



Printemps 2023

Ça se n°223 discoute



PB-PP1B-9707
BELGIË/NL-BELGIË

Dépôt Bruxelles X
N°agr P107013

SPÉCIAL
CAMPS

+ 4 pages
spéciales sur
ta branche !



www.lesscouts.be



Soigner la relation pour être en confiance

Établir une relation de confiance, c'est essentiel. Cela permet de créer une connexion sincère et authentique avec l'autre, de favoriser l'ouverture, le respect et la collaboration, et de soutenir le bien-être et l'épanouissement personnel. Un enjeu non négligeable au moment du camp pour que chacun se sente à l'aise pour vivre cette belle et grande aventure !

Dans le staff

Le camp est un moment intense dans la vie du staff : animation, organisation, responsabilité des scouts 24h/24, fatigue accumulée... Il est donc primordial de faire équipe et de **se serrer les coudes** pour qu'animateurs et scouts vivent des moments inoubliables en toute sérénité.

Voilà déjà quelques mois que le staff est constitué, vous avez probablement une idée des qualités de chacun. Vos personnalités et compétences sont variées, vous avez des expériences différentes et de multiples manières d'animer. La période précédant le départ en camp est idéale pour accorder vos violons en staff et être en accord avec les **responsabilités partagées**.

L'outil *Toile d'araignée* permet au staff de faire le point sur ses forces et ses faiblesses et d'évaluer sa complémentarité. Une bonne mise au point pour s'organiser ! Disponible sur lesscouts.be
> Ressources > Kit conseils.

Pendant le camp, le staff veille à garder une cohésion. Pour cela, il :

- **évalue son organisation** : chaque jour amène son lot de décisions, de surprises, de belles découvertes ou de moments difficiles. En fin de journée, le staff fait le point sur les événements et partage ce qui a bien marché ou ce qu'il faut améliorer ;
- **fait un débriefing des animations** et analyse la manière dont elles se sont passées pour éventuellement rectifier le tir ;
- **reste ouvert au changement**, accepte que les choses ne se passent pas comme prévu et laisse une place aux envies spontanées des scouts ;
- **s'assure régulièrement que sa manière de fonctionner convient à tous**. Sinon, il provoque une bonne discussion pour mettre les choses au clair ;
- **prévoit les animations avec l'ensemble des animateurs** : l'intelligence collective stimule la créativité et l'envie de s'investir.



Entre les animateurs et les scouts

Le scoutisme se nourrit de la qualité des liens qui se tissent entre tous. Mais la relation éducative, en tant qu'élément de notre pédagogie, renvoie au rapport irremplaçable entre l'animateur et le scout. Soigner la relation demande une attention de tous les instants et **beaucoup de bienveillance**, tout en gardant l'autorité nécessaire. Pour construire cette relation particulière, quelques ingrédients sont incontournables.

- **Accorder un temps à chacun lorsque c'est nécessaire** : un petit bobo, une grande victoire, un moment de solitude... le scout a besoin d'attention à certains moments. Un instant rien qu'à lui, de complicité avec un animateur, pour l'écouter, lui donner l'occasion de s'exprimer et accorder de la valeur à ce qu'il dit.
- **Laisser faire les scouts** : on apprend mieux en faisant par soi-même. Et s'il y a des erreurs ou des ratés, ça sera l'occasion d'en discuter, d'analyser, d'évaluer et d'imaginer une autre manière de s'y prendre la prochaine fois. L'animateur accompagne les scouts. Il ne prend pas leur place.
- **Montrer aux scouts qu'ils peuvent avoir confiance** : en montrant l'exemple par son attitude, en veillant à la bienveillance des uns envers les autres, et en faisant preuve de compréhension. La confiance, ça donne des ailes pour s'épanouir !
- **Nourrir l'estime de soi** : les encouragements, les félicitations et le soutien accordé aux jeunes les aident à prendre confiance en leurs capacités et en leurs qualités.



Entre les scouts

L'importance de se sentir appartenir au groupe grandit avec l'âge des scouts. L'animateur a évidemment un rôle à jouer dans cette dynamique, pour s'assurer que chacun soit intégré au groupe.

- Si favoriser **les petits groupes** est vraiment un truc scout, c'est pour une bonne raison. Le petit groupe, c'est là où le baladin prend confiance, où le louveteau apprend la vie en communauté, où l'éclaireur développe ses compétences et où le pionnier s'engage. **À chaque âge son besoin.**
- **Mélanger les âges, genres, centres d'intérêt, caractères...** : pas de secret, pour créer une cohésion de groupe, il faut apprendre à se connaître. Que ce soit pour les petits jeux ou dans les activités de vie quotidienne, en variant les petits groupes, on invite les scouts à se rencontrer et à se comprendre.
- **Imaginer des activités qui soignent la relation** : coopération, entraide, parrainage... ou tout simplement une vaisselle en papotant.
- **Faire face aux phénomènes d'exclusion ou de harcèlement** : l'animateur doit réagir très vite quand il constate qu'un jeune ou un enfant est isolé, en favorisant les rencontres avec les autres. Il fait également attention à son attitude : une petite blague qu'il ferait, sans mauvaises intentions, sur les nouvelles lunettes de l'un pourrait donner des idées à tout un groupe...

Notre plateforme d'activités te propose des animations prêtes à l'emploi qui favorisent une relation bienveillante, sur des sujets tels que :

- la coopération ;
- la résilience ;
- la découverte et le partage des émotions ;
- la gestion de conflit.

Disponible sur lesscouts.be > Ressources > Activités.



Entre le staff et l'équipe d'unité

Le staff d'unité est **garant du scoutisme au niveau local**. En ce sens, il se doit de redonner le cap et de faire percevoir aux animateurs les balises de leur action. La relation entre l'équipe d'unité et l'animateur se construit sur la confiance. Dès que l'animateur d'unité engage un animateur, il pose les bases de la relation : des échanges réguliers, du soutien, de la franchise et surtout **du respect mutuel**.

- Même si le staff d'unité soutient chaque staff dans l'animation, il n'est pas là pour animer les enfants. En mettant en place un climat de **confiance** et de respect avec chacun des staffs, l'équipe d'unité les soutient pour que l'animation se développe et s'améliore encore.
- Le parler-vrai est indispensable. **Oser exprimer son ressenti**, ce qui plaît ou fâche, c'est favoriser des liens durables et de confiance entre les membres du conseil d'unité.
- **Les animateurs sont pour la plupart très motivés, comme l'équipe d'unité**. Ils s'investissent et cherchent à s'améliorer. Pourtant, un échec, des difficultés rencontrées avec les scouts ou un problème avec les parents peut faire faiblir l'envie d'animer. L'équipe d'unité est là pour les soutenir et veiller à la cohésion dans le staff.

Avec les parents

Les parents te confient la prunelle de leurs yeux. Gagner leur confiance ? Chaque staff en rêve ! Pour y arriver, il s'agit d'allier :

- une **animation de qualité**, dont tu peux parler **fièrement** ;
- du **dialogue** et de **l'écoute**, pour entendre toutes les bonnes idées mais aussi les sujets sur lesquels rassurer ;
- de la **convivialité**, pour le bien-être de tous ;
- des **informations précises** sur le camp : programme, lieu, moyens de communication...

Entretenir une relation de confiance et transparente avec les parents est essentiel pour travailler avec eux, main dans la main, à l'épanouissement de leur enfant.

Avoir cette relation est primordiale parce que...

- **Ils connaissent leur enfant mieux que quiconque** et sont donc des interlocuteurs privilégiés en cas de situation problématique.
- Ils fournissent les informations importantes sur **la santé et les besoins** de leur enfant. En cas d'urgence, ils doivent pouvoir être contactés rapidement.
- Certains sont à même de **donner un coup de main**, pour le transport des scouts ou du matériel par exemple. Toujours un petit plus !

Tu l'auras compris, la relation de confiance se construit à bien des niveaux et c'est grâce à elle que tu pourras vivre un des meilleurs camps de ta vie scout.



De l'autre côté du miroir...

Si tu parles des camps avec n'importe quel (ancien) scout, il va vraisemblablement t'évoquer, en vrac, les chants au coin du feu, le hike et ses nombreuses aventures, les courses folles à travers le village et les bois pendant les jeux. Pourtant il existe un autre camp : celui des riverains de ton endroit de camp, celui de la presse, celui des autorités communales qui vous accueillent.... On t'explique.

Le camp vu de l'œil des voisins

À elle seule, la province du Luxembourg accueille 30% des camps de mouvements de jeunesse francophones ; soit plus de 1000 camps pour près de 61 000 jeunes.

Imagine, les habitants d'un calme village luxembourgeois qui, chaque été, voient débarquer des dizaines de camps. Passé le plaisir de constater l'enthousiasme de ces jeunes qui se retrouvent pour vivre des moments inoubliables, certains riverains sont rapidement rattrapés par les désagréments potentiels d'un tel débarquement.

T'assurer que votre ambiance de feu n'empiète pas sur leur bien-être, c'est une question de solidarité et de respect des positions fédérales. Pour rappel, **la mendicité est interdite et les groupes doivent respecter la tranquillité des habitants, de jour comme de nuit.**

Les opportunités derrière tout ça...

Entretenir des relations de bon voisinage, c'est surtout le meilleur moyen de passer un bon camp et de contribuer à ce qu'à l'avenir, les mouvements de jeunesse restent toujours les bienvenus dans la région !

Dans la peau d'un bourgmestre

Le bourgmestre est responsable du maintien de l'ordre public et de la sécurité dans sa commune. Alors, de son point de vue, l'arrivée d'un camp présente un "risque" :

- Des scouts perdus qui ne connaissent ni l'adresse du camp, ni le numéro de téléphone ou même le nom d'Akela, il en a vu...
- Le camp que l'ambulance a mis une heure à trouver faute d'adresse correcte, alors qu'un scout avait eu un accident, ses collègues lui en parlent encore.
- Et il ne compte plus les riverains qui se sont plaints de déchets abandonnés sur la plaine qui jouxte leur jardin.

Bref, c'est vrai, l'accueil des camps n'est pas de tout repos pour les communes. Pourtant, **l'énorme majorité d'entre elles se réjouissent de l'arrivée des camps** qui mettent de l'ambiance, font vivre les commerces locaux...

Alors souvent, le seul souhait du bourgmestre est que ton camp se déroule au mieux et qu'en cas de pépin, les services adéquats puissent intervenir efficacement pour vous aider.

« Aide-toi et le ciel t'aidera. »

Faciliter le travail de l'administration communale, c'est aussi te faciliter la vie :

- À ton arrivée, présente-toi à la commune et fournis les informations de contact pour qu'en cas de besoin, vous ayez le soutien nécessaire.
- Conserve en permanence la liste des scouts et intendants à jour et assure-toi qu'en cas de nécessité, les informations médicales puissent être fournies facilement.
- Renseigne-toi sur les règlements communaux qui vous concernent pour éviter les mauvaises surprises en cours ou en fin de camp.

Garantir le bien-être de tes scouts passe aussi par le respect de leurs données privées. Tant que vous conservez ces informations à portée de main, la commune n'a pas besoin de disposer du listing complet des scouts.

Un doute ?

Contacte la fédération : relex@lesscouts.be.





Monsieur/Madame Camp, un pont entre toi et la commune

Certaines communes engagent des étudiants dont la mission est d'assurer une bonne communication entre les groupes en camp et la commune : on les appelle Monsieur/Madame Camp.

Il s'agit d'alliés potentiels précieux alors réserve-leur un bon accueil et n'hésite pas à leur poser toutes tes questions.

Et les scouts dans tout ça ?

Pour certains, ce camp sera le premier dans leur nouvelle branche, voire le premier tout court... et passée l'excitation, ça peut être un peu stressant. En effet, si cet univers te semble aujourd'hui complètement naturel, c'est loin d'être le cas pour tous. C'est pourquoi il est essentiel que tu gardes en tête l'impact que les activités vécues en camp peuvent avoir sur eux.

Être en état d'animer 24h sur 24, c'est la base, pour qu'ils se sentent en sécurité et bien encadrés.

T'assurer que vos activités contribuent à leur bien-être est essentiel pour que le scoutisme reste un lieu d'épanouissement. Les totémisations humiliantes et autres jeux de nuit pour faire peur favorisent-ils l'épanouissement des jeunes ? La réponse est définitivement « non » !

Virées et "surprises" réservées aux autres groupes

Organiser des virées, c'est interdit (c'est non seulement une position fédérale, mais en plus, c'est interdit par la loi). Ça peut non seulement être très désagréable pour les scouts et le staff que tu vas "visiter", mais ça pourrait également mener à des "représailles" dont tes scouts pourraient pâtir...

Un doute ? Le CQA à la rescousse !

Si besoin, replonge-toi dans le *Code qualité de l'animation* que tu as signé : huit règles simples qui garantissent, ni plus ni moins, l'organisation d'animations qui respectent :

- la *Déclaration universelle des droits de l'homme* ;
- la *Convention internationale des droits de l'enfant* ;
- le *Code de qualité de l'accueil* de l'ONE.

Simple, basique...

Derrière l'objectif d'un journaliste

Dans le monde des médias, on parle de marronnier pour désigner un sujet prévisible, lié à une actualité récurrente... Comme les camps scouts par exemple ! Évidemment, le sujet peut être traité positivement ou pas ; il importe donc d'être attentif dans tes rapports avec la presse.



Que faire si la presse te contacte ?

Sache d'abord que tu n'es jamais obligé de répondre aux questions d'un journaliste. Le premier réflexe à avoir est de noter le nom, le média et les questions du journaliste. Propose-lui ensuite de le recontacter et fais appel à notre service Presse pour préparer ta réponse ou organiser un reportage.

En outre, n'oublie pas que ton lieu de camp est un espace privé : si les journalistes débarquent à l'improviste, tu peux toujours leur en refuser l'accès.

Tu veux être proactif ?

Ta section a un projet qui reflète vos valeurs et votre enthousiasme ? N'hésite pas à nous prévenir : presse@lesscouts.be ou 0498.91.88.81.

Nous t'aiderons avec plaisir pour la prise de contact, la rédaction de ton message ou l'organisation d'interviews.

Et le droit à l'image alors ?

Aussi positifs que soient des photos ou un reportage, si un parent n'a pas donné son accord pour que l'image de son enfant soit diffusée, ce choix doit être respecté. Assure-toi donc d'être au clair sur les questions de droit à l'image, notamment en faisant signer aux parents l'autorisation de publications de photos/vidéos.

Plus d'infos sur lesscouts.be.

Édito

Les camps, c'est un moment important.

Le camp, c'est LE moment important.

C'est le moment où beaucoup de choses se jouent.

C'est le moment où tout se joue.

C'est LE moment où chaque scout va vivre une expérience unique et incroyable, de celles qui restent gravées pour toute une vie.

Oui. De celles qui restent gravées pour toute une vie.

Alors si nous nous retrouvons les manches et osions affronter nos vieux démons pour nous assurer, collectivement, que ces souvenirs gravés soient les meilleurs souvenirs, et non les pires ?

Appelons un chat un chat.

Et si nous acceptions définitivement de faire la fête en staff en dehors de ces moments de scoutisme, et de rester dans une consommation raisonnable et raisonnée durant le (pré)camp ?

Et si nous osions remettre en question cette vieille tradition de tot' où les premières années sont les esclaves des autres le temps d'une journée/soirée (pire, du camp) ?

Et si nous affichions notre fierté de pouvoir accueillir en toute sécurité (physique et psychique) chacun des gamins qui nous sont confiés ?

Et si nous nous réjouissons du fait que chez Les Scouts, peut-être contrairement à ailleurs, nous éduquons dans la bienveillance, croyant profondément au potentiel de chaque enfant et en le respectant vraiment, dans toutes ses facettes?

Vous êtes des centaines de sections à avoir déjà sauté le pas. Un merci infini et une gratitude d'une profondeur abyssale à toi qui peux déjà, aujourd'hui, regarder les parents droit dans les yeux et leur dire : « *Oui, avec moi, votre enfant est en sécurité, 24 h/24, et je prendrai soin de lui comme j'aurais aimé qu'on prenne soin de moi lorsque j'avais son âge.* »

Pour les quelques sections qui trainaient encore sur l'un ou l'autre sujet, sache que j'ai une totale confiance en vous pour franchir le cap.

Voilà sept ans que j'ai le bonheur et l'honneur de présider cette fédération. Je refuse de croire qu'un animateur est un jeune con irresponsable. Sinon, je n'aurais pas accepté de prendre la responsabilité de ce bateau. Je suis donc certaine que le dossier de ce *Ça se discute* te sera utile pour revenir à l'intérieur des glissières de sécurité, et changer ce qu'il y a à changer pour cet été. Parce que tout le mal que je te souhaite, c'est de recroiser tes scouts dans 20 ans et de les entendre te dire : « *Merci d'avoir été cet animateur ou cette animatrice-là pour moi.* »

Aujourd'hui, nous avons des outils de prévention fabuleux, des procédures de réaction dignes des plus grands centres de crise (entendu de certains d'entre eux), des plateformes de gestion d'incidents, des moyens humains et financiers pour soutenir ce qu'il y a à soutenir, on a même la possibilité de déclarer ses accidents en ligne sur le site et sur l'app (new ♥), c'est dire !

La seule chose qu'il reste à faire, elle est dans tes mains.

Parce que toi seul peux, en te regardant dans une glace, savoir si tu es droit dans tes bottes ou pas.

Parce que toi seul pourras être fier de toi après ce camp merveilleux.

Parce que toi seul auras le courage de faire ce qu'il faut pour que ça se passe comme cela.

Et parce que toi seul reçois aujourd'hui ma confiance, droit dans les yeux, pour les camps de cet été.

Alors, on le fait ensemble ?

Christelle,
présidente fédérale



Ne sens-tu pas claquer tes doigts ? Et la musique monter en toi... ?

Bientôt les camps, synonymes de moments enchantés et chantants !

Et si, cette année, tu prends un **chansonnier fédéral** avec toi ?

Oui, tu as bien lu ! Nous sommes ravis de t'annoncer l'arrivée imminente (juste à temps pour les camps) de ton chansonnier personnalisé !

Le principe ? Tu te rends sur le hub ressources sur lesscouts.be, tu te connectes, tu choisis les chansons que tu as envie d'entonner avec tes scouts au camp, tu télécharges le PDF et il ne reste plus qu'à le poser sur tes affaires direction LE CAMP !

Les petits plus ? Retrouve les accords de guitare, personnalise ta cover, enregistre différentes versions en fonction de tes envies.

Et ce n'est que le début ! L'objectif est de t'en proposer encore plus. ☺

Reste connecté-e, on te prévient dès que c'est sorti !





Découvre notre politique de protection des jeunes et des adultes

La fédération Les Scouts met depuis toujours un point d'honneur à faire du scoutisme un lieu sûr et sécurisant pour chacun et chacune, scouts, scoutes, animateurs, animatrices et autres adultes bénévoles. À travers de nombreuses balises, notre fédération veille à assurer la bienveillance et la vigilance de et envers toutes et tous. Formations en constante évolution, prévention, outils pédagogiques en lien avec les enjeux actuels de la société (harcèlement, questions de genre, etc.). Les Scouts ont à cœur de s'interroger sur leurs pratiques afin de s'améliorer sans cesse.



Au-delà des outils pédagogiques et des procédures de signalement et d'assistance déjà existantes, **la fédération a fait le choix de se doter d'une politique ferme de protection des jeunes et des adultes**. Cette politique est la déclinaison au sein de la fédération Les Scouts de la politique *Safe from Harm* promue par l'Organisation mondiale du mouvement scout (OMMS). Cette dernière, établie en 2017, vise à maintenir un environnement sûr pour le développement des enfants et des jeunes à travers le monde.

Néanmoins, dans notre association, nous constatons qu'en plus des enfants, les adultes peuvent eux aussi être exposés à des comportements inappropriés. Nous avons donc fait le choix d'étendre cette politique à **l'entière de nos membres**, en y intégrant, en plus des jeunes, les adultes de notre mouvement, que ceux-ci soient en contact direct ou indirect avec d'autres membres.

Pour construire la politique, bénévoles et professionnels ont activement travaillé à l'analyse et la remise en question du fonctionnement de la fédération, du recrutement des animateurs à leur parcours de formation, en passant par la remise en question de l'animation proposée.

Adoptée le 11 mars 2023 lors de la réunion du conseil fédéral, elle fixe **le minimum auquel la fédération et ses bénévoles s'engagent** en matière de protection des jeunes et des adultes. L'implémentation de cette politique passera par la mise en place d'un plan d'action. Oui oui, tu as bien lu, **toi aussi tu t'engages à garantir la sécurité des jeunes** (rien de nouveau sous le soleil, c'était déjà dans le Code qualité de l'animation).

Scout place, safe place

Si tu souhaites d'ores et déjà t'engager dans la mise en œuvre de cette politique, dès cet été, on t'a préparé une belle campagne de lancement avec une liste de six actions à réaliser :

1. Établir une **charte du vivre-ensemble** en début de camp. Ça permettra d'offrir un cadre de sécurité à chaque membre du groupe, ceci pour que chacun et chacune puisse se sentir bien au sein du groupe. Élaborée en cogestion, une charte favorise l'émergence d'une dynamique de groupe orientée vers le NOUS et l'intelligence collective.
2. Aménager un **espace Oasis** sur ton endroit de camp. L'espace Oasis est une pièce ou une tente de détente et de bien-être qui offre à chacune et chacun l'occasion de s'isoler, s'accorder le temps de faire une pause, gagner en sérénité, etc.
3. Soigner la **relation avec les parents** des scouts : définis avec eux quand et comment tu leur donneras des nouvelles de leur enfant durant le camp.



4. Proposer une **animation Sensation** à tes scouts. Il s'agit d'un temps spécifique pour faire de la place aux réflexions sur les valeurs et aux questions spirituelles qui sont au cœur du mouvement scout.

5. Avec ton staff, jouer à **Cartes sur table** durant une soirée du camp. Ce jeu a pour vocation de discuter des habitudes et des pratiques qui ne sont pas toujours questionnées. Cela permet de les aborder, d'en prendre conscience et, éventuellement, d'amorcer un changement.

6. Accrocher **l'affiche Vers qui me tourner ?** en évidence sur ton endroit de camp. Cette affiche permet à tout un chacun de savoir à qui faire appel s'il est victime ou témoin de violences au sein de la fédération Les Scouts.

Tu recevras une copie de cette liste dans l'envoi camp (envoyé mi-juin aux animateurs responsables), ainsi qu'un écusson à arborer fièrement sur ta chemise pour montrer à tout le monde que tu t'engages à faire du scoutisme une **safe place**. Des détails sur chacune des six actions proposées seront proposés sur lesscouts.be et dans l'app Les Scouts.



Appstore



Playstore

Curieux de savoir la suite ? Nous travaillons actuellement sur des outils pour que tu saches concrètement comment implémenter cette politique dans ton unité. La suite au prochain épisode... ☺

Toutes les infos sur lesscouts.be.



Au nom du grand manitou

Par Coralie, animatrice fédérale Éclaireurs



« *Qu'ils sont beaux les totems du fils du hibou...* » À l'instar des nombreuses versions de ce chant, il existe presque autant de cérémonies de totémisation qu'il y a d'unités en Belgique. Cependant, chaque conseil d'unité a la responsabilité de ses traditions, et la tot' en fait partie. Le point commun ? Clôturer symboliquement l'intégration de l'éclaireur ou de l'éclaireuse dans la troupe. Au moment où l'éclaireur reçoit son totem, il se sent pleinement reconnu, confirmé dans son sentiment d'appartenir au groupe et son estime de soi en est renforcée.

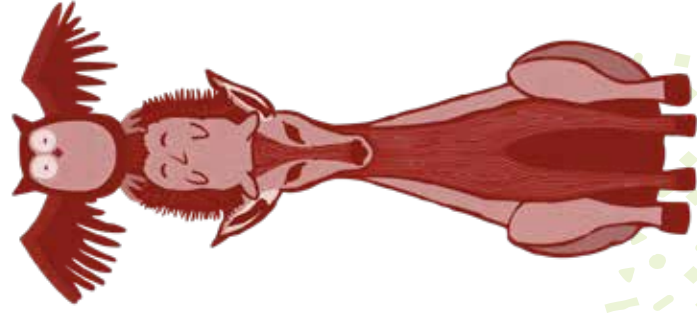
Animateurs Baladins, Louveteaux, Éclaireurs, Pionniers ou membres de l'équipe d'unité, chacun a un rôle à jouer et son mot à dire sur le scoutisme qui est proposé dans l'unité. Toutes et tous souhaitent une animation de qualité et porteuse de sens. Aussi, il est nécessaire de régulièrement se remettre en question pour vérifier que les moyens mis en œuvre correspondent bien à l'objectif poursuivi.

Tu as donc la responsabilité, en tant qu'animateur ou membre de l'équipe d'unité, de **veiller à la qualité de la totémisation dans ton unité.**

La place du totem dans le scoutisme

Le totem est une proposition pédagogique à l'intention des éclaireurs. Le moment durant lequel il est remis au scout, la totémisation, est une activité scoutie comme une autre : ce n'est pas l'activité en elle-même qui est importante. Ce qui est fondamental, c'est le **message de reconnaissance** envoyé au jeune ado par le groupe d'éclaireurs et d'animateurs qui lui choisit un totem.

- Comme toutes les activités scouties, la totémisation s'organise dans le respect du Code qualité de l'animation.
- Comme toutes les activités scouties, elle est vécue sous couvert de trois repères indispensables : un but (notre ambition éducative), une manière (notre méthode) et des valeurs.
- Le totem fait partie de l'élément SYMBOLIQUE de notre méthode. C'est une tradition importante et à garder parce qu'elle a du sens. Ses objectifs correspondent à plusieurs éléments de la psychologie de la tranche d'âge, ce qui renforce la pertinence de l'outil.



Se remettre en question

Présentée comme cela, la totémisation vend du rêve, et on comprend pourquoi la fédération a fait le choix, il y a des années, d'en faire une **proposition pédagogique à part entière** !

Malheureusement, dans certaines unités, on observe encore des épreuves humiliantes et dégradantes qui peuvent avoir des conséquences graves (pas toujours perceptibles immédiatement) pour ces ados en pleine construction (perte de l'estime de soi, dégradation de son image...). Comment expliquer de telles pratiques ?

1. Dans beaucoup de troupes, la totémisation se vit de la même manière d'une année à l'autre, voire de génération en génération. C'est le fameux « on a toujours fait comme ça ». Si cette tradition a du sens pour votre troupe et qu'elle entre dans le cadre de bienveillance des activités scouties, alors prends-en soin. Mais si on ne sait pas d'où vient cette tradition ou, pire, si elle n'est pas bienveillante, alors il faut la **questionner** et la **retravailler**. C'est toi l'animateur, tu es légitime pour le faire !

2. L'intention positive, c'est-à-dire la conviction qu'on agit pour le bien du jeune, **ne suffit pas**. Bon nombre d'animateurs et animatrices sont convaincus, sincèrement, que des totémisations éprouvantes, pour lesquelles il faut « *morale sur sa chique* » sont utiles et qu'elles préparent le jeune à affronter les épreuves de la vie et à devenir les citoyens de demain. Est-ce vraiment en humiliant ou en épouissant – physiquement

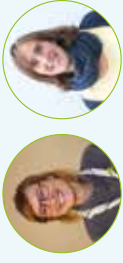
En 2021, Matthieu Latour, alors étudiant en psychologie à l'UCL, a choisi comme sujet de mémoire « *Les impacts de la totémisation scoutie sur l'identité sociale* ». Il voulait notamment analyser si les participants à la totémisation vont s'approprier certaines **valeurs du scoutisme** suite à la totémisation. Parmi ses résultats, il semblerait que les valeurs d'amitié et d'honnêteté baissent chez les jeunes qui viennent de vivre leur totémisation, alors qu'on aurait pu croire (et espérer), au contraire, que celles-ci auraient été renforcées chez ces jeunes... Il a formulé une hypothèse pour expliquer cela : la totémisation mettrait à l'épreuve les croyances que le jeune a à propos de sa troupe, ce qui remettrait en cause ses propres valeurs d'amitié et d'honnêteté, la troupe lui ayant fait preuve de comportement n'allant peut-être pas dans cette direction lors de la totémisation. Les valeurs d'amitié et d'honnêteté ont été perçues comme bafouées par les jeunes en cours de totémisation, ce qui expliquerait une **diminution d'identification à ces valeurs**. Et, même si, une fois la totémisation terminée, les animateurs leur disent « *c'est fini, on a joué un rôle* », c'est trop tard. Quelque chose s'est brisé et il va falloir plusieurs mois avant que ces jeunes remontent à leur niveau d'avant totémisation. **La confiance des jeunes en leurs pairs et en leurs animateurs est totale et rien ne justifie de la rompre, même quelques heures.**



ou psychologiquement — les éclaireurs que l'on contribue à créer des adultes confiants, libres, autonomes, conscients et critiques ?

N'est-il pas temps de faire cesser les pratiques maltraitantes une bonne fois pour toutes ? Notre fédération rappelle clairement que **la peur, l'humiliation, la souffrance morale, psychoaffective ou physique n'ont rien à faire dans le scoutisme**. Chez Les Scouts, **sortir de sa zone de confort, ne se fait pas sous l'influence de la peur**. C'est par défi personnel, soutenu par ses pairs, encouragé par ceux en qui on a confiance.

Dans son travail, Matthieu Latour s'est également intéressé à la synchronisation émotionnelle qui peut être présente lors des rituels. Il avait émis l'hypothèse qu'elle serait observée durant la totémisation et aurait un impact positif sur l'identité sociale du jeune. Ce ne fut pas le cas. Il propose comme explication à ce résultat surprenant la distanciation qui existe entre la troupe et le participant (seul face à tous les totémisés) et qui reste fort présente jusqu'à la fin de la cérémonie. Le fait que le jeune soit majoritairement spectateur des pratiques (chants, gestes, vocabulaire, etc.), marginalisé, hors du groupe, semble ne pas permettre l'émergence d'une synchronisation émotionnelle lors de la totémisation. C'est comme si lors d'un mariage, les mariés devenaient spectateurs de gestes, rites, symboles posés et utilisés par les invités, sans en comprendre le sens... Difficile de dire que le moment est le tien et de te sentir appartenir au groupe ! Parmi les pistes envisagées, Matthieu estime qu'il faudrait étudier les **totémisations basées sur des pratiques valorisant les qualités et les forces du jeune**. Selon lui, ce type de totémisation pourrait permettre cette synchronisation émotionnelle, car elle engagerait le jeune dans ce qu'il a de meilleur et, *in fine*, aurait un impact positif sur l'identité sociale du jeune.



Par Coralie, animatrice fédérale Éclaireurs et en charge de la Diversité et l'Inclusion, et Claire, permanente pédagogique

Vers des tot' bientraitantes

Oui, il est possible de construire une totémisation bien-traitante. Beaucoup de troupes ont franchi le pas.

Non, ça n'en fait pas une activité bisounours pour autant, juste une animation en adéquation avec notre ambition éducative.

Pour changer les habitudes, il faut **savoir d'où l'on vient et ce vers quoi l'on veut tendre**. Pour ce faire, des moments de réflexion successifs, seul d'abord, puis en staff et en conseil d'unité, et enfin avec la troupe, s'avèrent dès lors indispensables : chaque partie prenante ayant le droit de s'exprimer pour donner son point de vue.

Faire le point avec soi-même

- Qu'est-ce qui me convient ou ne me convient pas actuellement ?
- De mon point de vue, quelle serait la totémisation idéale ?

Réfléchir en staff

- **Partager ses réflexions et interrogations** avec le staff.
- S'écouter et **analyser la situation** dans la troupe : comment la totémisation se passe-t-elle aujourd'hui ? Est-elle actuellement en accord avec les principes fondamentaux du scoutisme ? La totémisation que l'on propose dans notre unité est-elle bientraitante et bienveillante ? Aide-t-elle réellement le jeune à grandir, à prendre confiance en lui ? L'aide-t-on, par cette pratique à s'intégrer dans la troupe ? Pour vous aider à répondre à cette question, vous pouvez vous demander ce que penserait un extérieur qui découvrirait le scoutisme à travers cette pratique, ou encore, quels commentaires ferait le journaliste si votre cérémonie passait au JT. Et pour finir, oseriez-vous inviter les parents de vos éclaireurs à ce moment ?
- **Interroger ses pratiques** : qu'est-ce que ça apporte ? Pourquoi cette tradition ? A-t-elle toujours du sens aujourd'hui ? Pointer ce qui est positif. Pointer ce qui est à améliorer, voire à changer radicalement.
- **Décider ensemble** de ce que l'on souhaite atteindre.

Réfléchir en conseil d'unité

- Amener le **débat en conseil d'unité**. Après tout, les batlains d'aujourd'hui sont les éclaireurs de demain !
- **Se positionner** avec le CU. Un conseil d'unité est l'occasion de réfléchir ensemble à la totémisation avant le camp. En formalisant par écrit ce qu'elle représente pour l'unité, vous lui assurez un cadre scout et bienveillant, mais aussi l'assurance que ce changement s'inscrira dans la durée.



Réfléchir avec la troupe

- Comment les éclaireurs ont-ils vécu leur la totémisation ?
- Qu'est-ce qu'ils aimeraient changer ?
- Se sont-ils sentis respectés et en sécurité ?
- Et les plus jeunes ? Que craignent-ils ? De quoi ont-ils envie ?

À la troupe, il y a un incontournable pour faire vivre un changement : **impliquer les éclaireurs**.

a. D'abord pour éviter la frustration : ils ont vécu quelque chose qu'ils attendaient de pouvoir reproduire. Ils pourraient considérer la nouveauté comme nulle, voire comme n'étant pas du "vrai scoutisme". S'ils sont convaincus du changement, ils sont la meilleure garantie qu'une totémisation parallèle ne va pas se développer dans le dos des animateurs.

b. Ensuite pour leur confier des responsabilités : s'ils n'ont rien à faire, ils vont chercher à s'occuper, et pas toujours positivement. Il est donc crucial de les impliquer dans la préparation et le déroulement de la totémisation. Il faut valoriser le rôle des aînés.

La pointe éducative à la troupe, c'est **construire avec les autres**. Voici donc une occasion unique de retravailler ses manches, et pour la bonne cause : apprendre à construire ensemble une cérémonie pour montrer toute la reconnaissance de la troupe.

Tu n'es pas seul-e !

- Ton équipe fédérale est là pour te soutenir.



Des outils spécifiques sur l'accompagnement du changement ont été développés. Ils proposent notamment des méthodologies adaptées selon différents publics : scouts, staff, conseil d'unité. Utilisez-les !

- Coralie, animatrice fédérale Éclaireurs, est disponible pour répondre aux éventuelles questions, interrogations ou pour te conseiller si besoin. Tu peux la joindre via l'adresse mail eclaireurs@lesscouts.be.

La fédération peut développer autant d'outils, de formations, de cahiers qu'elle veut sur le sujet, mais **les personnes qui peuvent réellement changer les choses : c'est vous, c'est toi**. Interrogez-vous sur le sens de vos pratiques, sur la valeur ajoutée de chacune des actions du staff. Dans quelques années, tu repenseras à tes années d'animation en te disant : « *Quelle fierté d'avoir initié pareil changement dans mon unité !* ».

Le tabac, c'est tabou ?

Le tabac, c'est sans doute une question d'habitude. Chez certains, c'est toléré, chez d'autres pas. Chez certains, c'est un sujet tabou, chez d'autres, des règles sont clairement établies. Découvre ici la position de la fédération en matière de consommation de tabac, et les outils que nous avons développés pour t'accompagner dans cette thématique.

Notre position

Qu'on le veuille ou non, la cigarette est présente dans notre société. Enfants, jeunes ou adultes, tous sont amenés à consommer du tabac ou à côtoyer des consommateurs. **Le cadre scout n'y fait pas exception.**

C'est pourquoi la fédération s'est positionnée par rapport à la consommation de tabac et des produits dérivés du tabac dans le cadre scout.

Cette position s'appuie avant tout sur le cadre légal et repose sur **quatre grands principes** :

- **En aucun cas**, le scoutisme n'est un lieu où le jeune, entraîné par la pression sociale, **commence à fumer**.
- **L'animateur ne porte pas la responsabilité** de la consommation de tabac du jeune. Si un jeune décide d'arrêter de fumer, c'est de sa propre initiative.
- **Un cadre clair est défini par et pour le groupe**. La démarche est constructive et une attitude positive est attendue de tous. La bienveillance est de mise.
- Une **relation de confiance** et de sincérité entre scouts et animateurs est indispensable pour une gestion transparente du tabac au sein de la section.

Des cendriers à thèmes ? En voilà, une idée, qu'elle est bonne !

Une cigarette se fume **pour plusieurs raisons** : par plaisir, par ennui, par habitude, par stress ou encore pour toute autre raison.

Installe dans l'espace fumeur des cendriers à thèmes. Après avoir fumé sa cigarette, le **consommateur choisit le cendrier qu'il va utiliser**. L'idée n'est pas de comptabiliser, ni d'émettre un jugement mais juste de se poser la question pour être davantage **consscient de sa consommation**.

Des outils à ta disposition

Un outil pour... en parler !

Addict'akwa ?, c'est le jeu incontournable pour parler addictions avec les scouts, dès 14 ans !



De quoi ça parle ?

Selon la réalité de ta section, sélectionne les catégories que vous souhaitez aborder :



Comment ça marche ?

Addict'akwa ?, c'est un paquet de cartes. Du coup, toi, animateur, tu exploites comme tu veux. Tu peux, par exemple, l'intégrer dans un jeu de piste ou un jeu à postes. Tu sélectionnes, avec ou sans les scouts, les cartes qui vous parlent. Une fois la pile de cartes constituée, c'est parti !

Un outil pour... construire un espace fumeur

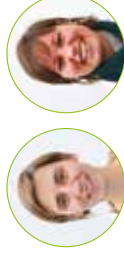
Où l'installer ? Quand et comment le créer ? Quel aménagement prévoir ? Cet outil te livre nos meilleurs conseils pour aménager un espace fumeur qui respecte les besoins des consommateurs et des non-consommateurs.



Tu veux voir à quoi ce jeu ressemble ? Il est en téléchargement sur le site.

Scout Assistance, LE numéro à appeler en cas de crise

Par Christelle et Marie,
team Incidents



0498.91.88.85

Complètement dépassé par une situation ? En panique ? Des bénévoles te soutiennent 24h/24.
Comment et quand les appeler ? Découvre ici les explications.

Quand est-il nécessaire de contacter Scout Assistance ?

Quand il s'agit d'une **situation de crise**. Exemple : un scout se blesse à la jambe avec une hache. Il n'y a que deux animateurs peu expérimentés pour qui c'est le premier camp, ils paniquent, ne savent pas comment se rendre à l'hôpital, les autres scouts ne sont plus encadrés...

S'il s'agit d'une situation difficile (exemple : les animateurs arrivent sur le camp et s'aperçoivent qu'ils n'ont pas reçu la commande de perches), nul besoin d'appeler Scout Assistance. Les animateurs contactent leur staff d'unité ou la fédération pendant les heures de bureau.



0498.91.88.85

- Il s'agit d'une crise ? Ce numéro est disponible 24h/24.
- Il s'agit d'une situation difficile ? Contacte le 21 au 02.508.12.00 (pendant les heures de bureau).
- Dans tous les cas, contacte ton équipe d'unité, qui te donnera de précieux conseils.

Qu'est-ce qu'une crise ?

Il s'agit d'une crise lorsque, dans une situation donnée, il y a un déséquilibre entre les besoins nécessaires et les ressources disponibles, ou si les capacités ou compétences de l'encadrement (au niveau matériel et/ou pédagogique) ne sont plus suffisantes pour répondre à l'imprévu.



Si tu as une crainte par rapport à une situation que vivrait un enfant, appelle le 103.

Quand ça arrive, veille à ce que :

- Le scout soit en sécurité et rassuré. Appelle ses parents (ils doivent être prévenus), et en plus ils seront de bon conseil.
- Chaque scout de la section soit en sécurité, rassuré et que des adultes soient disponibles pour eux.

La presse te contacte ?

- Premier réflexe : noter le nom, le média et les questions du journaliste.
- Propose ensuite au journaliste de le recontacter plus tard. Tu auras ainsi le temps de récolter les informations utiles et/ou de te préparer en cas d'interview. Peu importe l'urgence, tu as toujours le droit de te préparer et nous te conseillons de ne jamais répondre "à chaud".
- Contacte le service Presse de la fédération : 0498.91.88.81.

Rappels :

- Tu n'es jamais obligé de répondre à un journaliste si tu n'en as pas envie.
- Un journaliste n'a pas le droit de rentrer dans ton lieu de camp sans autorisation.

Quelle que soit la personne que tu as au téléphone, veille toujours à :

- ✓ te présenter (nom, unité...)
- ✓ décrire l'événement (que s'est-il passé ? où ? comment ?)
- ✓ dire qui est touché par l'événement (nombre et identité des personnes impliquées)
- ✓ dire ce que vous avez déjà fait (contacter les secours, remplir une déclaration d'accident, prévenir les parents...)
- ✓ exprimer ce dont vous avez besoin (animateurs, soins, matériel, logistique, écoute, deuxième avis...)
- ✓ attention : **Scout Assistance ne remplace pas le 112**. S'il s'agit d'une situation médicale urgente, appelle d'abord le 112, puis Scout Assistance pour l'aider à gérer le reste de l'incident (rassurer les scouts, logistique, contact avec les autorités locales...)

Et mes photos, j'en fais quoi ?

Si les plus beaux souvenirs de camps restent bien gravés dans les mémoires, des belles photos, ce n'est jamais perdu ! Mais avant de les partager à tout va, prends tes précautions (*spoiler alert* : tout poster sur Facebook, c'est non).

Le droit à l'image : la base

Avant d'utiliser la photo de quelqu'un, assure-toi d'avoir une **autorisation de publication de photos et vidéos** complétée et signée par le scout ou l'animateur (s'il a plus de 13 ans) et éventuellement par un parent (si le scout/l'animateur a moins de 18 ans).

Ce document t'indiquera si des photos ou vidéos de la personne :

- peuvent être envoyées à la fédération ;
- peuvent être utilisées par l'unité ou la section (aussi bien en ligne que sur papier) ;
- peuvent être utilisées dans les médias dans le cas où un journaliste passe lors du camp.

Partager... ou pas !

Pour partager les photos du camp, assure-toi que :

- les photos soient uniquement diffusées auprès d'un public ciblé (ex : les parents de l'unité ou de la section concernée) ;
- le support de diffusion soit sécurisé (ex : plateforme web avec login et mot de passe) ;
- les photos diffusées ne concernent que les personnes pour lesquelles l'autorisation a été obtenue.

On ne photographie pas tout et n'importe quoi

De façon générale, sois attentif à ce que tu photographies : on évitera les scouts en slip ou maillot de bain, les animateurs clope au bec et bière à la main, une patrouille en tenue militaire, armée de pistolets à billes... Ça, c'est pas le RGPD (règlement général sur la protection des données), c'est juste du bon sens !

Des plateformes de partage sécurisées

Pour héberger des contenus en toute sécurité, tu peux par exemple passer par Google Drive, Microsoft OneDrive, DropBox ou encore OwnCloud/NextCloud, autohébergé.

10 tips pour une intendance de malade (ou pas, justement)

1 T'as déjà remarqué que les mots "camp" et "malbouffe" ne rimaient pas ?

→ Avec un peu de préparation et quelques bonnes idées, on peut manger comme au resto !

2 Le zéro déchet, c'est possible.

→ Et pas que dans l'assiette ! Plus d'infos sur [lesscouts.be/fr/site-animateurs/zero-dechet](https://www.lesscouts.be/fr/site-animateurs/zero-dechet)

3 Y'a plus de subsides Apaq-W. Mais soutenir les commerçants locaux, ça reste scout, sympa et cohérent avec nos valeurs.

4 Garder la nourriture au frais : c'est mieux pour elle, et ça t'évite les vomis. Pas mal, hein ?

→ Une affiche arrive dans le colis camp pour te rappeler les infos pour une bonne conservation.

5 Les allergies, intolérances et autres, c'est chiant à gérer, mais pas autant que pour celui qui les subit.

→ T'as nommé ton "RRS" (responsable régimes spécifiques) au sein de l'intendance ?

6 L'eau, ça brûle. Enfin, ça peut brûler quand elle vient de passer 1 h sur un bec à gaz ou une table à feu.

→ Et tu sais quoi ? L'eau bouillante est une cause d'accidents récurrents pendant les camps. Sois vigilant lorsque les scouts ou intendants la manipule. 😊



7 Les bons comptes font les bons amis.

→ Sois clair avec les intendants sur cette partie de la mission et assure-toi que les comptes seront tenus de main de maître. Vous trouverez sûrement une appli pour gérer ça en direct...

8 Les intendants, ils respectent le Code qualité de l'animation (CQA).

→ C'est l'animateur d'unité qui valide leur présence et qui les encode dans Desk. En même temps, il leur rappelle qu'ils sont des encadrants sur le camp, eux aussi...

9 Avoir une équipe d'intendants qui change tous les jours, c'est pas dingue pour le bien-être des enfants.

→ Un camp, c'est une bulle (même en dehors de la période covid). Et avoir les mêmes intendants pendant tout le camp, c'est t'assurer qu'ils feront pleinement partie de l'aventure, et que ton camp ne deviendra pas un lieu de passage pour une fête quelconque !

10 Pour aider ta super intendance dans ta super mission, offre-leur le cahier Une intendance au top !

→ Et parce que la fédé ne recule devant aucun sacrifice... retrouve toutes les infos pratiques du super intendant sur [lesscouts.be/fr/site-animateurs/intendance](https://www.lesscouts.be/fr/site-animateurs/intendance) !



Le BALAbécédaire pour un camp au top !

A

Allez, c'est parti !

C'est le grand jour, le camp peut enfin commencer. Avant d'embarquer les baladins dans de folles aventures, il reste quelques détails à régler.

Avant l'arrivée des baladins, si possible, prend possession des lieux et plante le décor. Ce sera plus accueillant pour eux (et leurs parents) !

Et, à propos de parents, veille à écouter les éventuelles craintes et répondre aux questions. Propose-leur de rester pour l'installation des enfants, une visite des lieux ou un goûter.



Envie d'en savoir plus ?
Fonce ici :



D

Devenir plus autonome

Au camp, les baladins vont gagner en autonomie et donc en confiance en eux et en compétences ! De vrais boosters d'**estime de soi** !

Apprendre à faire ses lacets, aider aux services, s'habiller seul, ranger ses affaires, être garant du bon fonctionnement de la Malle à friandises, avoir de la place pour s'exprimer, être entendu, se sentir reconnu... sont autant de petites choses qui permettent à nos tout-petits de grandir !

B

Baladinière

C'est un endroit *comfy* avec des coussins et couvertures où les baladins peuvent aller se ressourcer. Tu peux y glisser des livres, des colorriages, les jeux calmes de la Malle à friandises. Que ce soit un local, une tente ou juste un espace dédié, l'essentiel c'est de s'y sentir bien et au calme.

E

Émotions

Au camp, les baladins passent du rire aux larmes en passant par les cases « *je boude* », « *j'ai peur* », « *je veux rester ici pour toujours* ».

Pour donner aux baladins un moyen de communiquer ce qu'il se passe en eux, tu peux mettre en place une **météo des humeurs** !

Pot à remplir de sable de différentes couleurs selon les émotions, thermomètre à colorier ou pince à linge à déplacer sur une roue des émotions, sont autant de moyens pour que chacun puisse s'exprimer.

Attention, ce n'est pas une évaluation mais bien un aperçu de comment chacun se sent. Cela te permettra d'apporter plus d'attention à certains baladins.



C

Coffres aux trésors

Le Coffre aux trésors, c'est une boîte personnelle dans laquelle chaque baladin peut **recueillir des traces de ses découvertes** (cailloux, billet de *Monopoly*, indice du dernier jeu et tous les petits bidules qui font sens à ses yeux de petit curieux).

Au camp, il peut aussi servir de boîte aux lettres.

Pas moyen de les transporter ? Crée un format de voyage en laissant les baladins décorer des sachets en kraft sur le thème du camp.



F

Faut pas pleurer !

Un peu de nostalgie, une grosse fatigue, une dispute... et les larmes débarquent. Bien souvent, prendre un temps privilégié avec le baladin qui a un gros chagrin suffit à le requinquer.

Voici quelques **attitudes clés** : écouter activement, dire que tu comprends, rassurer, laisser pleurer, proposer un verre d'eau, passer de l'eau fraîche sur son visage, comprendre ses besoins et faire en sorte de les satisfaire.



J

Jeux

Au fil du camp, l'énergie des enfants fluctue. Prévois donc des **jeux de durée et d'intensité variables**.

Garde en mémoire que le temps de concentration et d'intérêt d'un baladin est limité. Exit le jeu de 24 h ou les *Stratego* à toutes les sauces et bonjour jeux à postes, de piste, de plateau ou attaque de camp, ateliers, jeux olympiques, journée marmiton...

G

Gym

La gym le matin à jeun ?! Fausse bonne idée ! « *Le scout respecte son corps et développe son esprit* » oui, mais en respectant ses capacités physiques et son stade de développement.

Le meilleur moment pour une activité physique ? En fin de matinée ou l'après-midi !

K

Kilomètres

Quelle distance pour un **hike** avec des baladins aux lacets qui pendouillent ? Compte le même nombre de kilomètres que leur âge (6 à 8 km).

Le *must* ?! Leur donner un objectif : découvrir la nature, jouer, chanter, manger une glace, faire une sortie piscine, aller à la ferme, récolter des éléments pour faire un atelier... Bref, évite de marcher pour marcher.

H

Hélà, stop !

La vie en groupe c'est souvent très gai mais ce n'est pas toujours facile ! Des disputes peuvent éclater et c'est normal.

Pour intervenir, je te propose la méthode SIREP !

Stop, on se calme.

Identifier le problème.

Rechercher des idées de solutions.

Évaluer quelle est la meilleure.

Planifier quand et comment on applique la solution choisie.

I

Intendants

Les intendants ont un rôle à jouer qui va au-delà de nourrir la ribambelle. Constituer les menus, faire la liste des courses ou encore garder un œil sur les allergies et intolérances alimentaires sont autant de missions qu'endossent les cuisotots !

Comme toi, ce sont des adultes sur le camp et ils doivent donc respecter les règles énoncées dans le *Code qualité de l'animation* (CQA).

Le p'tit plus ?! Des **intendants fixes** que les baladins connaissent déjà.



L

Loyal, Monsieur Loyal !

Il est vêtu d'un grand manteau rouge rempli de petits papiers sur lesquels les baladins notent ou dessinent ce **qui leur fait plaisir** (ou moins) quand ils sont à la ribambelle.

Cela permet à l'enfant d'affiner sa notion de bien et de mal, de constituer une base de discussion pour créer la charte, de découvrir les valeurs scout.

Psst... on me glisse à l'oreille que tu peux imaginer un support en lien avec ton thème de camp (bateau pirate, tapis volant, montage magique...).

M

Malle à friandises

Non pas la caisse à bonbons, la Malle à friandises ! Une grande malle dans laquelle les baladins, après avoir tenu **conseil**, ont mis des livres, des cartes, des coloriages, un *Uno*, des perles, des figurines et tout ce qu'ils souhaitent pour s'occuper pendant les temps libres.

Avec la ribambelle, vous pouvez même la pimper pour le camp !

P

Parents

Pendant 6 jours, ils te confient ce qu'ils ont de plus précieux. Il est donc normal qu'ils aient besoin de savoir que tout se passe bien. Pour les rassurer, lors d'une réunion de parents, présente-leur le camp (activités, thème, organisation...) et profite-en pour décider avec eux de la manière dont vous donnerez des nouvelles des enfants. Pose tes limites tout en écoutant leurs besoins.

N

Nuit

Avoir des habitudes avant d'aller dormir, c'est rassurant et ça aide à clôturer la journée en douceur pour passer une nuit reposante. Au camp, créez vos propres rituels. Pipi, les dents, pyjama et dodo, c'est la base. Ajoute un tour de bisous, une histoire, quelques chansons douces...

Level up : laisse une veilleuse près de la porte et pourquoi pas une guirlande lumineuse pour montrer le chemin jusqu'aux toilettes. Un membre du staff peut aussi dormir près des baladins pour être là en cas de cauchemar ou de problème.

Q

Quand est-ce qu'on rentre ?

Même s'il s'amuse au camp, il peut arriver qu'un baladin ait besoin de savoir quand il pourra retrouver Praline, son cobaye laissé à la maison. Tu peux lui dire « *bientôt* », « *dans 4 jours* »... dans son

univers ça ne veut rien dire ! Pour les aider à y voir clair, **construis une ligne du temps** avec les baladins. Une corde avec des pinces à linge, un bocal qu'on remplit chaque jour de sable, une carte qui se dévoile petit à petit... bref un "truc" en lien avec ton thème de camp qui montre qu'on approche du retour à la maison.



O

Ouistiti

Ta priorité d'animateur ? Animer les baladins ! Mais pas n'importe comment... En début d'année, tu as signé le **CQA** ! En gros, ça dit que tu as compris que tu dois bien t'occuper des enfants. Les faire manger, dormir, respecter leur intimité, leur donner la possibilité de faire leur toilette quotidienne, respecter leur vie privée et ne pas diffuser photos ou données personnelles, ne pas être sous influence de l'alcool quand tu t'occupes d'eux... Bref, que du bon sens.



R

Rangement

Faire les valises, le cauchemar de fin de camp ! Pour éviter la pile d'affaires perdues : propose 5-10 minutes de rangement du dortoir chaque jour. Aide les baladins à plier, trier, ranger leurs affaires.

Une astuce : demande aux parents de faire un sachet de vêtements (avec des nominettes) par jour.

S

Salut des artistes

Le **Salut des artistes**, c'est un moment de fête (organisée par les plus jeunes baladins) pour accompagner les baladins qui passent à la meute. Le groupe reconnaît ce que le baladin lui a apporté et l'enfant prend conscience de ce qu'il a appris grâce au groupe.

Tabou

T

Ne pense pas à un chicon violet... oui je sais, tu y as pensé. Avec les baladins, c'est pareil ! Si tu leur dis « *ne va pas là* », la tentation d'y aller sera encore plus forte.

Des lieux tabous pour garder les jeux secrets ou pour éviter les accidents en cuisine, c'est normal. Mais pour que les baladins respectent cette règle, il faut expliquer pourquoi et leur montrer ce qui se cache derrière.

Waaaw !

W

Pour mettre des paillettes dans les yeux des baladins, il ne faut pas grand-chose ! Embarque-les dans un univers fantastique, décore l'endroit de camp, choisis un thème qui leur plait (en cogestion), prévois des déguisements, des introductions de jeu du tonnerre, fais-les voyager... mets du WAAAW ! dans leurs souvenirs.

Us et coutumes

U

Ce qui est évident pour toi, qui portes un foulard depuis plusieurs années, ne l'est pas spécialement pour les baladins.

Prends le temps d'expliquer ce que sont les services, comment se passe une journée en camp, de rappeler le chant du rassemblement ou de leur apprendre le cantique.

Xoxo

X

Ah la venue du facteur au camp ! La dose d'amour et de douceur qui plane dans l'air.

Prévois du temps dans la journée, pour que les baladins puissent lire et écrire des lettres. S'ils ne savent pas lire, propose-leur de l'aide.

Et s'ils ne savent pas encore bien écrire, je te propose une super idée de **Saki Party**.

Tu peux aussi proposer aux parents de cacher des lettres dans la valise de leur enfant ou de t'en donner à distribuer.



Vie en groupe

V

Vivre ensemble, ce n'est pas toujours facile mais c'est souvent très gai. Pour que tout se passe au mieux, établis une **charte** pour le camp.

Celle-ci assure le cadre du vivre ensemble et la sécurité de chacun.

Elle est écrite (et illustrée) avec les baladins et respecte les 5 C : constante, cohérente, claire, concrète et conséquente (les sanctions sont prévues).

Zzz

Z

Un enfant fatigué aura plus de mal à gérer ses émotions : tristesse, colère, ronchonnerie, pleurs, cris, disputes, maladresse... seront au rendez-vous !

Pour éviter la cata : prévoir des nuits de 10 à 12 heures (avec de très grandes variations en fonction de l'enfant) et proposer un **retour au calme** après le dîner : sieste pour ceux qui veulent, activités relax pour les autres (dessin, lecture, papote)... Dans tous les cas, on leur offre du temps pour recharger leurs batteries puisqu'à cet âge, ils ont du mal à doser leur énergie et vont bien souvent au bout de leurs forces.

Y'a plus qu'à !

Y

Avoue, t'as cru que j'avais oublié le Y ! Mais non... Y'a plus qu'à te souhaiter un excellent camp avec tes baladins ! J'en profite pour te **reMERCIer** du **temps** que tu consacres à préparer des réunions, des weekends et un camp qui laisseront des souvenirs indélébiles dans le **cœur** des balas, pour le **talent** que tu mets dans les activités de qualité que tu leur proposes pour qu'elles déclenchent des « **WAAH TROP BIEN !** » et du **cœur** que tu mets dans chaque instant passé avec chacun de nos tout-petits ! Bon camp ! 😊





Un imaginaire complètement junglé !

Tu le sais, le cadre imaginaire de la branche Louveteaux se base sur le *Livre de la jungle*. Mais sais-tu pourquoi ? Et exploites-tu cette œuvre au mieux dans ton animation ? Chausse tes lunettes et enfle tes bottines, on s'aventure quelques instants dans la jungle de Kipling !



Pourquoi le *Livre de la jungle* ?

Baden-Powell était conscient de l'importance d'un cadre imaginaire riche pour le développement des enfants de 8 à 12 ans. C'est pourquoi il a choisi le *Livre de la jungle*, écrit par Rudyard Kipling. Dans ce récit, Mowgli grandit dans un milieu d'apparence hostile en trouvant peu à peu sa place. À travers les personnages qu'il côtoie, il découvre la jungle et son peuple. Mais avant tout, il se découvre lui-même parce que les personnages ont eux aussi des forces et des faiblesses. De l'arrivée à la meute (le **Premier lien**) au départ (la **Course du printemps**), toutes les étapes, les activités, les jeux et la vie du camp peuvent **s'enrichir de la symbolique offerte par la jungle**.

Comment l'exploiter ?

En poussant la jungle partout où cela est possible ! Avec le staff, utilisez la diversité de ses personnages (il y en a une quarantaine), son champ lexical et les aventures qui y sont contées pour rythmer autant les **moments de la vie quotidienne** de la meute que ses **moments forts** : rocher du conseil, grandes chasses, l'accueil via le premier lien, le message au peuple libre, la découverte au travers des mowhas et du temps de la mue, l'arbre de Dhâk...

Décorez votre local et vos lieux de cérémonies avec des éléments rappelant la jungle.

Mais encore ?

Au-delà du plaisir que les louveteaux éprouvent en lisant ou écoutant les histoires de la jungle, d'autres raisons, plus pédagogiques, ont conforté Baden-Powell dans son choix :

- ✿ Ces histoires débordent de **symboles** et **rituels** qui rassurent le louveteau dans ses découvertes.
- ✿ Mowgli vit de nombreuses **aventures** auxquelles le louveteau s'identifie facilement.
- ✿ Kipling utilise un **langage très imagé**, avec des termes que l'enfant s'approprie rapidement : le clan, le conseil, une chasse, la loi de la jungle, etc.
- ✿ La diversité des personnages balaie bon nombre de **comportements humains**, en plus de mettre en lumière diverses **valeurs** importantes.
- ✿ Mowgli est intégré au peuple libre, un groupe qui vit selon **des règles établies** ensemble. Tu peux t'en inspirer pour rédiger la charte de ta meute.

Et au camp ?

Alterne entre le thème de camp et le *Livre de la jungle* en fonction des activités :

- ✿ Exploite le thème de camp pour les jeux, la déco du gîte et des moments de la vie quotidienne.
- ✿ Base-toi sur le *Livre de la jungle* pour préparer, animer, décorer... les mowhas, les conseils, les *Messages au peuple libre*, la Course du printemps, etc.



Le *Jungle à la meute* (pour les animateurs) et les *Traces de loup* (pour les louveteaux) sont des publications pour aider la meute à se plonger toute l'année dans le cadre imaginaire de la branche. Disponible sur lesscouts.be.



Message au peuple libre

Le camp, c'est le moment où le louveteau de deuxième année prépare son *Message au peuple libre*. Après un temps de préparation, et avec le soutien de sa marraine ou son parrain, il est invité à exprimer au restant de la meute, les valeurs qui revêtent le plus d'importance à ses yeux et auxquelles il souhaite adhérer.

Dégaine tes *Balises pour l'animation scout* au chapitre correspondant et (re)découvre différents aspects utiles pour mettre cette proposition pédagogique en œuvre :



Intérêts du *Message au peuple libre*

Comprendre tes louveteaux

Quand le vivre ?

Tes rôles en tant qu'animateur

Un exemple de cérémonie

Des idées de mise en œuvre

Quelques bonnes pratiques

Les mowhas

Nouveauté
2023

À leur âge, les louvettes et les louveteaux ont soif de découvrir le monde environnant et tous ses trésors ! Ça tombe bien, les mowhas ont été spécialement conçus pour répondre à cet objectif ! Prévois d'ores et déjà une journée (ou deux demi-journées) de mowhas dans ton planning de camp !

C'est quoi les mowhas ?

C'est un second **outil de découverte** destiné à la branche Louveteaux. On avait déjà le **Temps de la mue** : un outil essentiellement axé sur les **découvertes relationnelles** (apprendre à se connaître, prendre conscience de sa place dans un groupe, soigner ses interactions...). Maintenant, on a aussi les **mowhas** : des activités de toutes sortes, co-construites avec les enfants, pour vivre une multitude de **découvertes concrètes et pratiques**. Ces deux outils se complètent parfaitement.

Un cahier 2 en 1

Les deux outils Louveteaux liés à la découverte intègrent **un seul et même cahier** : *La découverte*. D'un côté, les mowhas (Face A), et de l'autre, le Temps de la mue (Face B). Avec ça, t'es paré pour proposer une animation avec toujours plus de découvertes à l'intérieur !

Psssst : tu peux aussi te rendre aux pages 116 à 122 des nouvelles *Balises pour l'animation scout* pour en apprendre plus sur les mowhas.



Un outil totalement "junglé"

Tu t'en doutes, qui dit outil Louveteaux dit jungle à tous les étages !

Tout est donc bâti autour de la **symbolique du Mowha**, l'arbre sous lequel Baloo dispensait ses enseignements à Mowgli. On parle donc d'arbre-support, de racines de découvertes, de fleur et de fruits à compléter pour garder trace de tout ce qu'on explore...



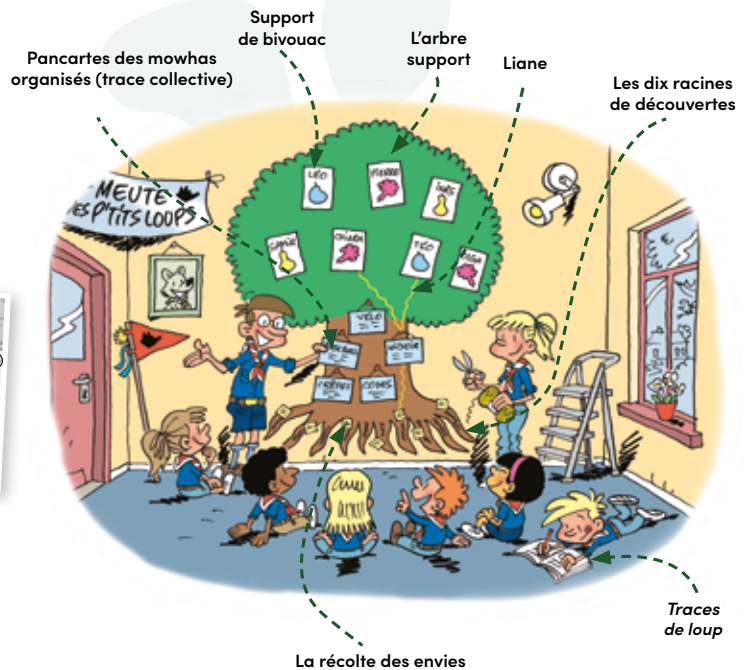
Comment ça marche ?

On t'invite à découvrir tout le détail de l'outil en consultant le cahier, mais voici globalement la démarche des mowhas :

1. On **récolte les envies** de découvertes de la meute.
2. On **sélectionne** en groupe les activités de découverte à vivre.
3. On les **classe** selon le domaine de découverte (= la racine) qu'elles permettent d'explorer.
4. On **vit** les activités de découverte (pendant l'année et au camp).
5. À l'aide d'un arbre-support, **on garde trace** de ce qu'on a découvert.
6. Une fois par an, on célèbre les découvertes réalisées durant l'année et au camp, lors de la **fête des mowhas**.

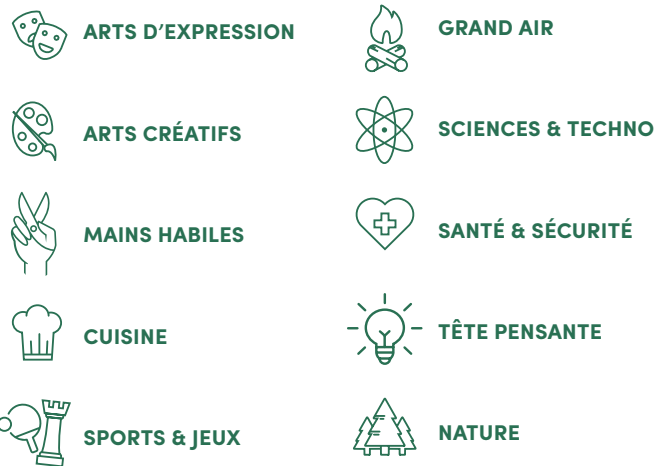
Astuces camp

- Envisage un arbre-support mobile (sur un grand drap par exemple) que tu pourras emporter au camp. En complément ou en remplacement de l'arbre-support construit dans le local.
- Conserve les traces de découverte des louveteaux afin de les ajouter aux traces de découverte de l'année, une fois de retour au local.
- Profite de la région de camp pour faire des découvertes que vous ne pourriez pas vivre ailleurs.



Les dix racines

L'arbre du mowha possède dix racines, solidement ancrées dans le sol. Chacune d'elles représente un domaine de découverte spécifique à explorer.



Pour chaque racine explorée, les louveteaux reçoivent un bel écusson coloré à coudre sur la manche gauche.

L'**ambition des mowhas** est qu'à la fin de ses quatre années à la meute, la louvette ou le louveteau ait réalisé **au moins une activité de découverte liée à chacune des dix racines**.

Allez, on compte sur toi pour intégrer les mowhas dans ton animation dès les camps 2023 ! Il te reste quelques mois pour tout mettre en œuvre !

Les maître-mots

Toi-même tu sais, dans la vie, il y a des phrases qui font mouche et qui restent gravées dans les esprits. Tout comme l'humanité a Platon, Confucius, Rousseau, Gandhi, Brel ou JCVD... Mowgli a Baloo, Raksha, Kala-Nag, Ferao et Rikki-Tikki-Tavi. Et crois-le ou non, la sagesse des seconds n'a rien à envier à celle des premiers !

Les maître-quoi ?

Les maître-mots ! Ce sont de courtes phrases enseignées à Mowgli par les animaux de la jungle. On en dénombre 21. Ils servent à illustrer les valeurs qui se vivent dans la jungle et à la meute. Celui de Kaa parle de **courage** et de **respect**, celui de Thuu de **confiance**, celui de Messua de **générosité**, celui de Frère-Gris de **fraternité**, celui de Phao de **responsabilité**... À leur contact, **Mowgli se construit un système de valeurs, fort et inspirant, le guidant dans toutes ses actions**. À son retour parmi les hommes, il continuera, chaque jour, à le respecter et entreprendra, à son tour, de le transmettre autour de lui.

Quelques exemples

« Utilise ta langue et non tes cornes »



Rama

« Avec le sourire, on peut tout réussir »



Kotick

« Volonté et curiosité te permettront de découvrir les autres »



Petit Tooma

« Ma patte blessée ne m'empêche pas d'avancer »



Won-Tolla

L'adhésion aux valeurs chez les Louveteaux

À cet âge, l'heure est à la **compréhension** des valeurs. Les notions de bien et de mal, de justice et d'injustice se précisent dans l'esprit de l'enfant. Les valeurs **prennent du sens** pour le louveteau lorsqu'elles sont **vécues** dans le groupe et traduites en **actes concrets**.

La conscience morale commence à se manifester de manière plus indépendante. L'enfant est alors prêt à réfléchir sur des valeurs importantes à ses yeux. Avec le groupe, il peut s'exprimer sur la compréhension qu'il en a. Par exemple lors de son *Message au peuple libre*.

On les retrouve où ?

Héééé bien à plein d'endroits différents :

- 🐾 dans les *Traces de loup* ;
- 🐾 dans le *Jungle à la Meute* ;
- 🐾 sur les cartes du jeu *Jungler avec les valeurs* ;
- 🐾 dans des quizz sur l'appli Louveteaux ;
- 🐾 dans la bouche des formateurs en T3 Louveteaux ;
- 🐾 et très bientôt, dans le nouveau cahier **La chasse aux maître-mots**. Woup woup' ! Feux d'artifice !

La chasse aux maître-mots ? Kezako ?!

Nouveauté
2023

Il s'agit d'**une activité clé sur porte** à vivre en meute (ou en sizaine), durant plusieurs réunions, tout au long de l'année. Sur base de l'histoire *Souvenirs de jungle* (fournie dans le cahier), les Louveteaux sont invités à :

1. entendre chacun des 21 maître-mots ;
2. appréhender les valeurs qu'ils véhiculent via de petites activités ludiques ;
3. se mettre en projet pour les traduire en actes concrets ;
4. s'approprier les différentes valeurs et y adhérer.

Le cahier **La chasse aux maître-mots**, c'est donc tout nouveau, tout chaud, tout beau et ça sortira avant les camps 2023 !

Quelques idées pour le camp

- 🐾 Lis un maître-mot chaque matin lors du rassemblement et faites un tour de parole pour voir quelles valeurs il évoque chez les louveteaux.
- 🐾 Intègre-les dans un grand jeu.
- 🐾 Utilise le jeu *Jungler avec les valeurs* pour aider les louveteaux de deuxième année à préparer leur *Message au peuple libre*.
- 🐾 Lis l'histoire *Souvenir de jungle* le soir au moment du coucher.
- 🐾 Propose aux louveteaux d'inventer leur propre maître-mot.
- 🐾 Etc.



La Course du printemps

Quitter la meute dans laquelle on a vécu des moments forts n'est jamais facile. Pourtant quelques gestes et paroles peuvent aider le louveteau et la louvette de 4^e année à franchir plus facilement ce passage d'un univers à un autre : de la meute à la troupe, de l'enfance à l'adolescence. C'est pourquoi, à la fin du camp, la Course du printemps est organisée...

Dans la jungle...

La **Course du printemps**, c'est le moment où Ferao annonce le printemps, la saison des amours, aussi appelé le Temps du Nouveau Parler. Tout le monde est en joie, sauf Mowgli. Il se sent mal. Il est tiraillé entre son envie de rester avec ses amis les loups et son attirance irrésistible pour le village des humains...

Comme Mowgli, le louveteau de dernière année a envie de rester à la meute, mais est aussi très attiré par ce qui se vit chez les Éclaireurs.



Retrouve l'histoire complète de la Course du printemps dans le cahier *Jungle à la meute*.



Quel intérêt ?

La Course du printemps répond à trois objectifs principaux :

- ❧ permettre au louveteau de dernière année de **s'exprimer** sur ce qu'il a vécu et découvert durant son parcours à la meute;
- ❧ le **rassurer** sur ce qui l'attend chez les Éclaireurs, en dédramatisant la transition (parfois compliquée);
- ❧ le **remercier** pour tout ce qu'il a réalisé et apporté à la meute.

Ce temps, vécu comme une fête, aide à renforcer la confiance et l'estime de soi des louveteaux.

Ouvre les nouvelles **Balises pour l'animation scout** aux pages 188-189 pour en savoir encore plus sur la Course du printemps, l'outil d'au revoir de la branche Louveteaux.



Des idées de mise en œuvre

Pour s'exprimer

Le louveteau qui passe à la troupe fait le point sur son parcours à la meute. **Laisse-lui le temps d'exprimer ses découvertes.**

Au départ de photos, d'objets souvenirs, des quatre *Traces de loup*, d'éléments concrets de jeux ou de diverses traces d'ateliers réunis par les membres du staff, les louveteaux créent **une fresque collective en 3D.**

Ce souvenir est présenté à la meute lors d'une veillée exceptionnelle en fin de camp, la soirée de clôture de la *Course du printemps*.

Pour rassurer

Le louveteau qui passe à la troupe se pose de nombreuses questions. Il peut également avoir certaines craintes. **Prends le temps de le rassurer.**

- ❧ Le staff Louveteaux profite d'un **weekend avec les aînés** de la meute pour échanger, discuter, évoquer leurs bons moments à la troupe, etc.
- ❧ Comme premier contact avec la troupe, le staff Éclaireurs rencontre les futurs éclaireurs et les invite à partager des moments privilégiés : passer une journée au camp, prévoir une première réunion uniquement avec eux, leur faire visiter le local Éclaireurs...
- ❧ Lors d'une journée de camp, les éclaireurs accueillent les louveteaux et expliquent qui ils sont et ce qu'ils font.



Pour remercier

Le louveteau a permis à la meute d'évoluer en lui apportant son expérience, sa personnalité, ses qualités et ses compétences.

- ❧ Les louveteaux de 1^{er} et de 2^e année confectionnent des cadeaux individuels (taie d'oreiller dédiée, cadre photos souvenirs, etc.).
- ❧ Les louveteaux de 3^e année adressent un message de remerciement sous la forme d'un texte libre, d'une chanson, d'un dessin, etc.
- ❧ Les louveteaux de 4^e année rédigent un mot aux animateurs qui quittent également la meute.

En sizane (sans les aînés), les louveteaux relèvent trois qualités ou compétences que le loup qui s'en va a développées à la meute.



Une plongée au cœur du monde de Nyeri

Le monde de Nyeri est le cadre imaginaire proposé pour les Éclaireurs. C'est un monde peuplé par des éclaireurs et des animateurs, organisé en un système démocratique juste et respectueux. La vie du groupe s'y organise autour du feu : on y cuisine, on profite de sa douce lumière, on s'y réchauffe, on s'y retrouve dans une ambiance conviviale. C'est un endroit magnifique, à l'architecture variée et entouré de contrées immenses riches à explorer. C'est le lieu idéal pour construire avec les autres, en patrouille ou avec toute la troupe.

Eh oui, tu avais déjà sûrement entendu parler de la *Légende des baladins*, de la grande randonnée ou encore du très célèbre *Livre de la jungle*... Mais le monde de Nyeri ne te dit rien ? C'est normal ! C'est nouveau !

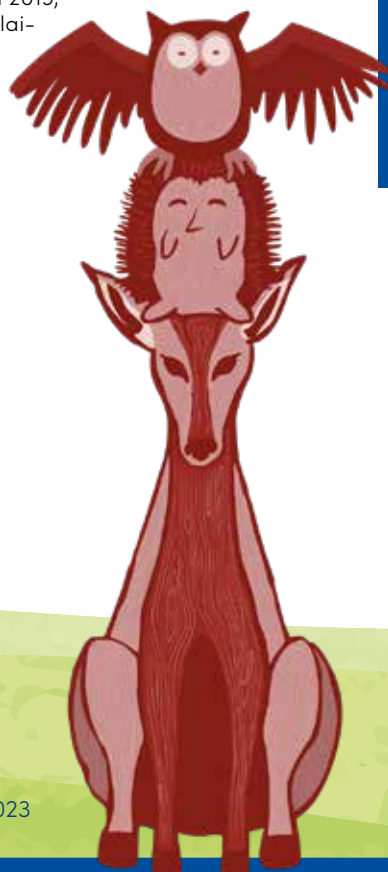
Jusqu'à encore très récemment, nous n'avions pas de proposition de cadre imaginaire pour les Éclaireurs au sein de notre fédération. Or, dès le départ, **Baden-Powell a instauré un cadre imaginaire pour le scoutisme**. Pourquoi ? Quel en est l'intérêt ? Ça permet de :

- renforcer le **sentiment d'appartenance** à un groupe ;
- motiver les **découvertes** des scouts ;
- communiquer les **valeurs** proposées par le scoutisme d'une manière attrayante et accessible ;
- faire vivre la **pointe éducative** des Éclaireurs : « *Je construis avec les autres* » ;
- apporter une certaine **cohérence** à tout ce qui fait dans la troupe ;
- encourager la **créativité** en motivant les scouts à aller au-delà du commun, transformant l'ordinaire en extraordinaire.

Aujourd'hui, le mouvement scout reste persuadé de l'importance de proposer un imaginaire pour chacune des branches. Par conséquent, en 2019, l'idée d'en créer un pour les Éclaireurs de notre fédération est née.

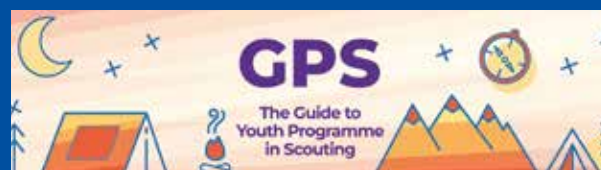
Mais comment s'y est-on pris ?

Ce n'est pas tous les jours qu'on crée un cadre imaginaire pour une branche !



2020 – Analyse préliminaire

On a d'abord eu un peu de chance... Au moment où on entamait notre chantier, l'Organisation mondiale du mouvement scout (OMMS) a publié un outil permettant aux associations scout de revoir ou créer des propositions pédagogiques sur base de conseils méthodologiques.



Leur premier conseil nous invitait à mener la réflexion de manière transversale : ainsi, une analyse des autres cadres imaginaires a été réalisée pour en construire un pour les Éclaireurs qui viendrait s'insérer de manière cohérente dans le parcours sur 12 ans.



2021 - Prise d'avis

Éclaireurs → Les premières personnes que nous avons consultées furent, sans surprise, les éclaireurs eux-mêmes. Nous avons récolté 390 réponses lors des *Weekends Brevets*. Il a alors fallu trier toutes ces idées de thème...



Animateurs Éclaireurs → Nous nous sommes alors tournés vers les animateurs Éclaireurs qui, durant plusieurs T3, ont rêvé, construit, décidé, imaginé, inventé...

Ils ont d'abord trié toutes les propositions des scouts sur base de **trois critères** :

1. Ce thème peut véhiculer les valeurs du scoutisme.
2. Ce thème peut servir la pointe éducative de la branche.
3. Ce thème peut répondre aux besoins et aux intérêts des éclaireurs.

En croisant les résultats des différents T3, trois thèmes sont ressortis :

1. les Indiens (Sioux);
2. la chevalerie;
3. les terres inconnues/pays perdu/exploration.

Ces trois imaginaires ont été explorés, toujours par des animateurs. Ces derniers ont

analysé comment chacun de ces thèmes pourrait être exploité.

Finalement, c'est la **thématique terres inconnues/pays perdu/exploration qui a été retenue**, et ce pour deux raisons principales.

🔥 C'est assez large pour y inclure des scénarios imaginaires temporaires et ainsi le vivre toute l'année, même lors du camp. Un lien entre les cadres imaginaires temporaires et le thème permanent est possible.

🔥 Une cohérence avec le vocabulaire de la branche Éclaireurs était possible : patrouille, troupe, éclaireurs, totem, *Promesse*, etc. Par exemple, pour les Sioux, le terme troupe ou patrouille aurait été plus difficile à justifier.

Fun fact : Baden-Powell avait choisi un thème autour de l'exploration pour les scouts quand il a créé le scoutisme. Au terme de tout ce travail de réflexion, c'est finalement vers ça qu'on est revenu. 😊

2022 - Construction

Toujours en formation, les animateurs ont ensuite enchaîné différentes étapes.

1. Travail sur les représentations sur le thème des terres inconnues/pays perdu/exploration.
2. Construction d'une proposition d'imaginaire sur base de ces représentations.
3. Modification sur base des avantages et inconvénients identifiés pour chaque proposition.

Finalement, au terme de plusieurs mois d'allers-retours, échanges, réflexions... Nyeri et ses **5 contrées ont émergé des flots** !

Tu trouveras plus de précisions dans les pages *Symbolique de Balises pour l'animation scout*.



2023 - Déploiement

Tu réfléchissais justement au thème de ton camp ? Et si tu en profitais pour utiliser Nyeri pour lancer le cadre imaginaire Éclaireurs ? Aussi, tu peux...

- 🔥 utiliser régulièrement le **vocabulaire** et les **visuels** de Nyeri pour que les éclaireurs se les approprient au fil du temps;
- 🔥 peindre des visuels liés à Nyeri dans le **local** et les lier à la vie de la troupe;
- 🔥 avoir un **mât** à l'effigie de la troupe dans le coin alloué à la tenue des conseils.

Cet été, tu pourrais aussi organiser un **brevet** dans chaque contrée de Nyeri ou encore inviter les scouts à choisir un **badge** après avoir réalisé un bivouac en lien avec chacune des contrées. En effet, ces nombreuses terres d'aventures sont propices aux découvertes pour les éclaireurs :



dans la **Vallée du Yangin**, ils s'intéressent à la vie en plein air (botanique, sport, protection de l'environnement, météorologie, camping, randonnée...);



sur l'**Ile Fajro**, ils approfondissent leurs connaissances sur la sécurité (prévention incendie, sécurité à vélo, sécurité aquatique, sécurité en forêt...);



au **Hameau de Kalayo**, ils explorent différentes facettes de la citoyenneté (premiers soins, ouverture à tous, éducation aux médias, droits humains...);



au cœur de la **Forêt de Tàn**, ils se perfectionnent en techniques scout (astronomie, nœuds, orientation, codes, constructions, feux...);



auprès de la **Source du Wuta**, ils expriment leur créativité (chants, musique, dessin, costumes, photographie, théâtre...).

Tu trouveras plus d'informations sur les badges et brevets dans *Balises pour l'animation scout* ainsi que sur lesscouts.be.

Anatomie d'un camp

Il était une fois, au pied de la falaise qui borde Nyeri, un dragon aux couleurs flamboyantes. De sa gueule grande ouverte, s'échappent des flammes virevoltantes : elles réchauffent, éclairent, rassemblent.

Il était une fois un camp, qui se prépare, se vit, se fête. Découvre avec nous l'anatomie de ce dragon, de la pointe de sa queue jusqu'au bout de son museau : comme une drôle de ligne du temps du camp, ça commence tout doux pour s'épanouir et finir en fanfare.

Patrouilles

1

Pendant l'année comme au camp, la vie en patrouille permet à chaque éclaireur de prendre des responsabilités et de développer sa solidarité au sein d'un petit groupe stable et rassurant. Avant le départ en camp, assure-toi que tout est sous contrôle.

🔥 Tu constates que le **nombre** d'éclaireurs par patrouille est tellement inégal qu'il faut intervenir ? Organise un conseil de troupe pour discuter du sujet et trouver une solution qui convienne à tous.

🔥 Les malles de patrouille n'ont pas été ouvertes depuis l'été dernier ? Organise une réunion pour que les patrouilles vérifient l'état et le contenu de leurs **malles** (outils, vaisselle, corde...) et les réapprovisionnent le cas échéant.

🔥 Des éclaireurs veulent se constituer une malle "**bouffe**" ? Rappelle-leur que les animateurs et intendants prennent en charge la nourriture du camp, qu'ils ne doivent pas s'inquiéter pour leur estomac. D'ailleurs, pourquoi ne pas tenir conseil pour choisir les menus tous ensemble et que les éclaireurs puissent vous partager le nom de leurs bonbons préférés ?

🔥 La patrouille a des projets ? Sans doute a-t-elle besoin d'un peu d'argent pour les réaliser... Veille à informer les éclaireurs du **budget** que la troupe alloue aux activités de patrouille, puis aide la patrouille à construire un budget adapté pour limiter les actions lucratives à leur strict minimum.

Cogestion et **conseil** sont les maître-mots de ce moment.

Woodcraft

Arrivé sur la prairie, chaque éclaireur s'active pour construire le lieu de vie rêvé en patrouille.

Créativité et **gestion** de projet sont les maître-mots de ce moment.

Totem

Pour clôturer son intégration au sein du groupe, la troupe offre un totem à tout éclaireur qui en fait partie : ce nom d'animal souligne les qualités et caractéristiques observées chez le scout.

Estime de soi et **développement du sentiment d'appartenance** sont les maître-mots de ce moment.

Hike de patrouille

Chaque patrouille part à l'aventure pendant deux à quatre jours pour découvrir l'environnement humain ou naturel d'une région.

Initiative et **autonomie** sont les maître-mots de ce moment.



Dernier feu

Le dernier feu met à l'honneur l'éclaireur ou l'éclaireuse qui quitte la troupe. Durant cette soirée, les autres membres de la section lui proposent un bivouac et le remercient en évoquant ses particularités, sa personnalité, des anecdotes de sa vie au sein du groupe...

Gratitude et **amitié** sont les maître-mots de ce moment.



Quali

Choisi et remis par la troupe au terme d'un moment de réflexion orchestré par les aînés, le quali est un mot ou un groupe de mots qui vient compléter le totem et souligne une qualité propre au jeune.

Renforcement positif et **sentiment d'identité** sont les maître-mots de ce moment.



Promesse

Lorsqu'il se sent prêt, chaque éclaireur marque son adhésion aux valeurs de la Loi scout, au cours d'une cérémonie que vivent les scouts du monde entier.

Valeurs scout et **fraternité** sont les maître-mots de ce moment.

Ce petit cours d'anatomie te laisse un goût de trop peu ? Tu trouveras des tas d'informations complémentaires dans les *Balises pour l'animation scout*, version 2023 !





La grande randonnée : GO !

Que tu aies un peu ou beaucoup préparé ton camp, on te livre ici nos meilleures pépites pour qu'il soit encore plus incroyable ! Comme une grande randonnée, ton camp se prépare. Ton staff et toi mettez tout en place pour être équipés comme il se doit et anticipez d'éventuels imprévus. Tout ça pour que vous puissiez profiter pleinement de l'aventure, une fois le moment venu. Allez, c'est parti !

Un camp scout, avant tout

Un bon camp Pionniers, qu'il soit à l'étranger ou non, est avant tout un bon camp scout. Les pionniers sont de grands adolescents, ils aiment encore vivre des activités scouts à partir du moment où elles sont adaptées à leur âge.

Planifier les animations

- Ne pas prévoir suffisamment d'activités risque de laisser trop de place à l'ennui ou de donner l'occasion aux pionniers d'avoir de mauvaises idées. À l'inverse, en prévoir trop pourrait vous empêcher de profiter du moment présent. Le juste équilibre est donc à trouver.
- Inspire-toi de nos fondamentaux pour imaginer tes activités. Quelles valeurs voulons-nous mettre en avant ? Comment atteindre l'ambition éducative ? Quels éléments de la méthode utiliser ? Tu veux t'assurer de proposer un programme de camp varié ? Utilise le **PASS** ! Toutes les infos sur lesscouts.be.
- Garde des moments pour que tes pionniers et toi puissiez chiller.
- Aie toujours de quoi improviser une activité dans ton sac : un jeu de cartes, un chansonnier... Pense aussi à imprimer quelques activités proposées sur notre site (partage.lesscouts.be/fr/activites).
- Ne néglige pas les soirées ! Quelques veillées bien tapées assurent la bonne ambiance. Des idées en vrac : un quiz musical, une soirée défis, une veillée karaoké, un just dance, des jeux de société...

La valise voyageuse

Voici une activité à proposer à tes pionniers, en collaboration avec les autres sections scouts de l'unité.

Les pionniers vont emporter une valise (ou valisette, boîte, sac...) à offrir aux scouts, aux enfants/jeunes qu'ils ont prévu de rencontrer durant leur camp à l'étranger.

Qu'y a-t-il dans la valise ?

C'est aux baladins, louveteaux ou éclaireurs de l'unité de le décider. Le but est de **présenter l'unité, la section, l'uniforme ou les activités habituelles** à travers des objets, photos ou bricolages. Une fois sur place, les pionniers offrent la valise au groupe qui les reçoit. À son tour, le groupe local peut rassembler des objets typiques de son pays que les pionniers ramèneront dans leur unité.

Cette activité (téléchargeable sur lesscouts.be) favorise les interactions entre les sections de l'unité. Mais elle permet aussi de s'ouvrir à d'autres cultures et de découvrir concrètement la dimension internationale du scoutisme. 😊

« Quand on est arrivés sur place, il n'y avait pas grand-chose à faire. »



La checklist des camps à l'étranger

- Pour avoir des infos sur ta destination de camp, vérifie les Conseils aux voyageurs sur le site belge du SPF Affaires étrangères.
- Demande à chacun de s'enregistrer sur la plateforme <https://travellersonline.diplomatie.be>. En cas de crise dans votre pays de destination, le SPF Affaires étrangères pourra vous informer et vous aider.
- Consulte la brochure *Un voyageur averti* sur le site diplomatie.belgium.be : toutes les infos utiles pour vous aventurer partout à travers le monde.
- Besoin d'info sur les vaccins à faire avant de partir ? Consulte le site wanda.be.
- Assure-toi d'avoir tous les numéros utiles avec toi :
 - les secours (112);
 - Axa Assistance (+32.2550.05.55);
 - ton équipe d'unité;
 - Scout Assistance (+32.498.91.88.85).

Ils seront notés dans le *Inzepocket* que tu recevras dans ton colis camp de juin.



T'assures ?

Tous les membres de notre association bénéficient d'une couverture d'assurance pour les accidents corporels et la responsabilité civile (y compris RC incendie et dégâts locatifs) ainsi que d'une **assistance à l'étranger**. Cette dernière couvre notamment le rapatriement, les frais médicaux à l'étranger, etc.

En plus, il est possible de souscrire individuellement une **assurance annulation camp à l'étranger**. Cette assurance facultative intervient en cas d'évènement survenant avant le voyage et vous empêchant de partir : maladie (ex. : covid), accident, décès d'un proche, deuxième session, perte ou panne de véhicule, refus de visa...

Tous les détails sur lesscouts.be/assurances.


Et sinon ? As-tu prévu ces activités ?

Mets le paquet sur l'Engagement

Lors de son *Engagement*, le pionnier qui n'a pas fait les Éclaireurs a l'occasion d'affirmer son adhésion aux valeurs de la *Loi scout*, une belle manière d'intégrer pleinement le jeune dans le groupe. Et pour ceux qui ont déjà fait leur *Promesse* ? Ils sont également invités à s'engager ! En effet, entre ses 12 et 16 ans, le jeune a fameusement grandi et la perception qu'il a de la *Loi scout* a certainement beaucoup évolué. Par ailleurs, non seulement il renouvelle son adhésion envers les valeurs scouts, mais aujourd'hui, **il est capable de s'engager à agir en cohérence avec celles-ci**.

Prévois du sens et de l'action...

Une sensation est une activité scout comme les autres avec de l'action et des temps d'échanges. Lors de cette activité, tu fais de la **place aux réflexions sur des valeurs ou des questions spirituelles** : l'engagement, la confiance, l'optimisme, la solidarité, la mort, la vie, l'amour, l'univers...

Tu peux créer ta propre sensation ou t'inspirer des fiches prêtes à l'emploi ici : 

N'hésite pas à en imprimer quelques-unes et à les embarquer dans ton sac.



Engagez-vous dans la communauté !

Tu as peut-être prévu de faire un scoutmain, également appelé action de service, durant ton camp. Mais s'engager dans la communauté, ce n'est pas que rendre service. C'est aussi élargir ses horizons. Que ton camp se passe en Belgique ou ailleurs, **prends le temps d'aller à la rencontre de l'autre**, de tisser des liens avec la communauté.

Quelques idées concrètes : inviter d'autres jeunes à vous rejoindre pour une activité ou une soirée, organiser un tournoi de pétanque ou un foot dans le village d'à côté, s'échanger des idées de jeux ou tout simplement s'intéresser à la réalité des personnes qui vous entourent.

Partir à l'étranger et en profiter pour rencontrer des scouts locaux, c'est possible grâce à *Azimuth* (azimuth-weconnect.eu). Cette nouvelle plateforme a pour but de connecter les scouts et guides européens entre eux. Il suffit de t'inscrire et, une fois ton accès validé, tu pourras y poster ta demande ou découvrir les propositions existantes (échanges et rencontres, centres scouts, événements internationaux...).

Le Panorama pour terminer en beauté

En fin de camp, organise une cérémonie pour mettre à l'honneur les pionniers qui se préparent à quitter le poste. Le poste se répartit les pionniers fêtés pour préparer leur Panorama. Chaque groupe réfléchit au jeune : ses particularités, sa personnalité, des anecdotes au sein de la vie du poste... Une fois ces infos rassemblées, reste à se mettre d'accord sur une présentation originale et à chercher un endroit particulier pour vivre ce moment magique.

Envie d'en savoir plus sur ces activités ? On te dit tout dans *Balises pour l'animation scout*. Bien sûr, ce sont des propositions, à toi de les adapter selon le temps dont tu disposes, tes possibilités, tes envies et celles de ton poste.



Un camp où il fait bon vivre

Ton rôle d'animateur est de poser un cadre pour assurer le bien-être de chaque pionnier en camp. Voici quelques pistes de réflexions et conseils pour te guider dans ta réflexion.

Tous addict ?

Avant de partir en camp, fais le point avec ton staff sur l'usage des addictions dans ta section. Quelles sont les habitudes en matière d'**alcool** ? De **tabac** ? De **cannabis** ? Et l'usage des **smartphones** ?

Est-ce sous contrôle ? Le cadre est-il clair pour tous ? Si ce n'est pas le cas, il est encore temps de faire évoluer cela avant de partir.

👉 Pour discuter autour de l'une de (ou toutes) ces thématiques, utilise le jeu de cartes *Addict'Akwa*. Ce temps permettra de soulever les questions qui doivent l'être ainsi que de rappeler les positions de la fédération et le cadre légal.

👉 Si ce n'est pas déjà fait, assure-toi de définir des règles claires avec le groupe. Tu trouveras une proposition pour animer ce moment en suivant le QR code.



Enfin, cet extrait de notre position rappelle le cadre dans lequel s'inscrit chaque camp scout dans ou en dehors de la Belgique : « *Il est demandé aux membres de la fédération d'agir en adéquation avec la position du mouvement, quel que soit le contexte. Dans un souci de respect des différentes cultures, il est important de se conformer au cadre réglementaire, légal et de la culture scout du pays dans lequel ils sont en camp ou de la communauté dans laquelle ils sont accueillis.* »



Les pis et moi

La maturité des pionniers te permet d'avoir des discussions profondes avec eux, voire de partager de bons délires. Vous pouvez même vous sentir fort proches. Pas de souci, c'est plutôt chouette comme ça ! Par contre, **garde en tête que c'est toi l'animateur et que tu as un rôle éducatif à jouer**. Tu dois être en mesure de recadrer un jeune si cela s'avère nécessaire.

L'autorité éducative consiste à maintenir, en toutes circonstances, la relation d'éducation, sans soumettre le jeune, mais sans pour autant le laisser chercher seul ses propres limites. Il est difficile d'être à la fois une oreille à l'écoute des confidences et la voix qui crie ou fait des remarques mordantes. Considérée dans le cadre d'une relation éducative bienveillante, l'autorité doit, elle aussi, contribuer à faire grandir les scouts **en fixant, ensemble, des règles qui ont du sens** et qui seront appliquées par tous, animateurs compris. Pour tout savoir sur les sanctions constructives et éducatives, rends-toi à la page 40 de *Balises pour l'animation scout*.

Tous ensemble ?

Le pionnier n'est pas juste le membre d'une section. Il est un univers à lui tout seul. Il a une manière de fonctionner qui lui est propre avec des attentes et des besoins spécifiques. En tant qu'animateur, tu te dois de prendre en compte son **individualité**. Tu t'assures qu'il trouve sa place au sein du poste mais aussi qu'il puisse bénéficier de moments plus individuels. Vivre 24h/24 en groupe peut mettre une pression plus ou moins grande sur le jeune selon son individualité.

Le respect de l'intimité

Le respect de l'intimité de chacun est un élément incontournable pour assurer l'intégrité physique et psychologique d'une personne. Assurez-vous que ce besoin soit rencontré en toutes circonstances :

- 👉 les toilettes ;
- 👉 les douches ;
- 👉 les couchages ;
- 👉 ...

Si vous avez des incertitudes quant à cela, discutez-en avec le groupe et mettez en place les aménagements nécessaires.





Et l'amour dans tout ça ?

Entre pionniers

Un camp scout est un environnement propice aux rapprochements entre pionniers, c'est bien naturel. Il est possible que des couples se créent. Les relations amoureuses, ou leur amorce, sont aussi porteuses de questions, d'inquiétudes et de peurs. Peut-être certains des pionniers te confieront-ils cela ? Le plus beau cadeau que tu puisses leur faire est de te montrer rassurant et vrai tout en répondant à leurs interrogations.

Des jeunes ont une relation amoureuse ?

-  Respecte leur envie d'en parler ou pas, en restant attentif au fait que la relation soit bien OK pour eux.
-  Si besoin, discutez ensemble l'articulation entre des moments d'intimité et la vie collective de la section.

Entre pionnier et animateur ou intendant

Avoir une relation avec quelqu'un de 17 ans quand on en a 19 ne représente pas un problème dans la vie courante. Mais entre un animateur ou un intendant et un scout, le rapport est biaisé. Ces relations sont interdites car, si on se réfère au cadre légal, l'animateur occupe une **position reconnue de confiance, d'autorité ou d'influence** sur le ou la scout-e.

✓ Pour en savoir plus concernant le cadre légal de la sexualité des mineurs.



✓ Comment savoir si un comportement sexuel est problématique ou non ? Les drapeaux de Sensoa sont une ressource précieuse.



✓ À la recherche de ressources concernant la vie relationnelle, affective et sexuelle ?








De grands ados

Oui, les pionniers sont de grands ados et ils n'ont plus les mêmes besoins concernant le sommeil, les repas, l'hygiène ou l'alimentation que des enfants. Mais ce n'est pas parce que les besoins ne sont plus les mêmes qu'ils n'existent plus. Comme tout être humain, ils doivent vivre dans des conditions confortables. Veiller à l'**hygiène de vie** de manière globale, c'est assurer le bien-être des pionniers, mais aussi le bon déroulement du camp. Un scout crevé ou qui mange mal pourrait devenir nerveux, voire agressif, ou simplement se sentir mal.

Évaluer et fêter le projet

Au retour du camp, bien souvent, on se fixe rendez-vous à la rentrée scout.

Pourtant, une **réunion intermédiaire pour évaluer et fêter le camp** est une étape tout aussi intéressante pour :

-  prendre du recul par rapport à l'ensemble du projet ou par rapport à certains faits ou moments vécus;
-  récolter le feedback du poste (meilleurs souvenirs, plus grosses difficultés rencontrées, ce que chacun retire du camp personnellement);
-  identifier les bonnes pratiques du poste et les améliorations qui pourraient être apportées dans la préparation d'un tel projet;
-  pour le staff, c'est le moment de réfléchir à ce que vous allez transmettre au staff suivant : conseils, rétroplanning idéal, contacts utiles, etc.;
-  envisager de partager l'expérience vécue en dehors du poste (unité, parents, partenaire, *International Day*, Espace camps...).

Tu trouveras des techniques pour évaluer dans le *Kit conseils* sur partage.lesscouts.be.

Vous pouvez clôturer ce moment par un repas festif, une projection des photos du camp... C'est l'occasion de valoriser l'implication de chacun et de se féliciter pour le projet accompli tous ensemble. Et ça fait un bien fou !



Permis de camper

L'équipe d'unité assure un suivi quant à la bonne organisation de tous les camps. Cette mission t'est confiée car tu es le ou la mieux placé-e pour évaluer la situation avec les staffs, tu as appris à les connaître, à comprendre leur fonctionnement et tu as choisi de leur donner ta confiance en les nommant animateurs et animatrices. Avant les camps, tu ne peux faire l'économie d'une rencontre pour discuter de la préparation de l'évènement le plus important de l'année.

Naturellement, dans le scénario idéal, le staff a tout mis en place pour que le camp se passe au mieux. Ce sera alors l'occasion de l'encourager et de montrer de l'intérêt pour ce qu'il a prévu. Dans certains cas, tu pourrais réserver ta décision si tu estimes avoir besoin d'être rassuré sur la manière dont le staff va s'organiser : il est certainement préférable d'exprimer des doutes en mars plutôt que début juillet. Le staff a alors encore l'occasion de mettre en place des actions pour regagner la confiance de l'équipe d'unité ou tout simplement pour améliorer sa préparation. En dernier recours, tu as toute la légitimité de refuser que le camp ait lieu si tu n'es pas convaincu qu'il pourra se dérouler dans de bonnes conditions.

Pour te guider dans ce processus, découvre quelques checklists à suivre.

PERMIS THÉORIQUE

Il faut se rendre à l'évidence, une visite surprise est généralement vécue comme une visite de contrôle, d'inspection. **La visite se prépare donc en amont.** Ton rôle est de veiller à ce que les animateurs proposent des animations et activités scouts de qualité durant le camp mais tu t'assures également du bon déroulement du processus administratif.

Objectif :

S'assurer du bon déroulement du processus administratif.

Pour les staffs :

- 🔗 Tout animateur a signé son CQA.
- 🔗 Les camps sont déclarés dans Desk (avant le 30/04).
- 🔗 Les contrats de location sont signés et en leur possession.
- 🔗 Les éventuelles assurances complémentaires sont sous-critées.

Pour l'équipe d'unité (dans Desk) :

- 🔗 Le compte de l'unité renseigné est correct.
- 🔗 Les départs en camp sont validés, ou pas (par l'animateur d'unité avant le 01/06).
- 🔗 Les intendants et invités sont déclarés.

Après les camps

- Veiller à ce que les animateurs aient inscrit les participants au camp dans Desk.
- Générer dans Desk les attestations fiscales et les transmettre aux parents de l'unité.
- S'assurer que les staffs remplissent bien les demandes de subsides à renvoyer à l'ONE avant le 30 septembre.

PERMIS PRATIQUE

Outiller les animateurs

Les Guides et Les Scouts ont créé un document listant des points à vérifier lors de l'organisation d'un camp : *La préparation de camp* disponible sur lesscouts.be. Cet outil est destiné aux animateurs dans un premier temps, mais représentera une base commune de discussion lors de la rencontre précédant la validation du camp. S'y trouvent **cinq incontournables**, ainsi qu'une **check-list** plus détaillée abordant les thématiques suivantes : animation, administratif, budget, intendance et logistique, vivre ensemble.



Objectif :

Présenter le document *La préparation de camp* aux animateurs, lors d'un conseil d'unité, pour soutenir leur préparation.

Format :

Idéalement, avant le CU :

- ☐ Communiquer le document aux animateurs.
- ☐ Leur demander de le lire.

En CU :

- ☐ Répondre aux questions de clarification.
- ☐ Présenter des outils complémentaires.
- ☐ Répondre aux nouvelles questions.
- ☐ Écouter comment chacun se sent.
- ☐ Remercier les animateurs pour leur engagement et leur implication dans la préparation du camp.

Tu encadres des unités sœurs ?

- Côté Guides, ce document est une étape centrale, les staffs devant présenter cinq incontournables à leur équipe de région.
- Côté Scouts, on te laisse le choix de la manière d'utiliser ce document : il est avant tout là pour t'aider et t'aiguiller.



Pour chaque incontournable, présente des outils qui peuvent alimenter la réflexion du staff, sachant que le cahier *La clef des camps* est une ressource transversale.



Programme de camp	<ul style="list-style-type: none"> • Cahier <i>Balises pour l'animation scout</i> • Annexes du kit CU <i>Préparer son camp</i> • PASS (Plan d'animation de section scout)
Budget de camp	<ul style="list-style-type: none"> • Annexes du kit CU <i>Préparer son camp</i>
Liste des repas	<ul style="list-style-type: none"> • Cahier <i>Une intendance au top</i> • Fiche <i>À ta santé</i> sur l'alimentation • Annexes du kit CU <i>Préparer son camp</i>
Processus d'établissement des règles de vie	<ul style="list-style-type: none"> • Annexe <i>Charte collaborative</i> de la JANU 2023 • Annexe <i>Définir les règles avec le groupe d'Addict'akwa</i> • Jeu <i>Cartes sur table</i>

Se rencontrer

Rencontre chaque staff pour **faire le point sur le camp, tant du point de vue de l'animation que du point de vue de l'entente dans le staff**. La rencontre peut se vivre de différentes manières : rendez-vous après une réunion, discussion autour d'un repas voire d'un petit-déjeuner, parcours à postes avec un membre de l'équipe d'unité à chaque poste qui aborde un sujet différent, avec le staff au complet ou avec des représentants, avec l'équipe d'unité au complet ou avec des représentants... Peu importe la forme qu'elle prendra, une discussion est indispensable.

Objectif :

Rencontrer chaque staff pour faire le point sur le camp, tant du point de vue de l'animation que du point de vue de l'entente dans le staff.

Format :

- Rendez-vous après une réunion
- Discussion autour d'un repas
- Parcours à postes
- Avec le staff au complet
- Avec des représentants du staff
- Avec l'équipe d'unité au complet
- Avec des représentants de l'équipe d'unité
- ...

Un staff qui fonctionne

Vivre 10 jours, les uns sur les autres en permanence, avec des non-dits, peut se révéler périlleux. Si besoin, sers-toi des outils présentés dans les annexes du kit CU *S'organiser en staff* pour permettre aux animateurs d'améliorer leur collaboration.

Réagir

Objectif :

Lors de la rencontre, aider les animateurs à **prendre du recul** par rapport à leur préparation de camp.

Étapes :

- Remercier les animateurs pour le temps, le talent et le cœur qu'ils mettent dans leur animation.
- Écouter les animateurs expliquer leur camp et donner de l'importance à ce qu'ils ont préparé.
- Souligner tous les points positifs, reconnaître leurs qualités d'animateurs.
- Aborder les éléments moins convaincants et proposer des pistes de solutions (personnes ressources, textes de référence...).
- Parcourir la check-list découverte en CU pour ne rien oublier.
- Discuter d'un outil spécifique à la branche en s'appuyant sur *Balises pour l'animation scout*.
- Formuler un souhait (dis ce que tu veux et pas ce que tu ne veux pas).
- S'assurer que le staff ait bien compris les interventions.
- Convenir d'un rendez-vous pour la visite du camp (voir p.14).

Retrouve toutes les ressources citées sur lesscouts.be.









Visites de camps : mode d'emploi

Les visites de camps permettent de voir les scouts en action et sont des occasions pour resserrer les liens dans l'unité. Mieux vaut donc les préparer au préalable avec les staffs pour que ces moments aient du sens pour vous tous.

Se fixer des objectifs

Lors de la visite de camp, **les animateurs se sentent soutenus, encouragés, reconnus** dans leur investissement et dans la qualité de leur animation. De ton côté, tu te plonges au cœur du scoutisme pour :

-  approfondir les relations avec les animateurs ;
-  observer le fonctionnement de l'animation ;
-  regarder ce qui roule ou qui tourne moins bien pour en discuter plus tard avec les animateurs ;
-  montrer que tu es là, disponible.

Planifier la visite

Il faut se rendre à l'évidence, **une visite surprise est généralement vécue comme une visite de contrôle**, d'inspection. La visite se prépare donc en amont. Avec le staff, convenez du meilleur moment pour vous intégrer à la vie du camp sans nuire au déroulement de l'animation, avec la possibilité de participer à un jeu, manger avec la section ou assister à la veillée. Convenez également ensemble du temps à passer sur place pour ne pas nuire à l'équilibre du groupe.








Observer sans surveiller

Tu as accordé ta confiance au staff en validant le camp. Si tu as quelques doutes sur la qualité de l'animation, il t'appartient d'en faire part, au préalable, au staff et de faire le point sur les améliorations à apporter pour garantir la bienveillance des scouts ainsi que la qualité du scoutisme. Tu les laisses alors mener leur camp en toute confiance.

Lors de ta visite, tu peux cependant constater un problème d'ordre pédagogique ou organisationnel. **Privilégie le dialogue sincère et glisse un petit conseil avec humour.** Tu auras l'occasion d'en rediscuter après le camp.





Au camp, il se crée une ambiance de clan, quasiment en autarcie, et tu arriveras peut-être sans rien connaître du contexte d'une situation qui te paraît gênante. Évite d'en tirer des conclusions hâtives, et prends le pouls auprès du staff et des scouts dans des discussions informelles pour t'assurer que tout le monde passe de bons moments.

Vous êtes là pour apporter votre soutien, et même si tout se passe bien, scouts et animateurs sont probablement un peu fatigués, ils vivent des moments intenses.

-  Soyez positifs en mettant en avant l'importance de l'engagement des animateurs et en faisant des remarques positives.
-  Visitez également les intendants et donnez-leur un coup de main si cela se présente.
-  Veillez à ne pas être le centre d'attention du staff, l'animation doit continuer.
-  Tenez compte de la fatigue avant de juger le comportement des animateurs ou des scouts.
-  Participez à la veillée, c'est un bon plan pour pouvoir discuter un peu avec le staff après l'animation.

Et si ça dérape ?

Si toutefois, vous faites face à un problème qui met en danger l'intégrité physique, morale ou mentale d'un ou plusieurs scouts, voici comment réagir.

-  Intervenir pour mettre fin à l'exaction, avec autorité si nécessaire.
-  Prendre les mesures nécessaires pour que cela ne se reproduise pas.
-  Informer le staff qu'il y aura une suite après le camp.
-  Demander l'appui de votre équipe fédérale ou de Scout Assistance.

Ce n'est pas pendant le camp, alors que les animateurs sont fatigués et inquiets, qu'on peut sereinement discuter de l'amélioration de l'animation. Cela fera l'objet de **discussions ultérieures**.

Si votre visite fait suite à un accident, ton rôle est de soutenir les animateurs en parlant avec eux. C'est le moment de faire preuve d'empathie.

Nouveau

Tu peux remplir une déclaration d'accident en ligne sur lesscouts.be/assurances ou directement dans l'appli Les Scouts (menu Plus).

Des intendants qui comptent

Ah le camp... Les grands jeux, les moments de fou rire, la vie au grand air... et l'intendance ! Elle fait partie intégrante des souvenirs que se forgeront les scouts, entre repas et relation. Autant mettre toutes les chances de son côté en choisissant des intendants de confiance.

Un rôle important

L'intendance est un aspect indissociable du camp et l'intendant y joue un rôle important. Il veille à l'hygiène des repas, nourrit, console, prête une oreille attentive, coache les scouts en cuisine ou aide le staff à l'occasion : c'est un **acteur de la vie du camp** qui, en participant au bien-être des scouts et du staff, contribue à la qualité de l'animation. Il est donc important d'engager la personne adéquate.

Recruter

Pour trouver des intendants, les animateurs vont très certainement chercher dans leurs connaissances. Il est possible qu'ils se focalisent davantage sur leur relation avec la personne que sur ses compétences culinaires. Pour cadrer cet engagement, définissez au préalable, en CU, **les qualités pour faire le job** en fonction de ce qui est attendu de l'intendant sur le camp.

Le dernier conseil d'unité de l'année peut être l'occasion d'inviter les futurs intendants à une rencontre sympa autour d'un barbecue pour faire connaissance.

En tant qu'animateur d'unité, **c'est toi qui valides le choix des intendants**. Si tu estimes que la personne proposée ne convient pas, c'est ton rôle de refuser qu'elle participe au camp... Et tu rendras peut-être ainsi un fier service à un animateur embêté de devoir dire non à un ami. C'est d'ailleurs toi qui inscris les intendants dans Desk, pas les animateurs responsables.

Un adulte responsable

L'intendant est responsable, en tant qu'adulte sur le camp, tout comme les animateurs et animatrices de garantir la qualité de l'animation et la bienveillance des scouts. Bien qu'ils n'aient pas le même rôle, les intendants doivent suivre les mêmes règles. **Ils s'engagent, eux aussi, à respecter le Code qualité de l'animation**. Intendants comme animateurs doivent être en mesure d'assumer leurs fonctions.

Lors de votre rencontre, organise une activité autour de la découverte du CQA pour que l'intendant s'engage en ayant connaissance de ce que tu attends de lui. Tu lui expliques l'importance de son rôle et lui assures alors ta confiance.



Une animation pour comprendre le CQA

Un nouvel intendant va peut-être découvrir le scoutisme ou vivre son premier camp. Pour comprendre les enjeux de son engagement, invite-le à découvrir le CQA avant d'accepter le rôle. Tu peux, par exemple, organiser des tables rondes avec les animateurs et les membres de l'équipe d'unité où, en se rendant à chacune d'elles, un ou plusieurs intendants se voient expliquer par le groupe les paragraphes du CQA, les fondamentaux du scoutisme ou les spécificités de la tranche d'âge des scouts qui seront sur le camp. L'intendant peut poser des questions et les animateurs et l'équipe d'unité peuvent enrichir leurs réponses en donnant des exemples. C'est également une opportunité pour les staffs de se rappeler l'importance de leur engagement de début d'année.

Qui paye le camp des intendants ?

C'est avant tout **une décision du conseil d'unité**. Cela peut dépendre des finances de l'unité, des difficultés à trouver des intendants, de la capacité financière des intendants si on leur demande de payer leur participation ou de celle des parents des scouts si la charge est répartie sur le prix du camp.

Il n'y a pas de règle, à chaque unité de choisir la sienne, qui peut évidemment être réévaluée en fonction des circonstances. Il faut cependant que celle-ci soit communiquée à l'intendant au moment de son recrutement afin qu'il sache ce à quoi il s'engage financièrement parlant.

Tu voudrais rencontrer les camps voisins du tien ?

Tu ne sais pas quoi faire de tes perches après le camp ?

Tes tentes et tes tarières vont dormir dans le local une partie de l'été ?



Ton ancienne chemise Pi prend la poussière ?

Tu es à la recherche d'un grand jeu inédit pour faire vibrer tes scouts ?

Envie de faire une action de service ?

Rdv sur le hub ressources !

lesscouts.be/fr/hub



Les Scouts ASBL
rue de Dublin 21
1050 Bruxelles
Belgique

02.508.12.00
lesscouts@lesscouts.be
lesscouts.be

Périodique de la fédération
Les Scouts ASBL

Éditrice responsable et rédactrice en
chef: Christelle Alexandre

Les Scouts sont membres de :



Les photos du *Ça se discute* sont utilisées à titre informatif pour illustrer les activités de notre mouvement.

Toute ressemblance entre les personnes qui s'y trouvent et les situations décrites serait purement fortuite et involontaire. Chaque membre peut demander l'arrêt de l'utilisation d'une photo le représentant.

