

Printemps

Été

Automne

Hiver

# Biodiversit'Haies / Automne

## Sens dessus dessous

**Approche :** sensorielle, ludique, artistique.

**Lieu :** au pied de la haie.

**Âge :** des Baladins aux Éclaireurs.

**Nombre :** tous les scouts de ton groupe – à répartir en sous-groupes selon les activités.

**Durée :** environ 30 minutes par activité.

**Matériel :** oui, en fonction des activités.

### Mise en contexte

En automne, le **regard** est attiré par les couleurs flamboyantes des haies : jaune, orange, rouge, ocre, brun... Une gamme variée qui ne laisse pas indifférent !

Les **bruits** estivaux de la nature laissent place, petit à petit, à d'autres sons caractéristiques : feuilles qui craquent, bruissements, jacassements, pluie...

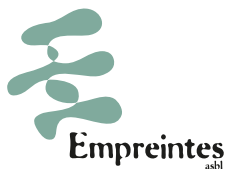
En forêt, les **odeurs** de l'automne chatouillent nos narines : sol mouillé par la pluie, humus, champignons, bois en décomposition, etc. En approchant son nez du sol, on peut même en découvrir l'origine.



Le **gout** est également à la fête ! Fruits à coque et baies garnissant les haies sont de véritables trésors nutritionnels et gustatifs. Pour nous, pour les oiseaux et pour les petits mammifères qui font leurs provisions avant l'hiver.

Quant au **toucher** : pommes de pin, feuilles mortes, bogues de marrons, écorces, mousses... sont autant de textures à découvrir et à expérimenter.





Printemps

## Mise en œuvre

### • ACTIVITÉ 1 : « OUÏE : LA CHENILLE AVEUGLE » •

#### Objectifs

- De tous nos sens, la vue est celui que l'on utilise le plus. Laissons-le de côté pour écouter les bruissements de la haie en automne.

#### Timing

15 min

#### Déroulé

- Choisis un itinéraire qui passe par un chemin tapissé de feuilles mortes et qui mène à un endroit où les couleurs de l'automne sont particulièrement remarquables.
- Place les scouts en file indienne. Demande-leur de se cacher les yeux avec leur foulard. Chacun pose ses mains sur les épaules du précédent constituant ainsi une chenille humaine.
- Attention ! Si la chenille est coupée en morceaux, c'est perdu ! Il faut donc veiller à ce que chacun reste accroché au précédent en étant attentifs les uns aux autres.
- Emmène la chenille aveugle en balade en attirant l'attention des scouts sur les sons de la nature en automne. Attention ! Il faut se taire pour bien écouter !
- Après quelques minutes, fais-leur enlever les foulards et partager ce qu'ils ont ressenti et les sons qu'ils ont pu identifier.
- Sur base des bruits qu'ils ont entendus, par petits groupes, demande-leur d'inventer une histoire qui intègre ces sons. Ils doivent les reproduire.
- Chaque groupe présente son histoire devant l'ensemble des scouts.
- Tu peux utiliser cette activité pour faire découvrir aux scouts le lieu de l'activité 2 *Plein la vue : une haie aux couleurs de l'automne.*

#### Matériel

- Autant de foulards que de scouts.

### • ACTIVITÉ 2 : « PLEIN LA VUE » •

Utiliser des éléments de la nature et des matériaux de récupération pour faire de jolis objets de déco pour les locaux ou la maison, ou des parures de fête. Les photophores pourront décorer les tables lors de l'exposition organisée pour valoriser les haies --> voir fiche n°11 *Ambassadeurs de la haie.*

#### PHOTOPHORES

##### Timing

- Ramassage des feuilles : quelques minutes au cours d'une sortie préalable à l'activité
- Observation : minimum 10 minutes
- Séchage : entre deux réunions
- Réalisation : 45 minutes

##### Matériel

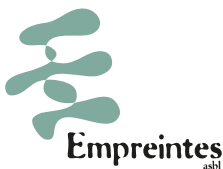
- Bocaux de récup
- Vernis-colle
- Pinceaux
- Bougies chauffe-plats
- Ruban en raphia (facultatif)



Été

Automne

Hiver



Printemps

Été

Automne

Hiver

### Déroulé

1. Ramassage : profite d'une balade pour ramasser de belles feuilles colorées.
2. Observation : combien de nuances de couleurs peux-tu observer ? Laisse quelques minutes aux scouts et fais une mise en commun. Tu peux aussi leur demander de classer les feuilles par couleur, faire des palettes en dégradé...
3. Séchage : de retour au local, veille à faire sécher les feuilles, bien à plat, dans du papier journal surmonté d'un gros livre. Laisse-les pendant une semaine.
4. Réalisation du photophore :
  - Au moyen d'un pinceau, badigeonne l'extérieur des bocaux de vernis-colle (ceux-ci doivent être propres et secs).
  - Dispose les feuilles séchées selon ton gout en les superposant un peu.
  - Repasse une couche de vernis-colle.
  - Tu peux ajouter un ruban en raphia pour achever ton œuvre.
  - Place une bougie dans le bocal décoré.



### • LE SAVAIS-TU ? •

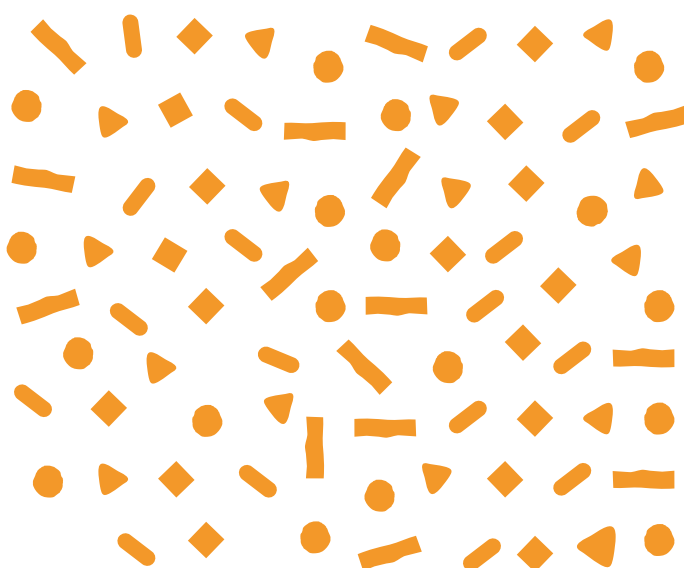
#### Pourquoi et comment les feuilles changent-elles de couleur en automne ?

Les feuilles contiennent des pigments de différentes couleurs : la chlorophylle de couleur verte, les carotènes rouges orangés et les xanthophylles jaunes.

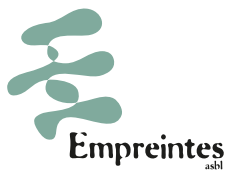
Au printemps et en été, les feuilles sont vertes parce que la chlorophylle est majoritaire et cache les autres pigments. C'est grâce à elle que la feuille fait la photosynthèse. Le CO<sub>2</sub> de l'atmosphère et la lumière du soleil réagissent avec l'eau de la sève brute (venant des racines) pour former des sucres indispensables au développement de la plante.

À partir de l'équinoxe d'automne, le 21 septembre, les jours raccourcissent et la photosynthèse devient plus difficile. Une protéine présente dans la feuille le détecte et sécrète des hormones qui vont détruire les pigments. D'abord la chlorophylle, la plus fragile, cédant la place aux autres pigments qui finiront par disparaître à leur tour.

Les feuilles déclinent ainsi toutes les nuances de couleurs, rouge vif, or, orangé... pour le plus grand plaisir des yeux !







Printemps

### • ACTIVITÉ 3 : « ODORAT – HUME L'HUMUS » •

Les feuilles qui tombent sur le sol ont leur utilité. En les laissant sur place, elles vont petit à petit se décomposer (aidées en cela par l'action des champignons et d'une quantité d'organismes de taille et d'appétit variables, comme les vers de terre pour ne citer qu'eux) et constituer l'humus qui va alors nourrir la haie et donner cette odeur si caractéristique de l'automne.

#### L'INTERNET DU CHAMPIGNON

L'arbre et le champignon vivent en **symbiose**, c'est-à-dire qu'ils ont besoin l'un de l'autre.

Les filaments blancs du **mycélium** du champignon entourent les **radicelles** de l'arbre et constituent un vaste **réseau de communication**. Ce réseau améliore les capacités d'absorption de l'eau et des **sels minéraux** par l'arbre. En échange, le champignon puise dans les radicelles les **sucres** fabriqués par l'arbre grâce à la photosynthèse. Cette relation est donc profitable aux deux organismes, l'arbre et le champignon. Cette **symbiose** porte le nom de **mycorhize** (myco = champignon et rhize = racine).

D'autres organismes profitent de ce réseau, certaines **orchidées** notamment, dont les graines sont si petites que, sans les champignons, elles ne pourraient pas se développer.

Par ailleurs, si un **insecte ravageur** par exemple s'attaque à un arbre, le mycélium transporte d'un arbre à l'autre un **message d'alerte** qui permet aux autres arbres de sécréter de quoi contrer l'indésirable.

C'est magique, non ?

#### Timing

30 min

#### Matériel

- Cartes à fabriquer : Sels minéraux – Sucres – Alerte (le nombre varie en fonction du nombre et de l'âge des scouts – un scout doit pouvoir faire au moins trois allers-retours)
- Deux camps : les Arbres et les Champignons.
- Scouts = 1 représentant du camp Arbres, 1 représentant du camp Champignons, X mycéliums – X radicelles – X orchidées – X insectes ravageurs

(à répartir selon le nombre de scouts en veillant à avoir le même nombre de mycéliums que de radicelles et un nombre nettement moins important d'orchidées et d'insectes ravageurs).



#### Déroulé

- Déniche à l'odeur un champignon et dégage délicatement le mycélium pour le rendre visible. En le suivant, il y a de fortes chances qu'il te conduise aux radicelles de l'arbre.
- Montre aux scouts ces étonnants filaments et leurs connexions avec les radicelles !

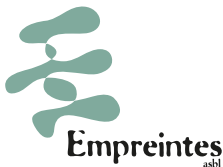
**Attention !** Il est intéressant d'observer, mais il faut éviter de trop déranger ce monde vivant. N'arrache pas le mycélium. N'en dégage qu'un seul pour tout le groupe. Et une fois celui-ci observé, restaure son lieu d'implantation en remplaçant une couche suffisante d'humus et de feuilles par au-dessus.

- Constitue deux camps : le camp Arbres et le camp Champignons. Chaque camp sera tenu par un scout (ou un animateur) qui distribuera et recevra les cartes.
- Répartis les cartes : les cartes Sels minéraux et les cartes Alerte sont dans le camp Champignons ; les cartes Sucres sont dans le camp Arbres.
- But du jeu pour chaque camp : Pour les mycéliums et les radicelles : convoier le plus possible de cartes d'un camp à l'autre sans que les orchidées et les insectes ravageurs ne les interceptent.
- Les mycéliums transportent les cartes Sels mi-

Été

Automne

Hiver



Printemps

Été

Automne

Hiver

néraux et Alerte du camp Champignons vers le camp Arbres.

- Les radicelles transportent les cartes Sucres du camp Arbres vers le camp Champignons.
- Les orchidées interceptent les cartes Sels minéraux et Sucres pour profiter des nutriments qui transitent entre les arbres et les champignons.
- Les insectes ravageurs interceptent les cartes Alerte afin d'empêcher toute communication entre les arbres et réduire leur sécrétion défensive.
- Les cartes se conservent ou se gagnent à l'issue d'une prise (foulards, koala, spaghetti... celle de ton choix).
- Le jeu s'achève lorsqu'il n'y a plus de cartes Sels minéraux dans le camp Champignons ni de cartes Sucres dans le camp Arbres. (Tu peux d'ailleurs facilement réguler le temps de jeu en fournissant/enlevant des cartes aux responsables des deux camps.)
- Fais le décompte cartes convoyées vs cartes transportées, puis débriefe avec les scouts sur les notions de symbiose et de communication entre arbres et champignons.

#### • ACTIVITÉ 4 : « GOUT : POUR L'APÉRO » •

##### Objectifs

Réaliser des bouchées aux saveurs de l'automne ravira les papilles des scouts. Ces bouchées peuvent aussi être servies en apéro aux invités de l'évènement de la [fiche n°11 Ambassadeurs de la haie](#).

**Attention !** Cueillir des champignons n'est pas conseillé si on n'est pas vraiment expert en la matière, cela à cause des risques de confusion. Par contre, certaines plantes sauvages, 100% comestibles et sans risques de confusion, peuvent donner un gout de champignon à tes préparations. C'est par exemple le cas du plantain et de l'épiaire des bois, appelée aussi ortie puante. Les fruits sont également abondants en cette saison dans la haie, dont un qui ne manque pas de piquants : la mure !



#### TOASTS AU PESTO DE PLANTAIN

##### Timing

- Préparation : 15 minutes
- Cuisson : 5 minutes

##### Ingrédients

- 300 g de feuilles et de sommités de plantain lancéolés
- 150 g de plantain
- 150 g de cerneaux de noix
- 20 c à s d'huile de colza
- Sel
- Poivre
- Jus de citron (facultatif)
- Cubes de fromage (facultatif)

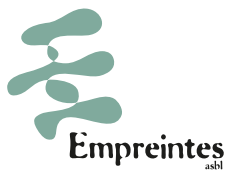
##### Préparation

- Récolte les feuilles et les sommités de plantain et lave-les à l'eau claire.
- Dans une poêle sans huile, torréfie les sommités jusqu'à obtenir l'odeur de champignons.
- Dans un blender, mets les feuilles, les sommités et les autres ingrédients. Mixer jusqu'à la consistance souhaitée.
- Découpe des cercles dans des tranches de pain et fais griller à la poêle avec de l'huile d'olive. Mettre du pesto sur les toasts et servir.



Photo :  
plantain lancéolé

sommité



Printemps

Été

Automne

Hiver

## TARTINADE VÉGÉTALE À L'ÉPIAIRE DES BOIS

### Timing

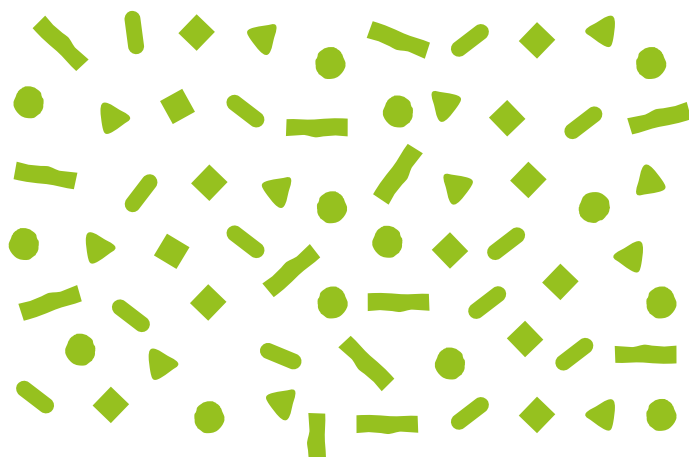
- Préparation : 20 minutes
- Cuisson 5 minutes

### Ingrédients

- 2 poignées de feuilles d'épiaire des bois
- 50 g de graines de tournesol
- 50 g de cerneaux de noix
- 2 c à s d'huile de colza
- 1 oignon (petit)
- Sel, poivre

### Préparation

- Lave soigneusement les feuilles d'épiaire et cisèle-les finement.
- Fais revenir l'oignon à la poêle quelques minutes et ajoute l'épiaire. Laisse cuire environ 5 minutes.
- Mixe ensuite tous les ingrédients dans un blender.
- Cette préparation peut se tartiner sur les toasts pour l'apéro ou sur du pain à la façon d'un pâté végétal.



## CRUMBLE AUX MÛRES ET AUX SPÉCULOOS

### Timing

30 min

### Ingrédients

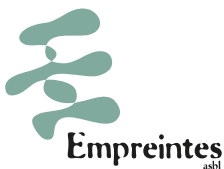
- 200 g de spéculoos
- 80 g de beurre
- 800 g de fromage frais
- 20 cl de crème fraîche
- 1 citron vert
- 1 mandarine
- 80 g de sucre
- environ 10 cuillères à soupe de mûres
- Quelques noisettes

### Préparation

- Réduis les spéculoos en poudre et travaille cette poudre avec le beurre ramolli du bout des doigts pour obtenir une consistance sableuse. Réserve au froid.
- Mélange le fromage frais, le sucre, le jus du citron et de la mandarine ainsi que la crème jusqu'à obtenir une consistance crémeuse.
- Répartis le crumble dans le fond de petits verres. Dispose par-dessus une couche de crème citron-mandarine, puis une cuillère à soupe de mûres. Parsème quelques noisettes réduites en poudre sur le tout et garde tes verrines bien au frais en attendant de servir.







Printemps

• ACTIVITÉ 5: «TOUCHER : SENTIER PIEDS NUS» •

En automne, tu peux ramasser toutes sortes de trésors qui jonchent le sol. Leurs textures sont toutes différentes. Invite tes scouts à les découvrir... avec leurs pieds (en évitant les bogues).

**Timing**

30 min

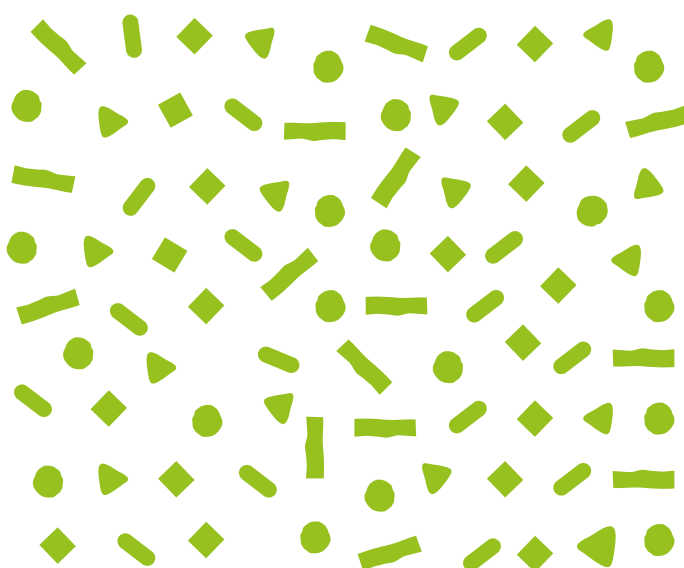
**Déroulé**

- Profite d'une balade avec les scouts pour faire un ramassage de différents éléments naturels : aiguilles de conifères, pommes de pin, feuilles mortes, frondes de fougères, marrons, écorces... Veille à trier au fur et à mesure de la récolte les différents éléments en les plaçant dans des sachets en papier ou des paniers différents.

**Attention !** Il ne s'agit pas de cueillir ou d'arracher, mais bien de ramasser ! Et avec parcimonie. Veille à ne pas dépouiller la forêt.

- Avec deux séries de grosses branches mises bout à bout, forme un chemin. Sépare ensuite cette zone en cases que tu peux délimiter avec des bâtons plus fins. Ton parcours va ressembler à une sorte d'échelle posée sur le sol.
- Verse l'un après l'autre les éléments récoltés dans les cases. Veille à alterner des éléments plus doux (feuilles), plus rugueux (écorces, pommes de pin), déroutants (marrons, boue)...
- Teste le parcours pieds nus avec les scouts avant, pourquoi pas, de le proposer aux parents et riverains invités aux activités de la *fiche n°11 Ambassadeurs de la haie*.
- Pour des sensations encore plus fortes, propose d'évoluer sur le parcours les yeux bandés.

Le pays des merveilles :  
Parcours sensoriel pieds nus en forêt

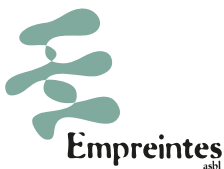


Été

Automne

Hiver





Printemps

## Conclusion

Du sommet des arbres au sous-sol forestier, cet automne nos sens sont invités à tous les étages !

Été

## Bonus

Pour vivre la décomposition des matières organiques : jeu des décomposeurs – Wood'Kit Fiche 3, page 29, à télécharger gratuitement sur [lesscouts.be](http://lesscouts.be)

Pour comprendre le changement de couleurs des feuilles : expérience de petit chimiste – Chromatographie des feuilles :

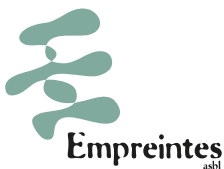


Automne



Hiver





Printemps

Été

Automne

Hiver

# Biodiversit'Haies / Automne

## Lutherie sauvage

**Approche :** manuelle et artistique.

**Lieu :** haie champêtre.

**Âge :** à partir des Baladins.

**Nombre :** minimum 7 (pour tester tous les instruments).

**Durée :** 3h.

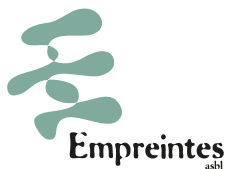
**Matériel :** oui.

### Mise en contexte

Un moyen original et ludique de se connecter avec la nature et de la faire chanter en frottant, grattant, soufflant, agitant, frappant... des branches, tiges, feuilles, fruits, écorces, etc.

Depuis la nuit des temps, les enfants de toutes les cultures fabriquent des jouets ou des instruments à partir des plantes qui poussent dans leur environnement ou d'autres éléments prodigués par la nature.





Printemps

## Mise en œuvre

### • BLIND TEST •

1. Un premier scout a les yeux bandés. Le second produit un son avec un élément qu'il a trouvé autour de lui dans la nature.
2. Le premier doit tenter de trouver de quel élément provient le son et essaie de le reproduire.



### • CONCERT •

(avec les instruments de musique construits au préalable par l'animateur)

1. Tous les scouts ont les yeux bandés avec leur foulard.
2. L'animateur joue des instruments, un à la fois, en laissant le temps à chacun d'imaginer ce qui produit les différents sons. Les scouts partagent leurs idées et découvrent ensuite les instruments.

### • CONSTRUCTION DES INSTRUMENTS •

Les participants construisent un ou plusieurs instruments (tout dépend du temps imparti) montrés à l'étape précédente.

#### SONNAILLE ESCARGOT

##### Matériel

- ciseaux
- ficelle
- vrille à main
- coquilles d'escargot.

##### Construction

1. Perce 8 coquilles d'escargot par l'intérieur à min 1 cm du bord.
2. Coupe 4 morceaux de ficelle de 30 cm.
3. À chaque bout de chaque ficelle fixe une coquille d'escargot par un nœud réalisé à l'intérieur.
4. Noue le milieu des 4 ficelles ensemble.
5. Tiens la sonnaïlle par la ficelle et secoue-la, ou fais rebondir les escargots en les lançant dans ta main ou d'une main à l'autre.

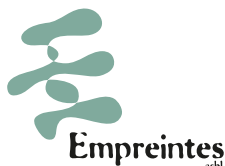


Été

Automne

Hiver





Printemps

## PIPOIR

### Matériel

- branchette de bois frais de 10 à 12 cm de long et de +/- 1cm de diamètre sans nœud et souple (frêne, marronnier, noisetier, saule...)
- Feuille de lierre
- Couteau bien aiguisé
- Sécateur.

### Construction

1. Coupe, bien perpendiculairement, la branchette à l'aide du sécateur.
2. Incise la branchette sur quelques centimètres dans la longueur, toujours à l'aide du sécateur.
3. Plie la feuille de lierre en deux dans le sens de la nervure centrale et glisse-la dans la branchette
4. Avec le couteau, coupe tout ce qui dépasse de la feuille de lierre.
5. Souffle dans la fente en pinçant les lèvres. La puissance et la vitesse du souffle varient le son.

## Construction

1. Coupe une tige de renouée, de + de 15 cm de long et + de 3 cm d'épaisseur, fermée par un nœud d'un côté et ouverte de l'autre.
2. Prépare l'emplacement des stries avec une scie (environ tous les cm).
3. Creuse les stries avec une lime ronde. Attention de ne pas percer la paroi.
4. Prépare un petit bâton solide et droit pour racler.
5. Frotte, gratte le bois strié avec le petit bois plein pour marquer un rythme ou imiter une grenouille.



Été

### • LE SAVAIS-TU ? •

**Piper signifie imiter le cri d'un oiseau, tromper, attraper, attirer, triquer.**



## COUCOU ou SIRYNX

### Matériel

- scie à métaux
- papier de verre
- renouée du Japon
- ficelle

### Construction

1. Coupe un segment de renouée légèrement en biseau en conservant une extrémité obturée par un nœud.
2. Fais de même avec un autre segment de longueur et diamètre assez différents.
3. Ponce autour de l'embouchure des segments pour adoucir le contact avec les lèvres.
4. Attache les segments ensemble à l'aide de corde en gardant les embouchures ouvertes à la même hauteur.
5. Souffle contre le bord de chaque tube en impulsant des « p » muets, tout en veillant à maintenir les embouchures perpendiculaires à la lèvre inférieure.

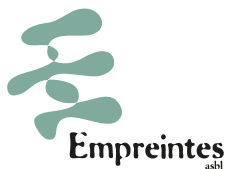
Automne

Hiver

## RACLEUR

### Matériel

- segments de renouée
- petits bâtons fins et droits
- scie
- lime ronde.



Printemps

Été

Automne

Hiver

• LE SAVAIS-TU ? •

Tu peux préparer autant de segments que tu le souhaites jusqu'à obtenir une vraie flute de pan ! Tu peux aussi choisir la tonalité de tes tubes en jouant sur la longueur et le diamètre : plus le segment est gros et/ou long, plus il est grave et, a contrario, plus il est fin et/ou court, plus il est aigu.



**MIRLITON**

**Matériel**

- renouée du japon
- scie à métaux
- lime ronde
- feuille de papier très fin
- élastique

**Construction**

1. Coupe un segment de sureau ou de renouée entre deux nœuds de la branche.
2. Au tiers de la longueur du tube, creuse une embouchure à la lime ronde pour adoucir le contact avec les lèvres.
3. Coupe un morceau de papier très fin (papier de soie, papier à cigarette...) à placer sur l'extrémité la plus proche de l'embouchure avec un élastique enroulé sur l'embout.
4. Chante dans l'embouchure tout en prononçant « dududu » ou « tididi ». Explore en émettant différents sons, mais attention de ne pas souffler.



• LE SAVAIS-TU ? •

D'autres tiges de bois creux peuvent remplacer la renouée : buddleia, sureau, bambou... Dans certains cas, il faudra retirer la moelle à l'aide d'une vrille ou d'une lime ronde.

**RHOMBE**

**Matériel**

- éclat de bois ou morceau d'écorce assez plat
- 1 m de cordelette solide
- vrille à main

**Construction**

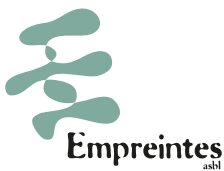
1. Choisis et prépare une écorce de bois de forme allongée de dix à trente centimètres.
2. Perce un trou à une des extrémités de la lame avec une vrille.
3. Passe la cordelette dans le trou et noue-la de manière à ce que la boucle soit lâche. L'autre extrémité de la corde sera tenue par la main. Prépare le rhombe à tourner sur lui-même en « tournicotant » la ficelle.
4. Ensuite, fais tourner le rhombe face à toi ou sur le côté ou même au-dessus de ta tête.
5. Le son et l'esthétique du rhombe peuvent être travaillés : arrondir, limer ou denteler les bords, percer le rhombe de plusieurs trous...



• LE SAVAIS-TU ? •

Le rhombe est un instrument à vent primitif utilisé, entre autres, par les aborigènes pour communiquer avec les forces de la nature.





Printemps

## Conclusion

Une fois la construction et l'expérimentation de tous ces instruments naturels bien au point, constituer un orchestre et essayer de reproduire quelques airs connus. Cet orchestre naturel pourrait même prendre en charge l'animation d'une veillée. Ou encore, réaliser un petit concert lors de de l'évènement *Ambassadeurs de la haie* (fiche n°11).

Été

## Bonus

Comment faire vrombir une écorce ?



Comment faire chanter un escargot ?



Comment faire chanter une noisette ?



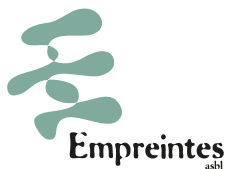
Comment faire chanter un pissenlit ?



Automne

Hiver





Printemps

# Biodiversit'Haies / Automne

## Ambassadeurs de la haie

Été

**Approche :** manuelle, artistique et citoyenne.

**Lieu :** haie champêtre.

**Âge :** à partir des Baladins.

**Nombre :** section entière.

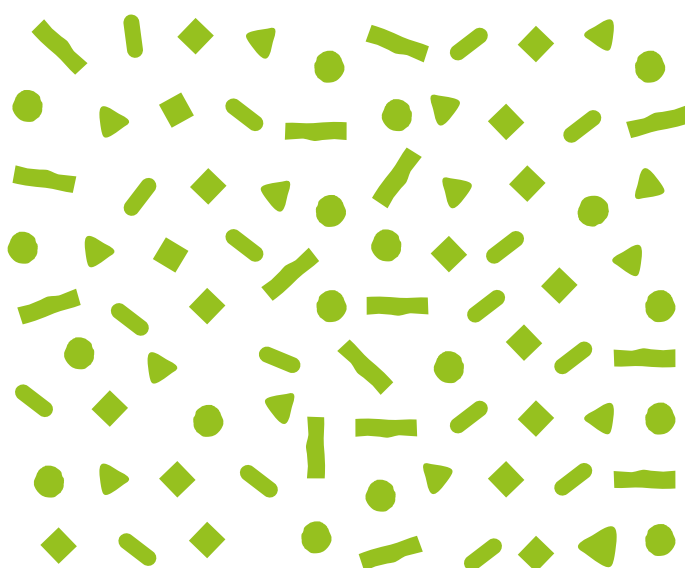
**Durée :** +/- 3h de préparation pour un évènement d'environ 2h.

**Matériel :** oui.

Automne

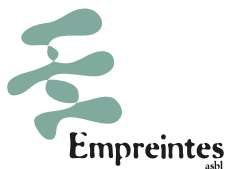
### Mise en contexte

Lors des activités précédentes, nous avons découvert les nombreuses richesses de la haie. Et si, maintenant, on organisait un **évènement pour informer le voisinage des bienfaits des haies et sensibiliser à leur préservation** !? Le tout dans la bonne humeur, de façon ludique et dynamique, évidemment. Entre zakouskis, tataki zomé, land art et bombes à graines, le programme s'annonce chargé !!!



Hiver





## Mise en œuvre

### • ÉTAPE 1 : RÊVER L'ÉVÈNEMENT ET CRÉER DES INVITATIONS •

Un incontournable dans l'organisation de tout évènement est sa promotion !

Commencez par identifier le public cible puis réalisez des invitations attrayantes.

#### Matériel

- feuilles d'automne
- cartons d'invitation
- affiches vierges
- marqueurs
- ciseaux
- colle...

#### Déroulé

1. Organise un conseil pour :
  - Préciser les objectifs de l'évènement. Est-ce qu'on veut informer le public de l'importance des haies, sensibiliser à la préservation de la biodiversité et du paysage, encourager à planter des haies chez soi, proposer une action de plantation... ?
  - Déterminer les aspects pratiques : lieu, date, quand, comment, qui fait quoi, etc.
  - Décider également quels seront vos invités : autres sections de l'unité, familles, riverains, représentants de la commune, associations locales, mouvements de jeunesse voisins...
  - Définir ensuite le type d'invitation et les modes de transmission : invitations personnalisées ou affichage grand public ? Remise en main propre ou envoi postal... ?
2. Rédiger les infos pratiques sur des cartons et/ou des affiches.
3. Récolter des feuilles d'automne de toutes tailles et couleurs.
4. Agencer et coller ces feuilles sur les cartons et affiches en laissant s'exprimer sa créativité.

5. Ajouter du texte personnalisé si nécessaire.
6. Transmettre officiellement les invitations et faire la promotion de l'évènement.



### • ÉTAPE 2 : DÉCORER LE LIEU AVEC DES GUIRLANDES EN IMPRESSIONS VÉGÉTALES •

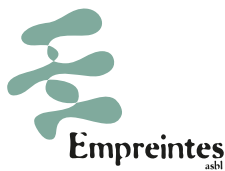
Le *tataki zomé* est un procédé japonais qui consiste à réaliser une impression sur tissu en martelant des végétaux fraîchement cueillis. On va s'en servir pour fabriquer des guirlandes, mais il pourrait aussi permettre de personnaliser des tote bags, des serviettes de table ou de vieux habits.

#### Matériel

- végétaux fraîchement cueillis
- carrés (+/- 20x20cm) de tissus naturels et clairs (coton ou lin)
- marteau, maillet en bois ou galet
- planche en bois
- cordelette
- agrafeuse
- optionnel : poudre d'alun (ou sulfate de fer mais attention aux traces de rouille), eau et vaporisateur (ou bassine)

#### Déroulé

1. Sélectionner de jolis végétaux de formes variées tels qu'érables, lierre, fougère, robinier...
2. Cueillir quelques feuilles. Plus les feuilles seront fraîches, plus l'impression se marquera bien.



Printemps

Été

Automne

Hiver

3. Les placer sur une moitié du carré de tissu et replier celui-ci en triangle pour prendre les végétaux en sandwich. Astuce pour les plus jeunes : ne pas hésiter à coller les feuilles avec du papier collant pour qu'elles ne bougent pas pendant le processus.
4. Marteler ensuite les végétaux à travers le tissu sur une surface solide pour que l'impression se fasse (en n'oubliant pas les bordures). Inutile de taper fort ! Il faut plutôt frapper longtemps et de manière uniforme.
5. Laisser sécher, décoller les restes de feuilles etagrafer le carré replié en triangle sur une cordelette pour constituer une guirlande-herbier de la haie qui émerveillera vos invités par toute sa diversité !
6. Sauront-ils reconnaître certaines des feuilles imprimées ?

Tuto vidéo *tataki zomé* :



### • LE SAVAIS-TU ? •

Pour fixer l'impression, dilue de la poudre d'alun dans de l'eau. Vaporise ensuite le mélange sur le tissu à l'aide d'un pulvérisateur et laisse sécher.

Une autre méthode consiste à diluer du sulfate de fer en poudre (1 cuillère à café de sulfate de fer pour 1 litre d'eau) et y plonger le tissu pendant quelques minutes en ayant enfilé des gants. Plus longtemps le tissu restera immergé, plus les impressions seront foncées...mais attention à bien rincer le tissu, voire même à le laver avec une lessive douce, avant de l'utiliser.

### • ÉTAPE 3 : PRÉPARER DES ACTIVITÉS À FAIRE VIVRE AU PUBLIC •

#### STANDS ET EXPO DU MONDE DE LA HAIE

Pour mettre en valeur les activités vécues à l'aide des fiches **Biodiversité'Haies** précédentes, organise une expo avec tout ce qui a été récolté ou fabriqué par les scouts. Autre idée sympa : propose des tables d'ateliers tenus par les scouts où les invités pourront, à leur tour, construire des nichoirs, des instruments de musique sauvage, des bestioles imaginaires, du fusain maison, des bombes à graines indigènes...



#### JEU DE DEVINETTES GÉANT : LA HAIE ET SES SERVICES

Cette activité, ludique et active, consiste à découvrir divers services rendus par les haies à l'aide d'objets insolites. Tout le monde peut y participer.

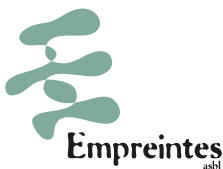
##### Matériel

- plots, corde
- divers objets insolites pour représenter les différents « services » de la haie + des objets « pièges »

##### Déroulé

1. Délimiter, avec les plots, un rectangle suffisamment grand et le séparer en deux grâce à la corde. Le côté gauche du rectangle représente les services de la haie. Le côté droit représente les pièges.
2. Au départ, les participants se positionnent jambes écartées au-dessus de la corde.
3. Le meneur de jeu (un scout) brandit un objet, a





Printemps

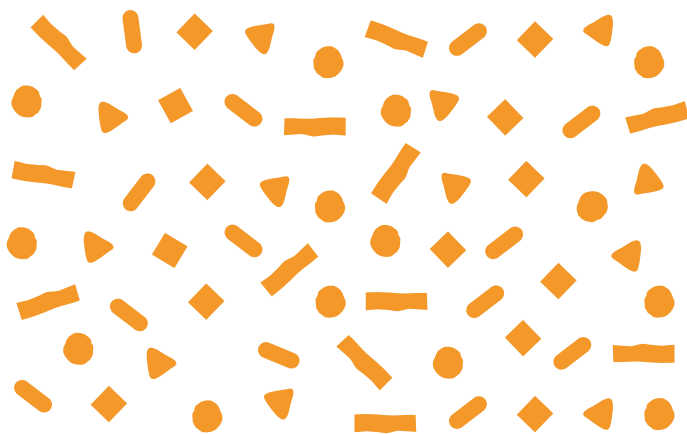
priori insolite. Dans un premier temps, les participants découvrent visuellement l'objet mais ne peuvent pas bouger.

4. Au signal du meneur de jeu et tous en même temps (pour ne pas être influencés), les participants se déplacent dans le camp qui correspond à ce que l'objet leur évoque.
5. S'ils pensent que l'objet représente un service de la haie, ils se positionnent dans le camp de gauche. S'ils pensent que l'objet est un piège, ils se mettent à droite.
6. La parole est alors donnée aux participants pour qu'ils puissent expliquer leur choix.
7. Le meneur de jeu valide, rectifie ou complète la bonne réponse.

Été



Automne



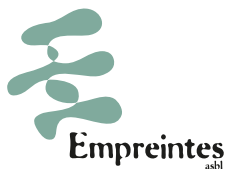
**Pièges :** pour que l'activité soit amusante, glisse aussi toute une série d'objets farfelus sans aucun rapport avec les services que rendent les haies.

Hiver

### Exemples d'objets à montrer et explications :

- Un parasol : La haie protège les troupeaux et les cultures du soleil et les sols de la surchauffe.
- Un paravent : La haie protège les troupeaux et les cultures du vent et les sols de l'érosion éolienne.
- Du fil barbelé : La haie maintient les troupeaux dans les parcelles.
- Une buche : La haie peut permettre de récolter du bois de chauffage.
- Une planche : La haie peut fournir du bois d'œuvre ou d'ameublement.
- Un casse-noix, une bouteille, un bocal... : La haie peut fournir des baies et des fruits transformables en sirops, confitures, aliments divers.
- Une tuile : La haie sert d'habitat et de refuge à une multitude d'espèces animales et végétales.
- Une boîte de compléments alimentaires : Certaines haies peuvent servir de complément de fourrage pour les troupeaux.
- De la poudre jaune : La haie est source de pollen et permet aux pollinisateurs de faire leur travail.
- Une tapette à mouches ou une boîte de « mort aux rats » : Les haies fournissent l'habitat et la nourriture nécessaire à des oiseaux/animaux prédateurs qui limitent du coup certains ravageurs (insectes, rongeurs, etc.).
- Une éponge : La haie favorise l'infiltration de l'eau dans le sol et sa rétention, prévenant ainsi en partie les inondations.
- Un vélo ou un dessin/photo de paysage : La haie rend notre paysage et notre cadre de vie plus attractif, ce qui favorise les loisirs en pleine nature.





Printemps

• ÉTAPE 4 : VIVRE UNE ACTION DE PLANTATION •

Lors de l'évènement, les participants pourraient repartir avec des plants d'essences locales à planter chez eux OU participer concrètement à la plantation d'une portion de haie (à organiser, par exemple, en partenariat avec la commune ou une pépinière du coin). Trouve plein d'infos et de conseils pour mettre sur pied ou rejoindre une action de plantation sur notre page PLANT'ACTION



Été

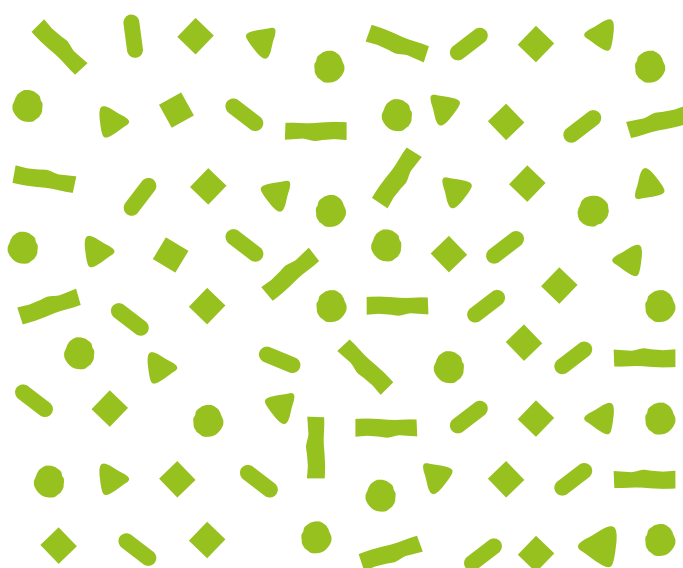
Bonus

Tous au long de l'évènement propose un stand de bouche permettant aux participants de découvrir quelques boissons et zakouskis d'automne réalisés par les scouts avec ce qu'ils ont glané dans les haies. Tu peux t'inspirer des recettes présentes dans *la fiche n°9 : Sens dessus dessous* ou en trouver d'autres dans des livres de cuisine sauvage ou sur internet.

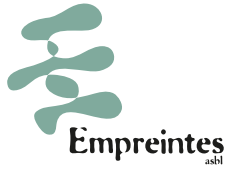


Automne

Hiver







Printemps

Été

Automne

Hiver

# Biodiversit'Haies / Automne

## Se préparer à l'hiver

**Approche** : ludique.

**Lieu** : au pied d'une haie ou dans n'importe quel autre lieu.

**Âge** : à partir de 6 ans.

**Nombre** : tous les scouts de ton groupe.

**Durée** : environ 10 minutes par poste + temps de trajet entre les postes.

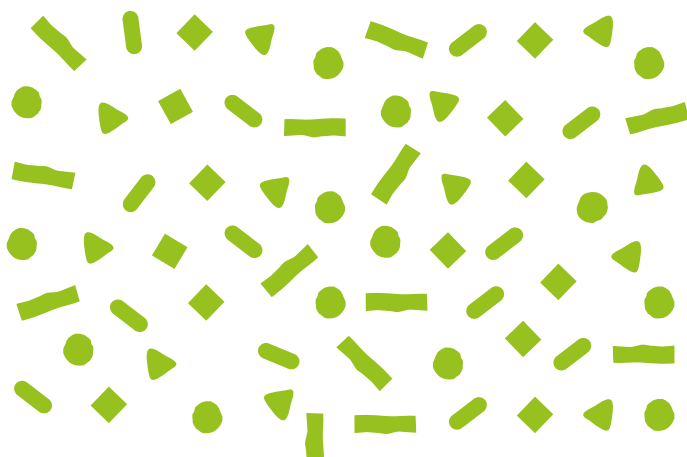
**Matériel** : oui, en fonction des activités.

### Mise en contexte

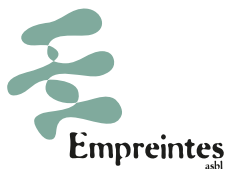
Durant l'automne, la haie change de visage et abrite une certaine frénésie précédant le calme de l'hiver. Les premiers frimas arrivent et les jours déclinent depuis l'équinoxe du 21 septembre. Le signal est lancé : **il est temps de se préparer au froid !**

Pour certains habitants de la haie, c'est le début d'une boulimie saisonnière qui va permettre à leur organisme de se mettre au ralenti jusqu'au printemps ou d'accumuler l'énergie nécessaire pour un grand voyage vers le soleil d'Afrique. **Hibernation** et **migration** sont deux stratégies qui permettent d'éviter d'affronter la période hivernale.

Pour d'autres habitants, c'est le moment de faire des **provisions**. Le mot d'ordre est : résister !







Printemps

## Mise en œuvre

Été

Prépare un **jeu de piste** agrémenté d'arrêts et d'activités en lien avec la thématique de **l'hivernage**. N'hésite pas à ajouter des postes selon ta créativité ! Choisis un itinéraire en boucle dont la longueur dépendra de l'âge des scouts et du nombre de postes.

- **Signe de piste** : utilise des objets en lien avec le thème du poste suivant pour indiquer le chemin à suivre. Exemple : pour se rendre jusqu'à un poste sur le thème de l'hibernation, les scouts doivent suivre des images d'oreiller.
- **Mission** : agrmente les trajets entre les postes d'une petite mission ou d'un défi thématique à relever sur le chemin.

### TRAJET --> POSTE 1 :

- **Signe de piste** : empreintes d'écureuil tracées à la craie
- **Mission** : trouver une noisette, un gland, une pomme de pin, y compris grignotés.



### • POSTE 1 : LES PROVISIONS DE L'ÉCUREUIL •

**Info** : En octobre, l'écureuil se prépare à l'hiver : glands, noix, faines, pommes de pin, noisettes... Il en ingurgite une certaine quantité, mais cache le reste dans le sol ou dans les cavités des vieux arbres. Un écureuil est capable d'engranger plus de 100 kg de provisions !

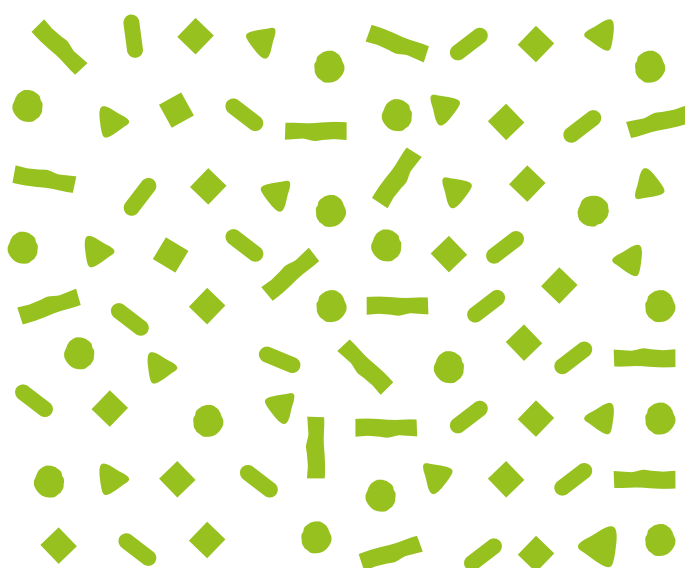
**Activité** : Il est fréquent de trouver des noisetiers dans les haies. Comment reconnaître les noisettes grignotées par l'écureuil ?

#### Matériel

- Cartes ci-dessous

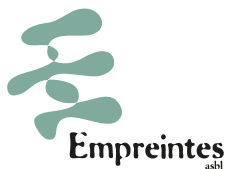
#### Déroulé

1. Découpe et mélange les différentes cases ci-dessous.
2. Les scouts doivent associer le plus vite possible les animaux à leurs noisettes.
3. Si les scouts ont trouvé des noisettes grignotées sur leur chemin jusqu'au poste, les inviter à identifier l'animal qui les a mangées.



Automne

Hiver


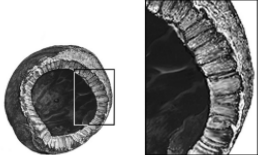

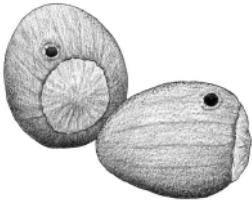



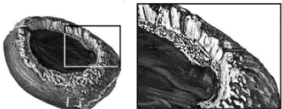

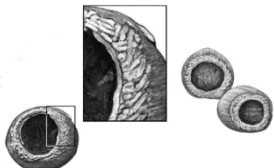


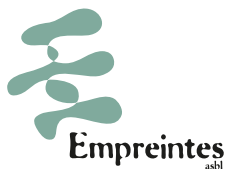
Printemps

Été

Automne

Hiver

<p><b>Campagnole roussâtre</b></p> 		<ul style="list-style-type: none"> <li>• Je fais un trou avec mes dents.</li> <li>• J'agrandis le trou avec mes incisives inférieures.</li> </ul>	<ul style="list-style-type: none"> <li>• Les bords du trou sont rugueux avec des traces de dents perpendiculaires à l'ouverture.</li> <li>• Il n'y a pas de traces de dents à la surface de la coque.</li> </ul>
<p><b>Balanin des noisettes</b></p> 		<ul style="list-style-type: none"> <li>• Je fais un trou avec mon rostre qui est en forme de trompe et qui -par rapport à ma petite taille- a une longueur impressionnante.</li> <li>• Par ce trou rond, je dépose ensuite un œuf dans la noisette.</li> <li>• Quand la larve éclot, celle-ci se nourrit de l'amande en cours de murissement.</li> </ul>	<ul style="list-style-type: none"> <li>• Le trou est rond et petit (1 à 2 mm de diamètre).</li> </ul>
<p><b>Écureuil</b></p> 		<ul style="list-style-type: none"> <li>• Je commence par percer un trou dans la coque de la noisette.</li> <li>• Ensuite, j'introduis mes puissantes incisives inférieures dans l'ouverture pour briser la coque en deux.</li> </ul>	<ul style="list-style-type: none"> <li>• La noisette est brisée en deux morceaux.</li> <li>• Il n'y a pas de traces de dents sur les bords des deux parties de la noisette.</li> </ul>
<p><b>Mulot sylvestre</b></p> 		<ul style="list-style-type: none"> <li>• Je cherche une aspérité sur la coque de la noisette pour y ancrer mes incisives supérieures et percer un trou avec mes incisives inférieures.</li> <li>• Quand l'ouverture est assez grande, je prélève l'amande avec mes dents inférieures.</li> </ul>	<ul style="list-style-type: none"> <li>• Les bords du trou sont rugueux avec des traces de dents perpendiculaires à l'ouverture.</li> <li>• Il y a de nettes traces de dents à la surface de la coque.</li> </ul>
<p><b>Muscardin</b></p> 		<ul style="list-style-type: none"> <li>• Je commence par percer un petit trou dans la coque.</li> <li>• Je l'agrandis en rond en suivant le bord avec mes incisives inférieures.</li> </ul>	<ul style="list-style-type: none"> <li>• Le trou est bien rond.</li> <li>• Les bords du trou sont lisses.</li> <li>• Il y a des traces de dents parallèles aux bords de l'ouverture ou légèrement de travers.</li> </ul>



Printemps

### TRAJET POSTE 1 --> POSTE 2 :

- **Signe de piste :** flèches en forme de V.
- **Mission :** compter tous les oiseaux rencontrés sur le chemin.

### • POSTE 2 : VOIR DU PAYS •

**Info :** Parmi les oiseaux de la haie, certains sont sédentaires : ils sont là toute l'année. D'autres arrivent au printemps pour retrouver leur lieu de reproduction et repartent en automne vers des climats plus chauds. Il y a aussi ceux qui arrivent du Nord. Ce sont les **migrateurs**. C'est par exemple le cas de l'hirondelle, du pipit des arbres, de la bergeronnette, de certains rapaces comme les busards, des éperviers et des très attendues grues cendrées qui passent en Ardennes vers la fin du mois d'octobre.

La formation de vol en V permet aux migrateurs dans les branches du V de prendre moins de vent et de se reposer. L'oiseau de tête change régulièrement.

Les grues se reposent au sol mais les hirondelles se regroupent sur les fils électriques.

À l'arrivée des scouts, fais un topo avec eux de ce qu'ils ont observé et du nombre d'oiseaux rencontrés. Étaient-ils seuls ou en groupe ? Au sol ou en vol ? Les ont-ils identifiés ?

**Activité :** Sur le fil.

#### Matériel

- Une poutre, un tronc d'arbre, une slackline...

#### Déroulé

1. Place toute l'équipe sur une slackline ou un tronc d'arbre et chronomètre le temps durant lequel ces hirondelles improvisées arrivent à tenir en équilibre sur leur fil électrique.
2. Dès que l'une d'elles tombe du fil, toutes les autres doivent s'organiser pour se mettre en formation de vol, en forme de V afin de partir vers le poste suivant.

### TRAJET POSTE 2 --> POSTE 3 :

- **Signe de piste :** boule de cotillon accrochée à de la ficelle.
- **Mission :** trouver trois sortes de baies ou de fruits.

### • POSTE 3 : ACCUMULER DE L'ÉNERGIE •

**Info :** Dans la haie, on trouve souvent du lierre. C'est une plante précieuse pour les insectes et pour les oiseaux. En automne, elle sera la dernière à fleurir et donc à fournir du pollen aux insectes avant leur repos d'hiver ou leur migration. Ensuite, arriveront les fruits, précieuse **source d'énergie** pour les oiseaux en hiver.

Les arbustes de la haie se couvrent de baies (le cynorhodon, fruit de l'églantier, très riche en vitamine C, les prunelles, les mures...) et de noisettes. Quel garde-manger abondant pour de nombreux oiseaux et petits mammifères !

**Activité :** Course relais pour ramener un maximum de noisettes ou de baies en 5 minutes.

#### Matériel

- Des boules de cotillons
- Deux récipients
- Un chronomètre ou ton GSM

#### Déroulé

Course relais chronométrée pour aller le plus vite possible d'un endroit à l'autre afin de rapporter le plus de baies ou de noisettes en 5 minutes. N'hésite pas à ajouter des obstacles.

### TRAJET POSTE 3 --> POSTE 4 :

- **Signe de piste :** plume colorée coincée sous un caillou.
- **Mission :** trouver une plume perdue par un oiseau (donc pas celles utilisées pour tracer la piste évidemment !). Regarder de préférence aux pieds des arbres et des pylônes.

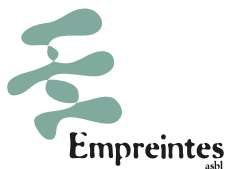
Été

Automne

Hiver







Printemps

Été

Automne

Hiver

• POSTE 4 : PRENDRE LA PLUME •

**Info :** Les plumes servent d'**isolant** contre le froid ou le chaud, **protègent** les oiseaux des agressions extérieures, leur permettent de **voler** et sont un **costume** d'apparat ou de camouflage. À force d'être utilisées, surtout pour le vol, elles s'usent. Ceux qui partent vers les pays chauds doivent avoir un plumage en parfait état !

En automne, il n'est donc pas rare de découvrir des plumes sur les bords des chemins, dans les bois ou au pied des haies. Si elles sont brisées ou en tas, il s'agit certainement de l'action d'un prédateur. Si elles sont isolées et entières, il s'agit probablement d'une mue.

Les rapaces, le hibou grand-duc par exemple, perdent leurs plumes deux par deux pour garder l'équilibre. Si tu as la chance d'en débusquer une, cherche aux alentours et tu découvriras très probablement sa jumelle.

**Activité :** Prise de foulards du hibou grand-duc.

**Matériel**

- Deux foulards par scout. Prévois une réserve car, en général, les scouts n'ont qu'un foulard sur eux.

**Déroulé**

1. Demande aux scouts de placer chacun deux foulards de part et d'autre de leur taille.
2. Dans un périmètre défini, les scouts circulent et tentent d'arracher les deux «plumes» de leurs adversaires.
3. Ceux qui perdent leurs deux plumes sont éliminés et sortent du périmètre.
4. Le dernier en lice gagne et se voit recevoir le titre honorifique de grand-duc vaillant !

**TRAJET POSTE 4 --> POSTE 5 :**

- **Signe de piste :** petit sac de graines.
- **Mission :** récolter des graines dans la nature (faines, céréales, coquelicots, tanaïses, camomilles, bleuets...).



• POSTE 5 : PRENDRE LA GRAINE •

**Info :** Les plantes aussi se préparent à l'hiver et fabriquent les **graines** qui assureront leur descendance et germeront au printemps suivant.

Les scouts apportent les graines qu'ils ont récoltées sur le trajet. De quelles plantes s'agit-il ? Ce n'est pas simple de reconnaître les plantes une fois qu'elles ne sont plus en fleurs ! Peut-être devras-tu repasser l'année prochaine au printemps et en été pour les identifier, à moins de les semer pour voir ce qui poussera... Quand ces graines vont-elles germer ? En automne ou au printemps. Il ne faudra pas oublier de les arroser si tu tentes l'expérience en pots à l'intérieur.

**Activité :** Réalise des enveloppes pour ranger ta récolte de graines jusqu'au printemps prochain.

**Matériel**

- Papier de brouillon, vieilles revues ou jolis papiers

**Déroulé**

Dans des feuilles de brouillon, un beau papier ou des pages d'une revue, découpe des carrés de papier plus ou moins grands, selon la taille des sachets que tu souhaites réaliser (en partant d'une feuille A5 par exemple).

1. Plie le papier selon la diagonale pour obtenir un triangle rectangle (avec un angle droit et deux angles à 45°).

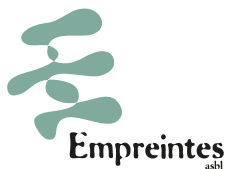


2. Pour avoir un repère, rabats une des deux épaisseurs d'un côté de l'angle droit vers la base.



3. Rabats le sommet opposé vers le repère.





Printemps

Été

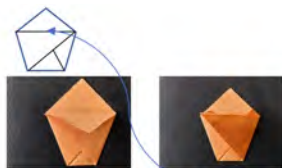
Automne

Hiver

4. Rabats le deuxième sommet de la même manière.



5. Tu obtiens un pentagone. Sur le dessus, il y a deux épaisseurs de papier.



6. Rabats la première et glisse-la ici, dans la doublure extérieure, qui compte aussi deux épaisseurs de papier. Place tes graines dans l'enveloppe ainsi formée, puis rabats la deuxième partie du sommet dans la même doublure extérieure. Note le nom de la fleur et la date de la récolte (coquelicots, 2022). Tu obtiens une chouette enveloppe pour tes graines que tu pourras semer au printemps pour fleurir le pied de la haie. C'est aussi une belle idée de cadeau ! Vivement Noël !



**Tuto vidéo pour faciliter la compréhension :**



**TRAJET POSTE 5 --> POSTE 6 :**

- **Signe de piste :** fils de laine blanche.
- **Mission :** photographie ou croque (miam !) une belle toile d'araignée.

• **POSTE 6 : ON SE FAIT UNE TOILE ?** •

**Info :** En automne, la rosée du matin est plus importante car le temps se rafraichit. On voit donc beaucoup mieux les toiles d'araignées. C'est très joli et ça accentue l'impression qu'il y en a davantage. En plus, l'automne est la saison durant laquelle pas mal d'espèces d'araignées deviennent adultes. Elles sont donc plus grandes et plus visibles et, comme elles cherchent à se reproduire, elles circulent davantage et on les voit mieux.

L'araignée mange des mouches et des moustiques, mais qui mange l'araignée ? Qu'est-ce que ça changerait s'il n'y avait pas d'araignées ?

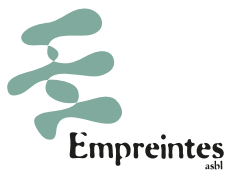
**Activité :** Jeu de rôle sur les réseaux alimentaires (version raccourcie).

**Matériel**

- Jeu de cartes des réseaux alimentaires
- Pelote de laine

**Déroulé**

1. Place les scouts en cercle.
2. Sélectionne dans le jeu un nombre de cartes (dont celle de l'araignée) correspondant au nombre de scouts de l'équipe. Choisis des cartes qui permettent un maximum d'interactions et de variétés (mammifères, insectes, batraciens, végétaux...) et distribues-en une à chacun.
3. Laisse les scouts découvrir leur carte.
4. Qui a l'araignée ? Qu'est-ce qu'elle mange ?
5. Relie avec de la laine l'araignée à sa ou ses proies (par exemple, la mouche).
6. Que mange la mouche ? (le nectar des fleurs) Qui d'autre mange la mouche ? Est-ce qu'il y a quelqu'un qui mange l'araignée ?
7. Pose des questions de ce type, jusqu'à ce que chaque scout soit intégré dans le réseau alimentaire symbolisé par la laine, formant ainsi une véritable toile d'araignée.
8. Qui est le plus fort ? Souvent c'est le héron, le faucon ou le renard qui sont cités, ceux qui n'ont pas de prédateurs.
9. Si on déverse des herbicides, qu'est-ce qu'il se passe ? Les végétaux lâchent leur fil, ceux qui mangent les végétaux laissent tomber leurs fils



Printemps

à leur tour et ainsi de suite. On peut constater que tous les êtres vivants sont en lien, qu'il n'y a pas de plus fort et de plus faible. Ils sont **inter-dépendants**.

- Si on chasse le renard que se passe-t-il ? Les mulots et les rats prolifèrent, au détriment de leurs proies et finissent par ne plus trouver à manger. **Faire disparaître un élément de la chaîne perturbe l'équilibre général.**

Pour faire le jeu en entier, qui dure environ 40 minutes et commence par une chasse aux proies potentielles, consulte l'article *Jeu de rôle sur les réseaux alimentaires*, dans *L'Érable*, la revue des Cercles naturalistes de Belgique, avril-mai-juin 2022, p. 21-24.

Été

Les règles du jeu sont ici :



Les cartes à télécharger ici :



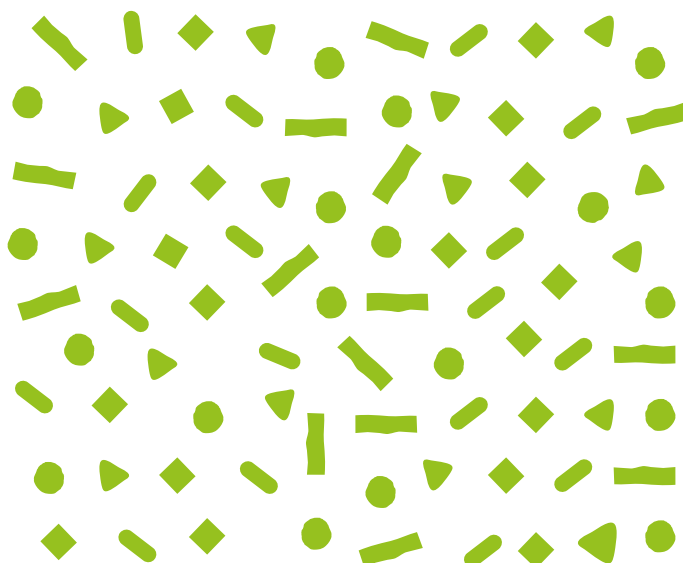
## Conclusion

Tous au long de l'évènement propose un **stand de bouche** permettant aux participants de découvrir quelques boissons et zakouskis d'automne réalisés par les scouts avec ce qu'ils ont glané dans les haies. Tu peux t'inspirer des recettes présentes dans la fiche n°9 Sens dessus dessous ou en trouver d'autres dans des livres de cuisine sauvage ou sur internet.

Automne

## Bonus

Où observer des **grues cendrées** en Belgique ?



Hiver