

Printemps

Biodiversit'Haies / Automne

Se préparer à l'hiver

Été

Approche : ludique.

Lieu : au pied d'une haie ou dans n'importe quel autre lieu.

Âge : à partir de 6 ans.

Nombre : tous les scouts de ton groupe.

Durée : environ 10 minutes par poste + temps de trajet entre les postes.

Matériel : oui, en fonction des activités.

Automne

Mise en contexte

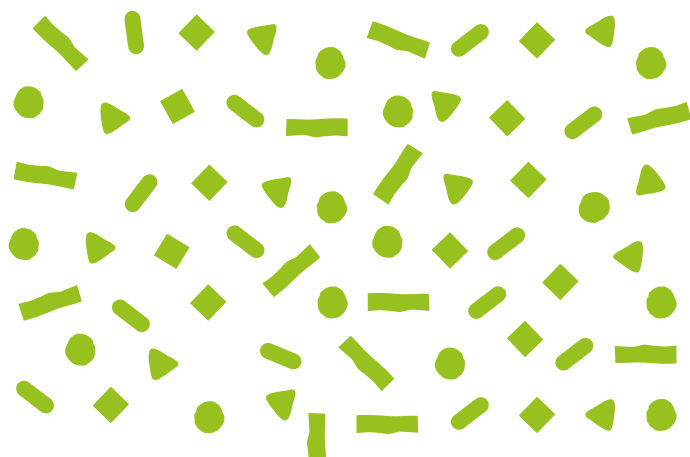
Durant l'automne, la haie change de visage et abrite une certaine frénésie précédant le calme de l'hiver. Les premiers frimas arrivent et les jours déclinent depuis l'équinoxe du 21 septembre. Le signal est lancé : **il est temps de se préparer au froid !**

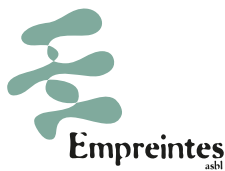
Pour certains habitants de la haie, c'est le début d'une boulimie saisonnière qui va permettre à leur organisme de se mettre au ralenti jusqu'au printemps ou d'accumuler l'énergie nécessaire pour un grand voyage vers le soleil d'Afrique. **Hibernation** et **migration** sont deux stratégies qui permettent d'éviter d'affronter la période hivernale.

Pour d'autres habitants, c'est le moment de faire des **provisions**. Le mot d'ordre est : résister !



Hiver





Printemps

Mise en œuvre

Été

Prépare un **jeu de piste** agrémenté d'arrêts et d'activités en lien avec la thématique de **l'hivernage**. N'hésite pas à ajouter des postes selon ta créativité ! Choisis un itinéraire en boucle dont la longueur dépendra de l'âge des scouts et du nombre de postes.

- **Signe de piste** : utilise des objets en lien avec le thème du poste suivant pour indiquer le chemin à suivre. Exemple : pour se rendre jusqu'à un poste sur le thème de l'hibernation, les scouts doivent suivre des images d'oreiller.
- **Mission** : agrmente les trajets entre les postes d'une petite mission ou d'un défi thématique à relever sur le chemin.

TRAJET --> POSTE 1 :

- **Signe de piste** : empreintes d'écureuil tracées à la craie
- **Mission** : trouver une noisette, un gland, une pomme de pin, y compris grignotés.



• POSTE 1 : LES PROVISIONS DE L'ÉCUREUIL •

Info : En octobre, l'écureuil se prépare à l'hiver : glands, noix, faines, pommes de pin, noisettes... Il en ingurgite une certaine quantité, mais cache le reste dans le sol ou dans les cavités des vieux arbres. Un écureuil est capable d'engranger plus de 100 kg de provisions !

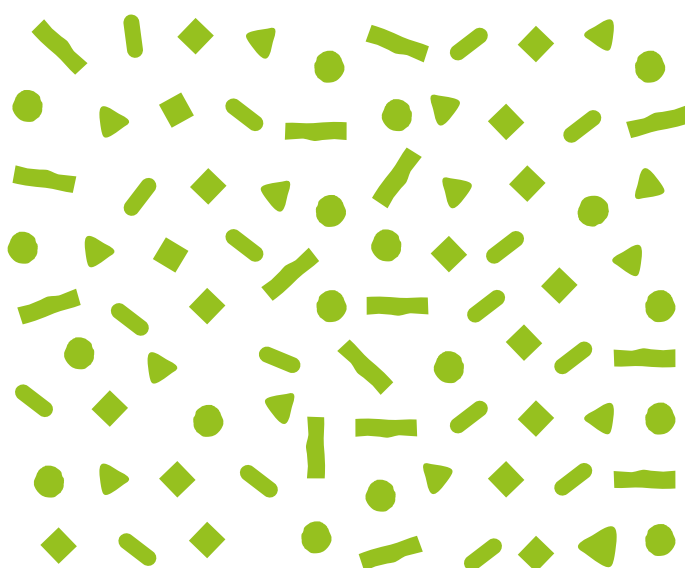
Activité : Il est fréquent de trouver des noisetiers dans les haies. Comment reconnaître les noisettes grignotées par l'écureuil ?

Matériel

- Cartes ci-dessous

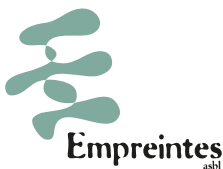
Déroulé

1. Découpe et mélange les différentes cases ci-dessous.
2. Les scouts doivent associer le plus vite possible les animaux à leurs noisettes.
3. Si les scouts ont trouvé des noisettes grignotées sur leur chemin jusqu'au poste, les inviter à identifier l'animal qui les a mangées.



Automne

Hiver

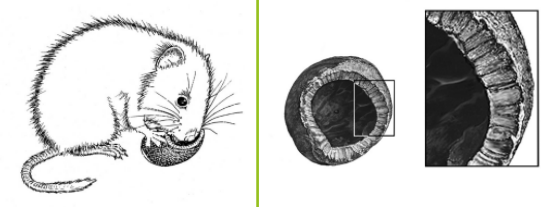
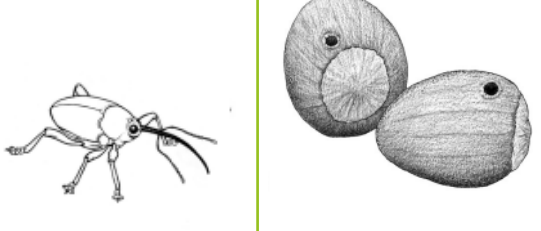
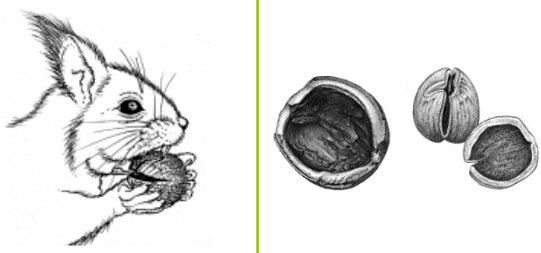
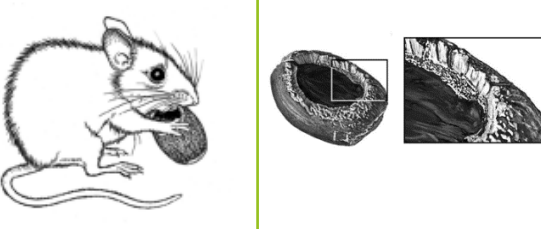
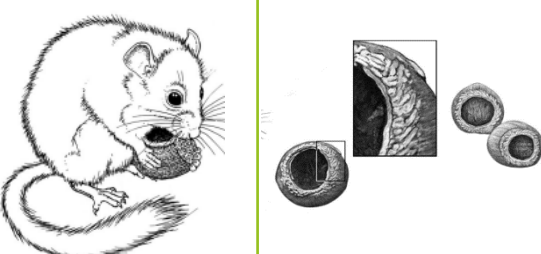


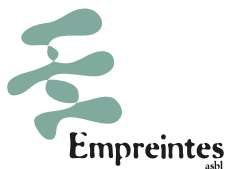
Printemps

Été

Automne

Hiver

<p>Campagnole roussâtre</p> 	<ul style="list-style-type: none"> • Je fais un trou avec mes dents. • J'agrandis le trou avec mes incisives inférieures. 	<ul style="list-style-type: none"> • Les bords du trou sont rugueux avec des traces de dents perpendiculaires à l'ouverture. • Il n'y a pas de traces de dents à la surface de la coque.
<p>Balanin des noisettes</p> 	<ul style="list-style-type: none"> • Je fais un trou avec mon rostre qui est en forme de trompe et qui -par rapport à ma petite taille- a une longueur impressionnante. • Par ce trou rond, je dépose ensuite un œuf dans la noisette. • Quand la larve éclot, celle-ci se nourrit de l'amande en cours de murissement. 	<ul style="list-style-type: none"> • Le trou est rond et petit (1 à 2 mm de diamètre).
<p>Écureuil</p> 	<ul style="list-style-type: none"> • Je commence par percer un trou dans la coque de la noisette. • Ensuite, j'introduis mes puissantes incisives inférieures dans l'ouverture pour briser la coque en deux. 	<ul style="list-style-type: none"> • La noisette est brisée en deux morceaux. • Il n'y a pas de traces de dents sur les bords des deux parties de la noisette.
<p>Mulot sylvestre</p> 	<ul style="list-style-type: none"> • Je cherche une aspérité sur la coque de la noisette pour y ancrer mes incisives supérieures et percer un trou avec mes incisives inférieures. • Quand l'ouverture est assez grande, je prélève l'amande avec mes dents inférieures. 	<ul style="list-style-type: none"> • Les bords du trou sont rugueux avec des traces de dents perpendiculaires à l'ouverture. • Il y a de nettes traces de dents à la surface de la coque.
<p>Muscardin</p> 	<ul style="list-style-type: none"> • Je commence par percer un petit trou dans la coque. • Je l'agrandis en rond en suivant le bord avec mes incisives inférieures. 	<ul style="list-style-type: none"> • Le trou est bien rond. • Les bords du trou sont lisses. • Il y a des traces de dents parallèles aux bords de l'ouverture ou légèrement de travers.



Printemps

TRAJET POSTE 1 --> POSTE 2 :

- **Signe de piste :** flèches en forme de V.
- **Mission :** compter tous les oiseaux rencontrés sur le chemin.

• POSTE 2 : VOIR DU PAYS •

Info : Parmi les oiseaux de la haie, certains sont sédentaires : ils sont là toute l'année. D'autres arrivent au printemps pour retrouver leur lieu de reproduction et repartent en automne vers des climats plus chauds. Il y a aussi ceux qui arrivent du Nord. Ce sont les **migrateurs**. C'est par exemple le cas de l'hirondelle, du pipit des arbres, de la bergeronnette, de certains rapaces comme les busards, des éperviers et des très attendues grues cendrées qui passent en Ardennes vers la fin du mois d'octobre.

La formation de vol en V permet aux migrateurs dans les branches du V de prendre moins de vent et de se reposer. L'oiseau de tête change régulièrement.

Les grues se reposent au sol mais les hirondelles se regroupent sur les fils électriques.

À l'arrivée des scouts, fais un topo avec eux de ce qu'ils ont observé et du nombre d'oiseaux rencontrés. Étaient-ils seuls ou en groupe ? Au sol ou en vol ? Les ont-ils identifiés ?

Activité : Sur le fil.

Matériel

- Une poutre, un tronc d'arbre, une slackline...

Déroulé

1. Place toute l'équipe sur une slackline ou un tronc d'arbre et chronomètre le temps durant lequel ces hirondelles improvisées arrivent à tenir en équilibre sur leur fil électrique.
2. Dès que l'une d'elles tombe du fil, toutes les autres doivent s'organiser pour se mettre en formation de vol, en forme de V afin de partir vers le poste suivant.

TRAJET POSTE 2 --> POSTE 3 :

- **Signe de piste :** boule de cotillon accrochée à de la ficelle.
- **Mission :** trouver trois sortes de baies ou de fruits.

• POSTE 3 : ACCUMULER DE L'ÉNERGIE •

Info : Dans la haie, on trouve souvent du lierre. C'est une plante précieuse pour les insectes et pour les oiseaux. En automne, elle sera la dernière à fleurir et donc à fournir du pollen aux insectes avant leur repos d'hiver ou leur migration. Ensuite, arriveront les fruits, précieuse **source d'énergie** pour les oiseaux en hiver.

Les arbustes de la haie se couvrent de baies (le cynorhodon, fruit de l'églantier, très riche en vitamine C, les prunelles, les mures...) et de noisettes. Quel garde-manger abondant pour de nombreux oiseaux et petits mammifères !

Activité : Course relais pour ramener un maximum de noisettes ou de baies en 5 minutes.

Matériel

- Des boules de cotillons
- Deux récipients
- Un chronomètre ou ton GSM

Déroulé

Course relais chronométrée pour aller le plus vite possible d'un endroit à l'autre afin de rapporter le plus de baies ou de noisettes en 5 minutes. N'hésite pas à ajouter des obstacles.

TRAJET POSTE 3 --> POSTE 4 :

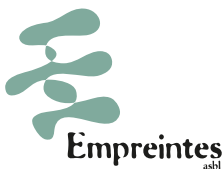
- **Signe de piste :** plume colorée coincée sous un caillou.
- **Mission :** trouver une plume perdue par un oiseau (donc pas celles utilisées pour tracer la piste évidemment !). Regarder de préférence aux pieds des arbres et des pylônes.

Été

Automne

Hiver





Printemps

Été

Automne

Hiver

• POSTE 4 : PRENDRE LA PLUME •

Info : Les plumes servent d'**isolant** contre le froid ou le chaud, **protègent** les oiseaux des agressions extérieures, leur permettent de **voler** et sont un **costume** d'apparat ou de camouflage. À force d'être utilisées, surtout pour le vol, elles s'usent. Ceux qui partent vers les pays chauds doivent avoir un plumage en parfait état !

En automne, il n'est donc pas rare de découvrir des plumes sur les bords des chemins, dans les bois ou au pied des haies. Si elles sont brisées ou en tas, il s'agit certainement de l'action d'un prédateur. Si elles sont isolées et entières, il s'agit probablement d'une mue.

Les rapaces, le hibou grand-duc par exemple, perdent leurs plumes deux par deux pour garder l'équilibre. Si tu as la chance d'en débusquer une, cherche aux alentours et tu découvriras très probablement sa jumelle.

Activité : Prise de foulards du hibou grand-duc.

Matériel

- Deux foulards par scout. Prévois une réserve car, en général, les scouts n'ont qu'un foulard sur eux.

Déroulé

1. Demande aux scouts de placer chacun deux foulards de part et d'autre de leur taille.
2. Dans un périmètre défini, les scouts circulent et tentent d'arracher les deux «plumes» de leurs adversaires.
3. Ceux qui perdent leurs deux plumes sont éliminés et sortent du périmètre.
4. Le dernier en lice gagne et se voit recevoir le titre honorifique de grand-duc vaillant !

TRAJET POSTE 4 --> POSTE 5 :

- **Signe de piste :** petit sac de graines.
- **Mission :** récolter des graines dans la nature (faines, céréales, coquelicots, tanaïses, camomilles, bleuets...).



• POSTE 5 : PRENDRE LA GRAINE •

Info : Les plantes aussi se préparent à l'hiver et fabriquent les **graines** qui assureront leur descendance et germeront au printemps suivant.

Les scouts apportent les graines qu'ils ont récoltées sur le trajet. De quelles plantes s'agit-il ? Ce n'est pas simple de reconnaître les plantes une fois qu'elles ne sont plus en fleurs ! Peut-être devras-tu repasser l'année prochaine au printemps et en été pour les identifier, à moins de les semer pour voir ce qui poussera... Quand ces graines vont-elles germer ? En automne ou au printemps. Il ne faudra pas oublier de les arroser si tu tentes l'expérience en pots à l'intérieur.

Activité : Réalise des enveloppes pour ranger ta récolte de graines jusqu'au printemps prochain.

Matériel

- Papier de brouillon, vieilles revues ou jolis papiers

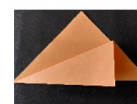
Déroulé

Dans des feuilles de brouillon, un beau papier ou des pages d'une revue, découpe des carrés de papier plus ou moins grands, selon la taille des sachets que tu souhaites réaliser (en partant d'une feuille A5 par exemple).

1. Plie le papier selon la diagonale pour obtenir un triangle rectangle (avec un angle droit et deux angles à 45°).

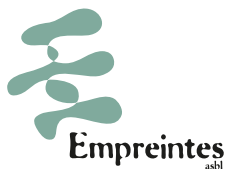


2. Pour avoir un repère, rabats une des deux épaisseurs d'un côté de l'angle droit vers la base.



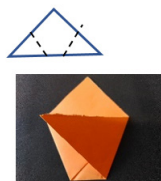
3. Rabats le sommet opposé vers le repère.



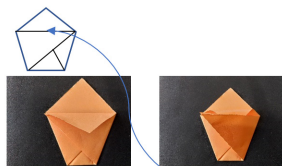


Printemps

4. Rabats le deuxième sommet de la même manière.



5. Tu obtiens un pentagone. Sur le dessus, il y a deux épaisseurs de papier.



6. Rabats la première et glisse-la ici, dans la doublure extérieure, qui compte aussi deux épaisseurs de papier. Place tes graines dans l'enveloppe ainsi formée, puis rabats la deuxième partie du sommet dans la même doublure extérieure. Note le nom de la fleur et la date de la récolte (coquelicots, 2022). Tu obtiens une chouette enveloppe pour tes graines que tu pourras semer au printemps pour fleurir le pied de la haie. C'est aussi une belle idée de cadeau ! Vivement Noël !



Tuto vidéo pour faciliter la compréhension :



TRAJET POSTE 5 --> POSTE 6 :

- **Signe de piste :** fils de laine blanche.
- **Mission :** photographie ou croque (miam !) une belle toile d'araignée.

• **POSTE 6 : ON SE FAIT UNE TOILE ?** •

Info : En automne, la rosée du matin est plus importante car le temps se rafraichit. On voit donc beaucoup mieux les toiles d'araignées. C'est très joli et ça accentue l'impression qu'il y en a davantage. En plus, l'automne est la saison durant laquelle pas mal d'espèces d'araignées deviennent adultes. Elles sont donc plus grandes et plus visibles et, comme elles cherchent à se reproduire, elles circulent davantage et on les voit mieux.

L'araignée mange des mouches et des moustiques, mais qui mange l'araignée ? Qu'est-ce que ça changerait s'il n'y avait pas d'araignées ?

Activité : Jeu de rôle sur les réseaux alimentaires (version raccourcie).

Matériel

- Jeu de cartes des réseaux alimentaires
- Pelote de laine

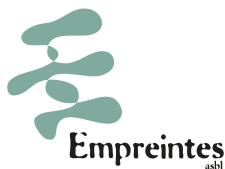
Déroulé

1. Place les scouts en cercle.
2. Sélectionne dans le jeu un nombre de cartes (dont celle de l'araignée) correspondant au nombre de scouts de l'équipe. Choisis des cartes qui permettent un maximum d'interactions et de variétés (mammifères, insectes, batraciens, végétaux...) et distribues-en une à chacun.
3. Laisse les scouts découvrir leur carte.
4. Qui a l'araignée ? Qu'est-ce qu'elle mange ?
5. Relie avec de la laine l'araignée à sa ou ses proies (par exemple, la mouche).
6. Que mange la mouche ? (le nectar des fleurs) Qui d'autre mange la mouche ? Est-ce qu'il y a quelqu'un qui mange l'araignée ?
7. Pose des questions de ce type, jusqu'à ce que chaque scout soit intégré dans le réseau alimentaire symbolisé par la laine, formant ainsi une véritable toile d'araignée.
8. Qui est le plus fort ? Souvent c'est le héron, le faucon ou le renard qui sont cités, ceux qui n'ont pas de prédateurs.
9. Si on déverse des herbicides, qu'est-ce qu'il se passe ? Les végétaux lâchent leur fil, ceux qui mangent les végétaux laissent tomber leurs fils

Été

Automne

Hiver



Printemps

à leur tour et ainsi de suite. On peut constater que tous les êtres vivants sont en lien, qu'il n'y a pas de plus fort et de plus faible. Ils sont **inter-dépendants**.

- Si on chasse le renard que se passe-t-il ? Les mulots et les rats prolifèrent, au détriment de leurs proies et finissent par ne plus trouver à manger. **Faire disparaître un élément de la chaîne perturbe l'équilibre général.**

Pour faire le jeu en entier, qui dure environ 40 minutes et commence par une chasse aux proies potentielles, consulte l'article *Jeu de rôle sur les réseaux alimentaires*, dans *L'Érable*, la revue des Cercles naturalistes de Belgique, avril-mai-juin 2022, p. 21-24.

Été

Les règles du jeu sont ici :



Les cartes à télécharger ici :



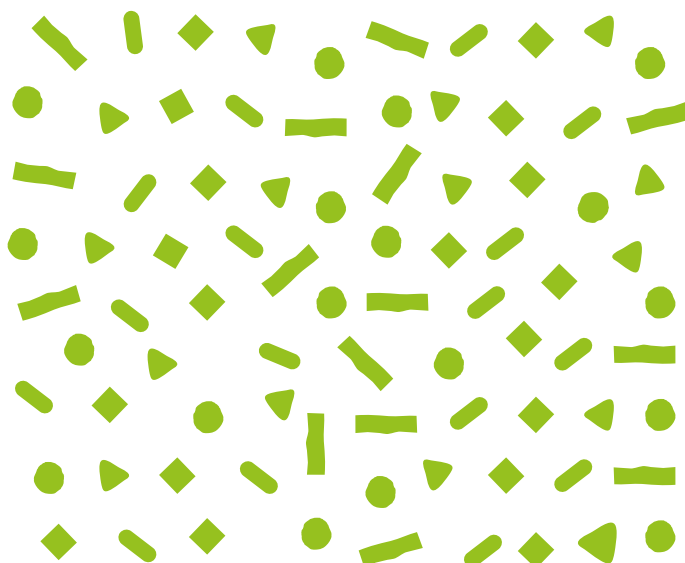
Conclusion

Tous au long de l'évènement propose un **stand de bouche** permettant aux participants de découvrir quelques boissons et zakouskis d'automne réalisés par les scouts avec ce qu'ils ont glané dans les haies. Tu peux t'inspirer des recettes présentes dans la fiche n°9 Sens dessus dessous ou en trouver d'autres dans des livres de cuisine sauvage ou sur internet.

Automne

Bonus

Où observer des **grues cendrées** en Belgique ?



Hiver