



Des couverts en bois



Idées d'activités

Pourquoi ne pas essayer la sculpture sur bois ? Un matériau noble, une activité peu salissante, avec quelques outils de base : gouges, ciseaux, scies et raclours. Autre avantage : elle permet d'obtenir assez rapidement des objets utilisables.

Matériel nécessaire

- petites planchettes de bois
- du matériel de sculpture sur bois. Renseigne-toi dans un magasin de bricolage ou auprès d'un parent. C'est assez spécifique :
 - petite scie égoïne
 - scie à ruban
 - ciseau à bois
 - raclour à bois
 - gouge
 - chignole ou vilebrequin

Choix du bois

Pour trouver le bois, il va falloir chercher un peu autour de toi (un fermier, un producteur de fruits, une connaissance qui coupe du bois, ou un grossiste).

Tu choisiras de préférence un bois fruitier (poirier, merisier, pommier, pêcher, noyer, etc.) ou, à défaut, du frêne. Evite le chêne qui casse et le hêtre qui se déforme en séchant.

Tu pourras utiliser avec profit les branches d'un diamètre minimum de 71 mm. Elles seront refendues suivant le diamètre et l'aubier¹ sera éliminé par équarrissage².



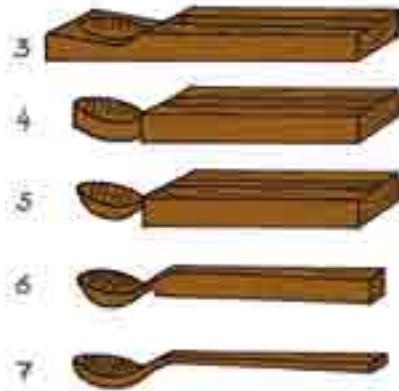
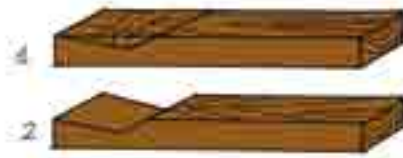
Dessin du modèle

Les couverts seront soigneusement dessinés sur du papier. Tu détermineras ainsi la forme des divers éléments constituant les couverts (spatule de la cuillère, dents de fourchette, manches), en fonction du bois dont tu disposes.

¹ aubier : bois tendre entre l'écorce et le cœur d'un arbre

² équarrissage : action d'équarrir (équarrir : rendre carré)





La cuillère

1. Tracé de la cambrure : cette cambrure ne doit jamais être trop accentuée, sinon le bois affaibli risque de casser.
2. Exécution de la cambrure : le bois est enlevé au ciseau. Tu peux donner quelques coups de scie en travers pour faciliter le travail (en pointillé sur la fig. 1). Finir au racloir.
3. Tracé et creusement de la spatule: après avoir soigneusement tracé le manche et la spatule, tu creuses celle-ci à la gouge, puis tu finis le travail au racloir rond, et enfin au papier de verre.
4. Découpage de la spatule : elle est découpée à la scie à ruban. Le découpage doit être précis; si besoin est, rectifie le contour au ciseau.
5. Finition de la spatule : le dessous de la spatule est arrondi au ciseau. Attention de ne pas trop affaiblir la jonction du manche. Racle et ponce soigneusement.
6. Découpage du manche : à la scie égoïne ou à ruban, selon la forme en prenant soin de ne pas briser la cambrure.
7. Profilage du manche : à la scie. Après finition, tu décores le manche suivant le dessin-projet.

La fourchette

- Tracé et cambrure : voir fabrication de la cuillère, § 1 et 2.
- 3'. Tracé de la fourchette et perçage des dents : tu laisseras environ 10 mm entre les deux trous qui seront percés à la chignole ou au vilebrequin (mèche de 3 mm).
 - 4'. Découpage des dents : tu commenceras par les échancrures intérieures (scie fine) puis tu découperas le contour extérieur. Ponce l'intérieur des échancrures.
 - 5'. Finition des dents : découpe l'épaisseur des dents à la scie et en finissant au ciseau. Racle et polis au papier de verre.
 - 6' et 7'. Voir fabrication de la cuillère, § 6. et 7.

Remarque

Cette méthode permet de conserver jusqu'à la fin du travail une partie plate (manche) qui pourra être serrée dans un étai afin de maintenir la pièce de bois. En aucun cas, tu ne dois serrer sur la partie creuse de la cuillère (spatule) ou sur les dents de la fourchette.