

# Équipe d'unité et toi





© Les Scouts ASBL  
Éditeur responsable : Benjamin Visée  
Rue de Dublin 21 - 1050 Bruxelles - Belgique  
02.508.12.00 - lesscouts@lesscouts.be  
6<sup>e</sup> édition : janvier 2026

Dépôt légal : D/2015/1239/5  
[www.lesscouts.be](http://www.lesscouts.be)



# Table des matières

<b>01</b>	<b>Bienvenue chez Les Scouts ..... 3</b>
	<b>La mission du scoutisme ..... 4</b>
	<b>Le scoutisme et ses fondamentaux ..... 6</b>
	Des valeurs ..... 8
	Une méthode ..... 10
	Une ambition éducative ..... 12
	<b>58 millions de scouts dans le monde ..... 14</b>
	Une intuition originale ..... 14
	À travers le monde ..... 15
	En Belgique ..... 15
	Notre fédération ..... 15
	<b>Les scouts pour les nuls ..... 16</b>
<b>02</b>	<b>Rôle et fonctionnement de l'équipe d'unité ..... 21</b>
	<b>Description du rôle de l'équipe d'unité ..... 22</b>
	<b>Des pistes pour remplir les différents rôles ..... 24</b>
	Rôle : être garant du scoutisme ..... 24
	Rôle : encadrer les bénévoles ..... 25
	Rôle : former les animateurs ..... 28
	Rôle : gérer l'administratif et les biens de l'unité ..... 29
	Rôle : gérer la vie de l'unité ..... 31
	Rôle : être un lien avec le mouvement ..... 35
	<b>Le norming pour bien fonctionner en équipe ..... 36</b>
<b>03</b>	<b>Outils de l'équipe d'unité ..... 37</b>
	<b>Les actions à mener mois par mois ..... 38</b>
	<b>Le soutien aux équipes d'unité ..... 41</b>
	Une fédération d'unités scoutistes ..... 41
	Les cadres fédéraux ..... 42
	Les services de la fédération ..... 43
	Les ressources ..... 44
	<b>L'animation du conseil d'unité ..... 45</b>
	La prise de décision en conseil d'unité ..... 46
	Des techniques pour animer la réunion ..... 46
<b>04</b>	<b>Se former ..... 47</b>
	<b>L'offre de formation ..... 48</b>
	Parcours de formation ..... 48
	Bilan individuel de compétences ..... 52
	Bilan de compétences de l'équipe d'unité ..... 54
	Besoins de formation ..... 56
	Plan d'action de formation ..... 57

# 05

## Fixer les priorités de l'unité..... 61

### Ton unité dans le mouvement scout.....62

Quatre niveaux et trois dimensions .....62

Un schéma.....63

### Quatre niveaux pour mon unité ..... 64

1. La mission du scoutisme.....64

2. L'identité de l'unité.....65

3. La destination de l'unité .....66

4. Le contrat d'animation d'unité .....67

## Annexes ..... 84

**Mon engagement d'animateur d'unité**

**Mon engagement d'équipier d'unité**



# 01

**Bienvenue  
chez Les Scouts**



# La mission du scoutisme



Le mouvement scout a pour but de contribuer au développement des jeunes en les aidant à réaliser pleinement leurs possibilités physiques, intellectuelles, affectives, sociales et spirituelles, en tant que citoyens responsables et membres des communautés locales, nationales et internationales.

En 1999, lors de la conférence mondiale de l'Organisation mondiale du mouvement scout (OMMS) à Thessalonique\*, le mouvement mondial a défini sa mission. Cette mission a été simplifiée en Slovénie en 2014 et est assortie d'une vision mondiale du scoutisme (p.62).

Le scoutisme a pour mission  
– en partant des valeurs énoncées  
dans la *Promesse et la Loi* scoutes –  
de contribuer  
à l'éducation  
des jeunes afin de  
participer à la construction  
d'un monde meilleur peuplé  
de personnes épanouies prêtes  
à jouer un rôle constructif  
dans la société.

\*Référence : Issu de *Une stratégie pour le scoutisme... De Durban à Thessalonique. 1. Comprendre la déclaration de mission.* OMMS, mars 2000.

Ce que nous essayons de faire.

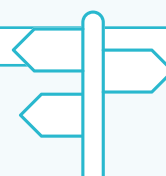


Le socle qui guide nos actions.



Expression des valeurs fondamentales du mouvement au travers des trois devoirs du scout :  
épanouissement personnel, épanouissement social, épanouissement spirituel.

D'autres que nous exercent une influence sur les jeunes.



Une notion qui couvre la vie entière.

Tous les jeunes de 6 à 18 ans quelle que soit leur individualité.



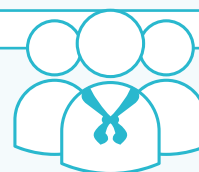
Avec d'autres.

Un monde peuplé de personnes épanouies, guidées par les valeurs présentes dans la Loi scout.



L'épanouissement individuel de chaque scout dans les cinq domaines de développement :  
affectif, physique, intellectuel, moral et spirituel, social.

Une dimension sociale et d'engagement citoyen.



Aux plans local, fédéral et international.



# Le scoutisme et ses fondamentaux

« *Mouvement éducatif pour les jeunes fondé sur le volontariat, le scoutisme est non politique et ouvert à tous, sans aucune distinction, conformément au but et à la méthode proposés par Baden-Powell.* »  
Ci-dessous, tu trouveras les fondamentaux qui définissent le cadre du scoutisme. Chaque animateur scout, chaque équipe d'unité doit les avoir en tête pour que le scoutisme proposé dans l'unité soit de qualité.

## Des valeurs

Nos valeurs (p.8) sont universelles et reconnaissent l'égalité ainsi que l'unicité de tous les êtres humains. Avec les trois devoirs, elles forment un socle solide sur lequel se construit notre méthode. En d'autres termes, nos valeurs sont un cadre de référence que le scout suit durant les activités qu'il vit au fil de ses douze années de parcours... puis au-delà !

## Une méthode

Pour aider chaque scout à devenir une personne épanouie, c'est-à-dire atteindre l'ambition éducative, l'animateur utilise une méthode, comportant huit éléments (p.10).

Les staffs mettent en place chacun de ces éléments qui sont intrinsèquement liés. Grâce à cette méthode, le scout peut, au long d'un parcours qui lui est proposé, faire siennes les valeurs scouts et intégrer les trois devoirs.

## Une ambition éducative

Grâce à la méthode et aux valeurs, l'animateur participe à la mission du scoutisme. Il soutient chaque scout pour qu'il devienne une personne épanouie contribuant à rendre le monde meilleur. Notre fédération a traduit cette mission en une ambition qui se présente sous la forme de dix adjectifs (p.12).

## Comment savoir si nous faisons du scoutisme ?

Pour répondre à cette question, les animateurs réfléchissent aux animations qu'ils proposent aux scouts, en regard de nos fondamentaux.







## C'est ton rôle

### Garantir la qualité du scoutisme

En tant que membre de l'équipe d'unité, ton rôle est de veiller à ce que les animateurs proposent des animations et activités scoutées de qualité. Cela signifie qu'elles doivent permettre d'atteindre l'ambition éducative, utiliser la méthode scoutée et être vécues dans l'état d'esprit décrit par la *Loi scoutée*. Il te faudra avant tout conscientiser les animateurs à leur rôle et, parfois, poser le cadre. Par exemple, lors d'un conseil d'unité (CU) en début d'année ou avant le camp, invite les animateurs à créer leur **PASS** (Plan d'Animation de Section Scoutée). Celui-ci consiste à établir un **programme d'activités** et à formuler **des objectifs pédagogiques**. Il se base sur nos fondamentaux ainsi que sur le *Code qualité des adultes*, signé par chaque animateur ou animatrice.

Pour emmener ce temps, le kit CU *Créer son PASS* est en téléchargement sur le site.



« *Le scoutisme n'est pas une science abstraite ou difficile : si on le voit dans son vrai jour, c'est plutôt un jeu plein de gaieté. En même temps, il a une valeur éducative et, comme la bonté, il est aussi profitable pour celui qui donne que pour celui qui reçoit.*

*Le terme scoutisme désigne aujourd'hui un système d'éducation à la vie sociale par le jeu pour les garçons et les filles. »*

Baden-Powell, *Aids to Scoutmastership*,  
*World Brotherhood*, version 1948



## RESSOURCES

- *Conseils aux chefs scouts – Aids to Scoutmastership* de Lord Robert Baden-Powell of Gilwell, traduit par Mario Sica, Les Presses d'Ile de France, 2007.
- *Scouting for Boys*, Baden-Powell, Londres, 1908.
- *Balises pour l'animation scoutée*.

## Notre identité

L'identité de la fédération Les Scouts est détaillée dans un texte officiel du même nom, *Notre identité*. Ce document introduit d'abord la définition de l'OMMS, puis précise les spécificités de la fédération Les Scouts.

Il s'articule autour de quatre points :

- l'engagement des animateurs ;
- l'accueil de tous ;
- une spiritualité active ouverte à la différence ;
- une gouvernance durable et équilibrée.



Tu trouveras le texte complet sur le site.

## Des valeurs

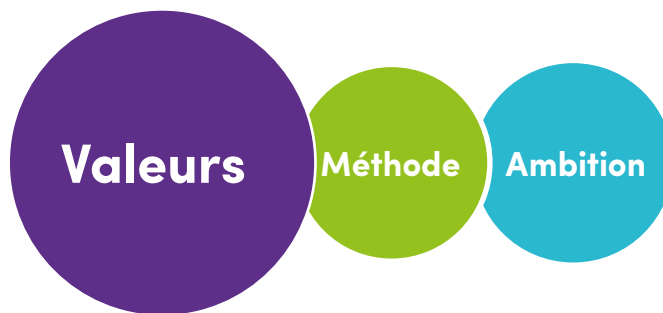
### La Loi et la Promesse

La **Loi scout** est un chemin vers un idéal, porteuse de valeurs vécues dans le groupe. De cette manière, elle est **un appel à être acteur dans les communautés auxquelles on appartient**. Elle vise le bien de tous, ainsi que le développement de chaque scout et de chaque scoute pris individuellement en se basant sur un système de valeurs.

*« Je souhaite, en mon âme et conscience, me joindre à la fraternité scout mondiale, rendre le monde meilleur et participer à la construction de la paix. »*

*Je m'engage à travers mon épanouissement personnel, social et spirituel, à vivre chaque jour, au mieux, les valeurs de la Loi scout. »*

1. Le scout fait et mérite confiance.
2. Le scout s'engage là où il vit.
3. Le scout rend service et agit pour un monde plus juste.
4. Le scout est solidaire et est un frère pour tous.
5. Le scout accueille et respecte les autres.
6. Le scout découvre et respecte la nature.
7. Le scout fait tout de son mieux.
8. Le scout sourit et chante même dans les difficultés.
9. Le scout partage et ne gaspille rien.
10. Le scout respecte son corps et développe son esprit.



**Dans tout cela, c'est l'esprit qui compte.**

*« Notre Loi scout et notre Promesse, lorsque nous les mettons vraiment en pratique, suppriment toute occasion de voir renaître les guerres et les conflits entre les nations. »*

Baden-Powell, *Headquarters Gazette*, 1922

#### La même Loi scout pour tous les scouts dans le monde ?

Chaque scout dans le monde adhère, au travers de la *Pro-messe*, avec ses propres mots, à une *Loi* reflétant le **principe personnel** (devoir envers soi-même), le **principe social** (devoir envers les autres) et le **principe spirituel** (devoir envers Dieu). Ces textes sont largement inspirés de la *Loi* et de la *Promesse* scoutées conçues par Baden-Powell, fondateur du scoutisme. Mais chaque association scout a la responsabilité de traduire les valeurs scoutées que porte cette *Loi* pour que son expression corresponde au mieux à sa réalité, à son époque. Ce texte est ensuite soumis à l'approbation de l'Organisation mondiale du mouvement scout.

#### Vivre les valeurs scoutées ?

Les valeurs se vivent au **quotidien** mais également lors d'une **animation spécifique nommée SensAction** et lors d'un **moment fort d'adhésion aux valeurs** proposé dans chaque branche et aux animateurs :

- *Monsieur Loyal* chez les Baladins ;
- *Le Message au peuple libre* chez les Louveteaux ;
- *La Promesse* chez les Éclaireurs ;
- *L'Engagement* chez les Pionniers ;
- Et *Ma Parole d'animateur scout*.



## Nos trois devoirs

Tout au long de son parcours, le scout est invité à observer trois devoirs. Cela consiste à vivre selon trois principes afin de développer les talents qu'on porte en soi et d'atteindre ainsi le triple épanouissement. Cet engagement est formalisé au moment de la *Promesse*.

### Le devoir personnel (= envers soi-même)

C'est la **relation qu'un individu a avec lui-même** et la responsabilité qu'il a de **développer** le plus possible, et dans la mesure de ses **capacités**, toutes les **qualités** qu'il porte en lui.

### Le devoir social (= envers les autres)

C'est la **relation d'un individu à la société** et sa responsabilité envers celle-ci. Ceci englobe non seulement sa famille, ses pairs, sa communauté locale et son pays mais aussi le reste du monde et se traduit par le **respect** des autres, de la nature et de toutes les créatures qui la peuplent.



### Le devoir spirituel (= envers ce qui nous dépasse)

C'est la **relation d'un individu aux dimensions spirituelles de la vie**, la conviction qu'il existe des choses plus grandes que lui, qui dépassent l'ordre humain et son entendement.

Ce devoir recommande :

- d'**acquérir** une connaissance et une compréhension de l'héritage spirituel de sa communauté ou de celle des autres ;
- d'**aller à la découverte** de ce qui donne sens à la vie ;
- d'en **tirer des convictions** pour agir au quotidien ;
- sans oublier de **respecter** les choix spirituels des autres.

### Une spiritualité active ouverte à la différence

Comme le précise *Notre identité*, chez Les Scouts, comme ailleurs, le développement spirituel est indispensable pour veiller à l'équilibre et à l'épanouissement du jeune. Complémentaire au développement personnel et social, le développement spirituel permet de donner du sens à sa relation à soi, aux autres et au monde et de s'interroger sur son existence et sa place dans l'univers.

Nos groupes permettent, au rythme de chacun, l'expression et la rencontre de différentes convictions. Ils contribuent ainsi au dialogue et à la compréhension mutuelle, qui aideront les scouts à jouer un rôle dans la construction de la paix.



### RESSOURCES

- Le cahier *La Loi et la Promesse scout*. Celui-ci explique la manière dont la *Loi* scout a évolué dans notre fédération. Il présente également l'expression de cette *Loi* dans d'autres pays.
- Le cahier *L'animation spirituelle*.





## Une méthode

Le système éducatif scout assemble, dans un mélange unique qui explique son succès, huit éléments liés entre eux : la relation, l'action, le petit groupe, la découverte, l'adhésion aux valeurs, la symbolique, la nature, l'engagement dans la communauté.

### À retenir

Les huit éléments de la méthode peuvent être assemblés différemment, cependant :

- **Tous les éléments sont nécessaires pour que ce soit bien du scoutisme.**
- La **relation éducative** soutient les autres éléments. Elle sera présentée en premier dans ce qui suit. La place que l'animateur occupe pour les scouts, le lien de qualité qu'il crée avec eux, est le fil rouge de la méthode.
- Comme en cuisine, un **dosage différent** des ingrédients donnera au scoutisme une saveur différente.
- **Les huit éléments sont liés entre eux**, et indissociables pour vivre le scoutisme.

## 1 La relation éducative

Chaque animateur développe avec chaque jeune une relation d'écoute, de partage, de confiance et de respect permettant à tous de grandir.



« Notre méthode est une animation qui part de l'intérieur plutôt qu'une instruction venant du dehors. Elle propose au scout des jeux et activités qui, tout en lui apportant du plaisir, l'aideront à se construire sur le plan moral, psychologique et physique. »

Baden-Powell, *Aids to Scoutmastership*, 1919

Valeurs

Méthode

Ambition

## 2 L'action

C'est par l'action que les scouts apprennent : jeux, ateliers, projets, scout'mains, moments de la vie quotidienne, etc. Ces activités sont construites, le plus souvent avec les jeunes, en fonction de leurs aspirations et de leurs aptitudes.



## 3 Le petit groupe

La vie dans un petit groupe de pairs, où les relations sont intenses, offre aux scouts un lieu idéal de découverte de soi et des autres. Chacun et chacune y trouve de l'espace pour apprendre en toute confiance à devenir responsable et solidaire.



## 4 La découverte

Au fil des activités, chaque scout réalise des découvertes personnelles. Il s'investit ensuite dans une démarche d'évaluation, ce qui lui permet d'être conscient de ses apprentissages et curieux d'en vivre d'autres.



## 5 L'adhésion aux valeurs

Notre Loi scout n'est pas un règlement. Elle est une route vers un idéal. Elle exprime des valeurs partagées dans lesquelles il est proposé à chaque scout de grandir.



## 6 La symbolique

La symbolique scout est constituée d'un ensemble de paroles, de gestes et rites porteurs de sens. Elle renforce le groupe, permet à chacun de trouver des repères et favorise le sentiment d'appartenance à un mouvement mondial. Certains de ces repères sont hérités de l'histoire du mouvement. D'autres sont liés à un cadre imaginaire. D'autres encore sont construits par le groupe.



## 7 La nature

Par la vie en plein air, les scouts comprennent mieux l'environnement. Le milieu naturel leur offre défis, partages de moments difficiles ou exaltants, émerveillements et découvertes spirituelles. Les scouts acquièrent ainsi des attitudes et des comportements responsables envers l'environnement.



## 8 L'engagement dans la communauté

Chaque scout est amené à s'engager dans une diversité de communautés. Cet engagement se vit notamment sous la forme d'actions de service, ou scout'mains, qui contribuent à améliorer la communauté et qui permettent au scout de grandir et d'apprendre. Conscient des compétences qu'il acquiert grâce au scoutisme, le scout identifie les contributions qu'il peut apporter là où il s'engage, maintenant et pour le reste de sa vie.



## Une ambition éducative

Notre fédération a traduit **la mission du scoutisme par une ambition éducative** : aider chaque jeune à devenir un citoyen prêt à jouer un rôle constructif dans la société, et y précise le rôle que le groupe joue dans cette construction identitaire.

Valeurs

Méthode

Ambition

### Autonome et libre

Une personne autonome et libre crée de manière active son équilibre personnel en assumant son caractère, ses goûts, ses faiblesses. Elle fait ses propres choix de relation, d'action et de manière de vivre. Elle enrichit ainsi sa personnalité du fruit de ses rencontres avec les autres.

### Intérieure

Une personne intérieure a une spiritualité, adhère à des valeurs qui dépassent le matériel ou le visible. Elle se forge des critères de choix de vie et s'engage en fonction de ceux-ci.

### Sociable

Une personne sociable développe avec les autres des rapports authentiques et enrichissants. Elle vit harmonieusement tant en société que dans les groupes dont elle fait partie.

### Équilibrée

Une personne équilibrée construit harmonieusement sa vie. Elle établit une cohérence entre ce qu'elle pense, ce qu'elle dit et ce qu'elle fait. Elle est ouverte au changement, accepte le risque de cette ouverture et fait le pari de solutions neuves.

Les  
animateurs  
et animatrices  
contribuent, au  
développement de  
chaque jeune, pour  
qu'il devienne,  
progressivement,  
une personne...

### Consciente et critique

Une personne consciente et critique connaît ses limites et ses capacités. Elle analyse la réalité, pose des choix, prend des initiatives et des responsabilités.

### Confiante

Une personne confiante est en mesure de développer ses propres qualités et de poser ses choix personnels. Elle rencontre l'autre sans a priori et lui permet ainsi de grandir et d'être lui-même. Fort de cette confiance en elle et en l'autre, elle se laisse interpeller par le monde.

### Partenaire et solidaire

Une personne partenaire veut vivre avec l'autre, différent et égal à la fois. Elle construit avec lui des projets de vie et d'action. Ceci la conduit à la solidarité : elle s'engage pour garantir à l'autre les moyens de vivre de manière autonome et libre.





## Un même scoutisme, peu importe les âges ?

Pour atteindre cette ambition éducative, la fédération Les Scouts s'organise en groupes de pairs, via un parcours en quatre étapes : Baladins, Louveteaux, Éclaireurs et Pionniers. Ce groupe a un rôle essentiel à jouer dans le développement du scout.

Au fur et à mesure que le scout grandit et se développe, ses besoins évoluent. Il est donc important d'adapter l'animation à la tranche d'âge de l'enfant. Ce qu'on appelle la pointe éducative donne un cap à suivre, pour chaque branche.

**Chez les Baladins**  
6-8 ans



*Je prends confiance.*

**Chez les Louveteaux**  
8-12 ans



*Je vis pleinement avec les autres.*

**Chez les Éclaireurs**  
12-16 ans



*Je construis avec les autres.*

**Chez les Pionniers**  
16-18 ans



*Je m'engage.*



# 60 millions de scouts dans le monde

Le scoutisme a plus de 100 ans. Au départ, ce sont 24 éclaireurs qui participent au premier camp expérimental sur l'île de Brownsea, en Angleterre. Aujourd'hui, ce sont 58 millions de jeunes qui vivent le scoutisme à travers le monde. Ils partagent des points communs et des différences.

## Une intuition originale

### Un projet pour les jeunes

Le premier projet éducatif développé par Baden-Powell s'adresse aux jeunes militaires. Il leur propose de s'organiser en patrouilles, d'apprendre à suivre des pistes et à partager leurs responsabilités en petits groupes. Mais, s'il rencontre un certain succès, Baden-Powell pense pourtant qu'il est plus intéressant d'avoir des **éclaireurs pour la paix** que pour la guerre.

### Un projet pour la société

Il élargit alors sa proposition à un véritable projet de société. Après son premier camp, qui rassemble **des jeunes de toutes les couches de la société anglaise**, il publie un ouvrage présentant sa proposition : *Scouting for Boys*<sup>1</sup>. Il le traduit rapidement en termes pédagogiques à l'intention des futurs animateurs. Dans cette proposition, **le jeune est au centre de son apprentissage** : il faut avant tout partir de ses envies et l'emmener loin dans l'aventure.

1. *Scouting for Boys*, Baden-Powell, Londres, 1908.

## Un mouvement mondial

Baden-Powell conçoit le scoutisme comme un grand jeu, simple et naturel. Des groupes scouts se créent un peu partout et les jeunes participent à l'organisation de leur mouvement, dont Baden-Powell assure la promotion. En 1909, des groupes scouts sont créés au Chili. Chez nous, les premières troupes voient le jour en 1911. Jamais un mouvement ne s'est répandu aussi vite !

La première intuition de Baden-Powell sort renforcée de la Première Guerre mondiale : le scoutisme, par le système éducatif qu'il propose, **peut renforcer la paix** dans un esprit de **coopération** et de **compréhension mutuelle**.



### Un sentiment d'amitié et de fraternité

*« Plusieurs millions d'adultes ont reçu la formation scout. On les reconnaît non seulement à leur caractère et leur engagement [...], mais aussi dans un sentiment plus ouvert d'amitié et de fraternité réciproques à l'égard de ceux qui vivent dans d'autres pays, par-delà toutes les différences de religions, de classes sociales ou de nationalités. Ainsi, un levain est en train de gonfler [...] un germe d'hommes et de femmes de chaque pays, animés par une camaraderie réciproque et par une volonté déterminée de paix. »*

Baden-Powell, *Facets of B-P* (recueil de textes paru en 1979)





## À travers le monde

### Un mouvement structuré

Pour gérer le succès planétaire du scoutisme, ce mouvement spontané se structure en 1920 et devient l'Organisation mondiale du mouvement scout (OMMS), réservée uniquement aux garçons. Les filles se regrouperont au sein de l'Association mondiale pour les guides et éclaireuses (AMGE) à partir de 1926. C'est plus tard, en 1976, que l'OMMS fait le choix de la mixité.

### Des chiffres

**60 millions**

de scouts membres de l'OMMS

**Près de 10 millions**

de responsables bénévoles

**170 pays**

ou territoires où l'on peut vivre le scoutisme

## En Belgique

Au niveau mondial, l'OMMS et l'AMGE ne reconnaissent qu'une seule organisation scout par pays. Dans quelques pays et pour des raisons culturelles (notamment religieuses, linguistiques ou historiques), il existe plusieurs associations scout qui doivent alors se réunir en une seule entité.

C'est le cas en Belgique : il existe cinq associations scout et/ou guides (trois francophones – Les Scouts et Guides Pluralistes, les Guides, Les Scouts – et deux néerlandophones – FOS Open Scouting, Scouts en Gidsen Vlaanderen).



Elles sont regroupées au sein de la plateforme Guidisme et Scoutisme en Belgique (GSB) qui représente les scouts et guides de notre pays au niveau mondial auprès de l'OMMS et de l'AMGE.

## Notre fédération

La fédération Les Scouts Baden-Powell de Belgique compte plus de 67 000 membres. Elle est composée de plus de 400 unités, animées par plus de 13 000 adultes bénévoles (animateurs et équipes d'unité soutenus par des cadres fédéraux). Elle regroupe les unités des Communautés française et germanophone.



# Les scouts pour les nuls

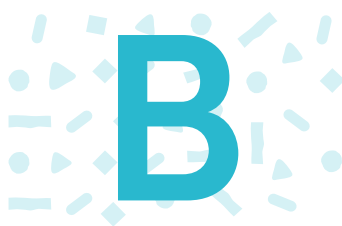
Tu étais animateur ou animatrice il n'y a pas si longtemps et le scoutisme n'a pas de secret pour toi ? Tu étais scout il y a un certain temps et tu reprends du service dans l'équipe ? Tu découvres le scoutisme parce que tes enfants (scouts ou animateurs) le vivent ? Voici un petit dictionnaire du jargon scout pour t'aider dans ton rôle...



- **Animateur/animatrice** : personne (entre 17 et 25 ans environ) qui anime un groupe de scouts. En organisant des activités éducatives et amusantes, elle participe à la mission éducative du mouvement. Les animateurs qui s'occupent d'un même groupe forment un staff. En 1974, un congrès de chefs a décidé que les chefs doivent désormais s'appeler animateurs.
- **Animateur/animatrice d'unité** : personne âgée de 27 ans minimum qui coordonne l'équipe d'unité et encadre, avec son équipe, toute l'unité scout.
- **Animateur/animatrice fédéral-e** : personne âgée de 24 ans minimum qui coordonne l'équipe fédérale d'un groupe d'unités chargée du soutien des unités de ce groupe. Le terme désigne aussi un cadre fédéral chargé d'un dossier spécifique dans le staff fédéral (Baladins, relations internationales, équipes d'unité...).
- **Animateur/animatrice responsable** : personne âgée de 18 ans minimum qui coordonne l'ensemble des animateurs de son staff. Il/elle n'a pas plus de responsabilités que les autres animateurs de son staff.



- **Assemblée des animateurs** : assemblée constituée des unités d'un même groupe d'unités. Son rôle est d'élire l'animateur fédéral et son équipe. Un animateur par branche de l'unité et un membre de l'équipe d'unité ont un droit de vote.
- **Assemblée fédérale** : assemblée constituée d'un délégué par unité et de l'assemblée générale du Mouvement. Elle valide, tous les trois ans, le contrat d'animation fédérale et élit le président fédéral. Elle se prononce également sur les grandes orientations du Mouvement.
- **Assemblée générale** : assemblée qui rassemble les membres du conseil d'administration (CA) et du conseil fédéral. Son rôle est de valider les comptes et budgets de la fédération, élire les membres du CA et voter les changements réglementaires.
- **Azimut** : support à destination de tous les éclaireurs pour les accompagner dans leur vie à la troupe durant quatre années. Les animateurs peuvent l'obtenir gratuitement.



- **Baden-Powell (BP)** : né le 22 février 1858, il est le fondateur du mouvement scout (créé en 1907).
- **Baladin/baladine** : scout-e âgé-e de 6 à 8 ans.
- **Balises pour l'animation scout** : ce cahier décrit les balises de l'animation scout (ambition éducative, méthode et valeurs). Support de la formation des animateurs, il présente de nombreuses propositions pédagogiques pour faire vivre la méthode scout à travers les branches.
- **Bon to go** : étape de formation obligatoire pour les animateurs d'unité et vivement souhaitée pour les équipes d'unité.
- **Branche** : groupe d'enfants ou de jeunes d'une même tranche d'âge. Il en existe quatre : Baladins, Louveteaux, Éclaireurs et Pionniers.

- **Brevet d'animateur en centre de vacances** : brevet reconnu par la fédération Wallonie-Bruxelles accordé aux animateurs ayant suivi le parcours de formation complet proposé par la fédération. Il doit être terminé endéans les trois ans à partir de la première étape de formation (T1 - T2 - T3 - 2 TU).



- **Cadre fédéral** : nom générique reprenant les différentes fonctions de la structure bénévole de soutien des unités (animateur fédéral, équipier fédéral, président fédéral).
- **Cadre local** : nom générique désignant les membres de l'équipe d'unité (animateur d'unité, équipier d'unité, collaborateur d'unité) chargés du soutien des animateurs ou de l'unité.
- **Camp** : séjour de 7 à 15 jours pour les scouts avec leurs animateurs se déroulant durant les grandes vacances, sur une prairie ou dans un gîte.
- **Ça se discute** : magazine des animateurs scouts.
- **Château de Courrière** : centre fédéral acquis par la fédération en 1987 et destiné au développement du scoutisme. Ce bâtiment classé a pour vocation première d'accueillir les réunions des instances fédérales, les formations des animateurs et cadres, ainsi que les réunions des équipes bénévoles.

- **Code qualité des adultes** : ce *Code qualité des adultes* pose les principes essentiels d'un scoutisme axé sur la sécurité, la bienveillance et le respect de la dignité de chacun. Il s'applique à tout adulte de plus de 16 ans engagé au sein de la fédération Les Scouts.

- **Coéducation** : système d'éducation basé sur la mixité garçons – filles. Bien plus que de se côtoyer dans les mêmes lieux, c'est en vivant, jouant, créant ou organisant, etc. que filles et garçons se connaissent et s'apprécient.

- **Cogestion** : intuition de Baden-Powell, fondateur du scoutisme, qui promeut la participation du jeune (« *Ask the boy* ») dans les décisions et choix de vie pour le groupe (ex. : choisir le thème du camp, organiser l'accueil des nouveaux dans la section, organiser le camp, la constitution des petits groupes comme les sizaines et les patrouilles, etc.).

- **Collaborateur d'unité** : personne secondant l'équipe d'unité pour une tâche bien définie. Elle est invitée au conseil d'unité quand on aborde une question liée à sa tâche mais n'a pas de droit de vote.

- **Conseil** : lieu d'écoute, de prise de parole et de décision pour les scouts et leurs animateurs dans chaque section scout. Il est basé sur le principe de la cogestion.

- **Conseil d'unité (CU) :**

- o Groupe composé de tous les animateurs de l'unité et de l'équipe d'unité.
- o Réunion rassemblant, au sein d'une même unité, les animateurs de section et l'équipe d'unité pour décider, travailler et réfléchir ensemble au scoutisme proposé dans l'unité.

- **Conseil fédéral :**

- o Groupe composé de tous les animateurs fédéraux.
- o Réunion rassemblant l'ensemble des animateurs fédéraux, animée par le staff fédéral et ayant pour mission de mettre en œuvre le contrat d'animation fédérale.

- **Contrat d'animation d'unité** : ensemble des priorités portées par une unité, piloté par l'animateur d'unité et son équipe. Il reprend les projets et actions concrètes que le conseil d'unité souhaite mettre en place en deux ans.

- **Contrat d'animation fédérale** : ensemble des priorités portées par la fédération et piloté par le président fédéral et son équipe. Une proposition de contrat d'animation fédérale est publiée à destination des membres de la fédération avant l'assemblée fédérale de manière à susciter un débat en unité.

- **Cordée** : c'est le nom qu'on donne à un petit groupe de pionniers qui se mettent en projet. La cordée n'est pas permanente, contrairement à la patrouille des éclaireurs : elle naît, vit puis disparaît au gré des projets. On peut donc faire partie de plusieurs cordées en même temps.

- **CP** : chef/coordonateur/capitaine de patrouille. Il s'agit d'un scout qui a la responsabilité d'une patrouille d'éclaireurs. Il est au service de sa patrouille, veille à ce que chaque éclaireur prenne sa place dans le petit groupe, installe un climat de confiance, de respect et de sécurité, il montre l'exemple, il veille à la bonne organisation de sa patrouille, il anime le conseil de patrouille, etc.



- **Déclaration de camp** : ensemble des informations pratiques concernant le camp de chaque section, à encoder dans Desk. Elle permet notamment d'indiquer tous les renseignements utiles pour l'ONE (Office de la naissance et de l'enfance) et le DNF (Département de la nature et des forêts). L'animateur d'unité doit valider le départ en camp de chaque section pour marquer sa confiance envers les animateurs et le projet de camp en suivant la procédure de déclaration de camp dans Desk.

- **Délégué d'unité** : animateur élu par le conseil d'unité, représentant son unité (pour une durée d'un an minimum) lors de consultations sur des sujets de grande importance pour le mouvement (notamment la coconstruction du contrat d'animation fédérale).

- **Desk** : outil informatique de gestion des membres de la fédération (desk. lesscouts.be). Lorsqu'une équipe d'unité est élue, ses membres reçoivent un mot de passe et un identifiant pour s'y connecter. Chaque nouvel utilisateur, membre d'équipe d'unité, animateur ou cadre fédéral, accepte les conditions d'utilisation à propos de l'aspect confidentiel des données privées des membres.

- **Destination** : rêves et aspirations à très long terme, partagés par les membres d'un même groupe. La mission du scoutisme et l'identité rayonnent sur cette destination. Chaque unité définit sa destination en s'inspirant de la destination fédérale et de la vision mondiale.



- **Éclaireur/éclaireuse** : scout-e âgé-e de 12 à 16 ans.

- **Engagement** : renouvellement de la *Promesse* scout chez les Pionniers.

- **Équipe d'unité** : équipe composée de l'animateur d'unité et des équipiers d'unité. Elle est élue par le conseil d'unité. Elle soutient les animateurs, les aide à construire leur animation et coordonne leur action éducative.

- **Équipe fédérale** : équipe composée de l'animateur fédéral et des équipiers fédéraux. Ensemble, ils sont chargés du soutien de plusieurs unités réunies dans un groupe d'unités. Elle est élue par l'assemblée des animateurs.

- **Équipier d'unité** : membre de l'équipe d'unité qui n'est pas l'animateur d'unité.

- **Équipier fédéral** : cadre fédéral qui aide l'animateur fédéral d'un groupe d'unités.



- **Fédération** : Les Scouts – Fédération des Scouts Baden-Powell de Belgique ABSL est une fédération d'unités rassemblant des scouts francophones et germanophones de Belgique. Elle fait partie de Guidisme et Scoutisme en Belgique (GSB). Elle est reconnue comme organisation et mouvement de jeunesse par la fédération Wallonie-Bruxelles et comme association scout par l'Organisation mondiale du mouvement scout (OMMS).

- **Fleur de lys** : figure héraldique symbolisant traditionnellement l'unité, l'amitié et la fidélité. C'est l'emblème choisi par Baden-Powell pour représenter le scoutisme à l'international.

G

- **Grande randonnée** : cadre imaginaire proposé aux pionniers.
- **GPS** : petit carnet à destination de tous les pionniers pour les accompagner dans leur vie au poste durant deux ans. Les animateurs peuvent l'obtenir gratuitement.
- **Groupe d'unités** : regroupement de 10 à 15 unités géographiquement proches pour permettre un soutien de proximité par l'équipe fédérale.

H

- **Hike** : marche organisée sur un ou plusieurs jours à destination des éclaireurs. Pour certains, c'est aussi le nom du petit camp ou weekend de section.



I

- **IAmA** : devient IAmA celui ou celle qui, à la fin de son parcours scout, ne souhaite plus occuper de fonction dite active, telle que scout, animateur, routier, animateur ou équipier d'unité, voire cadre fédéral. Il garde un lien avec la fédération mais il ne prend aucun engagement fixe et régulier.
- **Insignes (écussons)** : placés sur l'uniforme des scouts, ils symbolisent de façon générale un moment de la vie scout ou l'appartenance à un groupe précis.
- **Intendance** : désigne tout ce qui concerne la cuisine lors d'un weekend ou d'un camp.
- **Intendant** : cuistot qui officie généralement pendant les camps (ou les weekends).

J

- **Jamboree scout mondial** : camp scout international à destination des scouts de plus de 14 ans. Il a lieu tous les quatre ans dans un des pays membres de l'OMMS.
- **JANU** : journée annuelle des équipes d'unité. Cette journée est une invitation pour les équipes d'unité à se former, rencontrer d'autres équipes d'unité et partager sur le quotidien.

K

- **Kipling (Rudyard, 1865-1936)** : écrivain anglais, lauréat du prix Nobel de littérature en 1907. Auteur du *Livre de la jungle*, qui inspire le cadre imaginaire de la branche Louveteaux et proposé par Baden-Powell.

L

- **Légende des Baladins** : cadre imaginaire du cirque dans lequel évoluent les Baladins. Un cahier à destination des animateurs et un autre pour les baladins sont disponibles.
- **Les Scouts** : en 1911, la fédération s'appelle *Belgian Catholic Scouts* (en abrégé BCS) mais en janvier 1913, elle prend comme nom *Baden-Powell Belgian Boy Scouts* (BPBS), avec l'autorisation de BP, suite à une rencontre avec des dirigeants fédéraux de l'époque. Aujourd'hui, Les Scouts – *Fédération des Scouts Baden-Powell de Belgique* ASBL est le nom officiel de la fédération. L'acronyme FSC (Fédération des scouts catholiques) n'est plus utilisé depuis 1998, suite à un congrès définissant l'identité du mouvement, pour traduire la diversité des convictions au sein de chaque unité.
- **Livre de la jungle** : livre écrit par Rudyard Kipling, relatant l'histoire d'un petit garçon élevé par les animaux au milieu de la jungle. Ce livre inspire le cadre imaginaire pour la branche Louveteaux. Les histoires à raconter aux louveteaux sont illustrées et rassemblées dans le cahier *Jungle à la meute*.

M

- **Local** : lieu dans lequel une section se réunit, vit certaines activités et entrepose son matériel. C'est aussi le nom générique du lieu de rassemblement d'une unité.
- **Louveteau/louvette** : scout-e âgé-e de 8 à 12 ans.

- **Membre** : personne affiliée à la fédération (scout, animateur, cadre fédéral, intendant, etc.).
- **Message au peuple libre** : moment fort au cours duquel le louveteau ou la louvette exprime à la meute l'importance à ses yeux, de l'une ou l'autre valeur scout qui permet de mieux vivre avec les autres. La meute en retour lui exprime l'une ou l'autre qualité qu'il/elle a déjà en tant que chouette louveteau.
- **Meute** : nom donné à une section regroupant des louveteaux d'une unité.
- **Mission du scoutisme** : « *le scoutisme a pour mission – en partant des valeurs énoncées dans la Promesse et la Loi scouts – de contribuer à l'éducation des jeunes afin de participer à la construction d'un monde meilleur peuplé de personnes épanouies, prêtes à jouer un rôle constructif dans la société.* »
- **Monsieur Loyal** : activité proposée aux baladins pour qu'ils s'expriment sur les valeurs scouts qu'ils vivent au quotidien à la ribambelle et ce, avec leurs propres mots.

N

- **Nyeri** : monde imaginaire proposé pour les éclaireurs. C'est un endroit magnifique entouré de contrées immenses riches à explorer.
- **Nom de jungle** : surnom donné aux animateurs de la meute et inspiré du *Livre de la jungle*. Ex. : Akela (chef du clan de Seeonee), Raksha (mère louve qui recueille Mowgli), etc.
- **Notre identité** : document exprimant les principes moraux de notre fédération. « *Mouvement éducatif pour les jeunes, fondé sur le volontariat, le scoutisme est non politique et ouvert à tous sans aucune distinction, conformément au but et à la méthode conçus par Baden-Powell* ». Il reprend quatre points : l'engagement



des animateurs, l'accueil de tous, une spiritualité active ouverte à la différence, et une gouvernance durable et équilibrée.



- **Olave Saint-Clair de Soames** : épouse de Robert Baden-Powell, elle est à l'origine de la création de l'Association mondiale des guides et éclaireurs (AMGE), suite à la création du guidisme par la sœur de Baden-Powell.
- **OMMS** : Organisation mondiale du mouvement scout, dont Les Scouts font partie (WOSM en anglais). Son logo représente les trois feuilles de la fleur de lys symbolisant les devoirs du scout. Les deux étoiles à cinq branches représentent les dix articles de la *Loi* alors que la cordelière et le nœud plat renvoient à l'unité et à la fraternité dans le mouvement.
- **Opération Arc-en-Ciel** : opération de récolte de vivres créée en 1954, entre autres par Robert Bracq, pour permettre à de jeunes wallons et bruxellois de partir en vacances (voir [arc-en-ciel.be](http://arc-en-ciel.be)).
- **Ouverture à tous** : comme le dit *Notre identité*, les sections scoutées sont ouvertes à tous les jeunes, quelles que soient leurs individualités, et dans le respect des différences, source d'enrichissement pour tous et toutes.



- **PASS** : Plan d'Animation de Section Scoutée imaginé, lors d'un CU, par chaque staff en début d'année. Celui-ci comprend la liste des activités pour l'année et le camp ainsi que des objectifs pédagogiques. Il se base sur les fondamentaux du scoutisme et le *Code qualité des adultes*.
- **Passage** : moment symbolique au cours duquel le scout passe dans la branche suivante (de Baladins à Louveteaux, de Louveteaux à Éclaireurs, d'Éclaireurs à Pionniers).
- **Patrouille** : petit groupe permanent (ou semi-permanent) d'éclaireurs au sein d'une troupe et permettant entre autres de découvrir la vie en autonomie.
- **Parole de l'animateur** : renouvellement de la *Promesse* pour l'animateur, durant lequel il exprime son engagement à

donner du temps, du talent et du cœur pour mettre en œuvre la mission du scoutisme.

- **Pi-days** : période de formation de quatre jours destinée aux pionniers de 2<sup>e</sup> année et constituant la première étape du parcours de formation d'animateur.
- **Pionnier/pionnière** : scout-e âgé-e de 16 à 18 ans.
- **Plan USO** : outil à destination du conseil d'unité pour l'aider à avoir une Unité Scoute Opérationnelle. Il permet de se situer sur de nombreux sujets (formation des animateurs, finances de l'unité, accueil de tous, etc.) et d'en dégager des priorités de travail pour le nouveau contrat d'animation d'unité. (voir chapitre 5)
- **Poste** : nom donné à une section regroupant les pionniers d'une unité.
- **Président-e fédéral-e** : président-e de la fédération, il ou elle est élu-e pour un mandat de trois ans (reconductible une fois) par les animateurs délégués des unités et l'assemblée générale de la fédération. Il ou elle a notamment pour mission d'animer la structure de soutien (équipes d'unité et cadres fédéraux) et de mettre en œuvre, avec son équipe, le contrat d'animation fédérale.
- **Promesse** : acte d'adhésion aux valeurs scoutées énoncées dans la *Loi* scoutée. Elle est généralement prononcée par l'éclaireur lors de son deuxième grand camp.



- **Quali** : l'éclaireur de troisième année reçoit un quali (diminutif de qualificatif) qui met en avant une de ses principales qualités.



- **Réunion** : après-midi ou journée d'activités chez les scouts.
- **Relai** :
  - Groupe qui rassemble l'équipe fédérale et les équipes d'unité.
  - Réunion rassemblant toutes les équipes d'unité et l'équipe fédérale d'un groupe d'unités. Il est un lieu d'information et de formation continue sur des sujets scouts.

- **Ribambelle** : nom donné à une section regroupant des baladins d'une unité.

#### • Route :

- Nom donné au groupe de routiers d'une unité.
- Proposition, pour les jeunes adultes de plus de 18 ans, de continuer leur engagement scout par des actions concrètes de service dans la société.
- **Routier** : adulte qui, après avoir été scout ou animateur, désire vivre son engagement scout au service de la société.



- **Sachem** : revue à destination des équipes d'unité.

#### • Scout :

- Membre du mouvement mondial créé par Baden-Powell.
- Dans notre mouvement, enfant ou adolescent participant aux activités d'une unité scoutée. Nous évitons le terme *animé* pour désigner les scouts car c'est un mot passif qui ne rend pas suffisamment compte qu'un scout est acteur de son développement.

- **Scouterie** : magasin partenaire de la fédération, où le matériel scout est en vente.

- **Scout'main** : service rendu dans le cadre des activités scoutées en vue de s'engager dans la communauté. Ce service doit être suivi, conscient, utile enrichissant et gratuit.

- **Scoutopia** : journée annuelle des animateurs. Les membres des équipes d'unités y sont également conviés.

- **Section** : groupe de jeunes scouts du même âge (baladins, louveteaux, éclaireurs ou pionniers). Au sein d'une unité, il peut y avoir plusieurs sections d'une même branche.

- **SensAction** : proposition d'animation qui a pour but de faire grandir le scout dans la compréhension qu'il a des valeurs de la *Loi* et la *Promesse* en amenant des questions spirituelles ou des réflexions autour des valeurs.

- **Siège de la fédération** : siège central de la fédération. Batiment situé à Bruxelles, regroupant la plupart des permanents au service de la fédération. C'est également un lieu de réunion pour les équipes bénévoles.
- **Sizaine** : petit groupe permanent de louveteaux au sein d'une meute, permettant notamment de s'organiser et de découvrir la vie en autonomie.
- **Staff** : équipe d'animateurs d'une même section.
- **Staff fédéral** : équipe de pilotage de la fédération, composée du président fédéral et d'animateurs fédéraux chargés de dossiers transversaux pour le mouvement. Le président est élu par l'assemblée fédérale et les animateurs fédéraux du staff fédéral sont élus par le conseil fédéral sur proposition du président fédéral.



- **Tally/carnet de bord** : sorte de journal scout, dans lequel les jeunes de la patrouille sont invités à écrire ce qu'ils ont vécu, ressenti, etc., pour en garder une trace.
- **T1-T2-T3- 2 TU** : parcours de formation des animateurs. Les T1-T2-T3 sont donnés par les cadres fédéraux. Les weekends TU sont de la responsabilité des équipes d'unité. Une fois ce parcours de formation achevé, il donne droit au woodbadge et au brevet d'animateur en centre de vacances de la fédération Wallonie-Bruxelles.
- **TU (Temps d'Unité)** : weekend de formation en unité organisé au minimum une fois par an (20h en résidentiel). Il compte dans le parcours de formation des animateurs. Le TU s'adresse à tous les animateurs d'une unité, et est animé par l'équipe d'unité.
- **Totémisation** : cérémonie pendant laquelle la troupe donne un totem à un éclaireur. Cette étape d'accueil du jeune au sein de la troupe fait partie des propositions pédagogiques de la branche Éclaireurs.

- **Totem** : pour clôturer son intégration au sein du groupe, la troupe donne symboliquement au nouvel éclaireur le nom d'un animal qui le représente : le totem.
- **Traces de loup** : carnets accompagnant le louveteau durant ses quatre années de vie à la meute, largement inspirés du *Livre de la jungle*. Les animateurs peuvent les recevoir gratuitement pour chaque louveteau.
- **Troupe** : nom donné à une section regroupant des éclaireurs d'une unité.



- **Uniforme** : l'un des composants de la symbolique scout, différent d'un pays à l'autre. Chez Les Scouts, l'uniforme diffère d'une branche à l'autre, et est souvent associé à une couleur (bleu foncé pour les Baladins, vert pour les Louveteaux, bleu pour les Éclaireurs et rouge pour les Pionniers).
- **Unité** : groupe local faisant vivre le scoutisme dans un quartier ou dans un village.



- **Veillée** : moment d'animation particulier qui se déroule généralement en fin de journée, lors des camps ou des weekends. Elle peut avoir plusieurs formes, la plus traditionnelle se déroulant autour d'un feu de camp.



- **Woodbadge** : brevet d'animateur scout reconnu par le mouvement mondial scout (OMMS). Les animateurs scouts le reçoivent une fois le parcours de formation achevé. Les équipes d'unité le reçoivent, une fois les premières étapes de leur parcours de formation suivies.
- **Woodcraft** : constructions en bois, utiles pour la vie au camp sous tentes.

Pour aller plus loin, consulte la page [Le vocabulaire scout sur lesscouts.be](https://lesscouts.be).

### Petit quizz

1. En quelle année les animateurs ont-ils décidé d'adopter le terme *animateur* à la place de *chef* ?  
☐ 1974   ☐ 1990   ☐ 2005
2. Depuis quelle année ne nous appelons-nous plus FSC ?  
☐ 1998   ☐ 2007   ☐ 2010
3. En quelle année le mouvement scout a-t-il été créé ?  
☐ 1897   ☐ 1907   ☐ 1927



02

# Rôle et fonctionnement l'équipe d'unité



# Description du rôle de l'équipe d'unité

Le rôle de l'équipe d'unité est de valoriser, soutenir, encadrer l'engagement des animateurs dans la réalisation de la mission du scoutisme (pp. 4 et 5) et de veiller aux liens qui unissent chacun dans l'unité.

L'équipe d'unité est garante de la mise en œuvre du contrat d'animation de l'unité.



## ÊTRE GARANT DU SCOUTISME

L'équipe d'unité garantit la qualité de l'animation scoutée vécue dans l'unité. Elle veille à la cohérence et à la continuité pédagogique entre les différentes sections de l'unité.

### Concrètement

- Avoir une vision d'ensemble de la pédagogie scoutée.
- Remettre en question l'animation scoutée en conseil d'unité pour l'améliorer.
- Connaître la structure de la fédération et le soutien disponible.
- Veiller à ce que l'unité connaisse et participe à la fraternité scoutée mondiale.



## ENCADRER LES BÉNÉVOLES

L'équipe d'unité est chargée d'accompagner chaque animateur et chaque staff dans leur action éducative.

### Concrètement

- Rencontrer les futurs animateurs avant leur nomination par l'animateur d'unité.
- Soutenir et motiver les animateurs et le conseil d'unité.
- Animer le conseil d'unité et créer de la cohésion dans le groupe.
- Encourager les animateurs à mettre en place des changements dans l'animation scoutée proposée.
- Débriefing l'année écoulée avec chaque animateur et chaque staff.
- Être une personne ressource pour les animateurs.
- Engager les intendants.



## FORMER LES ANIMATEURS

L'équipe d'unité forme les animateurs au niveau local et les encourage vivement à se former.

### Concrètement

- Organiser et animer un moment de formation en unité (TU) de deux jours chaque année.
- Former le conseil d'unité au quotidien, sur des sujets identifiés dans le contrat d'animation de l'unité, dans le contrat d'animation fédérale ou liés à l'actualité de l'unité.
- Motiver les animateurs à se former.

## Spécificités de l'animateur d'unité

L'animateur d'unité pilote l'équipe d'unité. Il s'assure de la mise en œuvre de l'ensemble des responsabilités et missions de l'équipe d'unité. Il répartit également les missions au sein de l'équipe et organise leur prise en charge.

### Il est aussi en charge de :

- Nommer les animateurs et proposer au conseil d'unité la désignation des animateurs responsables.
- Approuver le projet et le départ en camp de chaque section.
- S'assurer du lien entre l'unité et la structure d'encadrement de la fédération.
- Administrer les biens et fonds qui sont confiés à l'unité en tant qu'unité de la fédération (par délégation du conseil d'administration de l'ASBL Les Scouts) et s'assurer de leur gestion journalière.
- Convoquer le conseil d'unité.
- Nommer les intendants.



## GÉRER LA VIE DE L'UNITÉ

L'équipe d'unité a une vision d'ensemble de la vie de l'unité. Elle prend en charge l'animation globale de l'unité.

### Concrètement

- Poser un cadre de vie pour toute l'unité en conseil d'unité.
- Dynamiser la vie de l'unité et des projets scouts.
- Construire et mettre en œuvre, avec les animateurs, les priorités de l'unité.
- Définir une communication claire avec les membres du conseil d'unité et avec les parents.
- Veiller aux bonnes relations en son sein et représenter l'unité auprès des parents des scouts et auprès de ses autres partenaires.
- Gérer les imprévus.
- Gérer des conflits, si nécessaire.



## GÉRER L'ADMINISTRATIF ET LES BIENS DE L'UNITÉ

L'équipe d'unité assure la gestion journalière des biens et fonds de l'unité.

### Concrètement

- S'assurer de l'inscription de tous les membres auprès de la fédération et de la mise à jour des données dans Desk.
- Présenter les comptes et budgets au conseil d'unité en toute transparence.
- Avoir conscience des responsabilités de l'équipe d'unité et connaître les assurances prises par la fédération pour les unités.
- Gérer le patrimoine de l'unité : les biens matériels et les locaux.



## ÊTRE UN LIEN AVEC LE MOUVEMENT

L'équipe d'unité est un lien privilégié entre l'unité et le mouvement scout.

### Concrètement

- Participer à la vie du mouvement et encourager le conseil d'unité à y prendre part, y compris via l'élection d'un délégué d'unité.
- Se former de manière continue à sa fonction (participer à la journée Bon to Go, à la JANU, aux relais, etc.).
- Relayer les informations du mouvement scout vers le conseil d'unité.

### Pour devenir animateur/animatrice d'unité, il faut :

- être âgé de 27 ans au moins ;
- avoir participé à la première étape de formation d'animateur d'unité (journée Bon to Go) et s'engager à se former aux principes et méthodes du scoutisme et à poursuivre la formation à la fonction ;
- élaborer et conclure le contrat d'animation de l'unité avec le conseil d'unité et l'animateur fédéral ;
- s'engager à ne plus exercer, au-delà de l'année scout en cours, d'autres fonctions dans le mouvement ;
- être élu par le conseil d'unité à la majorité des deux tiers des votes émis ;
- avoir signé le **Code qualité des adultes** et remis à la fédération un extrait de casier judiciaire.

### Pour devenir équipier/équipière d'unité, il faut :

- être âgé de 24 ans au moins ;
- s'engager à se former à la fonction et aux principes et méthode du scoutisme ;
- être élu par le conseil d'unité par un vote à la majorité absolue ;
- avoir signé le **Code qualité des adultes** et remis à la fédération un extrait de casier judiciaire.

# Des pistes pour remplir les différents rôles

Pour remplir chacun des rôles de l'équipe d'unité, il est utile de maîtriser ou développer certaines compétences. Dans ces pages, des conseils et des ressources pour t'accompagner.

## Rôle : être garant du scoutisme

### 1 Pédagogie du scoutisme

#### Compétence

L'équipe d'unité connaît les fondamentaux du scoutisme et les propositions pédagogiques de la fédération Les Scouts. Elle veille à leur mise en œuvre.

#### Concrètement

- Maîtriser les fondamentaux du scoutisme : notre méthode, notre ambition éducative et nos valeurs.
- Avoir une vision globale de la pédagogie des quatre branches.
- Participer aux relais et à la JANU.
- Veiller à la qualité de l'animation scout.
- Organiser un CU pour que chaque staff imagine son PASS (Plan d'Animation de Section Scoute).



#### Quelques conseils



- Le conseil d'unité est responsable de la qualité de l'animation scout dans toutes les sections. Remettez-la régulièrement en question pour l'améliorer.
- En équipe d'unité, assurez-vous de la cohérence pédagogique entre les sections.
- Les pages 6 à 13 de ce cahier abordent aussi les fondamentaux du scoutisme.



#### RESSOURCES

- Cahier : *Balises pour l'animation scout.*
- Cahier : *La formation des animateurs scouts.*
- lesscouts.be : *Code qualité des adultes.*
- Kit CU : *Créer son PASS.*



### 2 Structure de la fédération Les Scouts

#### Compétence

L'équipe d'unité connaît la structure de la fédération et sait comment utiliser ses ressources.

#### Concrètement

- S'approprier le règlement fédéral.
- S'informer sur le fonctionnement de la fédération et sur le soutien qu'elle apporte :
  - ton équipe fédérale ;
  - le staff fédéral ;
  - les services du siège de la fédération ;
  - les outils pédagogiques (cahiers, revues, site, etc.) ;
  - le relai des équipes d'unité de ton groupe.



#### RESSOURCES

- Cahier : *Fédération dis-moi qui tu es.*
- Cahier : *Le règlement fédéral.*



### 3 Mouvement mondial

#### Compétence

L'équipe d'unité connaît l'existence du mouvement scout mondial et comprend le lien avec son unité et la fédération Les Scouts.

#### Concrètement

- S'informer de l'organisation et de la structure du mouvement scout mondial.
- Créer des ponts entre les scouts de l'unité et d'autres unités, associations... (faire vivre la fraternité scout).
- Lorsqu'un camp se vit à l'étranger, initier une rencontre avec les scouts locaux ou les habitants.

#### Un p'tit conseil

Prépare la participation de l'unité à un rendez-vous du mouvement pendant un conseil d'unité.



#### RESSOURCES

- scout.org : site de l'Organisation mondiale du mouvement scout (OMMS).
- Cahier : *Balises pour l'animation scout*.
- Service International de la fédération : [inter@lesscouts.be](mailto:inter@lesscouts.be).

## Rôle : encadrer les bénévoles

### 1 Recrutement et engagement des animateurs

#### Compétence

L'équipe d'unité identifie les besoins d'animateurs au sein des staffs et engage en conséquence.

#### Concrètement

- Définir le profil de l'animatrice ou de l'animateur et des intendants en conseil d'unité.
- Rechercher des animateurs.
- Les rencontrer pour les informer de l'implication que cela suppose.
- Engager les nouveaux animateurs et les intendants dans le cadre défini.
- S'assurer de la signature du *Code qualité des adultes* par les candidats animateurs.
- Symboliser l'engagement au travers de la *Parole d'animateur scout*.



#### Quelques conseils

- En conseil d'unité :
  - recrutez des animateurs pour l'ensemble des sections ;
  - définissez ensemble le profil des animateurs à recruter ;
  - anticipez les départs et encouragez la mobilité (vers un autre staff, unité, devenir cadre fédéral, routier, IAmA (ancien), rentrer dans une équipe d'unité) ;
  - rappelez que les animateurs sont des animateurs scouts de l'unité, quelle que soit la branche dans laquelle ils animent ;
  - composez des staffs équilibrés dans toutes les sections.
- La rencontre préalable entre un membre de l'équipe d'unité et le(s) candidat(s) animateur(s) permet de clarifier les attentes et responsabilités de chacun.
- Aide l'animateur à prendre conscience de la valeur de son engagement.
- Favorise les collaborations (au sein de l'unité et dans les unités voisines) pour que chaque enfant qui le souhaite puisse être scout dans une section à taille humaine.
- Petit rappel : c'est l'animateur d'unité qui engage formellement.



#### RESSOURCES

- [lesscouts.be](http://lesscouts.be) : *Ma Parole d'animateur scout*.
- [lesscouts.be](http://lesscouts.be) : Boussole de l'engagement de l'animateur.
- [lesscouts.be](http://lesscouts.be) : *Code qualité des adultes*.





## 2 Teambuilding

### Compétence

L'équipe d'unité anime les membres du conseil d'unité pour en assurer la cohésion et la convivialité en son sein.

### Concrètement

- Considérer le conseil d'unité comme un groupe de vie et un groupe de projets.
- Générer des liens de qualité entre les animateurs, les staffs et au sein du conseil d'unité.
- Faire vivre des expériences communes en conseil d'unité.



### RESSOURCES

- Dans ce cahier : *Animer le conseil d'unité* (p.45).
- lesscouts.be : Fiches SensAction à destination des animateurs.
- lesscouts.be : Fiches pratiques pour les équipes d'unité.



### Quelques conseils



- En début d'année, prévois un moment pour que le nouveau conseil d'unité apprenne à se connaître.
- Rencontre chaque staff de manière plus informelle une fois par an (un petit repas ensemble, une balade...).
- En conseil d'unité, vivez une ou plusieurs fois par an, une activité de teambuilding.
- Organise une activité de sens (*SensAction*) avec le conseil d'unité.

## 3 Accompagnement de chacun dans sa fonction

### Compétence

L'équipe d'unité accueille les animateurs, les accompagne, les conseille, les motive et leur donne du feedback.

### Concrètement

- Savoir qui sont les jeunes de 18 à 25 ans pour cogérer l'unité avec eux.
- Écouter et répondre à une demande ou la transférer à une personne compétente.
- Soutenir l'animateur dans son rôle.
- Partager son expérience pour aider à la prise de décision.
- Entretenir une relation de qualité (écouter, faire preuve d'empathie, accueillir les nouveaux, dire merci et au revoir, s'adapter au mode de fonctionnement de chacun).
- Générer et soutenir la motivation.
- Évaluer, avec chaque animateur et chaque staff, ses attitudes et ses pratiques.
- Faire passer un message difficile de manière assertive et sans agressivité.
- Accueillir chaque animateur.
- Débriefing l'année avec chaque animateur.



### RESSOURCES

- lesscouts.be : Boussole de l'engagement de l'animateur.
- lesscouts.be : Fiches pratiques pour les équipes d'unité.



### Quelques conseils

- Accompagne chaque staff dans sa globalité.
- Tisse une relation bienveillante avec les animateurs.
- Fais-leur confiance et considère chaque animateur comme un adulte.
- Vise l'autonomie des staffs, tout en les accompagnant lors d'une situation difficile.

## 4 Conduite de réunion

### Compétence

L'équipe d'unité favorise l'échange d'opinions entre personnes ayant un objectif commun. L'équipe d'unité connaît les enjeux du conseil d'unité et les maîtrise.

### Concrètement

- Mener un entretien individuel.
- Conduire une réunion :
  - la préparer ;
  - varier les dispositifs ;
  - distribuer les rôles ;
  - évaluer la réunion ;
  - utiliser différentes techniques d'animation ;
  - s'adapter à son public...
- Connaître la mission, les enjeux et les différents types de conseils d'unité (former, organiser, travail de fond, team-building).
- Animer le débat :
  - reformuler ;
  - recadrer, répartir la parole, gérer les réactions du groupe ;
  - synthétiser ;
  - résumer ;
  - conclure...

### Quelques conseils

- Soigne l'accueil et veille à la convivialité lorsque tu organises des réunions.
- Communique le timing et veille au rythme de la réunion.
- Instaure un climat serein, notamment en organisant des discussions en petit groupe, pour permettre aux animateurs de se sentir concernés par les réunions.
- Veille à l'équilibre entre moments de réflexion et moments plus actifs.
- En équipe d'unité, répartissez-vous les différentes tâches de la gestion de la réunion pour gagner en efficacité.



### RESSOURCES

- Dans ce cahier : *L'animation du conseil d'unité* (p.45).
- lesscouts.be : *Kit conseils*.

## 5 Accompagnement du changement

### Compétence

L'équipe d'unité facilite la mise en place de nouvelles pratiques au sein du conseil d'unité.

### Concrètement

- Favoriser la nouveauté et la remise en question au sein du conseil d'unité, tout en gardant les pratiques qui ont du sens et remplissent des objectifs éducatifs.
- S'assurer de l'assimilation des nouveautés et de leur mise en œuvre.
- Mettre en place des stratégies pour diminuer les forces de résistance.



### RESSOURCE

- Cahier : *Accompagner le changement*.



### Quelques conseils

- Identifie d'abord l'intention positive pour laquelle un animateur ou un staff tient à une pratique ou à un comportement, en posant beaucoup de questions.
- Accepte que l'accompagnement du changement doit se faire sur le temps long et prévois du temps pour travailler avec un animateur, un staff ou le conseil d'unité.
- Sois ouvert aux nouvelles idées.



## Rôle : former les animateurs



### 1 Préparer et animer le TU

#### Compétence

L'équipe d'unité prépare les dispositifs pédagogiques du TU et organise la logistique du weekend de formation.

#### Concrètement

- Avoir conscience de la place du TU dans le parcours de formation des animateurs.
- Choisir un lieu, prévoir l'intendance, faire les démarches administratives...
- Composer un programme à partir des attentes des membres du conseil d'unité, du contrat d'animation d'unité, de l'actualité de l'unité, etc.
- S'informer sur les thèmes à aborder.
- Respecter les contraintes du décret relatif aux formations d'animateurs :
  - aborder tous les deux ans les questions de sécurité/hygiène/secourisme et la relation avec les parents ;
  - organiser 20h de formation théorique à chaque TU ;
- Déléguer les sujets plus particuliers à des experts.
- Veiller à la variété des dispositifs et des supports.
- Prévoir l'évaluation du temps de formation.

#### Quelques conseils

- Équilibre le planning du weekend : des moments de formation, de teambuilding, de détente...
- Travaille certains thèmes en staff et d'autres en petits groupes variés pour augmenter l'émergence des idées et diversifier les représentations.
- Ton équipe fédérale est disponible pour t'aider à préparer ou animer des moments de formation lors du TU.
- Le siège de la fédération est là pour te soutenir administrativement et pédagogiquement.

### 2 Former au quotidien

#### Compétence

L'équipe d'unité soutient la formation permanente des animateurs et celle du conseil d'unité toute l'année.

#### Concrètement

- Favoriser le partage d'expériences entre animateurs et entre staffs.
- Transmettre les informations et connaissances recueillies lors des relais.
- Animer un dispositif de formation durant un conseil d'unité.
- Utiliser des techniques de formation : maîtriser les savoirs, concevoir un support, recourir à des méthodes actives et gérer le groupe.
- Encourager les animateurs à se former...



#### RESSOURCES

- lesscouts.be : les Kits CU dont le Mode d'emploi pour la construction d'un TU mais aussi divers sujets organisés en catégories :

- Garantir la qualité du scoutisme
- Soutenir l'animation
- Encadrer les animateurs
- Définir les priorités de l'unité
- Organiser l'unité
- Assurer la diversité et l'inclusion
- Ancrer le scoutisme dans la société
- Cahier : *La formation des animateurs scouts.*
- Cahier : *Balises pour l'animation scout.*



#### RESSOURCES

- Votre contrat d'animation de l'unité.
- Cahier : *La formation des animateurs scouts.*



#### Quelques conseils

- Inspire-toi du contrat d'animation de l'unité pour répondre au mieux aux attentes des animateurs.
- Partage tes expériences lors des échanges, sans t'imposer.
- Encourage les animateurs à entamer leur parcours de formation.
- Lors du conseil d'unité qui suit un retour de formation, prévois un temps pour que ceux qui en reviennent puissent s'exprimer et partager leurs réflexions avec l'ensemble des membres.

### 3 Transmission de compétences (savoirs, savoir-être, savoir-faire)

#### Compétence

L'équipe d'unité favorise l'échange de savoirs et techniques au sein du conseil d'unité.

#### Concrètement

- Varier les dispositifs de formation : création, réflexion, travail...
- Utiliser différents modes de communication selon les compétences à transmettre.
- Promouvoir les échanges de savoirs et savoir-faire au sein du conseil d'unité.
- Faire appel à des experts (woodcraft, soins, gestion de conflit, etc.).



#### RESSOURCES

- Cahier : *La formation des animateurs scouts.*
- lesscouts.be : Former les animateurs.

### Rôle : gérer l'administratif et les biens de l'unité

### 1 Budget et comptes

#### Compétence

L'équipe d'unité gère les finances de l'unité en personne prudente et raisonnable. Elle présente les comptes de manière transparente au conseil d'unité.

#### Concrètement

- Construire un budget.
- Établir et approuver des comptes.
- Donner une juste place à l'argent dans l'animation et sensibiliser à la dimension éthique de la récolte de fonds.
- Équilibrer les ressources financières des sections.
- Fixer les participations aux frais d'année et de camp.
- Payer les factures.



#### RESSOURCES

- lesscouts.be : Gérer l'administratif et les biens de l'unité.
- lesscouts.be : Finances.



#### Quelques conseils

- En conseil d'unité, fais le point sur la santé financière de l'unité. Ensuite, réfléchis aux priorités et budgétise-les à court et à long terme.
- Demande une attestation à la fédération pour ouvrir un compte : celui-ci doit être géré par au moins deux mandataires, dont l'animateur d'unité.
- Libelle les comptes bancaires avec la mention « Les Scouts ASBL – matricule de l'unité (ex : LC022) ». Cela permet, en cas de problème, de ne pas laisser s'éparpiller de l'argent qui a été récolté dans un seul but : proposer le scoutisme aux enfants et jeunes.

Petit rappel : l'argent appartient à l'unité (et pas aux sections) car ce sont les mêmes enfants qui passent d'une section à l'autre.



#### Quelques conseils

- Forme "à la scout" : méthodes actives, petits groupes, découvertes...
- Favorise les moments où l'animateur construit son savoir en s'aidant de personnes et de son environnement.
- Fais appel à des personnes expertes pour transmettre une compétence particulière.

## 2 Desk

### Compétence

L'équipe d'unité utilise la base de données Desk pour administrer l'unité.

### Concrètement

- Tenir la liste des membres à jour (personnes et coordonnées).
- Gérer les cotisations.
- Gérer les documents ONE pour les subsides.
- Superviser l'encodage des déclarations de camp des sections.
- Déclarer le TU.



### RESSOURCE

- lesscouts.be : tutoriels.

## 3 Responsabilités

### Compétence

L'équipe d'unité a conscience des responsabilités des acteurs de l'unité et de ce qu'elles impliquent, dont les siennes.

### Concrètement

- Avoir le sens des responsabilités : s'engager avec discernement et assumer ses choix.
- Connaître les différentes responsabilités (morale, civile et pénale) et les assurances qui y sont liées.



### RESSOURCES

- Cahier : *Règlement fédéral*.
- Cahier : *Le local d'unité*.
- Cahier : *Animateurs scouts et alcool*.

### Quelques conseils



- Pour régler des questions administratives, rencontre un membre de chaque staff au début ou à la fin du conseil d'unité plutôt que d'en parler tous ensemble.
- Inscris les animateurs responsables (AnR) dans Desk en priorité, dès que tu sais qu'ils prennent la fonction. Ils reçoivent alors un accès automatique dans Desk et pourront t'aider pour les inscriptions des nouveaux membres.
- En cas de question, contacte le helpdesk (lesscouts@lesscouts.be ou 02.508.12.00).

### Quelques conseils



- Donne l'exemple en conseil d'unité en respectant tes propres engagements.
- Informe les animateurs et les parents sur la couverture d'assurances en début d'année.
- Communique ces enjeux aux nouveaux animateurs, sans créer un climat anxieux.
- Amène le sujet en conseil d'unité pour sensibiliser les animateurs à leurs responsabilités.



## Rôle : gérer la vie de l'unité

### 1 Cadre de vie

#### Compétence

L'équipe d'unité contribue à l'élaboration des règles de vie dans l'unité et veille à l'application des décisions prises par le conseil d'unité.

#### Concrètement

- Organiser en conseil d'unité un espace de réflexion et de décision quant aux règles de vie dans l'unité.
- Informer les parents des règles de vie qui ont été décidées en unité et en sections.
- Les faire respecter.
- Clarifier le rôle des anciens et des amis autour de l'unité.



#### RESSOURCES

- Cahier : *Règlement fédéral*.
- Cahier : *Animateurs scouts et alcool*.
- lesscouts.be : *Code qualité des adultes*.
- lesscouts.be : *Notre identité*.
- lesscouts.be : *Kit conseils / Créer des règles pour respecter les besoins de chacun*.
- lesscouts.be : les positions fédérales.
- lesscouts.be : découvrir les IAmA et la Route.
- Cahier : *Le Guide du routier*.

### 2 Projet

#### Compétence

L'équipe d'unité connaît les différentes étapes d'un projet et veille à leur mise en œuvre.

#### Concrètement

- Déterminer les objectifs du projet.
- Assurer le bon emploi des moyens humains, financiers et matériels alloués.
- Suivre la progression du projet.
- Organiser une activité, un événement.

#### Quelques conseils



- Construis une charte avec le conseil d'unité pour formaliser les règles de vie et les engagements de chacun.
- Sanctionne, en cas de non-respect des règles fixées, et dans ton champ d'action. Tu peux t'aider du règlement fédéral, des positions de la fédération et des règles fixées en conseil d'unité.
- Informer les anciens de l'unité sur ce que sont les IAmA et les routiers.

Deviens IAmA celui ou celle qui, à la fin de son parcours scout, ne souhaite plus occuper de fonction dite active, telle que scout, animateur, routier, animateur ou équipier d'unité, voire cadre fédéral. Il garde un lien avec la fédération mais il ne prend aucun engagement fixe et régulier.

La Route, quant à elle, est la proposition faite aux adultes jusque 30 ans qui souhaitent se mobiliser autour d'un projet, tout en se développant personnellement. Une Route se forme indépendamment d'une unité particulière, sans avoir nécessairement d'ancrage local.



#### RESSOURCES

- lesscouts.be : *Kit conseils*.
- Cahier : *Balises pour l'animation scout*.

#### Quelques conseils



- La pédagogie du projet est au cœur de la méthode scout. Un projet bien mené en unité est aussi une occasion de donner l'exemple aux animateurs et des idées pour leur section.
- En conseil d'unité, travaillez en petit groupe de tâches pour être efficaces dans la réalisation du projet.



### 3 Communication

#### Compétence

L'équipe d'unité transmet l'information en délivrant un message clair et compréhensible et en s'assurant de sa bonne réception.

#### Concrètement

- Être disponible pour le dialogue.
- Diffuser l'information en utilisant un ou plusieurs supports de communication.
- Détailler les éléments utiles à une meilleure compréhension.
- Parler en public : oser prendre la parole, formuler son message avec clarté, être attentif au non verbal, s'adapter à son public.
- Pratiquer l'écoute active (écouter et reformuler) et l'assertivité.
- S'exprimer par écrit en tenant compte du destinataire et du contexte.
- Donner son avis et argumenter.
- Être ouvert à la négociation.

### 4 Outils numériques

#### Compétence

L'équipe d'unité utilise les outils numériques pour assurer la gestion de l'unité.

#### Concrètement

- Savoir utiliser les logiciels utiles (traitement de texte, tableur, diaporama, etc.).
- Proposer l'utilisation d'outils collaboratifs (gestion de documents, par exemple) pour augmenter la collaboration dans le conseil d'unité.
- Identifier les moments où des rencontres en visioconférence sont adaptées ou non.
- Être conscient des enjeux liés à la protection des données des membres.
- Créer et mettre à jour un site internet.
- Assurer le bon usage des réseaux sociaux de l'unité et conscientiser les animateurs à une utilisation responsable.



#### RESSOURCE

- [lesscouts.be](http://lesscouts.be) : Web et vie privée.

#### Un p'tit conseil



Pour prévenir les conflits, il est souvent utile de sur-communiquer pour assurer la transparence dans l'unité et identifier rapidement les incompréhensions potentielles.



## 5 Gestion de crises et d'imprévus

### Compétence

L'équipe d'unité coordonne les différentes actions à prendre en vue de rétablir l'équilibre en cas de crise.

### Concrètement

- Analyser un risque en vue d'en réduire l'impact et dans une démarche préventive pour l'avenir.
- Marquer une pause pour apaiser les esprits.
- Analyser et comprendre la situation.
- Trouver et mettre en œuvre les solutions et les moyens pour régler le problème.
- Adopter un mode de communication bienveillant.



### Quelques conseils



- Tire profit de chaque expérience pour éviter qu'un incident se reproduise.
- Fais appel à Scout Assistance si l'évènement nécessite un appui extérieur : 02.508.12.13.
- En cas d'incident, tous les acteurs de la fédération sont partenaires et participent au même objectif de protéger les membres et ramener l'équilibre.

## 6 Gérer son temps et ses priorités

### Compétence

L'équipe d'unité gère son temps et ses priorités pour elle-même et l'unité.

### Concrètement

- Établir des priorités : hiérarchiser les activités, les besoins, les objectifs selon des critères définis précédemment.
- Planifier : organiser au mieux l'agenda d'année de l'unité.
- Maîtriser les délais : s'organiser afin de respecter les échéances.



### RESSOURCE

- lesscouts.be : Fiches pratiques pour les équipes d'unité.

## 7 Relations extérieures

### Compétence

L'équipe d'unité encourage les échanges constructifs entre les différents partenaires de l'unité et les membres du conseil d'unité, et participe à ceux-ci.

### Concrètement

- Savoir se présenter (soi, l'unité, le scoutisme).
- Prendre contact avec l'extérieur (voisins, propriétaire, autorités communales, écoles, autres mouvements de jeunesse...) et s'impliquer auprès d'eux.
- Entretenir les relations avec les partenaires de l'unité.
- Conduire un partenariat : coordonner l'association active de différents intervenants et partager les informations pouvant aboutir à des productions collectives.
- Comprendre l'environnement dans lequel l'organisation s'intègre et y réagir de manière active.
- Entretenir une relation de qualité avec les parents et les proches de l'unité.



### RESSOURCE

- Cahier : *Tisse ton réseau*.



### Quelques conseils



- Accepte de déléguer : tu ne peux pas tout faire.
- Apprends à dire non, quitte à faire le deuil de certains aspects de ton rôle.
- Veille à ce que l'animation des sections soit maintenue lors des périodes de blocus, d'exams ou de vacances.

### Quelques conseils



- Privilégie la communication chaude, notamment en étant disponible pour les parents en début ou en fin de réunion.
- Prends le rôle de médiateur lors de tensions entre deux parties et en étant à leur écoute.
- Fais la promotion du scoutisme pour tous autour de toi.

### 8 Logistique

#### Compétence

L'équipe d'unité gère le matériel (mobilier et immobilier) pour faire en sorte d'avoir les moyens nécessaires à la bonne réalisation des projets, tout en respectant des conditions économiques, de qualité et de sécurité satisfaisantes.

#### Concrètement

- Avoir une vision globale des biens de l'unité (matériel de section, immobilier...).
- Réaliser un inventaire régulier, évaluer les besoins en matériel, entretenir celui-ci.
- Avoir le sens pratique, optimiser les moyens.
- Gérer le local d'unité.

### 9 Communication non violente

#### Compétence

Chaque membre de l'équipe d'unité s'exprime de manière assertive.

#### Concrètement

- Se maîtriser tant sur le plan verbal que sur le plan non verbal.
- Garder son sang-froid en particulier dans les situations d'urgence et de forte tension.
- Comprendre et mettre en pratique le principe d'assertivité.
- Comprendre et mettre en pratique l'empathie.
- Utiliser le schéma de communication non violente (fait, sentiment, besoin, demande).



#### RESSOURCES

- Cahier : *La clé des camps*.
- Cahier : *Le local d'unité*.
- Service Soutien aux locaux : [lesscouts@lesscouts.be](mailto:lesscouts@lesscouts.be).
- [lesscouts.be](http://lesscouts.be) : document *Transmission patrimoniale*.



#### RESSOURCE

- [lesscouts.be](http://lesscouts.be) : cartes Émotions et besoins.



#### Un p'tit conseil



Remplis le document de transmission patrimoniale pour avoir une vision globale sur les biens mobiliers et immobiliers de l'unité.

#### Quelques conseils



- Apprends à connaître tes réactions habituelles pour éviter de te laisser submerger par des émotions.
- En équipe d'unité, analysez une situation de stress passée pour évaluer si vos attitudes étaient adaptées.





## 10 Gestion de conflit

### Compétence

L'équipe d'unité met en œuvre une méthode de résolution de conflit adaptée.

### Concrètement

- Repérer un conflit naissant.
- Marquer une pause pour apaiser les esprits.
- Identifier le problème.
- Chercher des solutions gagnant-gagnant pour résoudre le conflit dans l'intérêt de tous.
- Évaluer les solutions proposées et en choisir une.
- Mener une médiation.



### Quelques conseils

- Sois attentif aux relations dans et en dehors de l'unité pour prévenir l'apparition de conflits.
- Contacte les cadres fédéraux pour t'aider à gérer un conflit si nécessaire.

## Rôle : être un lien avec le mouvement

### 1 Priorités du mouvement scout

#### Compétence

L'équipe d'unité encourage le conseil d'unité à s'impliquer dans la construction et la mise en œuvre des priorités de la fédération.

#### Concrètement

- Organiser le processus d'élection d'un délégué d'unité et de son suppléant en conseil d'unité chaque année.
- Accompagner le délégué et son suppléant dans leur mission au besoin.
- Prévoir des temps d'échange pour que le délégué et son suppléant informent le conseil d'unité sur les travaux au niveau fédéral et se nourrissent de l'avis des autres animateurs.
- Connaître les enjeux du contrat d'animation fédérale et y sensibiliser les animateurs.
- Identifier, avec le conseil d'unité, les priorités fédérales dans lesquelles l'unité souhaite s'investir et assurer le suivi de ces actions.



### RESSOURCES

- [lesscouts.be](https://lesscouts.be) : *contrat d'animation fédérale*.
- [lesscouts.be](https://lesscouts.be) : *agenda fédéral*.



### Un p'tit conseil

Informe-toi sur le contenu du contrat d'animation fédérale, la fonction de délégué de l'unité et le contenu des événements de l'agenda fédéral. Si tu y vois un bénéfice pour la vie de ton unité, les animateurs n'en seront que plus impliqués.



# Le *norming* pour bien fonctionner en équipe

L'équipe d'unité est un groupe de vie mais aussi un groupe qui est amené à travailler ensemble de manière sereine et efficace.

Le *norming* reprend les différents points sur lesquels il convient de s'accorder pour bien fonctionner en équipe. Ce support est donc particulièrement utile en début de mandat, tout en faisant le point régulièrement pour s'ajuster selon les besoins.

## Quelques étapes pour se coordonner en début de mandat :

- Prendre connaissance des différentes actions à mener, en lien avec le rôle de l'équipe d'unité.
- Se demander si tout le monde est au clair quant à la manière de les effectuer.

- Se les répartir au sein de l'équipe selon les compétences, les intérêts et le temps disponible de chacun.
- Garder une trace écrite des décisions.

## Des pistes pour faire le point :

- S'assurer que le fonctionnement soit optimal.
- Faire évoluer ce qui peut l'être.
- Garder une trace écrite des décisions.



03

## Outils de l'équipe d'unité



# Les actions à mener mois par mois

L'équipe d'unité mène à bien diverses tâches selon un calendrier précis. En début d'année, il convient de définir en équipe un fonctionnement efficace. Quelques-unes de ces tâches concernent uniquement l'animateur d'unité mais, généralement, elles peuvent se répartir entre une ou plusieurs personnes. Cette liste de tâches est régulièrement actualisée sur le site, tu y trouveras des compléments d'informations.



## En début de mandat

Obtenir l'accès à Desk.

† **L'animateur d'unité** reçoit un accès personnel à Desk, il peut ensuite actualiser la liste des personnes y ayant accès.

† **Obtenir l'attestation** qui donne accès aux comptes de l'unité.

- Vérifier que les comptes sont correctement libellés (Les Scouts – code unité).

- Compléter le document de passation patrimoniale avec l'équipe d'unité sortante.

- Au niveau du local d'unité :

Si l'unité est locataire

- Rencontrer le propriétaire du local.
- Disposer d'un exemplaire du contrat de location (modèle disponible via la fédération) et y préciser :
  - le montant des charges du local ;
  - qui a la charge des assurances.

Si l'unité est propriétaire

- Vérifier l'existence d'une ASBL d'unité pour administrer les locaux ; celle-ci est majoritairement constituée de membres du CU.
- Vérifier que l'unité soit en ordre d'assurance incendie (éventuellement en souscrire une pour le contenu).

- Faire le point sur :

- le nombre de clés du local et récupérer celles des membres sortants ;
- le matériel que possède l'unité et le localiser ;
- le matériel dont dispose chaque section.

- Rencontrer l'équipe sortante pour :

- s'informer des orientations pédagogiques de l'unité (succès et difficultés du précédent contrat d'animation d'unité, décisions importantes, éventuelles spécificités de chaque section...) ;
- prendre connaissance du réseau de l'unité (commune, écoles, initiatives locales...).





## Septembre

- Mettre Desk à jour.
  - Actualiser le listing du conseil d'unité : encoder les candidats animateurs et préciser les animateurs responsables en priorité.
  - Avec chaque staff, actualiser le listing des scouts.

- Payer la facture de régularisation des cotisations et les factures complémentaires.
- Vérifier l'état de paiement des cotisations dues à la fédération.
- Transmettre aux parents l'attestation de participation au camp pour le remboursement par la mutuelle.
- Mettre à jour les données des camps dans Desk pour les subsides ONE.
- Mettre à jour les mandataires des comptes en banque des sections.
- Mettre en place la campagne calendrier au sein de ton unité.

- Vérifier que les membres sortants restituent leurs clés et que les nouveaux arrivés en reçoivent une.
- Faire le point sur les éventuels travaux à effectuer (pour les locataires, en consultation avec le propriétaire) et, au besoin, adresser une demande de subsides pour la sécurisation des locaux.

- Veiller à avoir des staffs équilibrés (en terme d'expérience, par exemple).
- Rencontrer les nouveaux animateurs.
- S'assurer que chaque candidat animateur ait signé son *Code qualité des adultes*.
- Prendre du temps pour apprendre à connaître les animateurs.
- Prévoir l'agenda de l'unité : un TU par an et minimum cinq conseils d'unité, mais aussi les dates de camps, les réunions, la participation aux événements fédéraux, etc.
- À partir du contrat d'animation d'unité, définir les priorités du travail pour l'année.
- Faire le point sur l'état de formation de chaque animateur et les pousser à s'inscrire en formation.
- Organiser un CU pour que les staffs imaginent leur PASS (Plan d'Animation de Section Scoute).
- Se répartir les différentes tâches au sein de l'équipe (*Norming* p.36)
- Se renseigner auprès de l'équipe fédérale sur les dates de relais et de la JANU.

- Veiller à la bonne organisation de tous les camps (dates, lieu, budget, intendants...).
- Lancer la réservation des tentes pour Naninne.

## Octobre

- Envoyer le courrier aux parents et au conseil d'unité pour le paiement des cotisations.
- Au besoin, mettre en place les mécanismes de solidarité dans l'unité et demander des cotisations de solidarité à la fédération.

- En équipe, définir le plan d'action de formation continue (pp.57-59).
- En conseil d'unité, organiser l'élection du délégué de l'unité et de son suppléant. Transmettre leurs noms à la fédération.

- Organiser le TU et le déclarer dans Desk.

## Novembre

- Vérifier la mise à jour de Desk : les membres sortants et les nouveaux arrivés.

- Récolter les cotisations des membres et les encoder dans Desk pour assurer le suivi.
- Payer la facture d'acompte des cotisations à la fédération (1<sup>re</sup> facture).

- Au besoin, envoyer à la fédération le formulaire de demande de subsides pour la sécurisation des locaux.

- Vérifier que les contrats de location des endroits de camp sont bien signés et en possession des staffs.

- Assurer un suivi quant à la bonne organisation de tous les camps (dates, lieu, budget, intendants...).

## Décembre

- Terminer la mise à jour des membres de Desk.

- Envoyer un courrier de rappel aux membres qui n'ont pas encore payé leur cotisation.

## Janvier

- Relancer les retardataires pour les cotisations.
- † Clôturer la campagne calendrier au sein de ton unité.
- Faire le point sur la répartition et la réalisation des différentes tâches au sein de l'équipe (pp. 22-23).

## Février

- Vérifier que toutes les présences et les paiements des membres soient bien encodés dans Desk..
- Imprimer et transmettre les attestations fiscales aux parents.
- Demander aux animateurs responsables de déclarer leur camp dans Desk.
- Organiser le TU et le déclarer dans Desk.

## Mars

- Payer la facture finale des cotisations (2<sup>e</sup> facture).
- S'assurer que les animateurs aient bien déclaré leur camp dans Desk.

## Avril

- Éventuellement réceptionner les subsides de l'ONE et transférer l'argent aux sections concernées.
- Vérifier les déclarations de camp dans Desk.
- † Valider le départ en camp de chaque section dans Desk.

## Weekend de section/hike :

- Encoder tous les participants du séjour (scouts, animateurs, intendants) dans Desk. Les animateurs peuvent se charger d'inscrire les scouts.
- Après les camps, veiller à confirmer tous les participants du séjour dans Desk.
- Veiller à la bonne organisation de tous les camps (dates, objectifs, budget, intendants, lieu...).
- Vérifier que les contrats de location sont bien signés et en possession des staffs.
- Éventuellement souscrire à l'assurance complémentaire d'occupation temporaire de locaux.
- Être disponible pendant les weekends de section/hike.

## Mai

- † Si ce n'est pas encore fait, valider le départ en camp de chaque section dans Desk.
- Inscrire tous les participants (intendants et invités compris) du camp dans Desk.

## Juin

- Vérifier que les éventuelles assurances complémentaires liées au camp aient bien été souscrites.

## Juillet

- Être disponible pendant les camps.

## Aout

- Au retour des camps, valider la liste des participants du camp dans Desk.

# Le soutien aux équipes d'unité

## Une fédération d'unités scoutes

Les Scouts sont une fédération de plus de 400 unités où le scoutisme est proposé aux jeunes de 6 à 18 ans.

### Pourquoi une fédération ?

- Les unités adhèrent à une fédération autour d'un objectif commun : aider chaque scout à grandir et à s'épanouir.
- Parce que ça permet de mettre des moyens en commun au bénéfice de tous.
- Parce que ça permet d'organiser le soutien aux animateurs et aux unités.
- Parce que ça donne du poids vis-à-vis de l'extérieur du mouvement.

### La fédération est structurée simplement :

- Chaque unité réfléchit et prend les décisions nécessaires pour proposer un scoutisme de qualité à tous les jeunes qui le souhaitent, de 6 à 18 ans. Les décisions pédagogiques et organisationnelles sont prises par le conseil d'unité. Le conseil d'unité construit le **contrat d'animation de l'unité** et élit l'équipe d'unité.
- Les unités sont regroupées en groupe d'unités, piloté par un animateur fédéral et son équipe pour soutenir au mieux les unités et le scoutisme local. Il s'agit de la structure de soutien bénévole.
- Tous les trois ans, l'assemblée fédérale se réunit pour élaborer le **contrat d'animation fédérale** et élire le **président fédéral**. Elle décide également des orientations du mouvement à long terme. Elle est composée d'un délégué par unité et de l'assemblée générale.
- Le président fédéral s'entoure d'animateurs fédéraux chargés de dossiers généraux. Ensemble, ils forment le staff fédéral.
- Le conseil fédéral réunit l'ensemble des animateurs fédéraux et le président fédéral pour coordonner la mise en œuvre du contrat d'animation fédérale et les politiques d'animation de la fédération.

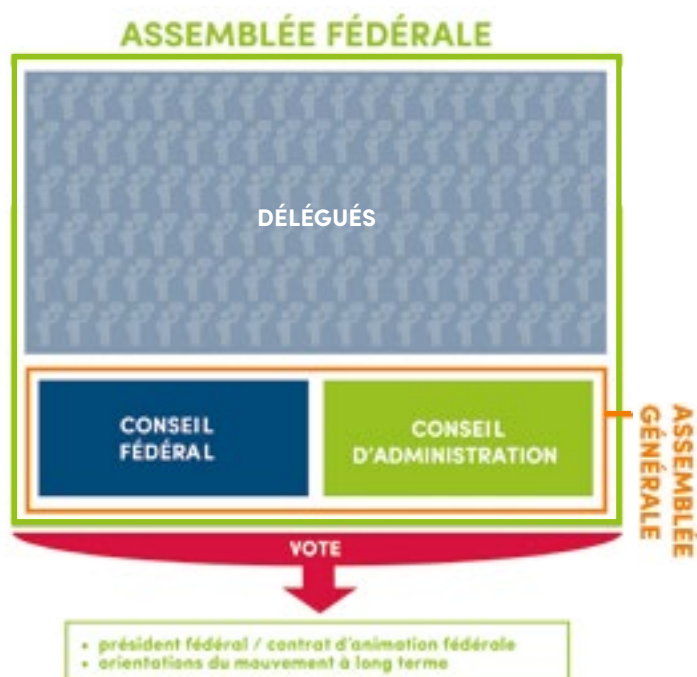


- Le conseil d'administration de l'ASBL a pour rôle d'administrer et gérer les biens et la structure professionnelle de la fédération.
- La structure professionnelle de la fédération soutient tous les bénévoles au travers de nombreux services rendus.



### RESSOURCES

- Cahier : *Fédération, dis-moi qui tu es*. Tu y découvriras l'organisation d'une unité, de l'assemblée fédérale, du conseil fédéral, de la fédération.
- Cahier : *Règlement fédéral*.



## Les cadres fédéraux

La mission des cadres fédéraux est d'augmenter l'impact du scoutisme localement ainsi que de participer à la mise en œuvre de notre ambition éducative et de la mission du scoutisme. Chaque cadre fédéral participe à la mise en œuvre du contrat d'animation fédérale établi par l'assemblée fédérale.

Leur mission s'articule autour de trois grands axes :

- le soutien aux unités ;
- la formation des animateurs et membres d'équipe d'unité ;
- la participation à la vie et aux décisions du mouvement.

## L'équipe fédérale

L'équipe fédérale est composée d'un animateur fédéral et de quelques équipiers fédéraux. Ces quelques personnes soutiennent particulièrement une dizaine d'unités proches géographiquement. Ton équipe fédérale est là pour te soutenir dans toutes les facettes de ton rôle : contacte-la pour toute question, suggestion, ou tout simplement pour la rencontrer. Bref, dès que tu en as besoin !

**Le premier contact aura pour objectif de t'expliquer ton rôle et de faire le point sur la situation actuelle de l'unité,** afin de dresser des priorités pour les deux prochaines années. Pour cela, tu pourras t'aider du cinquième chapitre de ce cahier : *Les priorités de l'unité*.

Tu auras d'ailleurs plusieurs occasions de rencontrer ton équipe fédérale sur l'année, entre autres lors des **relais des équipes d'unité**. Les relais sont des lieux d'échanges, d'information et de formation permanente avec l'ensemble des équipes d'unité du même groupe. Chaque année, tu seras invité à la **JANU**, journée annuelle des équipes d'unité.

## Le staff fédéral

Le président fédéral est élu par l'assemblée fédérale. Une fois élu, le président fédéral compose une équipe pour l'aider à mettre en œuvre le **contrat d'animation fédérale** : le **staff fédéral**. Chacun de ses membres est élu par le conseil fédéral.

### Le rôle du staff fédéral

Il veille à l'application des fondamentaux du scoutisme ; il mène et coordonne des réflexions pédagogiques pour l'ensemble du mouvement et pour les branches ; il définit la politique de formation et la met en œuvre ; il informe le mouvement ; il définit la politique générale des relations extérieures de la fédération, tant en Belgique que sur la scène internationale.

**Chaque membre du staff fédéral est responsable d'un dossier de manière transversale pour l'ensemble de la fédération** : l'animation et la pédagogie d'une branche, le soutien aux équipes d'unité, le soutien des cadres fédéraux, la gestion, les relations extérieures, le soutien à l'ouverture, les relations internationales, etc. Le staff fédéral soutient donc chaque adulte du mouvement dans sa fonction.

Pour contacter le staff fédéral, [lesscouts.be](https://lesscouts.be) > **Contacts**.

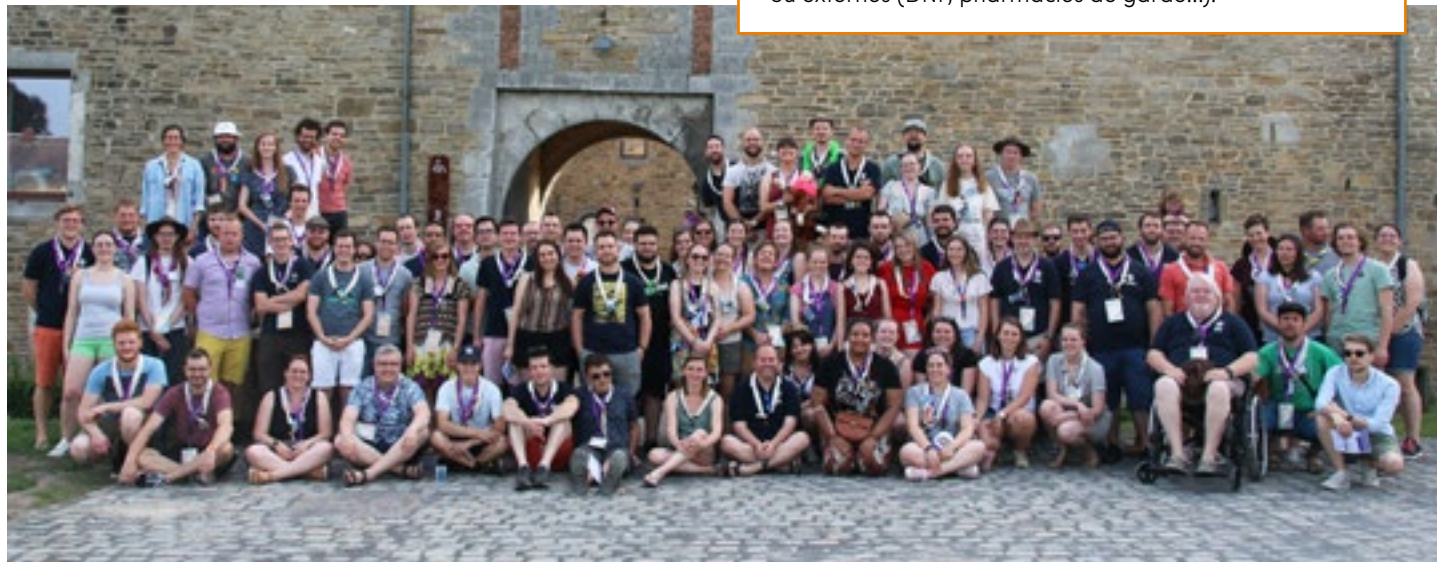
## Scout Assistance



Pour obtenir un soutien en cas de crise ou situation grave survenant dans l'unité, tout au long de l'année (24h/24), tu peux composer le :

- 02.508.12.00, du lundi au vendredi de 8h à 18h ;
- 02.508.12.13 (en-dehors des heures de bureau).

L'équipe bénévole de Scout Assistance se penchera avec toi sur la gestion de n'importe quelle situation de crise et pourra, le cas échéant, faire appel à des ressources internes (cadres fédéraux, animateur d'unité concerné, etc.) ou externes (DNF, pharmacies de garde...).





## Les services de la fédération

### Le siège de la fédération ?

En 1938, notre fédération a installé ses services administratifs et de soutien à l'animation à Bruxelles. Plus d'une cinquantaine de personnes y œuvrent quotidiennement pour rendre de nombreux services aux membres. Les permanents travaillent en étroite collaboration avec le staff fédéral. Par ailleurs, le château de Courrière est un siège d'exploitation dont une des missions est d'accueillir les formations de membres.

### Soutien administratif

- Helpdesk pour toute question concernant l'utilisation de Desk (outil informatique de gestion des membres de l'unité).
- Réponse à toute question administrative (assurances, subsides, etc.).
- Gestion des factures des unités (cotisations, calendriers, assurances complémentaires, etc.).
- Production de documents-types téléchargeables (lettres pour les cotisations, template de powerpoint ou word, logos, etc.).
- Suivi des déclarations de camps à compléter dans Desk.

### Soutien pédagogique

- Rédaction de publications pour les animateurs, équipes d'unité et cadres fédéraux (revues, cahiers, site internet...).
- Soutien dans la recherche documentaire sur un sujet à aborder en conseil d'unité.
- Validation et suivi du parcours de formation des animateurs et équipes d'unité.
- Soutien pour l'inclusion dans une unité d'enfants ou de jeunes quelle que soit leur individualité.
- Envoi par la poste des publications commandées au siège de la fédération (elles sont également téléchargeables sur [lesscouts.be](http://lesscouts.be)).



### Soutien aux unités

En collaboration avec ton équipe fédérale.

- Soutien en cas de difficulté : manque d'animateurs ou de scouts, situation financière complexe, accueil de public précarisé, etc.
- Soutien à la création d'une nouvelle unité.
- Cotisations de solidarité pour les familles qui en ont besoin.
- Soutien de l'équipe d'unité ou des animateurs en cas de crise ou d'urgence.
- Soutien dans la gestion du local de l'unité (élaboration d'un bail, relation avec le propriétaire, etc.).
- Soutien pour les Erasmus scouts (recherche de contacts d'associations ou de scouts à l'étranger).
- Location des centres fédéraux pour les TU.
- Gestion des archives de l'unité (photos, documents, etc.).

**Si tu as une question, un doute, un problème d'ordre administratif, une demande...**

• 02.508.12.00

• [lesscouts@lesscouts.be](mailto:lesscouts@lesscouts.be).

**Horaires d'ouverture du siège de la fédération :**  
du lundi au vendredi : de 8 à 18h.

## Les ressources

La fédération fait de son mieux pour équiper de manière optimale les équipes d'unité et les animateurs dans leurs rôles. Selon les contenus, différents supports sont à ta disposition.

### Les revues

Le mouvement publie des revues à destination des adultes du mouvement.

- **Pour les équipes d'unité** : le *Sachem* a pour objectif d'outiller, informer, faire réfléchir.
- **Pour les animateurs** : le *Ça se discute* est la revue papier envoyée plusieurs fois par an. Également disponible pour les équipes d'unité, il s'agit d'une mine d'informations sur des sujets touchant à l'animation et aux scouts. Un vrai complément à ton *Sachem*.

### La newsletter

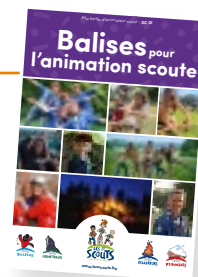
Une newsletter t'est envoyée régulièrement. L'intention étant de te communiquer des informations utiles au bon moment.

### Les publications

Une série de publications sont à ta disposition et téléchargeables sur le site. Chacune d'entre elles te permet de trouver des pistes pour réaliser au mieux ta mission.

### Balises pour l'animation scout

Il s'agit du cahier qui compile les propositions pédagogiques pour toutes les branches, en balayant la méthode, les valeurs et l'ambition éducative scouts. Chaque nouveau membre de staff peut commander son exemplaire via [lesscouts.be](http://lesscouts.be) ou se le procurer au *Publitour*. Il est aussi utilisé comme support de formation, n'hésite pas à demander à tes animateurs de l'emmener lors des CU et TU.



### Les kits CU

Les kits CU te proposent des conduites clé sur porte pour emmener des temps de formation. Selon le thème abordé et la réalité de ton unité, ils peuvent plus ou moins correspondre aux besoins du conseil d'unité ; n'hésite donc pas à les adapter. Ces conduites peuvent se vivre lors des TU mais également lors des SCU à but pédagogique. Tu les trouveras en téléchargement sur le site.



### Le site

Sur [lesscouts.be](http://lesscouts.be), une zone est dédiée à chaque public, dont les équipes d'unité. Le contenu est organisé selon les six missions de l'équipe. Tu y trouveras également un espace concernant l'offre de formation qui t'est destinée ainsi qu'une rubrique ressources.

# L'animation du conseil d'unité

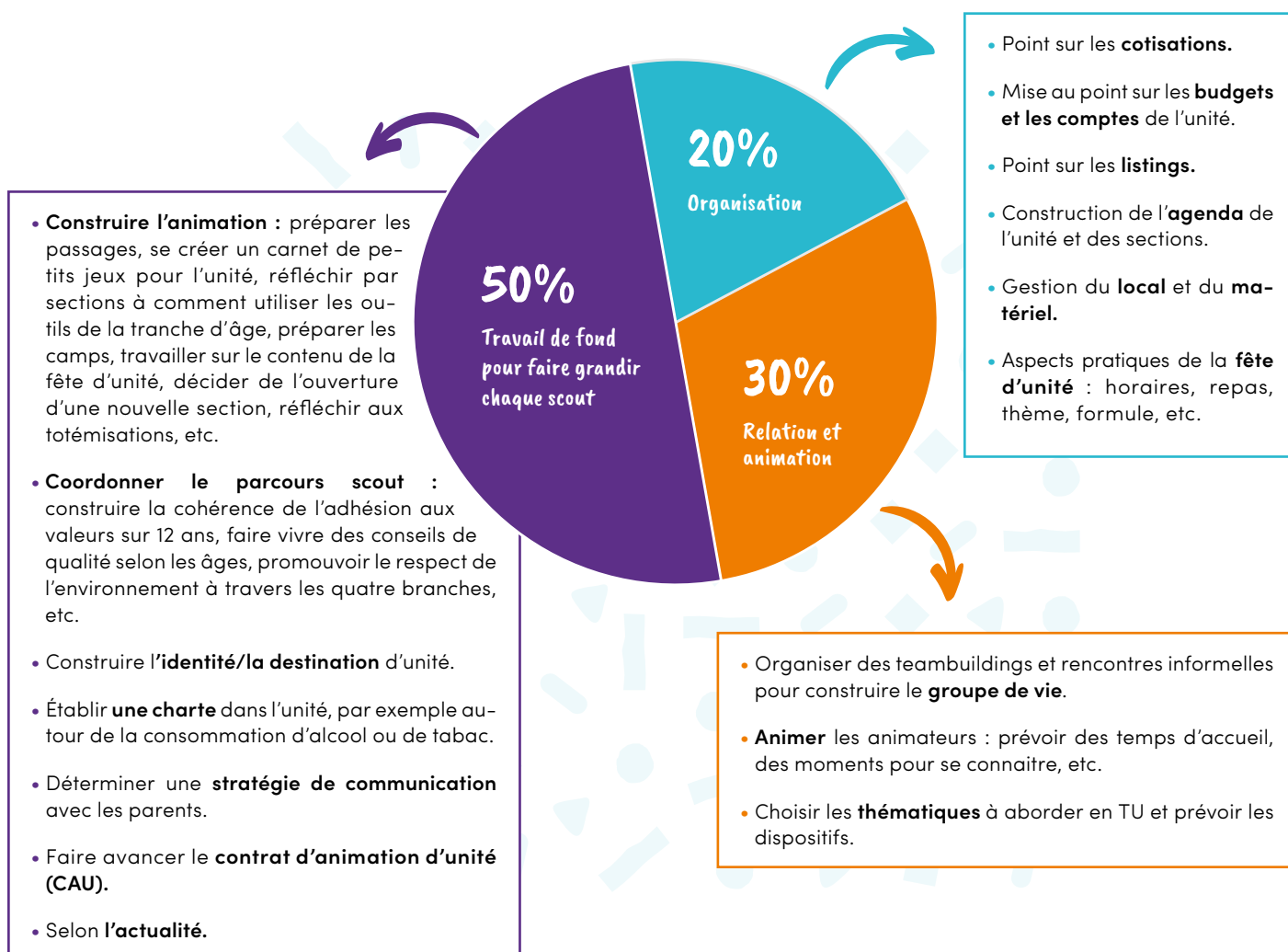
Le conseil d'unité rassemble animateurs et équipiers d'unité pour organiser et coordonner la vie de l'unité.

## Trois enjeux pour le conseil d'unité

- Travailler et faire avancer l'animation, notamment en organisant des temps de formation.
- Être une équipe dans laquelle il fait bon vivre pour favoriser le travail commun.
- Organiser l'unité d'un point de vue pratique.

## Répartition de l'énergie consacrée au CU sur une année

Ce schéma suggère une répartition de l'énergie consacrée aux conseils d'unité sur une année. L'idée est de tendre vers cette proposition et d'optimiser au mieux le temps passé ensemble.





## La prise de décision en conseil d'unité

Vivre un conseil d'unité, c'est avant tout s'entendre sur ce qu'on veut réaliser ensemble et définir comment on va le réaliser. Les discussions débouchent alors sur un compromis, une orientation, un projet, un changement pour soi ou pour tout le groupe.

L'équipe d'unité est garante du cadre, c'est-à-dire que :

- avant de prendre la décision, elle définit, avec les animateurs, quels seront les critères à remplir pour que le groupe en soit satisfait ;
- après avoir pris la décision, elle s'assure que celle-ci reflète bien l'avis du groupe et remporte l'adhésion de chacun.

Une fois la décision prise, chacun s'y tient et vérifie que l'idée aboutisse concrètement. Il ne reste alors qu'à planifier et organiser la mise en œuvre de l'action décidée.

## Des techniques pour animer la réunion

Des conseils d'unité rondement menés encouragent les staffs à faire de même avec les scouts. Il est donc essentiel d'en soigner la préparation. Le *Kit conseils*, disponible sur [www.lesscouts.be](http://www.lesscouts.be), est une ressource inspirante pour emmener des réunions efficaces et dynamiques. Les fiches sont classées par objectif, public ou taille de groupe.



### Des suggestions d'exploitation pour les différentes rubriques

Récolter des idées	Recueillir les avis pour rédiger une charte du CU autour du tabagisme, rêver la fête d'unité, ouvrir un débat sur la mixité dans les sections...
Décider ensemble	Choisir un scout'main à vivre en unité, décider du contenu des CU pour le prochain trimestre, se mettre d'accord sur un thème de weekend d'unité...
Évaluer ensemble	Faire le point en fin de TU, évaluer le fonctionnement du CU, utiliser une technique créative pour évaluer les camps...
Résoudre des problèmes	Aborder le rejet d'un enfant, traiter du non-respect des règles, échanger sereinement autour de difficultés relationnelles inter-staffs...
Stimuler les participants	Définir le programme de camp, inviter les animateurs à considérer différents points de vue, proposer aux animateurs une série de réflexions sur un thème précis...
Planifier ensemble	Définir l'ordre des priorités à inclure dans le contrat d'animation d'unité, concevoir le rétroplanning de la journée d'unité, établir le rôle de chaque participant dans la réalisation d'un projet...
Renforcer le groupe	Évaluer l'humeur des animateurs, créer des règles pour respecter les besoins de chacun, prévoir un moment informel...
Trucs et astuces	Gérer la prise de parole lors du CU, construire un ordre du jour au top, adopter un comportement assertif en CU...
Accompagner le changement	Remettre en question certaines activités du camp, faire évoluer les pratiques de la journée de passage...



# 04

**Se former**



# L'offre de formation

L'amélioration continue – personnelle et collective – est au cœur des ambitions du mouvement. Comme tous les bénévoles dans le scoutisme, les équipes d'unité se forment à leur fonction. Elles développent de nouvelles attitudes, remettent leurs pratiques en question et se nourrissent des expériences de leurs pairs. Si ces temps d'apprentissage et d'échange les aident à remplir au mieux leur mission scout, les compétences acquises sont aussi applicables dans le cadre de leur travail ou dans la vie de tous les jours.

## Parcours de formation

### Son organisation

Le parcours de formation continue des équipes d'unité est organisé en une **série de blocs modulables**. Il démarre idéalement par la journée Bon to go et se complète ensuite par la participation à des relais, à la Journée annuelle des équipes d'unité (JANU). Cette offre de formation a été réfléchie avec différents acteurs de terrain pour répondre à tes réalités de vie. Tu vas alterner les moments de formation individuels, avec les autres équipes de ton groupe d'unités et en fédération.

### Sa philosophie

La philosophie de cette offre de formation se base sur plusieurs éléments :

- une formation dans laquelle l'apprenant est acteur de sa formation : il s'autoévalue et réalise son plan de formation ;
- une formation qui va à l'essentiel et qui se base sur ce qui est vécu sur le terrain ;
- une formation qui soutient chaque équipe d'unité dans son rôle, qui lui est utile ;
- une formation d'équipe qui permet à l'unité de faire un pas en avant ;
- une formation personnelle dans laquelle chacun peut retirer quelque chose pour lui ;
- une formation d'adulte correspondant aux attentes de l'Organisation mondiale du mouvement scout (OMMS) ;
- une formation continue, au-delà du woodbadge, parce qu'on a toujours quelque chose à apprendre.



« La formation proposée aux cadres adultes a pour but de leur donner les moyens de contribuer efficacement à l'accomplissement de la mission du mouvement. Elle sera adaptée à chaque fonction et au cas particulier de chaque responsable à partir d'une analyse détaillée de ses besoins de formation et de l'inventaire de ses acquis antérieurs. Elle s'inscrit dans un processus continu. Le contact de l'adulte et ses activités régulières avec son équipe doivent être considérés comme des composantes du système d'apprentissage. Les organisations scouts nationales sont invitées à développer un processus systématique pour soutenir et valider une telle formation non formelle. »

Extrait de *Adultes dans le scoutisme. Politique mondiale*, OMMS, 2011, p.10.

### Le woodbadge

Ce parcours de formation donne **accès au woodbadge** (le brevet d'animateur scout que reçoivent aussi les animateurs formés). Ces deux buchettes de bois sont le symbole mondial de reconnaissance des adultes engagés dans le scoutisme ayant rempli une série de critères de formation. Le woodbadge officialise ta participation aux premières étapes du parcours (décrites ci-dessous). Il n'est pas une finalité, mais plutôt le point de départ vers la suite de ta formation continue.

1  
Journée  
Bon to go



1  
JANU



4  
Relais



## Les compétences de l'équipe d'unité

La formation est structurée autour d'une série de **compétences utiles** pour remplir les différents rôles de l'équipe d'unité (décrites dans le chapitre 2). Dans les prochaines pages, tu es invité à identifier tes besoins de formation via un **bilan individuel de compétences** et à les mettre en regard avec ceux de l'ensemble de ton équipe d'unité. Ces besoins forment la base de ton **plan**

**de formation** qui peut t'encourager à participer à un atelier spécifique à la JANU, ou à demander à ton équipe fédérale une thématique précise lors d'un relai. Cette articulation te permet également de prendre conscience des compétences que tu mobilises ou que tu développes dans le cadre du scoutisme et qui peuvent t'être utiles dans d'autres aspects de ta vie.



## Woodbadge

et on continue

## Journée Bon to go

Étape de formation obligatoire pour les animateurs d'unité et vivement souhaitée pour les autres membres de l'équipe d'unité.

### Cette journée a pour objectifs de :

- se former aux missions de base de l'équipe d'unité ;
- rencontrer d'autres candidats d'équipes d'unité et échanger avec eux ;
- motiver à la fonction de l'équipe d'unité ;
- réfléchir à la mise en pratique des acquis de la journée.

### Quel contenu ?

- La structure de la fédération et les services offerts ;
- les fondamentaux du scoutisme ;
- les rôles de l'équipe d'unité ;
- les enjeux du conseil d'unité.



## JANU

La Journée annuelle des équipes d'unité est une invitation à se former, à rencontrer d'autres équipes d'unité et à partager sur le quotidien de la fonction.

### Cette journée a pour objectifs de :

- se former à sa fonction ;
- fédérer les équipes d'unité ;
- motiver à la fonction de l'équipe d'unité ;
- rencontrer et échanger avec d'autres équipes d'unité ;
- évaluer son processus de formation ;
- réfléchir à la mise en pratique des acquis de la journée ;
- permettre la rencontre entre les bénévoles et les permanents du siège de la fédération.

### Quel contenu ?

- Le matin : un sujet important concernant le rôle des équipes d'unité (pédagogie des branches, enjeux du conseil d'unité, TU, coaching des animateurs, etc.).
- L'après-midi : des sujets plus larges, qui serviront entre autres le rôle de l'équipe d'unité. L'ensemble des sujets correspond aux compétences utiles à la fonction d'équipe d'unité (pages 24 à 35).





## Relai des équipes d'unité

Le relai est une réunion rassemblant toutes les équipes d'unité et l'équipe fédérale d'un même groupe d'unités. Il est un lieu d'information et de formation continue sur des sujets scouts. Il a lieu au moins cinq fois par an.

### Les objectifs d'un relai :

- se former aux missions de base de l'équipe d'unité ;
- rencontrer et échanger avec d'autres équipes d'unité et son équipe fédérale ;
- motiver à la fonction de l'équipe d'unité ;
- réfléchir à la mise en pratique des acquis de la journée/soirée ;
- vivre des moments informels et conviviaux.

### Quel contenu ?

- Les questions et attentes des équipes d'unité ;
- la qualité de l'animation scout proposée dans ton unité ;
- des sujets scouto-scouts (pédagogie des branches, spiritualité, bivouacs, conseils, animations aux valeurs, etc.) ;
- l'actualité du mouvement ;
- les positions de la fédération (pour se les approprier et les transposer dans son unité) ;
- des échanges de bonnes pratiques entre équipes d'unité.



« Notre critère pour l'obtention des brevets n'est pas le fait que le garçon ait atteint un certain niveau de connaissance ou d'habiletés, mais la quantité d'efforts qu'on a fournis. »

Baden-Powell

## Bilan individuel de compétences

Ce tableau présente les compétences liées aux différents rôles de l'équipe d'unité. Tu es invité à compléter la partie "Progression" pour identifier les compétences que tu souhaites approfondir pour t'aider dans ta mission.

RÔLE	THÈME	COMPÉTENCE
Être garant du scoutisme	<b>1. Pédagogie du scoutisme</b>	L'équipe d'unité connaît les fondamentaux du scoutisme et les propositions pédagogiques de la fédération Les Scouts. Elle veille à leur mise en œuvre.
	<b>2. Structure de la fédération Les Scouts</b>	L'équipe d'unité connaît la structure de la fédération et sait comment utiliser ses ressources.
	<b>3. Mouvement mondial</b>	L'équipe d'unité connaît l'existence du mouvement scout mondial et comprend le lien avec son unité et la fédération Les Scouts.
Encadrer les bénévoles	<b>1. Recrutement et engagement des animateurs</b>	L'équipe d'unité identifie les besoins d'animateurs au sein des staffs et engage en conséquence.
	<b>2. Teambuilding</b>	L'équipe d'unité anime les membres du conseil d'unité pour assurer la cohésion et la convivialité en son sein.
	<b>3. Accompagnement de chacun dans sa fonction</b>	L'équipe d'unité accueille les animateurs, les accompagne, les conseille, les motive et leur donne du feedback.
	<b>4. Conduite de réunion</b>	L'équipe d'unité favorise l'échange d'opinions entre personnes ayant un objectif commun. L'équipe d'unité connaît les enjeux du conseil d'unité et les maîtrise.
	<b>5. Accompagnement du changement</b>	L'équipe d'unité facilite la mise en place de nouvelles pratiques au sein du conseil d'unité.
Former les animateurs	<b>1. Préparer et animer le TU</b>	L'équipe d'unité prépare les dispositifs pédagogiques du TU et organise la logistique du weekend de formation.
	<b>2. Former au quotidien</b>	L'équipe d'unité soutient la formation permanente des animateurs et celle du conseil d'unité toute l'année.
	<b>3. Transmission de compétences (savoirs, savoir-être, savoir-faire)</b>	L'équipe d'unité favorise l'échange de savoirs et techniques au sein du conseil d'unité.
Gérer l'administratif et les biens de l'unité	<b>1. Budget et comptes</b>	L'équipe d'unité gère les finances de l'unité en personne prudente, raisonnable. Elle présente les comptes de manière transparente au conseil d'unité.
	<b>2. Desk</b>	L'équipe d'unité utilise la base de données Desk pour administrer l'unité.
	<b>3. Responsabilités</b>	L'équipe d'unité a conscience des responsabilités des acteurs de l'unité et de ce qu'elles impliquent, dont les siennes.
Gérer la vie de l'unité	<b>1. Cadre de vie</b>	L'équipe d'unité contribue à l'élaboration des règles de vie dans l'unité et veille à l'application des décisions prises par le conseil d'unité.
	<b>2. Projet</b>	L'équipe d'unité connaît les différentes étapes d'un projet et veille à leur mise en œuvre.
	<b>3. Communication</b>	L'équipe d'unité transmet l'information en délivrant un message clair et compréhensible et en s'assurant de sa bonne réception.
	<b>4. Outils numériques</b>	L'équipe d'unité utilise les outils numériques pour assurer la gestion de l'unité.
	<b>5. Gestion de crises et d'imprévus</b>	L'équipe d'unité coordonne les différentes actions à prendre en vue de rétablir l'équilibre en cas de crise.
	<b>6. Gérer son temps et ses priorités</b>	L'équipe d'unité gère son temps et ses priorités pour elle-même et l'unité.
	<b>7. Relations extérieures</b>	L'équipe d'unité encourage les échanges constructifs entre les différents partenaires de l'unité et les membres du conseil d'unité, et participe à ceux-ci.
	<b>8. Logistique</b>	L'équipe d'unité gère le matériel (mobilier et immobilier) pour faire en sorte d'avoir les moyens nécessaires à la bonne réalisation des projets, tout en respectant des conditions économiques, de qualité et de sécurité satisfaisantes.
	<b>9. Communication non violente</b>	Chaque membre de l'équipe d'unité s'exprime de manière assertive.
	<b>10. Gestion de conflit</b>	L'équipe d'unité met en œuvre une méthode de résolution de conflit adaptée.
Être un lien avec le mouvement	<b>1. Priorités du mouvement scout</b>	L'équipe d'unité encourage le conseil d'unité à s'impliquer dans la construction et la mise en œuvre des priorités de la fédération.

PAGES	PROGRESSION			
	N	A	M	E
24				
24				
25				
25				
26				
26				
27				
27				
28				
28				
29				
29				
30				
30				
31				
31				
32				
32				
33				
33				
33				
34				
34				
35				
35				

## What's your NAME ?

Pour que tu puisses déterminer où tu en es dans la progression de ta formation, quatre niveaux sont proposés.

**N**otions : tu disposes des connaissances de base qui te permettent d'accomplir les tâches ou de remplir certaines fonctions en étant accompagné.

**A**pplication : tu es autonome pour mettre des connaissances générales en pratique dans des situations courantes.

**M**aitrise : tu peux mettre en œuvre des connaissances approfondies dans des situations complexes ou inhabituelles.

**E**xpertise : tu es une référence dans le domaine, capable de transmettre tes connaissances aux autres membres de l'équipe, mais aussi de faire évoluer les pratiques.

Bien sûr, il ne s'agit pas uniquement que des compétences acquises dans le cadre du scoutisme, mais bien de toutes celles que tu as pu acquérir jusqu'à maintenant et que tu pourras valoriser dans le soutien de l'unité. Chacun complète donc le tableau de cette page individuellement.



## Bilan de compétences de l'équipe d'unité

Voici une méthode pour établir un profil complet de vos compétences dans les six rôles de l'équipe d'unité. Le dispositif est appliqué ici à vos rôles, mais tu peux évidemment l'utiliser pour tout autre sujet sur lequel ton équipe désire s'évaluer collectivement.

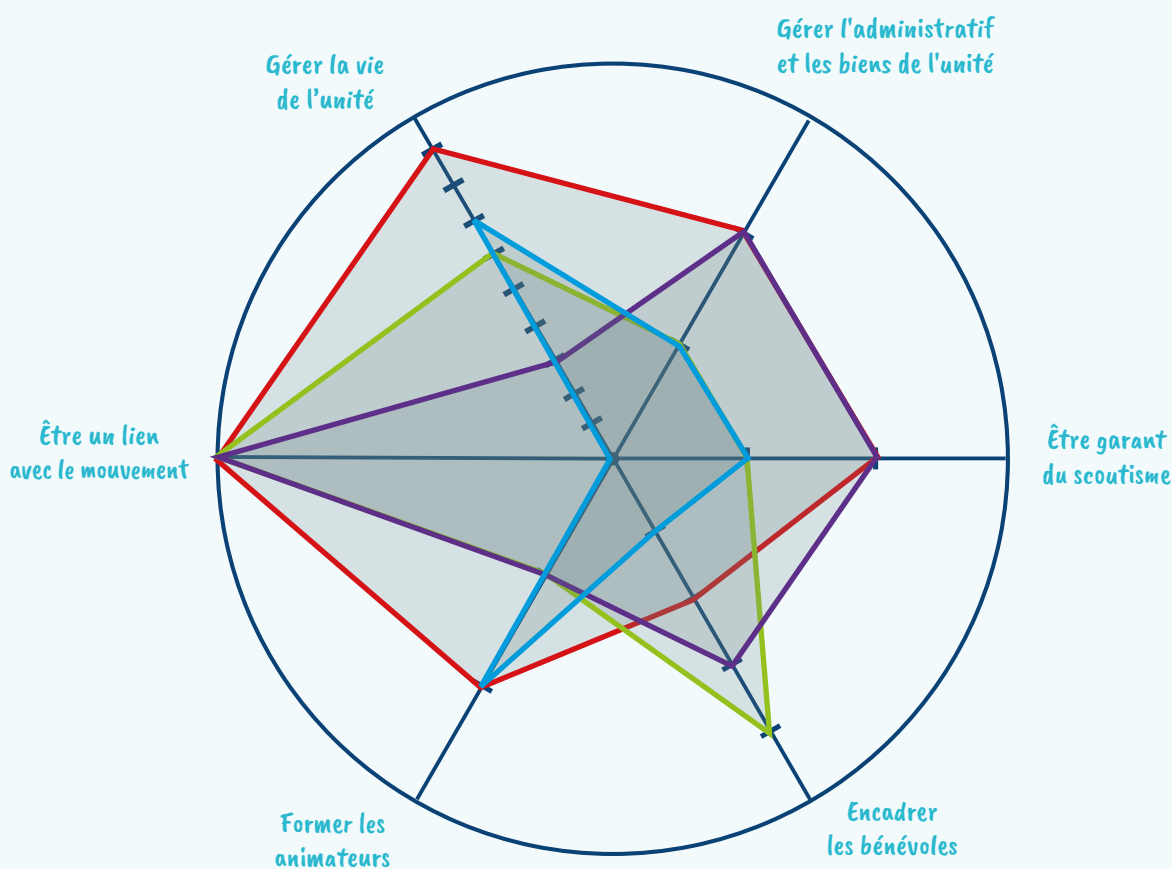
1. **Chacun définit où il se situe à l'aide du bilan individuel de compétences des pages précédentes.** Si une compétence est identifiée comme maîtrisée ou que tu en es un expert, tu comptabilises un échelon sur le schéma ci-dessous. Par exemple, sur l'axe Être garant du scoutisme, tu maîtrises les points 1 et 2, mais pas du tout le point 3. Tu feras donc un point à l'échelon 2 de l'axe correspondant sur le schéma.
2. **L'équipe d'unité superpose les schémas individuels** (comme ci-dessous). Vous identifiez alors les rôles ou compétences à travailler au sein de l'équipe et ceux que vous maîtrisez.
3. **Tu passes aux pages suivantes pour faire le plan de formation.**



Une fois que chacun a réalisé son bilan individuel de compétences, tu peux poursuivre le diagnostic avec ton équipe. Vous constaterez ainsi les forces de l'équipe et le chemin à parcourir pour devenir une équipe d'unité encore plus performante.

Voici l'exemple d'une équipe fictive, composée de quatre personnes (Amina, Inès, François, Diego).

— Amina  
— Inès  
— François  
— Diego





Ton équipe:

Être un lien  
avec le mouvement

Gérer la vie  
de l'unité

Gérer l'administratif et  
les biens de l'unité

Être garant  
du scoutisme

Former les  
animateurs

Encadrer  
les bénévoles

## Besoins de formation

Vous avez maintenant conscience des rôles à jouer, des tâches à accomplir et des compétences à développer au sein de votre équipe. Avant de passer à l'action, il vous reste à déterminer quels sont vos besoins et vos attentes.

### Quels sont les besoins individuels de formation pour chaque membre de l'équipe ?

- ☐ \_\_\_\_\_
- ☐ \_\_\_\_\_
- ☐ \_\_\_\_\_
- ☐ \_\_\_\_\_
- ☐ \_\_\_\_\_
- ☐ \_\_\_\_\_
- ☐ \_\_\_\_\_

### Quels sont les besoins de formation de votre équipe, collectivement ?

- ☐ \_\_\_\_\_
- ☐ \_\_\_\_\_
- ☐ \_\_\_\_\_
- ☐ \_\_\_\_\_
- ☐ \_\_\_\_\_
- ☐ \_\_\_\_\_
- ☐ \_\_\_\_\_

### Quels sont les besoins de formation pour votre conseil d'unité, à partir de votre contrat d'animation ?

- ☐ \_\_\_\_\_
- ☐ \_\_\_\_\_
- ☐ \_\_\_\_\_
- ☐ \_\_\_\_\_
- ☐ \_\_\_\_\_
- ☐ \_\_\_\_\_
- ☐ \_\_\_\_\_

# Plan d'action de formation

Aux pages suivantes, tu trouveras un tableau qui vous permettra, à ton équipe et à toi, d'établir un plan d'action de formation individuel et d'équipe. Voici une méthode pour t'aider à le compléter.

## 1 AVANT DE COMMENCER

Après avoir déterminé des objectifs individuels, vous déterminez ensemble un plan d'action commun, en définissant ce qui doit changer ou évoluer.

- o Comment ?
- o Avec qui ? (acteurs à associer : animateurs, conseil d'unité, cadres fédéraux, etc.)
- o Pour qui ? (scouts, staffs, conseil d'unité, parents, entourage, etc.)
- o Combien ?
- o Où ?
- o Quand ?
- o Pourquoi ?

Une fois les questions posées, vous pouvez compléter le tableau aux pages 58-59 avec les compétences à faire évoluer.

## 2 FIXER DES OBJECTIFS

Essayez de vous donner un à trois objectifs **SMART** par compétence à développer.

<b>Spécifique</b>	précis, centré sur une activité
<b>Mesurable</b>	à quoi peut-on voir si l'objectif est atteint ou non ?
<b>Acceptable</b>	acceptable pour tous les partenaires impliqués
<b>Réaliste</b>	tenir compte de la situation, des circonstances, des moyens, de la perspective
<b>Temporel</b>	limité dans le temps : durée totale, part hebdomadaire/mensuelle

## 3 IDENTIFIER LES RESSOURCES À MOBILISER

### Ressources internes

- **Au sein de l'équipe d'unité** : savoirs à se transmettre et qu'on devrait être plusieurs à maîtriser.
- **Dans le conseil d'unité** : les animateurs peuvent transmettre des connaissances, faire profiter le conseil d'unité de leurs compétences (branches, etc.).
- **Autres équipes d'unité** : de votre relai ou en dehors.
- **Cadres fédéraux** : rencontres, questions à poser lors d'un relai.
- **Publications** : site des scouts avec des pages pour mieux comprendre (assurances, cadre de soins de santé, Desk, organiser un camp, etc.), revues, affiches, autres publications, etc.

### Ressources externes

- Experts proches de l'unité.
- Autres publications, sources d'information ou supports.

## 4 PRÉCISER LES FORMATIONS À SUIVRE

- Se donner des délais les plus précis possible avec une date butoir.
- Identifier les espaces de formation où le contenu sera abordé.

### Pour chacun individuellement

→ \_\_\_\_\_

→ \_\_\_\_\_

→ \_\_\_\_\_

→ \_\_\_\_\_

→ \_\_\_\_\_

### Pour l'équipe d'unité

→ \_\_\_\_\_

→ \_\_\_\_\_

→ \_\_\_\_\_

→ \_\_\_\_\_

→ \_\_\_\_\_

## 5 MISE EN PRATIQUE

Imaginez ce que vous souhaitez mettre en pratique à la suite de la formation et la manière de le faire.

## 6 ÉVALUER LES MISES EN PRATIQUE AVEC UN NOUVEAU BILAN DE COMPÉTENCES

Une fois que tu as mis en place ce que tu as appris, tu peux évaluer ce nouveau contenu à l'aide de l'outil *What's your new NAME ?* (voir pages 52-53)

## 7 RENOUVELER LES OBJECTIFS

Chaque année, il est intéressant de faire le point sur ta formation pour évaluer où tu en es, ce qu'il faudrait redynamiser, les sujets de formation à changer, etc.



COMPÉTENCES À FAIRE ÉVOLUER	OBJECTIFS	RESSOURCES		FORMATIONS À SUIVRE		
		INTERNES	EXTERNES	JOURNÉE BON TO GO	JAMU	RELAYS
Exemple : former au quotidien	1. Savoir préparer la réunion de parents avec les staffs 2. Favoriser le partage d'expérience inter-staffs 3.	- parents - CU - animateurs en cours de T1-T2-T3	Yapaka		X former au quotidien	X (penser à demander à mon équipe fédérale)
	1. 2. 3.					
	1. 2. 3.					
	1. 2. 3.					
	1. 2. 3.					
	1. 2. 3.					



	MISE EN PRATIQUE		ÉVALUATION			
AUTRES	PROJET : CE QUE VOUS COMPTEZ FAIRE	RÉALISÉ : CE QUI A ÉTÉ FAIT EFFECTIVEMENT	N	A	M	E
	Projet : - réunion de parents du 23 mai - multiplier les expériences d'échanges inter-staffs	- rencontre avec quelques parents pour savoir ce dont ils ont besoin - réunion : testée et approuvée avec les parents ! 😊 - CU de partage d'expérience				
	Projet :					
	Projet :					
	Projet :					
	Projet :					
	Projet :					
	Projet :					



05

**Fixer les priorités  
de l'unité**



# Ton unité dans le mouvement scout

Tous les bénévoles, toutes les associations scoutes dans le monde œuvrent pour une même mission. Dès lors, tous cherchent à agencer des projets pour atteindre des objectifs et faire en sorte que le mouvement reste en mouvement... Quatre niveaux de priorités (mission, identité, destination et plan d'action) sont travaillés à l'échelle mondiale, fédérale et de l'unité.

## Quatre niveaux et trois dimensions

### 1. Mission

La mission (voir pp.4 et 5- chapitre 1), c'est **le but fondamental du scoutisme**, sa raison d'être, ce pourquoi il existe. Elle n'est ni très longue ni compliquée à comprendre, mais elle est puissante en termes d'objectifs à atteindre.

### 2. Identité

Cette mission rayonne directement sur l'identité, c'est-à-dire sur les caractéristiques qui permettent aux membres d'un même groupe de **se sentir tous liés**. L'identité est avant tout scout, composée des valeurs du scoutisme, mais elle a aussi d'autres spécificités qu'elle peut mettre en avant.

**Identité scout** : l'OMMS (Organisation mondiale du mouvement scout) a défini une identité scout à partir des intuitions de Baden-Powell. Elle est partagée par tous les scouts dans le monde.

Définition de l'OMMS : « *Mouvement éducatif pour les jeunes, fondé sur le volontariat, le scoutisme est non partisan et ouvert à tous sans aucune distinction, conformément au but et à la méthode conçus par Baden-Powell.* »

**Identité fédérale** : à l'instar des autres organisations scoutes nationales, notre fédération partage l'identité scout mondiale définie par l'OMMS, et ajoute à celle-ci des spécificités qui lui sont propres, et partagées par l'ensemble des unités qui la composent. Ces spécificités sont compilées dans un document s'intitulant *Notre Identité*, qui s'axe autour des quatre éléments suivants : l'engagement des animateurs, l'accueil de tous, une spiritualité active et ouverte à la différence, et une gouvernance durable et équilibrée.

**Identité d'unité** : l'unité spécifie encore un peu plus son identité, en fonction de ses membres, tout en incluant l'identité scout mondiale et fédérale.



Une **unité scout** regroupe le conseil d'unité (animateurs et équipe d'unité), des scouts de 6 à 18 ans, partageant un même lieu de vie avec des partenaires (parents, commune, voisins...) et s'intègre dans la société dans laquelle elle vit.



### 3. Destination

La vision ou la destination, ce sont les rêves et **aspirations à très long terme**, partagés par les membres d'un même groupe. La mission et l'identité rayonnent sur cette destination.

**Vision mondiale** : l'OMMS définit une vision, avec des buts à atteindre et des échéances régulières.

Ex. : une des six priorités stratégiques de la Stratégie pour le scoutisme est Diversité & inclusion. Dès lors, l'OMMS produit des outils pédagogiques et des modules de formation autour de l'accueil de tous en s'inspirant de pratiques d'associations scoutes du monde entier.

**Destination fédérale** : la fédération définit une destination à atteindre, en tenant compte de la vision mondiale.

Ex. : dans la Destination 2033 définie par Les Scouts, le paragraphe *Un mouvement pour chacun* souligne que le mouvement est accessible à tous et reflète la diversité de la société. Dès lors, la fédération Les Scouts développe un partenariat avec une association qui organise des formations à l'accueil de tous.

**Destination d'unité** : chaque unité définit ses rêves et aspirations pour les 9 à 12 prochaines années, en s'inspirant de la destination fédérale et de la vision mondiale.

Ex. : l'unité XL021 accueille un scout issu d'un public ne connaissant pas ou peu le scoutisme.



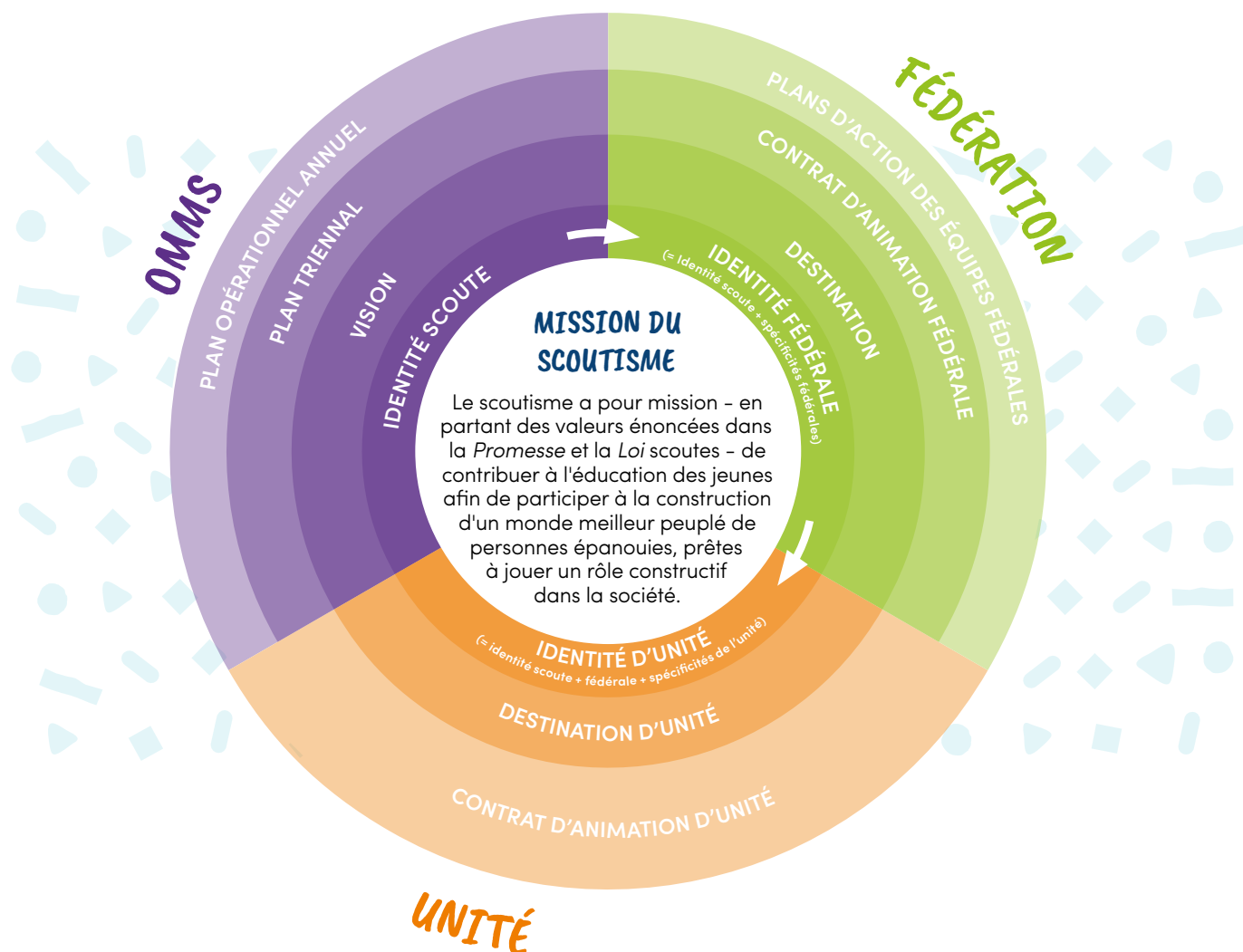
## 4. Plan d'action

Cette mission, cette identité et cette destination rayonnent sur les actions prioritaires, rêvées par un même groupe, **menées en deux ou trois ans**.

- Comme son nom l'indique, le **plan triennal** de l'OMMS décrit les éléments sur lesquels cette dernière concentrera ses efforts durant trois ans.
- La fédération regroupe l'ensemble des priorités qu'elle portera durant trois ans dans le **contrat d'animation fédérale**, établi par l'assemblée fédérale et piloté par le président fédéral et son équipe.
- Dans son **contrat d'animation d'unité**, chaque conseil d'unité identifie les petits et grands projets à mener sur les deux années à venir, dans le but d'atteindre la destination d'unité et de remplir toujours au mieux la mission du scoutisme, selon les réalités spécifiques de l'unité.

## Un schéma

Le schéma ci-dessous t'aide à comprendre comment les priorités de l'unité s'inscrivent dans la lignée des réflexions menées par ailleurs.



Ce processus fonctionne également dans l'autre sens. Le contrat d'animation influence la destination. Et l'identité se doit d'être en permanence le reflet de ce qui se vit dans le groupe. Tout cela, toujours dans le but de mettre en œuvre la mission du scoutisme.



### RESSOURCES

- Le plan triennal, disponible sur [scouts.org](https://scouts.org)
- Le contrat d'animation fédérale, téléchargeable sur [lesscouts.be](https://lesscouts.be)
- Le double kit CU *Construire et faire vivre le contrat d'animation d'unité*

# Quatre niveaux pour mon unité

La mission première du conseil d'unité est de tout mettre en œuvre pour proposer un scoutisme de qualité, qui fasse grandir chaque scout, tout en étant engagé dans la société dans laquelle nous vivons. Mais qu'est-ce qu'un scoutisme de qualité ? Comment savoir si notre unité va dans la bonne direction ? Quelles sont ses forces et quels sont les domaines dans lesquels elle peut s'améliorer ?

Concrètement, pour être la plus opérationnelle possible, chaque unité travaille sur les quatre niveaux.



## 1 La mission du scoutisme



Ce texte (voir pp.4 et 5- chapitre 1) montre que le scoutisme a plus qu'un but : il se sent responsable d'une mission dans la société.

Partagée par tous les scouts du monde, la mission doit influencer chaque décision prise en unité, ainsi que toutes les animations proposées aux scouts.



## 2 L'identité de l'unité



L'identité d'un groupe est constituée des **traits et caractéristiques** propres à ce groupe ou aux personnes le composant. Chaque unité a une identité scout, partagée par tous les scouts de la fédération et du monde, mais elle a aussi des spécificités culturelle, pédagogique, spirituelle ou des valeurs qu'elle souhaite particulièrement mettre en avant.

### Les enjeux d'une identité d'unité

- Faire en sorte que chaque animateur ait conscience des caractéristiques identitaires de l'unité et du scoutisme de manière plus générale.
- Réviser l'identité de l'unité pour qu'elle colle toujours à la réalité.
- Communiquer l'identité de l'unité à l'extérieur, en ce compris aux parents des scouts.

### Des pistes concrètes pour construire l'identité de l'unité

- Un groupe composé de l'équipe d'unité et d'animateurs rédige une **proposition** d'identité de l'unité pour la faire valider par l'ensemble du conseil d'unité.
- L'équipe d'unité présente l'identité de l'unité aux **futurs animateurs** et leur explique les différents choix d'identité posés en conseil d'unité.
- Le conseil d'unité **relit** l'identité de l'unité **une fois par an** et la **modifie** si cela s'avère nécessaire.
- Le conseil d'unité décide des éléments de l'identité de l'unité qui seront **rendus ou non publics**, et par quel moyen y arriver (via les réseaux sociaux, le site de la fédération, le site d'unité, etc).
- Le conseil d'unité envoie le **logo** de l'unité à la fédération.
- L'équipe d'unité présente l'identité de l'unité dans un **relai** des équipes d'unité.



#### RESSOURCES

- Tu souhaites construire l'identité de ton unité en CU ? Consulte le kit CU *Identité d'unité*.
- Le kit CU *Mixité et coéducation* permet de réfléchir à ces deux thématiques.



### Pour soutenir la réflexion

- Quels sont les éléments caractéristiques de l'unité ?
  - Nom de l'unité
  - Code de l'unité (ex : XL021, etc.)
  - Logo de l'unité
  - Couleurs du foulard
  - Uniforme
  - Symbole lors des rassemblements
  - Devise de l'unité
  - Chant d'unité
- Quelles sont les valeurs les plus mises en avant dans l'unité ? Quelle est l'histoire de l'unité ? Quand a-t-elle été créée et par qui ?
- Quelle est la localisation de l'unité, son lieu de rassemblement ?
- Quels sont le jour, l'horaire général et la fréquence des réunions ?
- À quelle période l'unité part-elle en camp ?
- Comment se vit l'accueil de tous et toutes dans l'unité ?
- Quelles sont les tranches d'âge pour les branches d'animation ?
- L'unité vit-elle la coéducation ? Dans toutes les sections ou dans quelques-unes seulement ?
- L'unité vit-elle en partenariat avec une autre unité scout ou un autre mouvement de jeunesse ?
- Quel type d'animation à la spiritualité est proposé dans l'unité ? Comment est-elle rendue active et ouverte à la différence ?
- L'unité donne-t-elle une place aux parents ou aux anciens ? Si oui, quelle est-elle ?
- Quelles sont les activités spécifiques de l'unité ?
- L'unité organise-t-elle un événement récurrent ?
- D'autres éléments participent-ils à la construction de l'identité de l'unité ?

## 3 La destination de l'unité



Une destination d'unité est la compilation des rêves, des aspirations et des **projets à long terme** pour l'unité. Cette vision est prise pour les **9 à 12 prochaines années** et sera mise en œuvre par les conseils d'unité de plusieurs générations d'animateurs au travers des différents contrats d'animation d'unité. La destination d'unité permettra donc d'installer une cohérence dans les projets de l'unité au fil des années. Par exemple, des enjeux comme les locaux de l'unité ou le nombre de membres se réfléchissent à un horizon plus long que deux ans.

### Les enjeux d'une destination d'unité

- Rêver à ce que l'unité voudrait être dans 12 ans.
- Avoir une vision à long terme de l'unité.
- Inscrire les projets d'unité dans la durée.
- Distinguer les projets à long terme (jusqu'à 12 ans ou plus) et les projets à court terme inscrits dans les contrats d'animation d'unité.

### Des pistes concrètes pour construire la destination d'unité

- Pour aider les animateurs à **imaginer le futur** de l'unité, leur demander de se transposer, eux, dans douze ans (en couple, avec ou sans enfant, avec un métier ou aux études, en Belgique ou à l'étranger...). Une autre manière de les aider est de prendre des photos de scouts d'aujourd'hui et de les inviter à les imaginer demain.
- Le conseil d'unité parcourt les derniers contrats d'animation d'unité pour identifier les **sujets récurrents**. Ceux-ci pourraient alors devenir une priorité de la destination si la thématique nécessite d'être travaillée encore durant quelques années.
- Le conseil d'unité peut **s'inspirer** de plusieurs documents pour créer sa propre destination : la vision mondiale, ainsi que la destination et le contrat d'animation fédérale de la fédération Les Scouts.
- Le conseil d'unité s'inspire des différents piliers utilisés pour la création du contrat d'animation d'unité (voir pp.68 - 69) pour décider des **thématiques** qui devront figurer dans la destination d'unité.



- Le conseil d'unité imagine ensemble les thématiques qui figureront dans la destination d'unité. Ensuite, c'est un **petit groupe** composé de quelques animateurs et membres de l'équipe d'unité qui écriront la destination d'unité pour la soumettre au conseil d'unité pour validation.
- Le conseil d'unité **prend l'avis** de personnes extérieures à l'unité à propos de la destination (une autre équipe d'unité, un cadre fédéral, etc.).
- La destination est **passée en revue tous les deux ans** pour confirmer la pertinence de la laisser telle quelle, pour repréciser une priorité ou pour en clôturer une et la remplacer par une autre.



### Pour soutenir la réflexion

- Le conseil d'unité connaît-il les fondamentaux du scoutisme ?
- L'unité propose-t-elle un parcours scout complet ?
- Les animateurs et l'équipe d'unité se forment-ils régulièrement ?
- Les animateurs sont-ils conscients de leur mission ?
- L'unité participe-t-elle aux décisions de la fédération ?
- Le conseil d'unité est-il cogéré par les animateurs et l'équipe d'unité ?
- Les finances de l'unité sont-elles gérées de manière transparente au sein du conseil d'unité ?
- L'unité dispose-t-elle d'une vision à long terme concernant la gestion du local ?
- La communication au sein de l'unité et en-dehors de l'unité est-elle réfléchie ?
- L'unité a-t-elle un impact sur la société d'aujourd'hui et de demain ?
- L'unité se positionne-t-elle comme un acteur éducatif des jeunes ?
- Quelle place l'unité donne-t-elle à la cogestion en son sein et dans les sections ?
- De quelle manière l'unité est-elle ouverte à l'accueil de tous ?
- L'animation scout permet-elle d'aider chaque scout à grandir dans les cinq domaines de développement (moral/spirituel, intellectuel, physique, affectif et social) ?
- Quelle fraternité l'unité souhaite-t-elle développer avec les autres unités, les autres scouts ?
- L'unité développe-t-elle des partenariats à long terme ?
- L'unité peut-elle envisager de soutenir la création d'une autre unité pour offrir le scoutisme à plus de jeunes ?



### RESSOURCES

Tu souhaites :

- t'inspirer de nos textes fondateurs ? Consulte le *Corpus de textes fondamentaux* ;
- construire ou revoir la destination de ton unité en CU ? File télécharger le kit CU *Destination d'unité*.



## 4 Le contrat d'animation d'unité



Tous les deux ans, l'équipe fédérale met en route le processus de mise en place de la nouvelle équipe d'unité. Une partie essentielle de ce processus repose sur la **construction du nouveau contrat d'animation d'unité** (CAU). Car le mouvement a besoin de **continuité** tout en ayant la volonté de se développer dans une société en constante **évolution**.

# Identité

Destination : 12ans

CAU  
2 ans

CAU  
2 ans

CAU  
2 ans

CAU  
2 ans

CAU  
2 ans

CAU  
2 ans

### Les enjeux d'un contrat d'animation d'unité

- Définir des **priorités** et organiser la vie de l'unité.
- **Co-construire** un plan d'action avec les animateurs pour susciter leur adhésion (comme au sein des sections où le scoutisme est vécu en cogestion, les animateurs s'impliqueront davantage dans un plan d'action qu'ils ont contribué à créer).
- S'appuyer sur le principe de **responsabilité collective** (la mise en œuvre du contrat d'animation d'unité ne repose pas uniquement sur les épaules de l'équipe d'unité, mais bien sur celles de chaque membre du conseil d'unité).

### Un outil concret pour construire le contrat d'animation d'unité : le plan USO

L'outil présenté dans les pages suivantes, le plan **USO**, désigne un ensemble de piliers indispensables pour tendre vers une **Unité Scoute** la plus **Opérationnelle** possible.

Bien entendu, ton unité fonctionne déjà très bien sur certains points, mais la composition du conseil d'unité changeant fréquemment, il reste fort intéressant de prendre du recul et d'évaluer la situation régulièrement.

Le plan USO se conçoit comme un **guide** pour aider les unités à faire le point sur leur situation actuelle et à prioriser les projets futurs.

- Le conseil d'unité fait le **bilan** du contrat d'animation d'unité qui s'achève et en profite pour faire le point sur chaque pilier proposé dans les pages suivantes.
- Le conseil d'unité identifie les **enjeux à travailler** pour les deux années à venir.

### Pour soutenir la réflexion



Pour structurer la **construction du nouveau contrat d'animation d'unité**, vous pouvez organiser le document comme suit :

- Titre : « *Contrat d'animation d'unité - Année 20.... - 20....* »
- Intro : « *D'ici deux ans, le conseil d'unité aura fait avancer l'unité sur ces différents points, pour se rapprocher un peu plus des objectifs fixés dans la destination d'unité 20....* »
- Choix de 3 ou 4 priorités : citer l'objectif fixé en CU + dire ce que les animateurs prennent en charge et ce que l'équipe d'unité prend en charge.
- Clôture : « *Et en plus, le conseil d'unité souhaite...* »



### RESSOURCES

Des kits CU existent pour t'aider à travailler la plupart des piliers du plan USO plus concrètement avec les animateurs. Ils sont tous téléchargeables sur [lesscouts.be](http://lesscouts.be).



## Le plan USO en 11 piliers

# 01

### Un parcours scout complet, cohérent et ouvert à tous

Le conseil d'unité propose un parcours scout complet de 12 ans, cohérent entre toutes les branches, répondant à la mission du scoutisme et ouvert à tout enfant ou adolescent souhaitant rejoindre l'aventure scout.

# 02

### La cohésion de l'unité scout

L'unité est composée des différentes sections qui concourent toutes à un même objectif : remplir la mission du scoutisme. Le conseil d'unité veille à cette mission et favorise la convivialité au sein de l'unité. Il nourrit le sentiment d'appartenance de ses membres à l'unité, tout en étant ouvert à la fraternité scout mondiale.

# 03

### La mise en place des animateurs et de l'équipe d'unité

Les animateurs et l'équipe d'unité jouent un rôle essentiel dans la réalisation de la mission du scoutisme. Les premiers en sont les acteurs : ils animent les scouts, vivent en staff, se forment, font vivre l'unité, participent à la vie du mouvement... Tandis que l'équipe d'unité soutient et accompagne les animateurs dans leur mission : elle valorise, encadre l'engagement des animateurs, veille aux liens qui unissent chacun dans l'unité et est garante de la mise en œuvre du contrat d'animation de l'unité.

# 04

### Un conseil d'unité de qualité

Avec les scouts comme avec les animateurs, le conseil est le point de départ de toute action collective dans le scoutisme. Il est le lieu où chacun, en privilégiant l'écoute, participe activement aux discussions, décisions et à l'évaluation des différentes réalisations. Il organise la vie quotidienne, définit les priorités et prend en compte les envies de chacun. Il est également un lieu où chacun apprend à exprimer ses opinions et à respecter celles des autres.

# 05

### La formation des membres du conseil

Personne ne naît animateur ou membre d'équipe d'unité... Mais peu à peu, tout le monde le devient en se basant sur son vécu scout, en prenant le temps d'analyser ses expériences, en explorant de nouvelles pistes, en rencontrant d'autres personnes ayant le même rôle, en s'informant auprès de personnes ressources. Tout adulte, dans le mouvement scout, se forme à sa fonction : animateurs et membres de l'équipe d'unité suivent donc chacun un parcours de formation distinct.

# 06

### Les partenaires éducatifs de l'unité

L'éducation se fait à différents niveaux : l'éducation informelle (parents entre autres), l'éducation formelle (école entre autres) et l'éducation non formelle (mouvements de jeunesse entre autres). Le scoutisme fait partie de cette dernière car il est structuré et a une ambition éducative. Le programme est vaste et n'est mis en œuvre que quelques heures chaque semaine lors des réunions. Si des éducateurs, parents ou tuteurs ont choisi de mettre l'enfant chez Les Scouts, c'est sans doute avec un objectif (éducatif) derrière la tête. Ils donnent donc une place de partenaires éducatifs aux animateurs scouts de l'enfant.

# 07

## Le réseau de l'unité

Pendant l'année comme au camp, l'unité a au moins trois bonnes raisons de créer des partenariats avec son entourage.

- Exploiter toutes les occasions de connaître la société d'aujourd'hui pour y jouer un rôle et y apporter sa collaboration quand c'est possible.
- Promouvoir le scoutisme en parlant du projet de l'unité et en montrant que le scoutisme est ouvert à tous.
- Enrichir l'unité grâce aux compétences d'autres personnes.

# 08

## La communication

Dans une unité, chacun est amené à échanger avec de nombreux publics qui ont des habitudes et des préférences de communication différentes : dans son staff, au sein du CU, avec les parents, avec ses scouts... Le bon fonctionnement de l'unité et les relations entre tous les acteurs sont liés à une communication efficace. La croissance des réseaux sociaux et des échanges en ligne implique aussi d'être attentif à leur usage pertinent.

# 09

## L'unité s'engage

L'unité agit pour un monde plus durable en assurant le bien-être des générations présentes sans compromettre l'avenir des générations futures. Elle s'engage à travers quatre dimensions, les 4 P pour rendre le monde meilleur :

1. Planète : limiter l'impact de l'homme sur l'environnement
2. Prospérité : contribuer à la qualité de vie de toute personne
3. Personnes : se montrer attentif au bien-être de chacun
4. Participation : assurer la bonne gouvernance et la participation

# 10

## La participation de l'unité à la vie du mouvement scout

Participer à la vie du mouvement, ça booste, ça ouvre les esprits, ça donne des réponses, ça pose des questions, ça oriente, ça favorise la rencontre ! Et ce sont les scouts de l'unité qui en ressortent gagnants en ayant des animateurs qui se challengent en permanence... Divers espaces permettent cette rencontre entre le mouvement et les unités qui le composent : l'élection d'un délégué, les événements, comme *Scoutopia*, et les pôles et groupes de travail.

# 11

## Une gestion transparente du patrimoine

L'argent géré par l'unité appartient à ses scouts. Il est récolté via la participation financière des parents et les activités lucratives organisées par l'unité. Il est confié aux staffs selon leurs besoins pour assurer l'animation scout. L'argent est géré de manière transparente par le conseil d'unité puisqu'il est utilisé dans un seul but : mettre en œuvre la mission du scoutisme pour tous les scouts de l'unité. L'argent reste donc un moyen nécessaire au bon déroulement des animations scout, mais il doit garder la place qui lui revient et ne pas devenir une priorité.

Dans les pages suivantes, les 11 piliers sont détaillés et, pour chacun, de nombreux enjeux pour l'unité sont décrits ; s'y ajoute une liste non exhaustive d'exemples d'actions à mettre en place. Toutes glanées au fil des rencontres avec les équipes d'unité ou les animateurs, elles sont donc transposables à la réalité de ton unité. Et libre à toi/vous d'en ajouter d'autres...

# 01 Un parcours scout complet, cohérent et ouvert à tous

## Les enjeux du pilier

Une mission importante du conseil d'unité est de veiller à **proposer un parcours scout complet de 12 ans, cohérent entre toutes les branches, répondant à la mission du scoutisme et ouvert à tout enfant ou adolescent souhaitant rejoindre l'aventure scout.**

### L'unité a donc plusieurs enjeux devant elle :

- Offrir un parcours scout **complet** : le conseil d'unité met en œuvre le projet éducatif scout, qui se développe sur 12 ans, au cœur de quatre branches.
- Élaborer un parcours scout **cohérent** :
  - le conseil d'unité s'assure que chaque staff construise son Plan d'Animation de Section Scoute (PASS) : concrètement, les animateurs se basent sur les fondamentaux du scoutisme pour planifier les activités de l'année et se fixer des objectifs pédagogiques ;
  - le conseil d'unité a un regard sur l'animation scout proposée à travers les sections : tous ses membres travaillent ensemble pour faire grandir tous les scouts de l'unité ;
  - le conseil d'unité se coordonne pour faciliter le passage d'une branche à l'autre.
- Proposer un parcours scout ouvert **à tous et toutes** : l'unité accueille tout enfant ou adolescent souhaitant faire du scoutisme, peu importe son identité de genre, son orientation sexuelle, son origine, son milieu de vie, sa situation familiale, sa culture, sa religion, son éventuelle situation de handicap, etc.

## Idées de priorités concrètes pour rencontrer les enjeux

- Tous les staffs imaginent leur **Plan d'Animation de Section Scoute (PASS)** lors d'un conseil d'unité. Les PASS sont présentés et améliorés à partir des idées des autres staffs. Tous s'assurent de la **continuité** entre les sections (par exemple, par rapport à l'adhésion aux valeurs scout, l'accueil d'un jeune à besoins spécifiques...).
- Tous les staffs expliquent leur PASS aux **parents** des scouts de leur section.
- Le conseil d'unité se fixe un ou plusieurs **enjeu(x) éducatif(s)** (issu(s) des fondamentaux) à travailler **dans toutes les sections** pendant l'année et le camp.
- Le conseil d'unité identifie le **public** accueilli dans l'unité et le compare au public présent dans la commune ou le quartier afin de veiller à ce que la diversité présente dans le quartier se trouve représentée dans les mêmes proportions au sein de l'unité.
- Si nécessaire, le conseil d'unité réfléchit à la création de **nouvelles sections** pour assurer un parcours scout jusqu'à 18 ans.



- Les staffs se rencontrent en fin d'année pour faciliter le **passage des scouts** d'une section à l'autre.
- L'équipe d'unité organise un **échange d'expériences avec une autre unité** pour porter un autre regard sur l'animation vécue chez elle.
- Si l'unité gère une **liste d'attente** pour les inscriptions, elle s'organise avec les autres unités du groupe d'unités pour que chaque scout trouve une place dans une section scout. Une autre possibilité est d'envisager la création d'une nouvelle section, tout en faisant attention à garder une taille de conseil d'unité raisonnable. Si l'unité devient trop grande, il est également possible d'utiliser ce potentiel pour créer **une nouvelle unité**.
- Le conseil d'unité prévoit, trois fois par an, un **temps d'échange** sur le vécu des sections et les activités réalisées par chacune d'elles.
- Le conseil d'unité fait **connaître le scoutisme** dans le quartier comme un mouvement de jeunesse éducatif, ouvert et respectueux des convictions de chacun.
- Le conseil d'unité s'assure qu'**un enfant qui débute son parcours** chez les Baladins **termine** celui-ci chez les Pionniers avant de devenir éventuellement animateur.



## RESSOURCES

- Le kit CU *Vivre un parcours scout cohérent des Baladins aux Pionniers*.
- Le kit CU *Les outils de branche* (Baladins, Louveteaux, Éclaireurs, Pionniers).
- Le kit CU *Créer son PASS*.
- Le cahier *Accueil et passage*.



# 02 La cohésion de l'unité scout

## Les enjeux du pilier

D'après le dictionnaire Larousse, une unité est le « *caractère de ce qui est considéré comme formant un tout dont les diverses parties concourent à constituer un ensemble indivisible* ».

Le mot **unité** a donc tout son sens dans le scoutisme : l'unité est composée des différentes sections qui concourent **toutes** à un même **objectif** : remplir la mission du scoutisme. Il est alors indispensable que le conseil d'unité veille à cette mission et favorise la convivialité au sein de l'unité. La force d'une unité scout repose entre autres sur le sentiment d'appartenance, tout en étant ouverte à la fraternité scout mondiale.

## L'unité a donc plusieurs enjeux devant elle :

- Faire en sorte que chaque animateur se définisse comme un **animateur de l'unité** au service de tous les scouts.
- Considérer l'unité dans sa **globalité** et non comme la somme des sections, tant en termes de parcours éducatif scout qu'en termes relationnels entre les staffs.
- Construire un **esprit d'unité**, partagé par tous les membres de l'unité (scouts, animateurs et équipe d'unité) et leurs proches.
- Organiser régulièrement des **rencontres entre les scouts** des différentes sections.

## Idées de priorités concrètes pour rencontrer les enjeux

- Les animateurs participent au conseil d'unité non pas en tant qu'animateur de leur seule section mais visant l'**intérêt de tous les scouts** de l'unité.
- Chaque animateur comprend les **enjeux d'animation** de toutes les branches de l'unité.
- Deux fois par an, les scouts de l'unité rencontrent d'**autres scouts** de l'unité et/ou d'autres unités.
- Une fois par an, les **staffs** sont **mixés** : un animateur reste dans sa section pour rassurer les scouts, mais tous les autres animateurs rejoignent un autre staff pour préparer et animer la réunion.
- Le conseil d'unité se vit dans un **esprit convivial** où tout le monde se connaît.
- Le conseil d'unité compose les staffs de manière équilibrée et dans l'**intérêt des scouts**, en prenant en compte les nécessités d'expérience d'animation, les besoins de filles / garçons, le nombre de scouts par animateur, etc.
- L'objectif de la **fête d'unité** est de faire vivre l'esprit de l'unité à tous.
- L'unité a défini son **identité**.



## RESSOURCES

- Le jeu *Koh-Ésion*, disponible dans le *Ça se discute* n°215 et sur [lesscouts.be](http://lesscouts.be).
- Le kit CU *Identité d'unité*.



# 03 La mise en place des animateurs et de l'équipe d'unité

## Les enjeux du pilier

Les animateurs et l'équipe d'unité jouent un rôle essentiel dans la réalisation de la mission du scoutisme :

- les premiers en sont les **acteurs** : ils animent les scouts, vivent en staff, se forment, font vivre l'unité, participent à la vie du mouvement... ;
- tandis que l'équipe d'unité **soutient** et **accompagne** les animateurs dans leur mission : elle valorise, encadre l'engagement des animateurs, veille aux liens qui unissent chacun dans l'unité et est garante de la mise en œuvre du contrat d'animation d'unité.

## L'unité a donc plusieurs enjeux devant elle :

- Accompagner les personnes dès le processus de recrutement et leur faire prendre conscience de pourquoi elles sont là.
- Connaître la mission des uns et des autres au sein de l'unité et avoir conscience des droits et devoirs de chacun.
- Comprendre les critères et processus de mise en place de chacun dans son rôle.
  1. L'animateur est engagé par l'animateur d'unité.
  2. L'équipe d'unité est proposée par l'équipe fédérale au conseil d'unité pour élection.
  3. L'intendant est nommé par l'animateur d'unité.
- Respecter les processus de mise en place de l'équipe d'unité afin d'assurer la continuité dans l'unité, et allier transparence et démocratie.
- (Re)lire et s'approprier le *Code qualité des adultes* à chaque rentrée.
- Vivre *Ma Parole d'animateur scout* en conseil d'unité et lui donner une grande place symbolique, en utilisant les modèles de textes d'engagement.
- Vivre sa mission d'animateur ou d'équipe d'unité au quotidien avec les autres membres du conseil d'unité.

### Ma Parole d'animateur scout, c'est...

...s'engager à être  
**animateur**

en signant le *Code  
qualité de l'animation*.

...être animateur  
**scout**

en offrant du temps,  
du talent et du cœur.



## RESSOURCES

- Le kit CU *Ma Parole d'animateur scout*.
- Le module d'e-learning *Code qualité des adultes*.
- Le cahier *Cérémonies et célébrations*.
- La *Boussole de l'engagement*.

## Idées de priorités concrètes pour rencontrer les enjeux

### À propos des animateurs

- **Avant les camps**, le conseil d'unité dresse le profil des animateurs recherchés pour chaque staff afin d'avoir le temps de les trouver.
- L'équipe d'unité utilise la *Boussole d'engagement* d'un animateur lors de sa rencontre avec les futurs animateurs pour alimenter la discussion. L'animateur d'unité formalise leur engagement.
- Les animateurs signent le *Code qualité des adultes* avant leur entrée en fonction.
- Au début de chaque année scout, la **cérémonie de Ma Parole d'animateur scout** est organisée en conseil d'unité ou devant tous les scouts et leurs parents. À cette occasion, l'équipe d'unité offre l'insigne temps-talent-cœur à chaque nouvel animateur.
- Un animateur en fonction peut **parrainer** un nouvel animateur qui n'appartient pas à son staff (afin d'établir des connexions entre les différents staffs).
- L'équipe d'unité met en place des **mécanismes d'accompagnement** des animateurs tout au long de leur mission :
  - veiller à l'intégration des nouveaux arrivants ;
  - rencontrer chaque staff une fois par an ;
  - en fin d'année, faire le point sur l'année écoulée avec tous les animateurs (composer les groupes avec les animateurs ayant commencé l'animation en même temps) ;
  - rencontrer les animateurs au retour de formation.
- Chaque animateur peut **expliquer sa mission** à un scout, un autre animateur, un parent, etc.

### À propos de l'équipe d'unité

- L'équipe d'unité sortante veille à **transmettre** le plus d'informations possibles à ses successeurs.
- Pour rappel, toute **candidature** d'équipe d'unité doit être validée par l'équipe fédérale. Le conseil d'unité dresse le profil de la future équipe d'unité recherchée.
- Tout le conseil d'unité recherche des personnes qui ont envie de s'engager et les implique au fur et à mesure dans l'unité pour éviter des **transitions** abruptes.
- Les animateurs **recherchent** activement une nouvelle équipe d'unité.
- Les animateurs peuvent expliquer le rôle de l'équipe d'unité **aux futurs candidats**.
- Les animateurs participent à la **construction du contrat d'animation d'unité**.
- L'équipe d'unité prononce son **engagement** à la suite de l'élection, devant le conseil d'unité (mais cela pourrait aussi se faire devant tous les parents et les scouts).

# 04 Un conseil d'unité de qualité

## Les enjeux du pilier

L'expression **conseil d'unité** représente deux concepts distincts, bien qu'intimement liés :

- c'est un groupe de personnes composé de tous les animateurs de l'unité et de tous les membres de l'équipe d'unité ;
- c'est la **réunion** rassemblant ces personnes pour décider, travailler et réfléchir ensemble au scoutisme proposé dans l'unité.

Avec les scouts comme avec les animateurs, le conseil est le **point de départ** de toute action collective dans le scoutisme.

- Il est le lieu où chacun, en privilégiant l'écoute, participe activement aux discussions, décisions et à l'évaluation des différentes réalisations.
- Il organise la vie quotidienne, définit les priorités et prend en compte les envies de chacun.
- Il est également un lieu où chacun apprend à exprimer ses opinions et à respecter celles des autres.



### « Demande-le au scout. »

(Chez Les Scouts, nous avons choisi de modifier la citation de Baden-Powell "Ask the boy" pour la rendre plus inclusive : Ask the scout.)

Ces quelques mots résument parfaitement une des idées fondatrices du mouvement scout. Ils expriment la volonté d'établir une animation à l'écoute des jeunes, qui corresponde à leurs envies, et de les considérer comme des partenaires. Cela fonctionne aussi au cœur du conseil d'unité, en plaçant les animateurs au centre des décisions et en les considérant comme des interlocuteurs actifs.

## L'unité a donc plusieurs enjeux devant elle :

- Faire du conseil d'unité un lieu de prises de décisions, dans lesquelles les animateurs sont partie prenante, où la co-construction est au cœur des processus de réflexion.
- Réfléchir à la dimension éducative du scoutisme en conseil d'unité.
- Organiser la vie de l'unité.
- Mettre en place des conseils qui sont des espaces de rencontre, d'échange incluant des moments :
  - de formation ;
  - d'information ;
  - de décision ;
  - de teambuilding.

## Idées de priorités concrètes pour rencontrer les enjeux

- Les **sujets éducatifs** sont au premier plan dans l'ordre du jour : le temps de travail consacré à un sujet est proportionnel à l'impact sur le terrain.
- Les sujets abordés sont **vastes et variés**. Par exemple :
  - l'organisation de la journée des passages et une réflexion sur l'accueil dans les sections ;
  - un calendrier commun à toutes les sections et la fréquence régulière des réunions ;
  - la relation avec les parents ;
  - le recrutement des animateurs ;
  - les grandes lignes de la fête d'unité ;
  - les comptes et budgets de l'année ;
  - la création d'une nouvelle section ;
  - le programme du temps d'unité (TU) ;
  - tout point émanant du contrat d'animation d'unité.
- L'**agenda** du conseil d'unité est construit avec les animateurs en récoltant leurs idées de sujets et en les intégrant.
- L'équipe d'unité prépare des **dispositifs** pour accompagner les animateurs et leur permettre de s'impliquer : les méthodes de travail sont dynamiques et adaptées aux habitudes des jeunes adultes. Un point d'attention est accordé aux profils introvertis et aux animateurs les moins expérimentés.
- **Chaque staff prépare** et anime, à tour de rôle, un conseil d'unité avec l'équipe d'unité. Il propose et prépare un sujet qui lui tient à cœur pour en discuter en conseil d'unité.
- Le conseil d'unité fait attention à la **taille du groupe** pour les débats. Si le nombre de personnes présentes est trop élevé, les temps en plénière sont minimisés au profit de discussions en petits groupes.
- Le conseil d'unité organise des **commissions de travail** tout au long de l'année. Chaque animateur participe à l'une d'elles. Chaque commission est mandatée pour un travail précis par le conseil d'unité et le gère en autonomie.
- Le conseil d'unité se réunit au moins **cinq fois par an**.
- Le conseil d'unité s'octroie des **moments de détente** pour apprendre à se connaître.
- Des **comptes rendus** sont rédigés et une **planification du suivi des actions et des décisions** est mise en place.



## RESSOURCES

- Le *Kit conseils*, disponible sur le site.
- Le cahier *L'animation des grands groupes dans les conseils d'unité*.

# 05 La formation des membres du conseil d'unité

## Les enjeux du pilier

Personne ne naît animateur ou membre d'équipe d'unité... Mais peu à peu, **tout le monde le devient** :

- en se basant sur son vécu scout ;
- en prenant le temps d'analyser ses expériences ;
- en explorant de nouvelles pistes ;
- en rencontrant d'autres personnes ayant le même rôle ;
- en s'informant auprès de personnes ressources.

Tout adulte, dans le mouvement scout, se forme à sa fonction : animateurs et membres de l'équipe d'unité suivent donc chacun un parcours de formation distinct. À l'issue de leur parcours, les animateurs obtiennent deux brevets :

- le **brevet d'animateur en centre de vacances** pour autant que les conditions d'accès soient respectées (homologué par la fédération Wallonie-Bruxelles) ;
- le **brevet d'animateur scout** (woodbadge), reconnu par l'Organisation mondiale du mouvement scout (OMMS) et symbolisé par les buchettes.

C'est ce dernier uniquement qu'obtiennent les membres de l'équipe d'unité, une fois les premières étapes de leur propre parcours de formation réalisées.

## L'unité a donc plusieurs enjeux devant elle :

- Motiver chacun des membres du conseil d'unité à suivre son parcours de formation pour :
  - remettre en question ses pratiques d'animation ;
  - se développer sur le plan personnel ;
  - améliorer de ce fait la qualité de l'animation.
- Organiser le TU :
  - une fois par an ;
  - en résidentiel ;
  - pour tous les membres du conseil d'unité ;
  - avec un programme établi conjointement lors d'un conseil d'unité.

## Idées de priorités concrètes pour rencontrer les enjeux

- Chaque animateur et membre de l'équipe d'unité connaît et comprend le **parcours de formation** qui lui est proposé.
- Le conseil d'unité encourage les scouts à participer aux **événements fédéraux** qui leur sont réservés (*Weekends Brevets*, *Be a pi*) car il est démontré que cela les motive à se former lorsqu'ils sont pionniers de dernière année ou lorsqu'ils deviennent animateurs.
- Au plus vite, chaque animateur et membre de l'équipe d'unité entame son parcours de formation.
- Le conseil d'unité encourage chaque **pionnier** de 2<sup>e</sup> année, âgé d'au moins 16 ans et qui prévoit de devenir animateur, à s'inscrire aux pi-days, première étape du parcours de formation des animateurs.

- Le conseil d'unité aide ses membres et les pionniers à se créer un **plan de formation** :
  - il rappelle si nécessaire l'engagement à se former ;
  - il présente une liste de formations existantes ;
  - il prépare un planning de formation qui préserve la fréquence et la qualité des réunions des sections ;
  - il veille à suivre l'inscription et le retour de formation des animateurs ;
  - etc.
- Lors des réunions du conseil d'unité, chaque personne ayant participé à une formation fait un **retour au reste du groupe** (info intéressante, ressenti, découverte à mettre en œuvre, etc.).
- L'équipe d'unité rencontre l'animateur ou le staff pour **débriefer** avec lui sa formation.
- Au moins une fois par an, le conseil d'unité fête la **fin des parcours de formation**, au travers de la remise des buchettes, par exemple par l'équipe fédérale.
- Les **animateurs responsables** sont brevetés et tous les autres animateurs sont en cours de formation ou brevetés.
- Le conseil d'unité connaît les différentes formations **complémentaires** au parcours de formation prévu (secourisme, photo, International, etc.) proposées par la fédération ou par des partenaires extérieurs et invite ceux qui le souhaitent à les suivre.
- Au minimum un membre de l'équipe d'unité est présent à chaque **relai** organisé par l'équipe fédérale.
- L'équipe d'unité participe à la Journée annuelle des équipes d'unité (**JANU**) chaque année.
- Le conseil d'unité prend du temps pour échanger sur les **sujets des articles** parus dans les revues de la fédération.
- L'équipe d'unité organise le TU en même temps que l'évènement fédéral pour les animateurs (**Scoutopia**) et y participe en conseil d'unité
- Certains modules du TU sont pris en charge par un animateur qui a des **compétences particulières** en la matière ; par exemple, le module Santé, sécurité et hygiène (obligatoire tous les deux ans) est animé par un animateur qui a terminé ses études d'infirmier.



## RESSOURCES

- Le cahier *La formation des animateurs scouts*.
- L'article du *Sachem* 295 *La fabuleuse aventure du Temps d'Unité*.
- L'article du *Sachem* 307 *Construire un module de formation*.
- L'affiche ou le flyer *Le parcours de formation*.
- Le kit CU *Mode d'emploi pour la construction d'un TU*.



# 06

## Les partenaires éducatifs de l'unité

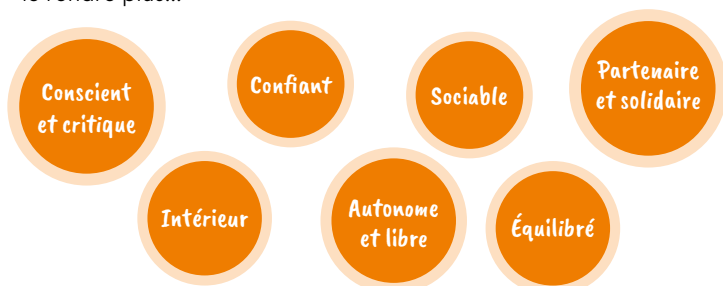
**Point d'attention :** dans ce pilier, le mot parent comprend toute personne ayant la charge éducative d'un enfant (éducateur, parent, tuteur).

### Les enjeux du pilier

L'éducation se fait à différents niveaux :

- **L'éducation informelle** (parents entre autres) : elle n'est pas le fait d'un établissement d'enseignement ou de formation, elle ne conduit pas nécessairement à un diplôme et n'est pas structurée. Elle intervient parallèlement à d'autres activités d'apprentissage et peut être fortuite ou intentionnelle.
- **L'éducation formelle** (école entre autres) : elle est offerte par un établissement d'enseignement ou de formation et conduit à un diplôme. Elle est structurée.
- **L'éducation non formelle** (scoutisme entre autres) : elle n'est pas le fait d'un établissement d'enseignement ou de formation et ne conduit pas nécessairement à un diplôme. Elle est cependant à la fois structurée et intentionnelle.

Le scoutisme est une forme d'éducation non formelle, puisqu'il est structuré et qu'il a une **ambition éducative** pour chaque jeune : le rendre plus...



Le programme est vaste et n'est mis en œuvre que quelques heures chaque semaine lors des réunions scout. Si des parents ont choisi de mettre l'enfant chez Les Scouts, c'est sans doute avec un objectif (éducatif) derrière la tête. Ils donnent donc une place de **partenaires éducatifs** aux animateurs scouts de l'enfant.

### L'unité a donc plusieurs enjeux devant elle :

- Se positionner comme partenaire éducatif et mettre en avant son rôle éducatif dans la société.
- Établir un partenariat avec les autres acteurs éducatifs.
- S'il y a une unité sœur (c'est-à-dire une unité affiliée chez Les Guides qui se trouve au même endroit et qui collabore, temporairement ou à plus long terme, avec l'unité scout), définir ensemble les principes éducatifs de l'unité.



#### RESSOURCE

- Le kit CU *La relation avec les parents*.

### Idées de priorités concrètes pour rencontrer les enjeux

- Chaque staff rencontre les parents au moins deux fois par an et aborde le **rôle éducatif du scoutisme**.
- Le conseil d'unité informe les parents de l'**engagement bénévole** des animateurs et de l'équipe d'unité.
- Le conseil d'unité a conscience des **réalités familiales** des scouts et des contraintes d'organisation qui y sont liées.
- Le conseil d'unité définit, avec les parents, le meilleur **moyen de communication** avec eux.
- L'unité respecte les choix éducatifs des **unités voisines** et entretient un **dialogue positif** avec elles sur ce thème.
- Des parents **font partie** de l'équipe d'unité.
- Tous les deux ans, un temps de formation de TU est prévu concernant la **relation aux parents**.
- Les parents sont **informés à l'avance** des données pratiques pour les réunions, weekends et camps de leur enfant.
- Le conseil d'unité prévoit une ou plusieurs activités **impliquant les parents** pendant l'année. Exemples :
  - les parents prennent en charge une réunion scout pendant les examens des animateurs ;
  - un staff organise un tournoi sportif regroupant des parents et les scouts ;
  - des membres du conseil d'unité organisent un weekend scout pour les parents.



# 07

## Le réseau de l'unité

### Les enjeux du pilier

Pendant l'année comme au camp, l'unité a au moins trois bonnes raisons de créer des partenariats avec son entourage.

- Exploiter toutes les occasions de connaître la société d'aujourd'hui pour y jouer un rôle et y apporter sa collaboration quand c'est possible.
- Promouvoir le scoutisme en parlant du projet de l'unité et en montrant que le scoutisme est ouvert à tous.
- Enrichir l'unité grâce aux compétences d'autres personnes.

### L'unité a donc plusieurs enjeux devant elle :

- Comprendre son environnement pour s'y intégrer activement.
- Établir et entretenir des partenariats avec les personnes et associations proches.
- S'impliquer dans les lieux de participation et de représentation du quartier ou de la commune.
- Savoir présenter son unité.

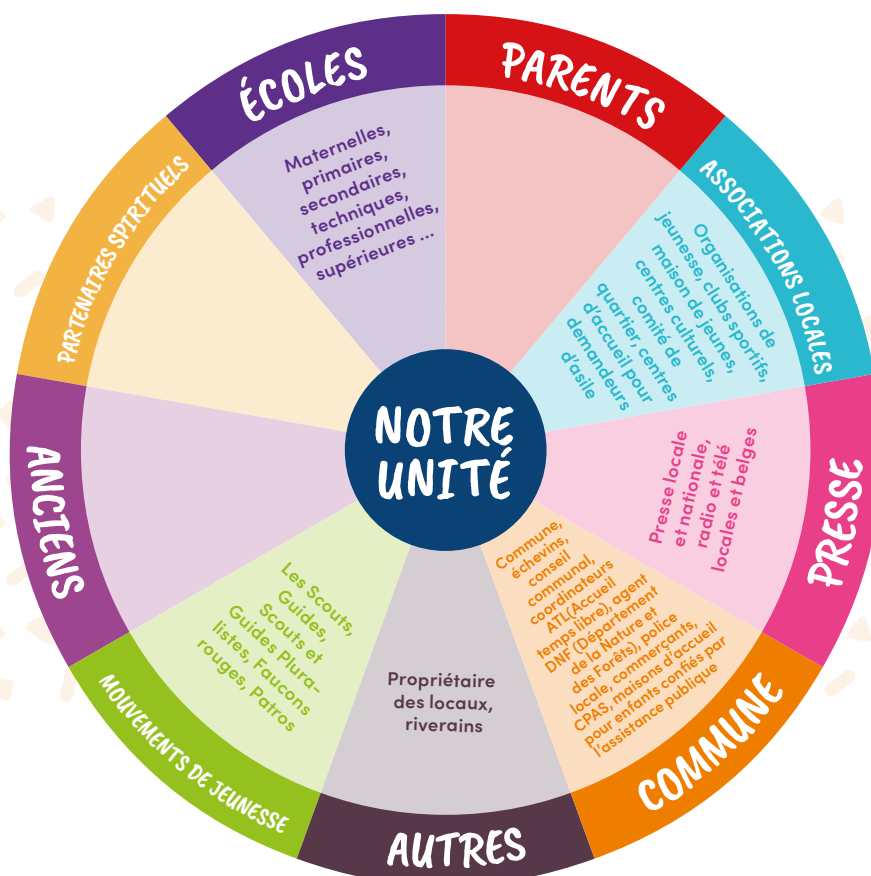


### RESSOURCES

- Le kit CU *Un partenariat gagnant*.
- Le kit CU *Question d'image*.
- Le cahier *Tisse ton réseau*.

### Idées de priorités concrètes pour rencontrer les enjeux

- Le conseil d'unité **liste** ses partenaires locaux proches.
- Des membres du conseil d'unité **rencontrent** une fois par an les partenaires de l'unité.
- Le conseil d'unité construit un **scout'main** avec un ou des partenaires locaux.
- Le conseil d'unité tient à jour les **informations publiques** qui le concernent.
- Tous les membres du conseil d'unité signent la **convention** lorsqu'elle est rédigée avec les propriétaires des locaux de l'unité pour son utilisation.
- Le conseil d'unité entretient de bonnes relations avec les **autres utilisateurs** des locaux et les **voisins**.
- Chaque staff signe un **contrat de location** pour tous les weekends et pour le camp qu'il organise (un modèle est disponible sur lesscouts.be).
- Le conseil d'unité communique les dates de ses événements majeurs au responsable de l'**agenda du bulletin communal**.
- L'équipe d'unité joue un rôle de **médiateur** en cas de tension entre deux parties.
- La place que les **anciens** occupent encore dans l'unité est bien définie.



# 08

## La communication

### Les enjeux du pilier

Dans une unité, chacun est amené à échanger avec de nombreux publics qui ont des habitudes et des préférences de communication différentes : dans son staff, au sein du CU, avec les parents, avec ses scouts... Le bon fonctionnement de l'unité et les relations entre tous les acteurs sont liés à une communication efficace. Je ne vais pas échanger de la même manière avec un animateur de mon staff qu'avec un parent. La croissance des réseaux sociaux et des échanges en ligne implique aussi d'être attentif à leur usage pertinent. Pour bien communiquer, l'émetteur identifie le **contenu** à transmettre, prépare un **message** clair, liste toutes les personnes concernées par le **message**, choisit le meilleur **canal** de communication et envoie l'information au bon **moment**.

### L'unité a donc plusieurs enjeux devant elle :

- Utiliser à bon escient les moyens de communication à sa disposition.
- Communiquer de manière assertive et non violente en se basant sur des faits, en faisant entendre quel sentiment ceux-ci éveillent, en identifiant le besoin sous-jacent et en formulant une demande à son interlocuteur.
- Garantir l'accès à l'information pour toutes les personnes concernées par celle-ci.
- Définir le mode de communication privilégié par l'unité et par les sections :
  - en interne du conseil d'unité ;
  - vers les scouts ;
  - vers les parents ;
  - vers l'extérieur de l'unité.
- Définir une politique de gestion de l'image du scoutisme véhiculée par l'unité, par les scouts et par les animateurs.
- Promouvoir une image de scoutisme de qualité.

### Idées de priorités concrètes pour rencontrer les enjeux

- Chaque membre du conseil d'unité communique de façon **non violente**.
- Le conseil d'unité utilise un **même canal de communication**, identifié et accepté par tous pour s'informer (les dernières nouvelles, les rapports du conseil d'unité, etc.).
- Le conseil d'unité utilise les **plateformes** de partage de documents.
- L'accès aux **photos et coordonnées** (nom et prénom, adresse postale, numéro de téléphone... des animateurs) est sécurisé par un mot de passe personnel donné à tous les scouts et leurs parents.
- Le **site d'unité** est régulièrement mis à jour.
- En début d'année, les parents valident ou non la **politique de diffusion des images** de leur enfant.
- Les parents sont informés **à l'avance** des données pratiques pour les réunions, weekends et camps de leur enfant.
- L'équipe d'unité participe aux **relais** du groupe d'unités pour s'informer sur le mouvement et transmettre cela au conseil d'unité.
- Le conseil d'unité décide des actions qu'il souhaite **communiquer vers le grand public**, comme les actions de service réalisées.
- Les listings sont à jour dans Desk pour utiliser la fonction d'export en vue d'un **publipostage**.



### RESSOURCES

- Le kit CU *Améliorer la communication dans le staff et l'unité.*
- Le kit CU *La vie virtuelle de mon unité.*





# 09

## L'unité s'engage

### Les enjeux du pilier

L'unité **agit** pour un **monde plus durable** en assurant le bien-être des générations présentes sans compromettre l'avenir des générations futures. Elle s'engage à travers quatre dimensions, **les 4 P pour rendre le monde meilleur** :

1. **Planète** : limiter l'impact de l'homme sur l'environnement.
2. **Prosperité** : contribuer à la qualité de vie de toute personne.
3. **Personnes** : se montrer attentif au bien-être de chacun.
4. **Participation** : assurer la bonne gouvernance et la participation.

Cet engagement met en œuvre deux des articles de la *Loi scout* : « *Le scout s'engage là où il vit.* » et « *Le scout rend service et agit pour un monde plus juste.* ».

### L'unité a donc plusieurs enjeux devant elle :

- Être attentive aux **enjeux sociétaux** du moment pour s'engager selon les besoins.
- Contribuer à l'avancement des **Objectifs de développement durable** (ODD) définis par les Nations unies en 2015.
- Mettre en place des **scout'mains**, c'est-à-dire des actions pour rendre service à d'autres et renforcer la solidarité, les échanges et les partages.
- Évoluer vers un monde plus durable à **tous les niveaux** de l'unité (sections et conseil d'unité) et lors de **tous ses évènements** (réunions, camps, fête d'unité...).
- Être consciente de l'**impact positif** de cet engagement.

### Idées de priorités concrètes pour rencontrer les enjeux

- Le conseil d'unité s'informe sur ce que sont les **Objectifs de développement durable** (ODD), s'y sensibilise et se met en action avec les scouts pour les faire avancer.
- Chaque section de l'unité construit et vit un scout'main avec ses scouts au moins deux fois par an. Elle s'assure que celui-ci soit **conscient, utile, suivi, gratuit et enrichissant**.
- L'unité remet en question la **durabilité de ses évènements** et fait évoluer ses pratiques.
- Le conseil d'unité veille à effectuer des **achats écoresponsables**.
- Les sections organisent une **campagne zéro déchet** dans et en-dehors de l'unité.
- Le conseil d'unité met en place un **système d'échange et de prêt de matériel** avec les unités avoisinantes.
- Un **budget équilibré** est garanti pour chaque section.
- Les **émotions** et les **besoins** de chaque scout sont pris en compte.
- Le conseil d'unité s'assure du bien-être physique et psychique de chacun de ses membres en mettant en œuvre la **politique Safe from harm** (politique fédérale de protection des membres).
- Chaque jeune a sa place dans l'unité **quelle que soit son individualité**.



- Les décisions prises au sein de l'unité sont discutées **avec l'ensemble des personnes concernées**.
- Une attention particulière est portée à la **qualité de la relation** entre tous les acteurs de l'unité.
- Après un acte engageant, le groupe organise un conseil pour mettre en évidence **les bénéfices obtenus**.



### RESSOURCES

- Le kit CU *Impact du scoutisme sur la société*.
- Le kit CU *Agir pour un monde plus durable*.
- Le kit CU *Du scoutisme dans les Objectifs de développement durable*.
- L'espace Scout'main sur lesscouts.be.
- Les outils Nature disponibles sur le site, dont *Wood'kit*, pour animer en forêt et en rivière, ou les supports pédagogiques de *Plant'Action*, ou encore les fiches *Vert le camp...*
- La politique Safe from harm sur lesscouts.be.



# 10 La participation de l'unité à la vie du mouvement scout

## Les enjeux du pilier

Participer à la vie du mouvement, ça booste, ça ouvre les esprits, ça donne des réponses, ça pose des questions, ça oriente, ça favorise la rencontre ! Et ce sont les scouts de l'unité qui en ressortent gagnants en ayant des animateurs qui se challengent en permanence...

Divers espaces permettent cette rencontre entre le mouvement et les unités qui le composent :

- l'élection d'un **délégué**, qui participe annuellement aux discussions sur les priorités du contrat d'animation fédérale et qui porte la voix de son unité à l'assemblée fédérale ;
- les **événements**, comme *Scoutopia* ;
- les **pôles et groupes de travail**, comme les pôles pédagogiques des branches.

## L'unité a donc plusieurs enjeux devant elle :

- Participer à la vie du mouvement et prendre part aux décisions de la fédération pour qu'elles soient le reflet de ce dont les unités ont besoin.
- S'intéresser et se sentir appartenir à un mouvement fédéral et mondial.
- Échanger des bonnes pratiques avec d'autres unités pour améliorer sans cesse le scoutisme proposé dans l'unité.
- Favoriser la rencontre avec des scouts d'autres horizons, proches ou lointains.
- Rendre les animateurs fiers d'être scouts.

## Idées de priorités concrètes pour rencontrer les enjeux

- Les animateurs mettent en place des **conseils de section intéressants et participatifs** pour former les scouts, dès les Baladins, à prendre part aux décisions qui les concernent. Demain, ils seront des animateurs du mouvement qui participeront aux décisions fédérales, forts de leur expérience issue des conseils vécus dans leur vie de scout.
- Le conseil d'unité **élit un délégué chaque année, prépare les décisions** qui sont discutées en fédération et **est représenté** dans toutes les instances où sont prises ces décisions.
- Le conseil d'unité participe aux **événements organisés par la fédération** pour les scouts, animateurs, équipes d'unité.
- Les sections qui partent à l'étranger rencontrent des **scouts locaux**, apprennent à se connaître et échangent sur leurs pratiques scout.
- L'animateur qui part en Erasmus pour ses études se renseigne et essaie de vivre aussi un **Erasmus scout**.



## RESSOURCES

Dans le *Kit conseils*, tu trouves des fiches d'activités pour dynamiser le conseil en fonction de l'objectif poursuivi.  
**Plus d'infos sur [lesscouts.be](https://lesscouts.be).**



# 11 Une gestion transparente du patrimoine

## Les enjeux du pilier

L'argent géré par l'unité appartient à ses scouts. Il est récolté via la participation financière des parents et les activités lucratives organisées par l'unité. Il est **confié aux staffs** selon leurs besoins pour assurer l'animation scout. L'argent est **géré de manière transparente par le conseil d'unité** puisqu'il est utilisé dans un seul but : mettre en œuvre la mission du scoutisme pour tous les scouts de l'unité. L'argent reste donc un moyen nécessaire au bon déroulement des animations scout, mais il doit garder la place qui lui revient et ne pas devenir une priorité.

### L'unité a donc plusieurs enjeux devant elle :

- Gérer l'argent de l'unité en toute transparence.
- Accompagner les animateurs en charge des finances de la section dans l'élaboration d'un budget réaliste de l'année et du camp.
- Établir un fonds de solidarité de l'unité pour aider les scouts (ou les animateurs) qui en ont besoin.
- Définir une politique éducative pour l'unité quant à la récolte d'argent réalisée par les scouts.
- Définir une politique d'unité pour la récolte de participations aux frais (PAF), en estimant le prix le plus juste à demander aux parents, animateurs, intendants.
- Réfléchir à la gestion durable des locaux et des biens de l'unité.

## Idées de priorités concrètes pour rencontrer les enjeux

- Les staffs et l'équipe d'unité construisent leur **budget d'année** (et de camp) et le présentent pour validation par le conseil d'unité.
- Les animateurs en charge des finances de section et l'équipe d'unité construisent ensemble le **budget de l'année pour l'unité**, avant qu'il soit validé en conseil d'unité.
- L'animateur d'unité est l'un des **mandataires** de tous les comptes de l'unité.
- L'unité organise la vente annuelle des **calendriers scouts** pour récolter de l'argent (et participe à la solidarité financière fédérale).
- **En fin de camp**, l'argent est rassemblé sur le compte de l'unité. Il est redistribué dans chaque section d'après le budget établi par le staff et selon le nombre de scouts qui y sont inscrits.
- Le staff réfléchit avec les parents **au prix le plus juste** pour partir en camp.
- Si l'unité est constituée sous forme d'une **ASBL** (et est approuvée par le conseil d'administration de la fédération), celle-ci est conforme aux statuts types.



### RESSOURCES

- Le kit CU *Comptes et budget de camp*.
- Le cahier *Les finances de l'unité*.



## Tes notes

## Tes notes





# Mon engagement d'animateur d'unité

## Si *Promesse*

Je souhaite, en mon âme et conscience, me joindre à la fraternité scout mondiale,  
rendre le monde meilleur et participer à la construction de la paix.

## Si renouvellement de *Promesse*

Lors de ma *Promesse*, j'ai souhaité, en mon âme et conscience, me joindre  
à la fraternité scout mondiale, rendre le monde meilleur et  
participer à la construction de la paix.

Aujourd'hui, en tant qu'animateur / animatrice d'unité, je renouvelle  
mon engagement à vivre chaque jour, au mieux, les valeurs de la *Loi* scout,  
à travers mon épanouissement personnel, social et spirituel.

En tant que responsable local du scoutisme, je m'engage à  
soutenir les animateurs, à accompagner chacun dans son parcours de formation,  
à participer activement aux relais et à emmener l'unité dans les actions  
du mouvement.

Je m'engage en outre à représenter l'unité auprès de ses partenaires.

Je m'engage à animer le conseil d'unité afin de construire ensemble une animation  
scout de qualité, de mettre en œuvre les priorités du contrat d'animation d'unité et  
de garantir la bonne gestion des aspects administratifs et de patrimoine de l'unité.

Cette mission, je la concrétise en m'engageant activement  
dans l'équipe d'unité de

---

Conscient-e des différents aspects de la mission de cadre local, je m'engage à  
les mettre en œuvre pour que le scoutisme puisse se vivre au mieux localement.

# Mon engagement d'équipier d'unité

## Si *Promesse*

Je souhaite, en mon âme et conscience, me joindre à la fraternité scout mondiale, rendre le monde meilleur et participer à la construction de la paix.

## Si renouvellement de *Promesse*

Lors de ma *Promesse*, j'ai souhaité, en mon âme et conscience, me joindre à la fraternité scout mondiale, rendre le monde meilleur et participer à la construction de la paix.

Aujourd'hui, en tant qu'équipier / équipière d'unité, je renouvelle mon engagement à vivre chaque jour, au mieux, les valeurs de la *Loi* scout, à travers mon épanouissement personnel, social et spirituel.

En tant que garant-e local du scoutisme, je m'engage à soutenir les animateurs, à accompagner chacun dans son parcours de formation, à participer activement aux relais et à emmener l'unité dans les actions du mouvement. Je m'engage en outre à représenter l'unité auprès de ses partenaires.

Je m'engage à participer au conseil d'unité afin de construire ensemble une animation scout de qualité, de mettre en œuvre les priorités du contrat d'animation d'unité et de garantir la bonne gestion des aspects administratifs et de patrimoine de l'unité.

Cette mission, je la concrétise en m'engageant activement dans l'équipe d'unité de

.....  
pilotée par

.....  
Conscient-e des différents aspects de la mission de cadre local, je m'engage à les mettre en œuvre pour que le scoutisme puisse se vivre au mieux localement.

**Merci**  
pour ton engagement à  
faire vivre le scoutisme !



5 421021 000094