

www.lesscouts.be Sachem

le magazine des équipes d'unité

Printemps 2026 - n°322



Sommaire

- Plonge dans l'atmosphère des camps !
- Allo, Scout Assistance ?
- Ensemble, on est mieux !
- La VRAS au cœur de chaque section
- Comment accompagner les staffs pour valider les camps ?
- La formation : tout un programme !

Être membre d'une équipe d'unité, c'est être le ou la garant-e de la qualité du scoutisme vécu par chaque jeune. Concrètement, cela signifie veiller à ce que l'animation soit fidèle à la mission du scoutisme et à ses valeurs, cohérente d'une section à l'autre et porteuse de sens tout au long du parcours de chacun-e des scout-es.

Cette responsabilité s'est déjà jouée tout au long de l'année, au travers d'un dialogue régulier avec les animateurs et animatrices, d'une présence bienveillante et d'un encadrement clair permettant d'anticiper bien des difficultés. Être disponible, écouter, conseiller : autant d'attitudes qui soutiennent les membres des staffs et renforcent la qualité de leur animation.

Les camps, moments forts de l'année, sont aussi des temps clés pour exercer ce rôle. Leur validation ne doit pas être une formalité, mais une occasion de challenger les projets, de questionner les intentions éducatives et de s'assurer que l'expérience proposée est pleinement scout, sécurisée et enrichissante. (Besoin de ressources ? Rends-toi vite en page 9.)

Un autre levier essentiel réside dans l'accompagnement des intendant-es. Les rencontrer, s'assurer qu'ils et elles comprennent leur rôle et formalisent leur engagement en les nommant et via la signature du *Code qualité des adultes*, contribue à structurer et sécuriser les camps.

Enfin, tu n'es pas seul-e. Différentes ressources sont à ta disposition, que ce soit Scout Assistance en cas de pépin ou ton équipe fédérale. N'hésite jamais à les solliciter. Leur rôle est de te soutenir, de t'outiller et de t'apporter un regard extérieur. (Curieux ? Fonce en pages 6-7.) S'appuyer sur ces ressources, c'est aussi garantir un scoutisme de qualité, fidèle à ses ambitions éducatives.

Sur ce, je te souhaite une belle fin d'année et de bons camps !

Laure-Anne, animatrice fédérale
en charge des équipes d'unité



édito



Plonge dans l'atmosphère des camps !

Apogée de l'année scout, le camp est attendu impatiemment par les animateurs, animatrices et scout-es de ton unité. Pour l'équipe d'unité, la période rimera avec visites de camps pour vérifier que tout se passe bien, mais n'oublie pas de profiter de ces moments hors du commun !

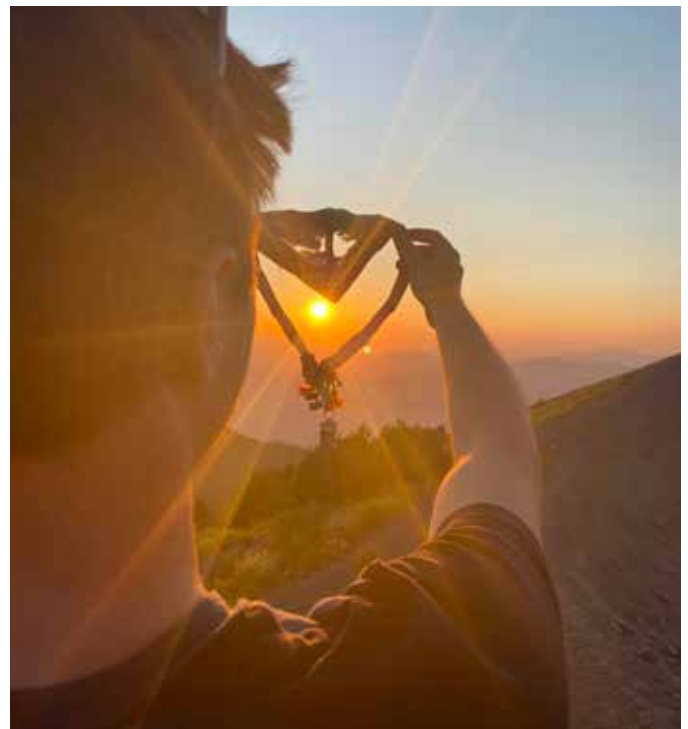
Quand tu penses aux visites de camps, peut-être penses-tu d'abord et avant tout aux kilomètres à parcourir, aux éventuels soucis à régler ou encore aux parents à rassurer. Mais si tu faisais aussi de tes visites de camps de belles opportunités de (re)vivre le scoutisme ?

Les visites de camps sont l'occasion de :

1. Observer les résultats de ton accompagnement tout au long de l'année

Rappelle-toi : quand tu as "signé" pour rejoindre l'équipe d'unité, tu pensais sans doute aussi à d'autres choses que payer les factures, rappeler aux parents de payer la coti, être derrière les animateurs pour qu'ils s'inscrivent au temps d'unité ou encore gérer les problèmes de locaux.

Eh bien, ça y est : le moment est arrivé ! Pendant quelques heures, tu vas pouvoir t'éloigner de ton ordinateur et profiter de vrais moments de scoutisme. Tu pourras voir que tout le suivi mis en place lors de l'année a porté ses fruits, que les staffs sont bien outillés et que les camps se déroulent au mieux.



2. Créer du lien avec les animateurs et animatrices...

Toute l'année, tu as accompagné les animateurs et animatrices, tu les as formés, faits grandir, construit un lien qui s'avère justement précieux durant les camps.

Le camp, c'est le moment où vous allez pouvoir vous poser et discuter de manière plus informelle. Tu peux leur donner quelques conseils en matière d'animation, s'ils en ressentent le besoin, mais aussi partager quelques anecdotes issues de ta propre expérience — surtout si tu as toi-même été animateur ou animatrice.

C'est aussi l'occasion de les rassurer s'ils en ont besoin, d'écouter ce qu'ils vivent sur le camp... ou tout simplement de discuter de choses plus légères et de renforcer votre relation. Une belle opportunité de montrer que tu es disponible pour eux.

Envie de pimenter un peu tes visites de camps ?

Mets tes sections au défi ! Propose-leur un défi à réaliser en ta présence ou après le passage de l'équipe d'unité : inventer une chanson ou une danse originale, réaliser une activité avec les riverains du camp, imaginer un nouveau sport...



3. ... et avec les scout-es !

Sur les camps, tu vas bien évidemment croiser les staffs, mais aussi les scout-es, que tu as peut-être un peu moins l'habitude de côtoyer. Pour eux, c'est l'occasion de mettre un visage sur ces mystérieuses chemises bleu clair qu'ils aperçoivent de temps en temps.

Entre deux activités, propose-leur un petit moment de détente : un match de foot, une bataille d'eau... Il y a fort à parier qu'ils te verront différemment après ça — et qu'ils accourront te dire bonjour la prochaine fois qu'ils te croiseront.

4. Participer pleinement à la vie du camp

Quitte à aller au camp, autant vivre ces quelques heures à fond. Et si tu prenais part aux activités du camp au moment de ton passage ? Les possibilités sont multiples (pour ne pas dire infinies) :

- préparer un grand ou un petit jeu — ou simplement y prendre part ;
- amener un gouter spécial ;
- être présent-e au moment des Promesses ou des totémisations ;
- organiser la veillée ;
- donner un coup de main à l'intendance ce jour-là ;
- animer un atelier ;
- ...

Bref, enfile ta casquette d'animatrice ou d'animateur scout : tu ne le regretteras pas !

5. (Re)vivre des moments forts du scoutisme

C'est au camp que se vivent certains des moments les plus symboliques du scoutisme : *Promesse*, totémisation... Ta présence peut apporter une dimension supplémentaire, un peu de solennité à ces cérémonies.

Que peux-tu transmettre de ton expérience à la section ? Que peux-tu proposer pour faire vivre pleinement les valeurs du scoutisme ? Et au-delà de ce que tu peux apporter, pose-toi aussi cette question : qu'as-tu envie d'en retirer, toi, en tant qu'adulte, bénévole et scout-e, en vivant ces moments avec eux ?

Prépare tes visites avec les staffs

Pour éviter de tomber comme un cheveu dans la soupe, prépare tes visites de camps en amont avec les staffs concernés. Cela fait plusieurs semaines qu'ils ont préparé leur programme de camp alors, si tu débarques avec ton super jeu en plein milieu de la journée des badges, il risque d'y avoir un léger souci. Vois avec les animatrices et animateurs quel serait le meilleur jour pour te rendre sur le camp et ce qu'ils pensent de ce que tu aimerais proposer durant ton passage.



Partir en visite de camp, c'est finalement profiter du grand air, renforcer les liens et se reconnecter à l'essentiel. Un bel aperçu du scoutisme, non ?



Allo,

Scout Assistance ?

NOUVEAU
NUMÉRO
02.508.12.13



Un·e scout·e perdu·e ? Des difficultés liées à la santé mentale ? Un·e scout·e qui se met en danger ? Respire ! Scout Assistance est là pour te donner un coup de main.

Un numéro d'urgence

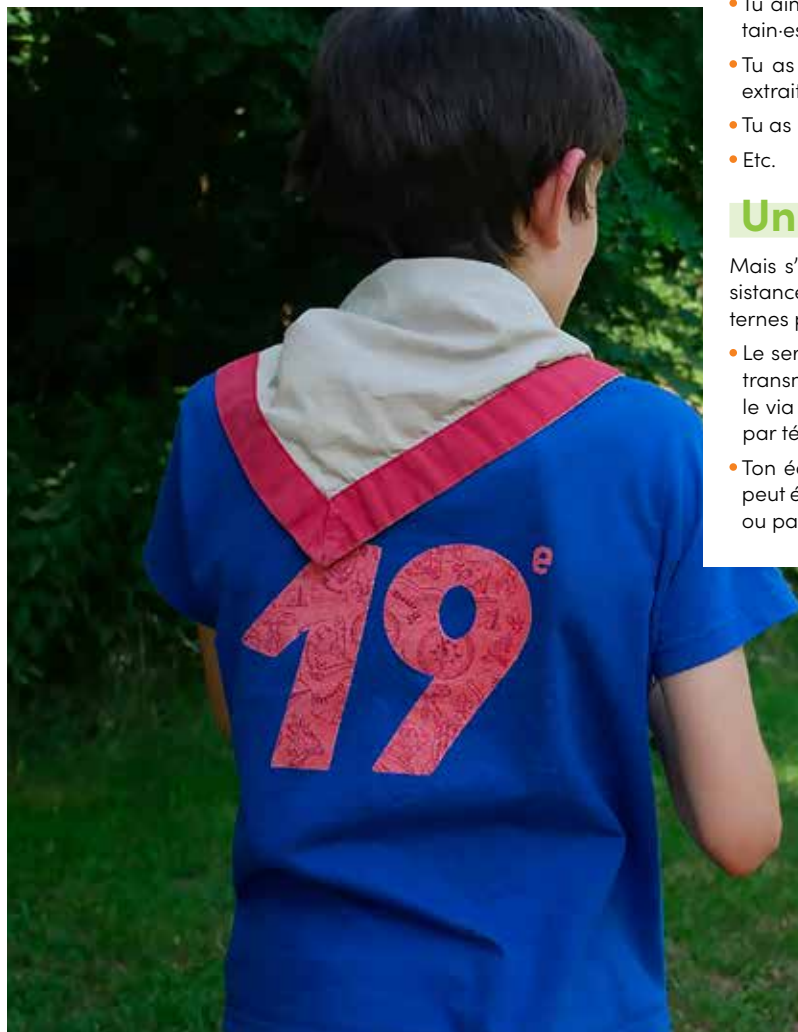
Scout Assistance est le numéro de garde de la fédération des Scouts pour les situations urgentes, accessible 24h/24 et 7j/7.

Scout Assistance prend le relai **en dehors des heures d'ouverture, lorsque la situation est urgente et nécessite un soutien immédiat.**

Par exemple :

- un accident grave pendant une activité ou un camp ;
- un problème important avec un jeune qui nécessite un accompagnement rapide ;
- une situation de crise dans l'unité.

Scout Assistance peut t'aider à **analyser la situation et te guider dans les premières actions à poser.**



J'appelle ou j'appelle pas ?



Ce service est assuré par des bénévoles de la fédération des Scouts. Il ne s'agit donc pas d'un *call center* comme celui du 112.

Voici quelques points d'attention avant d'appeler Scout Assistance :

- **En cas d'urgence vitale, appelle le 112 avant n'importe quel autre numéro.**
- **Pendant les heures d'ouverture, contacte toujours d'abord le siège de la fédération (02.508.12.00).**
- **Pour les questions administratives ou non urgentes, contacte le siège pendant les heures de bureau.**

Voici quelques exemples pour lesquels tu n'as pas besoin d'appeler Scout Assistance :

- Tu aimerais savoir s'il y a toujours des places en formation car certain·es animateurs ou animatrices de l'unité aimeraient y participer.
- Tu as une question concernant le *Code qualité des adultes* ou les extraits de casier judiciaire.
- Tu as un problème pour te connecter à Desk.
- Etc.

Un écosystème de soutien

Mais s'il est préférable de passer par un autre canal que Scout Assistance, à qui peux-tu demander de l'aide ? Plusieurs ressources internes peuvent t'aider :

- Le service Incidents de la fédération peut te donner des conseils, te transmettre des ressources, répondre à tes questions, etc. Contacte-le via le siège de la fédération par mail (lesscouts@lesscouts.be) ou par téléphone (02.505.12.00).
- Ton équipe fédérale est habituée à gérer des situations difficiles et peut également te guider, voire prendre le relai. Contacte-la par mail ou par téléphone.

Quelques bonnes pratiques

Voici quelques conseils liés à des situations spécifiques que tu pourrais rencontrer dans le cadre de tes missions.

Violences sexuelles entre mineurs

On peut définir les violences sexuelles, au sens large, comme tout acte à caractère sexuel commis sans le consentement libre et éclairé de toutes les personnes concernées.

Exemples d'acte à caractère sexuel : toucher les parties intimes de quelqu'un d'autre, se masturber en public, l'exhibitiionisme, etc.

Les adultes ont parfois une lecture biaisée des actes à caractère sexuel. Certains peuvent paraître graves alors qu'ils s'inscrivent dans le développement normal d'un enfant, et au contraire, certains pourraient être banalisés. C'est pourquoi nous t'invitons à analyser la situation à l'aide du cahier *Intimix*.

- Assure-toi que tout le monde est en sécurité et discute avec ton équipe fédérale des mesures à mettre en place.
- Si un enfant se confie à toi, dis-lui que tu le crois et remercie-le de t'avoir fait confiance.
- N'oublie pas de prévenir les parents ou les responsables légaux des jeunes concernés. Il est difficilement acceptable pour un parent d'apprendre les faits plusieurs jours plus tard, même si la situation n'est pas encore totalement clarifiée. Privilégie la transparence et fais-en des partenaires pour gérer la suite.

Alcool

Beaucoup de questions peuvent tourner autour de la gestion de l'alcool dans le cadre des activités scout. Tu trouveras un bon nombre de réponses dans la **position fédérale sur l'alcool** (sur lesscouts.be).

Mais concrètement, que peux-tu faire lorsque tu constates un problème lié à la consommation d'alcool ?

En tant que garant-e du scoutisme, tu veilles notamment à ce que les pratiques de l'unité respectent le *Code qualité des adultes* (CQA), et respectent donc la limite de 0,5g/l. Chaque personne doit être en pleine possession de ses moyens en toute circonstance. Prends les devants pour que le cadre soit clair et compris de toutes et tous :

- Invite le conseil d'unité à se mettre en réflexion autour d'une charte de consommation d'alcool.
- Organise un module de temps d'unité à ce sujet.
- Consulte la page du site concernant l'alcool.
- Propose au CU d'exposer sa charte aux parents de l'unité.
- Inclus les pionnier-es dans la réflexion.
- Etc.

Il existe différents niveaux de gravité dans les situations problématiques liées à l'alcool, ce qui demande donc des réactions adaptées. Le rappel de la règle est souvent un bon point de départ. Mais si la situation a mis en danger la sécurité des scout-es confiés à un staff, ou si le niveau d'alcool a entraîné un comportement inadapté, il est important de réagir plus fermement. Prends contact avec ton équipe fédérale pour obtenir des conseils.



Un bon message à faire passer aux staffs : « Vous devez toujours pouvoir expliquer aux parents, au bourgmestre ou à la presse ce que vous faites, en toute circonstance, et être capable de l'assumer. ».

Comportement difficile d'un-e scout-e

On a tous croisé des enfants qui nous ont donné du fil à retordre. Rappelle-toi qu'un enfant ayant un comportement difficile est souvent un enfant qui a besoin d'exprimer quelque chose. Voici quatre attitudes clés à adopter pour mieux gérer ces situations :

- **Soigne la relation avec le ou la scout-e** : on peut vite tomber dans le piège de s'écarter petit à petit du scout en question car on n'a plus envie d'avoir affaire à lui. On le range dans la case d'enfant difficile. Pourtant, il vaut mieux (re)construire un climat d'échanges positifs en favorisant un dialogue constructif, en lui montrant que tu l'écoutes activement, en prenant réellement son propos en considération, en l'estimant malgré tout, et en lui accordant encore ta confiance.
- **Utilise le filtre empathique** : même si c'est loin d'être un exercice évident, fais abstraction de ta propre manière de percevoir la situation et essaie plutôt de la voir à travers les yeux ou de la scout-e concerné-e. Cela te permettra de comprendre ce qui l'a poussé à agir de la sorte et de détecter quels besoins sont en jeu chez lui.
- **Ne juge que les faits** : ne juge que les faits et exprime-les-lui objectivement. Cela te permettra de communiquer ton désaccord tout en conservant une relation de qualité et respectueuse de l'un comme de l'autre. Préfère la phrase : « Je trouve ce comportement violent. » plutôt que : « Tu es violent. ».
- **Sois cohérent-e et impartial-e** : les règles doivent être les mêmes pour toutes et tous.

Lorsque tu es informé-e de l'une ou l'autre difficulté, discutes-en avec les parents ou les responsables légaux de l'enfant concerné avant d'arriver à saturation. Des solutions peuvent être trouvées tous ensemble.



Ensemble, on est mieux !

Proposer des animations qui permettent aux scout-es de devenir des personnes capables de jouer un rôle constructif dans la société dans le but de rendre le monde meilleur, en voilà un beau programme ! Cette mission ardue, les animateurs et animatrices donnent temps, talent et cœur pour la réaliser. Heureusement, nombreux sont les bénévoles engagés pour les accompagner, les soutenir, les former et replacer le cadre quand c'est nécessaire. Il y a les équipes d'unité, en première ligne, qui sont là au quotidien. Mais il y a aussi les équipes fédérales !

Qui ça ?

Les équipes fédérales. Tu sais, ces bénévoles qui portent le foulard blanc avec un liseré mauve et qu'on appelle souvent « la fédé ». Composée à 100% de bénévoles, chacune de ces équipes fait de son mieux pour soutenir chacune des unités de la fédération, et plus particulièrement celles du groupe d'unités qu'elles accompagnent.

Tous ces bénévoles sont engagés, convaincus par la mission du scoutisme, pour permettre à chaque scout-e de vivre une animation de qualité. Pour ce faire, les cadres fédéraux (autre petit nom pour désigner les membres des équipes fédérales) vont mener des actions variées : **former les bénévoles, participer à la vie du Mouvement** en organisant des actions, mais aussi en faisant **évoluer nos outils** et, *last but not least*, **soutenir les unités**.



Un accompagnement bienveillant

Le rôle de l'équipe fédérale est avant tout **humain**. Ses membres écoutent, conseillent et soutiennent. Ils interviennent à la demande des unités ou lorsqu'un besoin se fait sentir : accompagnement pédagogique, clarification des responsabilités, soutien ou, simplement, coup de pouce pour relancer la motivation. Les équipes fédérales peuvent aussi ouvrir des portes : proposer un outil concret, mettre en réseau avec une autre unité, orienter vers une formation pertinente.



Leur mission n'est pas de juger, mais de faciliter. Quand des cadres fédéraux participent à un conseil d'unité ou rencontrent un staff, c'est pour écouter, valoriser, encourager, accompagner. Leur présence est souvent synonyme de respiration : un moment pour prendre du recul, partager des réussites, identifier des pistes d'amélioration. Ils sont aussi des **relayers**, entre la fédération et le terrain. Ils font circuler les infos, les bonnes pratiques, les opportunités. **Bref, ils créent du lien.**

Comment les contacter ?

Trouve ton groupe d'unités sur notre page web dédiée aux cadres fédéraux : lesscouts.be > Contacts > Les cadres fédéraux.

Pour contacter une équipe fédérale : equipe.XXX@lesscouts.be
(les XXX correspondent à l'abréviation du groupe d'unités)





Tu te dis que prendre de la hauteur et accompagner de manière plus large nos animateurs et animatrices pourrait être chouette ? Toi aussi, tu peux rejoindre la structure bénévole d'encadrement et mener à bien les trois missions de cadre (ou seulement une partie). Intrigué-e ? Contacte ton animateur ou animatrice fédérale.

Plus d'infos sur lesscouts.be > Nous rejoindre > Devenir bénévole > Nous rejoindre dans la structure de soutien fédérale.

Et les visites de camps ?

Elles permettent aux cadres fédéraux de s'impregner de la réalité du terrain, de comprendre les besoins et d'adapter leur accompagnement, leurs formations et de trouver de l'inspiration pour créer de nouveaux outils.

Ces visites sont aussi l'occasion pour les staffs de demander de l'aide : animer une veillée, donner un coup de main au rangement du matériel, etc. Bref, un moment de partage et de soutien concret.

Ces visites ne sont pas là pour créer du stress, elles sont, à priori, annoncées à l'avance pour qu'elles tombent au bon moment.

Voir un camp de l'intérieur change tout : les cadres fédéraux y perçoivent les dynamiques d'équipe, les forces et les besoins. Et pour les équipes d'unité, c'est l'occasion de bénéficier d'un regard extérieur bienveillant et d'un renfort ponctuel qui soulage le staff au bon moment.

Et mon rôle dans tout ça ?

Tu l'auras compris, les cadres fédéraux sont là pour toi et pour ton unité. **Ton rôle est de garder le lien avec ton équipe fédérale et d'échanger avec celle-ci.** Que ce soit pour lui remonter une observation, poser une question, demander un conseil ou encore pour qu'elle t'accompagne dans ta mission d'encadrement des animateurs et animatrices.



Tu as aussi un rôle à jouer pour **introduire l'équipe fédérale auprès des staffs et clarifier leur mission.** Notamment, en leur expliquant que si l'équipe vient sur le camp ou lors d'un conseil d'unité, c'est avant tout pour échanger avec eux, les acteurs principaux, et pour s'impregner du scoutisme d'aujourd'hui !



L'union fait la force

Si tous les bénévoles de notre Mouvement – animateurs, animatrices, membres d'équipe d'unité et cadres fédéraux – n'ont pas tous et toutes la même mission, nous avons un but commun : offrir une animation scout de qualité.

Chacun-e peut œuvrer de son côté au service de ces scout-es. Mais en unissant nos forces, nos connaissances et nos compétences, et en développant une véritable **collaboration**, nous pouvons aller encore plus loin.

Alors n'hésite jamais ! Quelle que soit ta question, ta réflexion, ton besoin ... contacte ton équipe fédérale. Ensemble, vous pourrez réfléchir à la situation et trouver le meilleur moyen d'améliorer la qualité de l'animation proposée aux scout-es. Non seulement l'équipe fédérale sera ravie de pouvoir t'aider mais en plus, cela lui donnera l'occasion de s'impregner toujours plus de terrain.



La VRAS au cœur de chaque section

La vie scout est faite d'émotions, d'expériences fortes, de vivre ensemble. Aborder la vie relationnelle, affective et sexuelle (VRAS) dans le cadre scout permet d'accompagner ces réalités de manière éducative et bienveillante, afin d'aider les jeunes à grandir dans des relations saines et respectueuses.

Pourquoi ?

Parce que le scoutisme est un lieu de vie

Les jeunes y passent beaucoup de temps, et y vivent des expériences fortes (amitié, conflits, premiers amours, intimité, vie en groupe...). Ces situations font naturellement émerger des **questions** sur le corps, les relations, les limites, le consentement ou l'intimité. Faire une place à la VRAS permet d'**accompagner ces questions** plutôt que de les laisser sans réponse.



Parce que les animateurs et animatrices sont des figures de référence

Les scout-es se tournent souvent vers les membres de leur staff lorsqu'ils se posent des questions ou vivent une situation difficile. Avoir un minimum de repères en Éducation à la Vie relationnelle, affective et sexuelle (EVRAS) permet :

- d'accueillir la parole sans juger ;
- de poser un cadre clair ;
- de réagir de manière éducative et responsable.

Faire une place à la VRAS, c'est donner aux jeunes des repères pour vivre ensemble et grandir dans un **cadre sécurisé et bienveillant**.



Pour des relations respectueuses, en cohérence avec nos valeurs

Organiser des animations liées à la VRAS aide les jeunes à identifier ce qui est acceptable ou non dans les relations, à mesurer les conséquences de certains comportements et à savoir vers qui se tourner en cas de difficulté. En développant ces repères, ils sont mieux outillés pour vivre des relations respectueuses et éviter des situations problématiques (moqueries, pressions, gestes déplacés, certaines formes de harcèlement...).

Cette démarche s'inscrit pleinement dans la mission éducative du scoutisme :

- vivre ensemble dans le respect ;
- développer l'autonomie et la responsabilité ;
- apprendre à prendre soin de soi et des autres.

Faire une place à la VRAS, c'est former des jeunes respectueux, conscients et capables de construire des **relations saines**.



Comment ?

INTIMIX

Intimix, c'est LA **checklist** pour favoriser une vie relationnelle, affective et sexuelle de qualité au sein de chaque groupe ! En staff, les animateurs et animatrices choisissent un ou plusieurs points de la liste et débattent à partir des questions posées. Sur base de leurs échanges, ils s'accordent sur un fonctionnement commun, puis en parlent avec les scout-es. Au programme :

- l'organisation des espaces ;
- le logement ;
- les sanitaires ;
- les repas ;
- les règles de vie ;
- des relations épanouissantes ;
- le respect de l'individualité ;
- les émotions et besoins ;
- la complicité entre scout-es et membres du staff ;
- un staff où chacun-e a sa place.

Pour y jeter un œil, [lesscouts.be](https://www.lesscouts.be)



Page VRAS

Pour soutenir les staffs dans leur réflexion, toute une série d'outils sont sur la page VRAS du site : il y en a pour toutes les tranches d'âge, y compris pour le conseil d'unité ! Plus d'infos sur [lesscouts.be/vras](https://www.lesscouts.be/vras).

C'est ton rôle

Soutiens la démarche liée à l'éducation à la VRAS en :

- **encourageant les staffs** à aborder ces questions avec les scout-es ;
- **mettant à disposition des outils et ressources** pour aider les animateurs et animatrices à se sentir à l'aise avec ces sujets ;
- **veillant à un cadre de vie respectueux** dans l'unité (organisation des espaces, règles de vie, respect de l'intimité) ;
- **accompagnant les staffs** lorsqu'une situation sensible se présente.

Parles-en avant les camps pour que ceux-ci se passent au mieux.



Par Katia,
permanente pédagogique

Comment accompagner les staffs pour valider les camps ?

Avant l'été, les staffs préparent leur camp avec enthousiasme : activités, lieu, intendance, transports... Ton rôle est d'accompagner cette préparation et de t'assurer que tout est prêt pour vivre un camp scout de qualité, en toute sécurité.

Valider un camp ne consiste pas seulement à vérifier des démarches administratives. C'est aussi l'occasion d'échanger avec les staffs sur leur projet :

- Le programme est-il équilibré ?
- Est-il adapté à l'âge des scout-es ?
- Quels sont les objectifs des activités ?

En posant ces questions, tu aides les animateurs et animatrices à affiner leur réflexion et à construire un camp empreint de scoutisme.

Concrètement, plusieurs éléments méritent ton attention : le **programme**, le **budget**, l'**endroit de camp** et le contrat de **location**, l'organisation des transports, l'état du **matériel** ou encore l'engagement des **intendant-es**. Vérifie que toutes les personnes participant au camp sont bien inscrites dans Desk, afin qu'elles soient couvertes par les assurances.

L'équipe d'unité joue également un **rôle important dans le lien avec les parents et dans le suivi des démarches administratives** : information aux familles, fiches santé, contacts locaux, numéros d'urgence...

Une fois ces points vérifiés, tu peux **valider le camp dans Desk** et accorder ta confiance au staff pour vivre une belle aventure scout.



Retrouve la checklist complète pour valider un camp et tous les détails pratiques sur lesscouts.be, dans la **fiche pratique n°5 – Valider le camp**.

Le kit CU du moment : Planifier l'organisation d'un camp

Préparer un camp, c'est penser à beaucoup de choses en même temps : démarches, matériel, intendance, lieu de camp, transports... Ce kit CU propose d'aider les staffs à avoir une vue d'ensemble et repérer les grandes étapes de l'organisation : identifier les actions à mener et voir qui peut prendre quoi en charge. Une opportunité pour discuter avec les staffs et anticiper la préparation du camp.

Pourquoi l'adopter ?

- Avoir une vue claire des étapes de préparation du camp.
- Anticiper ce qu'il reste à faire et quand s'y mettre.
- Répartir les rôles dans le staff.
- Identifier les interlocuteurs utiles (parents, M. ou Mme Camp...).
- Favoriser la collaboration entre l'équipe d'unité et les staffs.





La formation : tout un programme !

Former les animateurs et animatrices fait pleinement partie des missions de l'équipe d'unité. Au quotidien, elle accompagne la montée en compétences et veille à la qualité de l'animation proposée aux scout-es. Le programme de formation est en cours de révision afin de mieux répondre aux réalités du scoutisme d'aujourd'hui. Tour d'horizon de ce qui change... et de ce qui continue à se vivre dans les unités.

Monter en compétences



Se former, c'est monter en compétences. Concrètement, c'est, pour chaque bénévole :

- acquérir de nouvelles aptitudes et connaissances ;
- renforcer des savoir-faire existants ;
- développer sa capacité à agir de manière plus autonome et plus efficace.

Différentes opportunités

Les animateurs et animatrices rencontrent diverses opportunités pour se former, chacune apportant un **bénéfice**.

La formation, qu'elle soit organisée au niveau local ou fédéral, permet aux animateurs et animatrices :

- de gagner en confiance et en autonomie ;
- de valoriser leur engagement, y compris dans un parcours professionnel.

La formation vise à améliorer la qualité de l'animation pour permettre aux scout-es de vivre des expériences riches. La mettre en place et la valoriser, c'est reconnaître concrètement l'**engagement des animateurs et animatrices** qui donnent du temps, du talent et du cœur, et choisissent de se former pour mieux accompagner chaque jeune.

🔍 Pour mettre en lumière les aptitudes acquises dans le cadre du scoutisme, utilise l'outil **Valorise tes compétences pour trouver un job**. Plus d'infos sur lesscouts.be.

Opportunités de formation	Formation formelle	Formation non formelle	Formation informelle	Formation par la pratique	Formation par le mentorat	Auto-formation
Type d'apprentissage	Structuré, système officiel, certifiant	Organisé hors du système officiel	Spontané (vie quotidienne, interactions sociales)	Expérimentation, exécution directe de tâche	Accompagnement par une personne expérimentée	Apprentissage autonome
Exemples	T1 - T2 - T3 - TU	TU - JANIM - Scoutopia	CU, réunion de staff...	Réunion, camp...	Réunion de staff, exploration...	Site, article du Ça se discute...



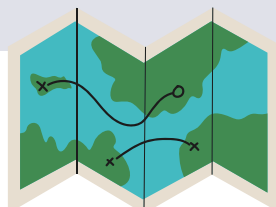
Former les animateurs et animatrices

L'une des **missions de l'équipe d'unité** est de former les animateurs et animatrices au niveau local. Concrètement, il s'agit d'organiser et animer le temps d'unité (TU), mais aussi de former le conseil d'unité au quotidien. L'équipe d'unité adopte alors une attitude et utilise des outils pédagogiques qui favorisent la mise en projet des participant-es.



Concrètement, pour t'aider

- Consulte le kit **Construire un TU** pour avoir des conseils notamment sur l'organisation, la préparation des modules, les démarches administratives, etc.
 - Visite la page des **kits CU** pour faire le plein de dispositifs clé sur porte.
- Plus d'infos sur lesscouts.be.



« Deemandez l'programme ! »

La fédération s'assure que l'organisation des formations formelles permette aux participant-es d'obtenir **deux certificats** : le Brevet d'animateur en centre de vacances (BACV) et le woodbadge (répondant aux exigences de l'Organisation mondiale du Mouvement scout). Au fil des ans, la société comme le scoutisme ayant évolué, des mises à jour du programme de formation ont été opérées régulièrement.

Mais le temps est venu de réviser ce programme plus en profondeur, toujours dans le respect de l'**arrêté Formation**¹ qui en définit notamment les contenus. Le travail est en cours et déjà bien avancé. Le nouveau programme introduit deux changements majeurs par rapport à l'ancien.

Des animateurs et animatrices généralistes

Deux constats ont été faits.

- Au fil de leur engagement, les animateurs et animatrices sont souvent amené-es à accompagner différentes branches.
- Dans le scoutisme, les jeunes vivent un parcours de 12 ans.

Il est donc précieux que la personne qui anime les baladins comprenne à quoi elle prépare les jeunes pour la suite, et que celle qui anime les pionniers sache ce que les scout-es ont déjà vécu dans les sections précédentes.

¹ <http://www.centres-de-vacances.be/organisateur/textes-de-references/index.html>, consulté le 02/04/2026.



C'est pourquoi **le nouveau programme de formation privilégie une approche d'animateur ou d'animatrice généraliste**. Chacun-e découvrira les propositions pédagogiques de toutes les branches autour d'un même élément de la méthode scout, puis approfondira plus spécifiquement celle d'une branche. Cette vision d'ensemble favorise une meilleure continuité dans le parcours des jeunes en permettant de comprendre comment se développent les différents outils au fil du parcours, renforçant ainsi la cohérence et l'impact de l'animation au sein de l'unité.

Un référentiel de compétences

Le nouveau programme est constitué de cinq compétences, elles-mêmes déclinées en composantes essentielles.

Mettre en œuvre les fondamentaux

- en comprenant la mission du scoutisme et le rôle de Nos fondamentaux ;
- en les traduisant dans des animations variées ;
- en accompagnant chaque scout dans son développement.

Assurer un cadre bienveillant

- en intégrant la relation éducative comme levier de bienveillance ;
- en construisant, avec les scout-es, un cadre de vie commun ;
- en prévenant les tensions et en intervenant avec justesse si nécessaire.

Prendre conscience de ses responsabilités et les incarner dans sa pratique d'animation

- en s'engageant dans un rôle d'animateur ou animatrice ;
- en assumant les responsabilités légales, morales et organisationnelles ;
- en étant un partenaire éducatif.

Reconnaître sa place dans le Mouvement et s'y investir

- en comprenant son rôle au niveau local ;
- en comprenant son rôle au niveau fédéral ;
- en comprenant son rôle au niveau mondial.

S'engager dans une démarche continue de formation

- en adoptant une posture réflexive sur sa pratique ;
- en mobilisant les ressources disponibles pour progresser ;
- en étant acteur ou actrice du changement dans sa section, en cohérence avec les valeurs et les orientations de la fédération.



C'est ton rôle

« Et moi, dans tout ça ? »

La mise en œuvre d'un nouveau programme de formation, qu'est-ce que ça va changer pour toi ? Rien. Ou presque...

Rien, car avec l'équipe d'unité, tu vas continuer à :

- former les animateurs et animatrices en CU et en TU ;
- rencontrer chaque membre du CU, avant son départ en T1, T2 ou T3, pour cibler ses besoins et définir son projet de formation ;
- à son retour, prendre des nouvelles et échanger sur ce qu'il ou elle a retenu, sur ce que cela a ouvert comme possibilité d'évoluer et définir comment le ou la soutenir ;
- ramener les questionnements qui sont nés lors des formations fédérales en CU pour construire le TU en fonction de ces besoins ;
- programmer des rendez-vous de suivi : apprendre de la théorie, c'est très bien, mais ce qui fait qu'un animateur ou une animatrice monte en compétence, c'est de vivre des expériences et de recevoir un feedback. Des outils pour Évaluer ensemble sont disponibles sur partage.lesscouts.be/conseil.

Ou presque, car les thématiques à aborder obligatoirement en TU vont évoluer. On t'en dit plus prochainement.

Soyons francs !

Transférer les acquis de formation

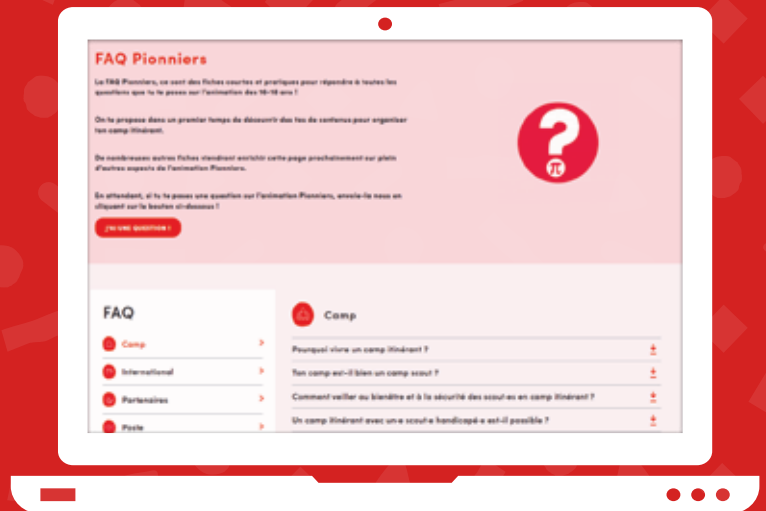
Quel que soit le type de formation vécue, l'enjeu est d'utiliser concrètement ce qui a été appris. On parle donc de transfert des acquis lorsque les connaissances, les attitudes ou les outils découverts en formation sont réellement réinvestis dans l'animation. Pour être utile, une formation doit donc aider les participant-es à **faire le lien** entre ce qui est découvert en formation et ce qui est vécu avec leur section.

Quelques **leviers** favorisent ce transfert :

- partir de situations d'animation réelles (jeux, conflits, organisation d'activités...) ;
- donner des outils simples et directement utilisables ;
- inviter les animateurs et animatrices à réfléchir à l'utilisation de ces apprentissages dans leur unité.

Soyons francs : une formation est vraiment réussie quand la **qualité de l'animation** vécue par les scout-es augmente.

Tu connais
la FAQ
Pionniers ?!



La FAQ Pionniers est un répertoire en ligne qui fournit
des réponses aux questions fréquentes
sur l'animation des 16-18 ans.



« Comment vivre l'Expédition ? Mon camp est-il bien scout ?
Comment dire au revoir dans le poste ? Comment préparer
un camp itinérant ? Comment faire son sac à dos ?... »



N'hésitez pas, en équipe, à la consulter pour :

- pouvoir en faire la promotion auprès des staffs Pi de l'unité ;
- avoir, vous aussi, une bonne connaissance de tout ce qui peut constituer une année Pionniers ;
- poser vos questions éventuelles sur l'animation des grands ados !



📱 Suivez-nous sur les réseaux sociaux

Les Scouts ASBL
rue de Dublin 21 - 1050 Bruxelles - Belgique
02.508.12.00 - lesscouts@lesscouts.be - lesscouts.be

Périodique trimestriel de la fédération Les Scouts ASBL
Éditeur responsable : Benjamin Visée
Rédactrice en chef : Laure-Anne Vandersteen

Les photos du *Sachem* sont utilisées à titre informatif
pour illustrer les activités de notre Mouvement.

Toute ressemblance entre les personnes qui s'y trouvent
et les situations décrites serait purement fortuite et in-
volontaire. Chaque membre peut demander l'arrêt de
l'utilisation d'une photo le représentant.

