



Printemps 2024

# Ça se n°229 discoute



PB-PP1B-9707  
BELGIE(N)-BELGIQUE

Dépôt Bruxelles X  
N°agr P107013

SPÉCIAL  
CAMPS



[www.lesscouts.be](http://www.lesscouts.be)

# Édito

## La fin justifie les moyens ? Pas toujours... Surtout lorsqu'il s'agit de récolter 8000 extraits de casier judiciaire par an.

Cet extrait de Machiavel n'est pas ma phrase pref'. On pourrait faire ce qu'on veut pour autant que l'objectif soit "juste". Tous les moyens sont bons pour atteindre le résultat. Bof quoi...

De quel objectif parle-t-on ? Nous assurer de la protection des jeunes qui nous sont confiés. Ok, ça me va ! Une animation bienveillante et bienveillante, c'est dans **Déclic**, le contrat d'animation fédérale 2024-2027, mais également dans le *Code qualité de l'animation* et dans notre politique de protection des jeunes et des adultes.

Quels sont nos moyens actuels ? La rencontre entre chaque animateur et son animateur d'unité. La signature du *Code qualité de l'animation*. Des formations. Un soutien rapproché par l'équipe d'unité et les cadres fédéraux. Des outils, des ressources. Un numéro d'urgence. J'en passe.

Le législateur, dans sa sagesse, souhaite que chaque bénévole de 20 ans ou plus montre patte blanche par la vérification de son casier judiciaire. Ma foi, pourquoi pas. Vérifier que tu n'as pas de condamnations incompatibles avec l'animation des jeunes est loin d'être idiot. C'est même plus que logique.

On aurait pu mettre en place un moyen "simple" de le vérifier : par exemple nous permettre de récolter les numéros NISS des bénévoles et les transmettre à l'administration pour vérification. Mais non, au final, la contrainte pèsera sur les animateurs et sur la fédération. Il nous est donc demandé de centraliser la récolte de 8000 extraits par an, d'en assurer l'analyse et la destruction. Sans moyens supplémentaires pour vous, ni pour nous.

Nous défendons l'objectif et nous respectons la loi. De ce fait, même en désaccord sur le moyen employé, après l'avoir combattue, et avec un peu d'amertume, nous mettrons en place cette nouvelle mesure. À partir du 1<sup>er</sup> mai, tous les bénévoles du Mouvement de plus de 20 ans devront remettre un extrait de casier judiciaire. Que cela n'entache pas votre motivation ni la nôtre à défendre des mesures moins lourdes à mettre en place.

Benjamin,  
président fédéral



## ✓ Carnet *Intimix* : un nouvel outil VRAS

Assure une **vie relationnelle, affective et sexuelle** (VRAS) de qualité grâce au carnet *Intimix*.

Tu y trouveras 10 points ainsi que des bonnes questions à te poser avant de partir en camp, ou même pendant l'année.

### Mode d'emploi

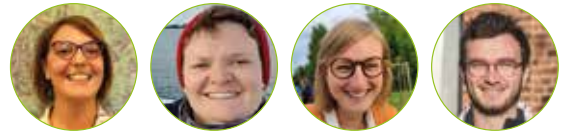
- Choisissez des points de la checklist à débattre en staff.
- Alimentez la discussion grâce aux questions du carnet.
- Accordez-vous sur un fonctionnement commun.
- Parlez-en avec les scouts.

Aborder des questions d'intimité au sens large ? Aussi simple qu'un check (ou presque) !



À découvrir sur

[lesscouts.be](https://lesscouts.be)



# Un cadre imaginaire pour chaque branche

**La légende des baladins, le Livre de la jungle, le monde de Nyeri et la grande randonnée : tels sont les cadres imaginaires proposés aux différentes branches dans notre fédération. Embarque avec nous dans ces univers qui répondent aux besoins et intérêts spécifiques de chaque tranche d'âge !**

## Un peu d'histoire



Dès le départ, Baden-Powell a instauré un cadre imaginaire pour le scoutisme. Les jeunes devenaient des explorateurs, menant des activités et s'identifiant aux vertus de ces personnages qu'ils imitaient. Cela visait à attirer les adolescents, groupe d'âge auquel la proposition scout originale était destinée. Encore aujourd'hui, les cadres imaginaires des branches sont des **environnements riches** dans lesquels le scoutisme se développe.

## Des avantages

Formés d'éléments symboliques tels que l'uniforme et les insignes, le jargon, les cérémonies, les chansons, les histoires et les personnages, les cadres imaginaires renforcent la vie en communauté et donnent de la cohérence à tout ce qui se fait.

Leur utilisation :

- ajoute des **éléments concrets** aux propositions de branche ;
- renforce le **sentiment d'appartenance** à un groupe de jeunes, unis dans le même but ;
- motive et donne une signification à l'**évolution** des jeunes, par l'utilisation de symboles (insignes, mais pas que) et de cérémonies ;
- communique les **valeurs** proposées par le scoutisme d'une manière attrayante et accessible aux jeunes, en utilisant un langage adapté à leur âge ;
- apporte une certaine **cohérence** aux activités ;
- encourage la **créativité** chez les enfants et les jeunes, les motivant à aller au-delà du commun, transformant l'ordinaire en extraordinaire.

## Beaucoup d'histoires

La légende des baladins, le Livre de la jungle, le monde de Nyeri et la grande randonnée sont des **propositions** de cadres imaginaires cohérents et adaptés à chaque tranche d'âge. Mais ils ne sont pas les seuls : rien ne t'empêche de garder les objectifs de base des outils liés à ces univers et de les envelopper dans un autre emballage, notamment lors du camp. Place aux aliens, aux dinosaures, à Harry Potter ou au monde des insectes !



## Un univers respectueux

Déguisements et accessoires jouent un rôle essentiel dans la création d'un cadre imaginaire, rendant l'expérience plus immersive. Cependant, certains costumes peuvent être inadéquats, constituant une **appropriation culturelle**. Cela se produit lorsque des éléments sont empruntés sans consentement à une autre culture, renforçant souvent des stéréotypes réducteurs. L'exemple des costumes d'Indiens, avec coiffe de plumes et tomahawk, perpétue des visions simplistes, basées sur des clichés coloniaux, négligeant la diversité et les réalités actuelles des peuples autochtones d'Amérique.

Parce que la diversité, la multiculturalité et l'ouverture aux autres font partie de nos valeurs fondamentales, il est important de réfléchir à nos pratiques, et de les remettre en question lorsque c'est nécessaire.





# La légende des baladins au camp

La légende des baladins est un cadre imaginaire composé d'histoires et de chansons rythmant la vie des baladins et baladines à la ribambelle. Elle contribue au développement des habiletés sociales (la vie en groupe, l'empathie, la confiance, les responsabilités...), tout en s'amusant.



## Le camp, cette première grande aventure

Pour certains baladins, le camp, même si c'est un moment très attendu, est une source de stress, loin du quotidien rassurant. Le cadre imaginaire, en plus de ta bienveillance légendaire, contribue à mettre les enfants en confiance et à **rendre cette aventure inoubliable**. Grâce à ce que tu mettras en place, les baladins apprendront à vivre ensemble, alimenter leurs souvenirs de petites choses qui leur sont importantes et faire évoluer leurs relations.

## Monsieur Loyal, une première approche des valeurs scouts

Monsieur Loyal est un support sur lequel les baladins écrivent, font écrire ou dessinent ce qui leur fait plaisir quand ils sont avec les autres baladins. Au fil du camp, le baladin y **exprime** ses sentiments et ses remarques et consulte ce que les autres ont exprimé. **Un premier pas vers les valeurs scouts !**



### Concrètement, au camp

- (Re)lis l'histoire *Monsieur Loyal* de *La légende des baladins* ou écoute la chanson du *Cha-Bala-Bala* !
- Propose un support ou réalise-le avec la ribambelle et (ré)explique comment l'utiliser.
- Assure-toi que chacun comprenne ce qu'on attend de lui.
- Prévois un moment pour découvrir ensemble tous les nouveaux mots sur le manteau de *Monsieur Loyal*.
- Le petit plus ? Utilise *Monsieur Loyal* comme point de départ pour **créer une charte de vie commune**.

## Le Coffre aux trésors : garder des traces de ses découvertes

Le Coffre aux trésors offre au baladin un espace personnel pour **conserver ses souvenirs** et renforce son sentiment de sécurité affective. Ces souvenirs sont particulièrement importants lors de ses premiers camps scouts.

Chacun conserve ce qu'il veut dans son coffre. Pour aider les baladins à se souvenir de ce qu'ils ont vécu, invite-les à se replonger dans leur coffre. Ils renforceront ainsi leur satisfaction personnelle. Veille à laisser au baladin la liberté de partager ou non ses trésors avec les autres.

### Concrètement, au camp

- Écoute la chanson du Coffre aux trésors issue du *Cha-Bala-Bala* !
- Prévois un moment où chacun décore son coffre sur le thème du camp par exemple.
- Crée une charte d'utilisation du Coffre en conseil de ribambelle (ce qu'on y met, qui peut l'ouvrir...).
- Invite les baladins à réouvrir leur Coffre aux trésors.

## Salut des artistes : accompagner celui ou celle qui quitte la ribambelle

Le Salut des artistes est un rituel important pour les baladins qui se préparent à passer chez les Louveteaux. Il rassure, permet d'exprimer des remerciements, et célèbre cette transition. Les baladins de première année saluent et remercient ceux qui partent, tandis que les plus grands prennent le temps de découvrir la vie à la meute. Tu joues ici un rôle crucial pour accompagner les enfants et les rassurer.

### Concrètement, au camp

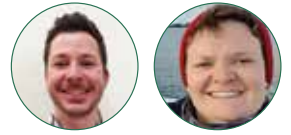
- Organise ce moment festif avec les baladins lors de la veillée de fin de camp.
- Propose la réalisation de cadeaux personnalisés.
- Lis l'histoire de *La légende des baladins*.
- Organise une journée passée avec la meute (avant ou pendant le camp).

Retrouve toutes les histoires de *La légende des baladins* dans le cahier à destination des animateurs ainsi que dans celui à destination des enfants.

Pour mettre en musique les moments de la vie de la ribambelle, fonce sur toutes les plateformes de streaming pour (re)découvrir le *Cha-Bala-Bala* !

Téléchargeable sur [www.lesscouts.be](http://www.lesscouts.be)





# La bande à Mowgli débarque au camp

Le Livre de la jungle, de Rudyard Kipling, est le cadre imaginaire des Louveteaux. Ses histoires, personnages, symboles, rituels, chansons et danses rythment la vie de la meute. Pendant l'année... comme au camp !

## « Jungle » ton camp

Même si le camp est habituellement l'occasion de vivre des aventures selon un **cadre imaginaire** spécialement choisi pour l'occasion (les pirates, le tour du monde, *Vice-versa*, la BD...), il est de coutume de conserver le *Livre de la jungle* comme toile de fond à certaines activités propres à la branche.

Les louveteaux n'éprouvent aucune difficulté à passer d'un cadre à l'autre. Entre deux grands jeux passés à combattre Gargamel ou à bâtir LegoCity, les louveteaux apprécient **revenir dans l'univers de la jungle de temps en temps**. Ça les aide à bien capter l'importance de certains moments ou à faire des liens avec ce qui est vécu pendant l'année. Enfin, ça renforce un peu plus leur sentiment d'appartenance à la meute.

N'hésite donc pas à **intégrer quelques bonnes doses de jungle** dans ton camp !

## À mettre en œuvre cet été

Outre le **Message au peuple libre** que les louveteaux de 2<sup>e</sup> année expriment au reste de la meute ou la **Course du printemps** à vivre à la toute fin du camp pour dire au revoir aux 4<sup>e</sup> sur le point de rejoindre la troupe... deux autres outils Louveteaux, sortis récemment, sont intéressants à vivre au camp !

## La Chasse aux Maitres-mots : explorer les valeurs scouts

Chaque année à la meute, les louveteaux sont invités à participer à une ou plusieurs **Chasses aux Maitres-mots**. Cette activité consiste à décortiquer de courtes phrases enseignées à Mowgli par les animaux de la jungle, les fameux Maitres-mots, pour en comprendre les grandes valeurs, les **expérimenter** et y **adhérer**.

Si tu ne l'as pas déjà, procure-toi vite le cahier double-face **La Chasse aux Maitres-Mots/Souvenirs de jungle** pour tout connaître sur cette proposition pédagogique.



Téléchargeable sur [www.lesscouts.be](http://www.lesscouts.be)

## Concrètement, au camp

- Invite les louveteaux, au travers d'une **grande activité finale**, à revenir sur les valeurs explorées durant les chasses de l'année et à en faire le bilan.
- Organise des **mini chasses** à vivre en meute ou en sizaine au fil du camp. Par exemple, chaque matin, on découvre une valeur lors du rassemblement, on l'expérimente dans les activités du jour et on débriefe avant le souper.
- Lis des passages, chaque soir au coin du feu, de l'histoire **Souvenirs de jungle**, présentant les 21 Maitres-mots et les valeurs qu'ils véhiculent.
- Tu peux également exploiter cette histoire dans une **veillée spéciale**.



## Les mowhas : vivre 1001 découvertes enrichissantes



Les mowhas consistent à vivre des activités favorisant l'acquisition de **nouvelles connaissances** ou **compétences**. Sous l'**arbre du Mowha**, les louveteaux font ensuite le point sur ce qu'ils ont appris, aimé et sur leurs envies futures.

La face A du cahier Louveteaux **La découverte** t'explique en détail comment mettre en œuvre cette proposition pédagogique durant l'année et au camp.

Téléchargeable sur [www.lesscouts.be](http://www.lesscouts.be)



Il existe **10 écussons** que les louveteaux peuvent coudre sur leur pull pour garder trace de leurs découvertes. Ils seront disponibles en scouteries avant les camps ! Alors, reste à l'affût et files-y faire ton stock en vue du camp dès qu'ils seront arrivés !



## Concrètement, au camp

- Installe un **arbre du Mowha** sur ton lieu de camp.
- Dédie une **journée** complète aux mowhas en permettant aux louveteaux d'explorer une ou deux racines à travers une multitude d'ateliers.
- Conclue cette journée par un **bivouac des mowhas** durant lequel les loups complètent leurs **traces de découvertes**.
- Organise la **fête des mowhas** à la fin du camp ou prépare celle-ci si vous préférez la vivre lors de la reprise de l'année, avant les passages.



# Bienvenue dans le monde de Nyeri

Un univers démocratique juste et respectueux peuplé d'éclaireurs et d'éclaireuses, d'animateurs et d'animatrices. Un feu autour duquel on cuisine, on se réchauffe, on partage. Un endroit magnifique à l'architecture variée. Des contrées immenses à l'entour, riches à explorer. Bienvenue dans le monde de Nyeri, le cadre imaginaire proposé aux éclaireurs.



## Un lieu de vie et cinq contrées

Nyeri est le lieu de vie central, à la croisée de toutes les contrées. Les éclaireurs s'y regroupent autour du feu, du mât du conseil, dans les tentes de patrouille... et y apprennent à vivre en communauté.



• Isolée en mer de Nyeri, **l'île Fajro** est particulièrement soumise aux éléments. Les éclaireurs y approfondissent leurs connaissances sur la **sécurité**.

• **La source du Wuta** se trouve au cœur de paysages, de sources et de rochers sculpturaux, réputés pour leur beauté. Les éclaireurs y expriment leur **créativité**.



• **Tàn** est une forêt luxuriante où l'on retrouve cabanes et ponts de cordes. Les éclaireurs s'y perfectionnent en **techniques scouts**.

• **Le hameau Kalayo** est situé sur les contreforts du haut plateau. Les éclaireurs y explorent différentes facettes de la **citoyenneté**.



• Plaine d'apparence inhospitalière, **Yangin** se révèle tout à fait accueillante pour qui a appris à y évoluer. Les éclaireurs s'y intéressent à la **vie en plein air**.

## Nyeri dans ton animation

En tant que cadre imaginaire, le monde de Nyeri peut servir de **toile de fond** à ton animation, pendant l'année comme au camp.

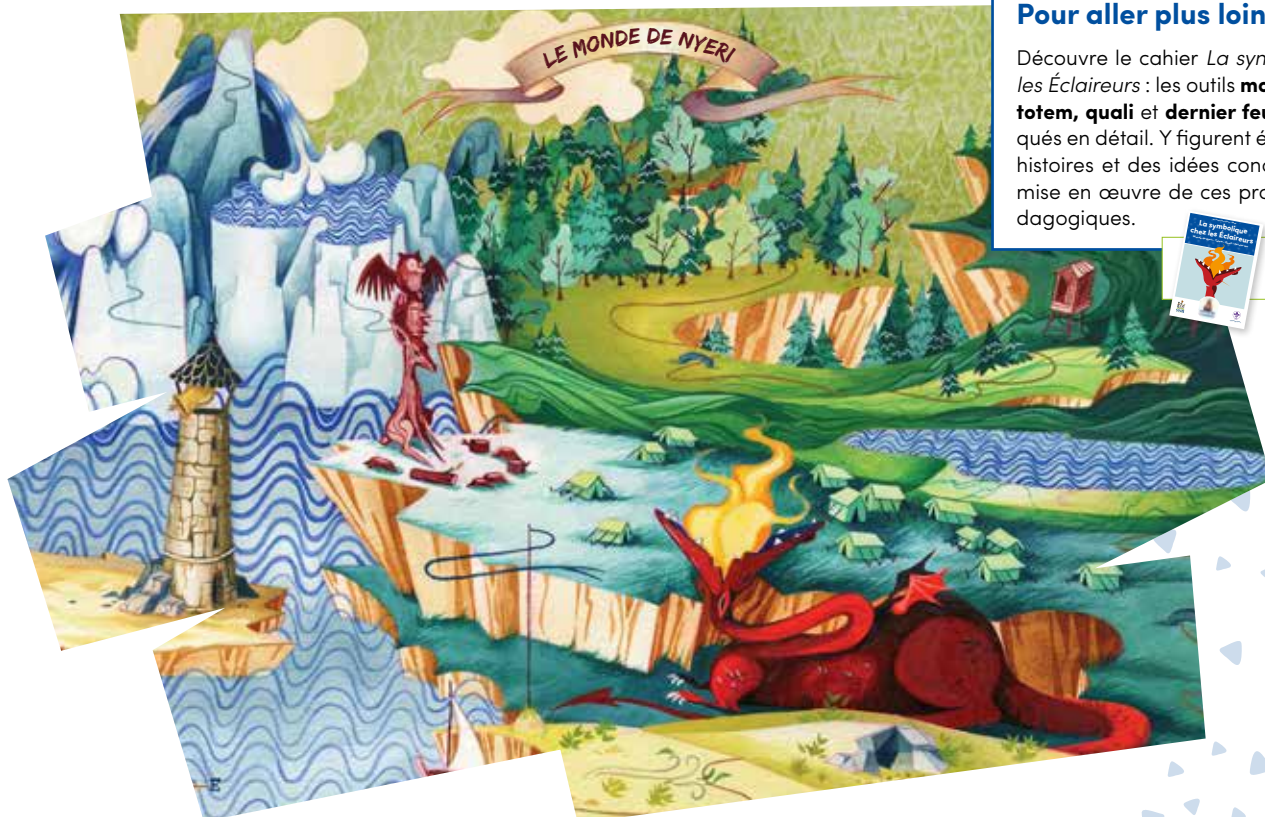
- Réalise régulièrement des **jeux et activités** prenant lieu et place à Nyeri ou dans l'une de ses cinq contrées pour que les éclaireurs puissent s'imprégner de cet univers. Exemple : un nettoyage de rivière démarre par un appel à l'aide des habitants de la source du Wuta vivant un grand danger.
- Valorise le monde de Nyeri et son univers particulier lors des **cérémonies** vécues par la troupe : costumes, décors, objets symboliques, mots inventés...
- Choisis ce cadre imaginaire comme **thème de camp** récurrent, une fois tous les quatre ans par exemple.
- Utilise l'univers de Nyeri **dès que c'est possible** et le plus souvent possible : son vocabulaire, les visuels (carte géante, décors, mât à l'effigie de la troupe...), noms des différents lieux, etc.
- Organise des **badges et brevets** où les éclaireurs réalisent des découvertes au cœur des différentes contrées de Nyeri.
- Etc.

## Pour aller plus loin

Découvre le cahier *La symbolique chez les Éclaireurs* : les outils **monde de Nyeri**, **totem**, **quali** et **dernier feu** y sont expliqués en détail. Y figurent également des histoires et des idées concrètes pour la mise en œuvre de ces propositions pédagogiques.



Téléchargeable sur  
[www.lesscouts.be](http://www.lesscouts.be)





# Cap sur la grande randonnée

La grande randonnée est le cadre imaginaire des Pionniers. Sa symbolique et son vocabulaire teintent la vie et les réalisations du poste. Dans cet article, (re)découvre quelques propositions pédagogiques pour embarquer tes pis en rando lors du camp.

## Quel intérêt ?

Même chez les Pionniers, le **cadre imaginaire** est important. Le choix s'est porté sur l'univers de la **grande randonnée** car il est idéal pour remplir les objectifs suivants :

- Apporter une **symbolique forte** aux activités du poste.
- Créer un **fil rouge cohérent** pour la vie au poste : après l'**Expédition** en début d'année, les pionniers forment des **cordées** et se mettent en projet, se lancent dans des **Itinéraires**, font le point lors du **Trek**, fêtent leurs passages au poste durant le **Panorama**, compilent toutes ces aventures dans leur **GPS**...
- Viser la **pointe éducative** de la branche : « **Au poste, je m'engage** ». Une grande randonnée est une aventure exigeante, elle nécessite un **engagement** de la part des pionniers.

## À vivre au camp

Le cadre imaginaire Pionniers convient autant au camp qu'au reste de l'année.

Les cordées, l'**Engagement** et le **Panorama** sont les **propositions pédagogiques** qu'on a décidé de te représenter ici en mode flash.

## Les cordées : des petits groupes au service du projet de camp

Pour mener à bien ses projets, le poste peut se subdiviser en **petits groupes** appelés cordées, composés soit de pionniers, soit de pionniers et d'animateurs participant de manière égale aux missions. Leur composition varie selon la taille du poste, la nature des projets et les nécessités du moment. On peut faire partie de plusieurs cordées en même temps.

Comme pour n'importe quel projet, le camp nécessite un minimum d'**organisation**, surtout si l'on souhaite que chacun soit **impliqué** dans l'aventure.

### Concrètement, au camp

- Pendant l'année, compose des cordées (en fonction des besoins ou des intérêts de chacun) pour **préparer le camp** dans ses différents aspects : activités, ambiance, intendance, transport, finances, logistique...
- Pendant le camp, maintiens les cordées initiales ou formes-en de nouvelles selon les besoins et réalités du moment.
- **Anime, dynamise et soutiens ces cordées.**

## L'Engagement : réaffirmer son adhésion aux valeurs

Lors du camp, le pionnier de 1<sup>re</sup> année est invité à vivre la suite de sa **Promesse** formulée chez les Éclaireurs en réaffirmant son désir de vivre selon la **Loi scout** et les valeurs véhiculées par celle-ci.

### Concrètement, au camp

- Fais comprendre aux pionniers le **sens** de l'**Engagement**.
- Anime une activité abordant **chaque article** de la **Loi scout** pour aider les pis de 1<sup>re</sup> année à préparer leur **Engagement**.
- Organise la **cérémonie** d'**Engagement** pour la rendre inoubliable (lieu symbolique, torches...).
- **Implique les pionniers de 2<sup>e</sup> année** dans l'organisation du moment (au travers d'une cordée par exemple).

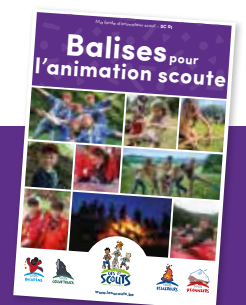


## Le Panorama : poser un regard sur sa vie au poste

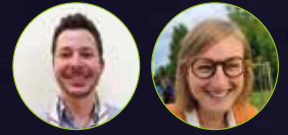
Le Panorama est une cérémonie qui met à l'honneur le pionnier qui termine son parcours scout en évoquant ses particularités, sa personnalité, des anecdotes de sa vie au sein du groupe... La fin du camp est un moment idéal pour le vivre.

### Concrètement, au camp

- Initie la **mise en œuvre** du Panorama en composant des cordées et en désignant des pilotes de Panorama.
- **Planifie** des moments dédiés à la préparation des Panoramas.
- Veille à ce que **tout le monde participe**.
- Organise la **cérémonie** en trouvant un lieu adéquat, en répartissant les tâches...



Tu en veux plus ?  
File dans **Balises pour l'animation scout** pour tout savoir sur la pédagogie des branches !



# Chant de la Promesse : trois pour le prix d'un !

Le premier *Chant de la Promesse* a été écrit en 1921 par Jacques Sevin. En 2013, une version alternative a été écrite par Samir Barris sur une mélodie totalement différente. En 2024, on complète l'offre avec un texte de Bini, plus en phase avec notre époque, mais qui se chante sur l'air d'origine. Découvre tout ça dans cet article !

## Une demande des animateurs

De nombreux animateurs Éclaireurs soulignent l'importance d'une version plus contemporaine du *Chant de la Promesse* par rapport à celle de 1921, afin que chaque éclaireur dispose d'un chant de *Promesse* qui lui corresponde, peu importe ses convictions spirituelles ou religieuses.



Cependant, la version de 2013 n'a pas été largement adoptée par les troupes. Les raisons fréquemment évoquées incluent une mélodie exigeante, difficile à chanter à capella, et le fait que la mélodie de 1921 soit particulièrement appréciée pour sa dimension spirituelle, puissante et profonde. Certains animateurs préfèrent ainsi maintenir cette version plus ancienne afin de préserver la solennité de la cérémonie des *Promesses*. La sortie en 2022 du *Cantique des Scouts* – pour lequel les paroles ont été revisitées mais l'air conservé – nous a convaincu de réaliser un chantier identique pour le *Chant de la Promesse*.

Ni une, ni deux, le projet fut lancé en janvier 2023 !

## Une alternative laissant le choix

Selon l'écho que les paroles éveillent en soi, chacun est libre de **chanter la version de son choix** quand vient le moment d'exprimer sa *Promesse* au reste du groupe.

Avec cette version 2024, l'idée n'est pas de faire du neuf pour remplacer l'ancien mais de **compléter l'offre** déjà existante pour celles et ceux qui en avaient **besoin**.

Les trois versions peuvent parfaitement **coexister**.

Genette et Narval souhaitent chanter la version de 1921 au moment de leur *Promesse* ? Qu'ils le fassent ! Sittelle, Rémy et Porc-épic préfèrent la version 2024... qu'ils la chantent ! Et si tout le groupe préfère *Je promets*, alors va pour *Je promets* ! Vraiment, ce n'est pas plus compliqué que ça !

## Un beau texte qui a du sens

Écrire de jolies paroles, sur une thématique précise, qui ont du sens et qui tombent parfaitement sur la mélodie est un véritable métier qu'il ne faut pas sous-estimer. C'est pourquoi nous avons confié cette mission d'importance à **Bini**, une jeune artiste musicale de la Fédération Wallonie-Bruxelles.



Originnaire de la province de Liège, Bini possède de multiples talents : autrice, compositrice, musicienne et interprète. Elle est une adepte de la chanson française à l'ancienne, celle qui voyage entre théâtre, musique et poésie. La voix presque nue, si ce n'était pour une guitare serrée contre un cœur qui aurait tendance à déborder, elle chante la beauté qui ne s'aime pas, la laideur de

ce qu'on voudrait beau, la pluie, l'espoir et les allumettes. Fin 2023, elle sort son premier EP *L'allumette* disponible sur toutes les plateformes de streaming musical.



## Pack de sortie

Pour accueillir ce nouveau chant comme il se doit et te permettre de l'entonner dans les meilleures conditions, on te prépare pour cet été :

- une **page web** spécialement dédiée aux chants de la *Promesse* ;
- un **support de paroles** avec les trois versions. Chaque troupe le recevra en juin dans le courrier camp envoyé à l'animateur responsable ;
- des **pistes audio**, chantées et instrumentales, sur les plateformes de streaming ;
- des **clips chansignés** permettant aux scouts sourds ou malentendants d'être aussi de la fête !
- des fiches A4 avec les accords de guitare afin que les musiciens parmi vous puissent relever le moment d'encore plus de magie !
- des slides de présentation des paroles pour les aficionados de la projection.

Alors, ça promet non ?! 😊



# Chant de la Promesse 2013

## « Je promets »

Paroles et mélodie : Samir Barris

### Couplet 1

Un sourire, une main,  
Une épaule, un mot qui fera du bien  
Je les donne sans compter  
Toujours prêt à partager  
Dans la troupe, dans le monde,  
Je veux être quelqu'un  
Par ciel gris, par ciel bleu  
Je m'engage à faire



### Refrain

Je promets je promets je promets  
Cette Loi, je la fais mienne  
Je promets je promets je promets  
Toujours prêt quoi qu'il advienne

### Couplet 3

Scouts d'ailleurs, scout d'ici,  
Vois-moi comme un frère, un ami  
Pour aujourd'hui, pour demain,  
Tous unis dans un projet commun  
De justice, de respect,  
D'accueil et de fraternité  
Oui, je veux le porter,  
C'est mon message devant vous, rassemblés



# Chant de la Promesse 2024

## « De tout mon cœur »

Sur la même mélodie que le chant de 1921.

Paroles : Bini

### Refrain

J'ajoute ma *Promesse*  
À toutes vos voix  
Au quotidien sans cesse  
Qu'elle guide mes choix

### Couplet 3

Je protégerai la Terre  
Et le vivant  
Par des actes sincères  
Et bienveillants

### Couplet 1

Devant vous je m'engage  
De tout mon cœur  
À rédiger les pages  
D'un monde meilleur

### Couplet 4

Je serai pour tout autre  
Un-e allié-e  
Mon feu sera le nôtre  
Viens y chanter

### Couplet 2

J'cultiverai ma richesse  
Et mes talents  
Pour grandir en sagesse  
Au fil du temps

### Couplet 5

J'alimenterai la flamme  
De nos valeurs  
Et ressentirai l'âme  
D'un monde meilleur

## Chant de la Promesse 1921 « De tout mon cœur »

### Couplet 3

Je jure de te suivre  
En fier chrétien,  
Et tout entier je livre  
Mon cœur au tien

### Couplet 5

Ta règle a sur nous-mêmes  
Un droit sacré ;  
Je suis faible, tu m'aimes :  
Je maintiendrai

### Couplet 2

Je jure de te suivre  
En fier chrétien,  
Et tout entier je livre  
Mon cœur au tien

### Couplet 5

Ta règle a sur nous-mêmes  
Un droit sacré ;  
Je suis faible, tu m'aimes :  
Je maintiendrai



# Ta sécurité passe aussi par tes données

Si on te dit « *photos de camps sur Facebook* », « *partage de listings* » ou encore « *récolte des numéros de registres nationaux* », une petite lumière rouge devrait clignoter dans ton esprit. Le point commun entre tous ces sujets ? Ils concernent le partage de données privées et doivent donc être traités avec attention.



## Droit à l'image, la base

Avant d'utiliser la photo de quelqu'un, assure-toi d'avoir une **autorisation de publication de photos et vidéos** complétée et signée par les scouts (ou par leurs parents s'ils sont âgés de moins de 13 ans). Un modèle est disponible sur notre site.

Ce document t'indiquera si des photos ou vidéos de la personne :

- peuvent être envoyées à la fédération ;
- peuvent être utilisées par les médias dans le cas où un journaliste passe lors du camp.

Garde aussi à l'esprit le fait que même si les photos sont uniquement partagées au sein de l'unité, ce partage doit se faire dans le respect du droit à l'image. Pour ce faire, assure-toi que :

- les photos soient uniquement diffusées auprès d'un public ciblé (ex. : les parents de l'unité ou de la section concernée) ;
- le support de diffusion soit sécurisé (ex. : galerie photo du site web protégée par un login et mot de passe) ;
- les photos diffusées ne concernent que les personnes pour lesquelles l'autorisation a été obtenue.

## Des plateformes de partage sécurisées

Pour héberger des contenus en toute sécurité, tu peux par exemple passer par Google Drive, Microsoft OneDrive, DropBox, OwnCloud/NextCloud, pCloud, et bien d'autres.



## On ne photographie pas tout et n'importe quoi

De façon générale, sois attentif à ce que tu photographies : on évitera les scouts en **slip ou maillot de bain**, les animateurs **clope** au bec et **bière** à la main, une patrouille en **tenue militaire**, armée de pistolets à billes, **pilotis surdimensionnés et non sécurisés**... Ça, ce n'est pas une question de données privées, c'est juste une question d'image !

Pour respecter les règles en vigueur et offrir un cadre sécurisé à tes scouts, tu seras amené-e à traiter une série de données sensibles. Pour ce faire, il convient de différencier obligations et besoins sans jamais perdre de vue les droits dont dispose n'importe quel individu au regard de ses données privées.

Certaines demandes sont légitimes, il est par exemple normal que la déclaration de camp contienne le numéro de GSM de l'animateur responsable qui doit pouvoir être contacté en cas de besoin. En revanche, son numéro de registre national n'a aucune utilité pour assurer une bonne gestion du camp.

Dans le même ordre d'idées, il est normal d'indiquer dans la déclaration de camp que 45 enfants de 8 à 12 ans participeront au camp, cependant, personne (ni ton propriétaire ni la commune) n'a besoin de la liste et des coordonnées complètes de tes louveteaux.

## Les obligations légales

En Wallonie, la seule obligation légale (propre aux camps) en termes de partage de données privées est la déclaration de camp ; elle doit contenir les informations suivantes :

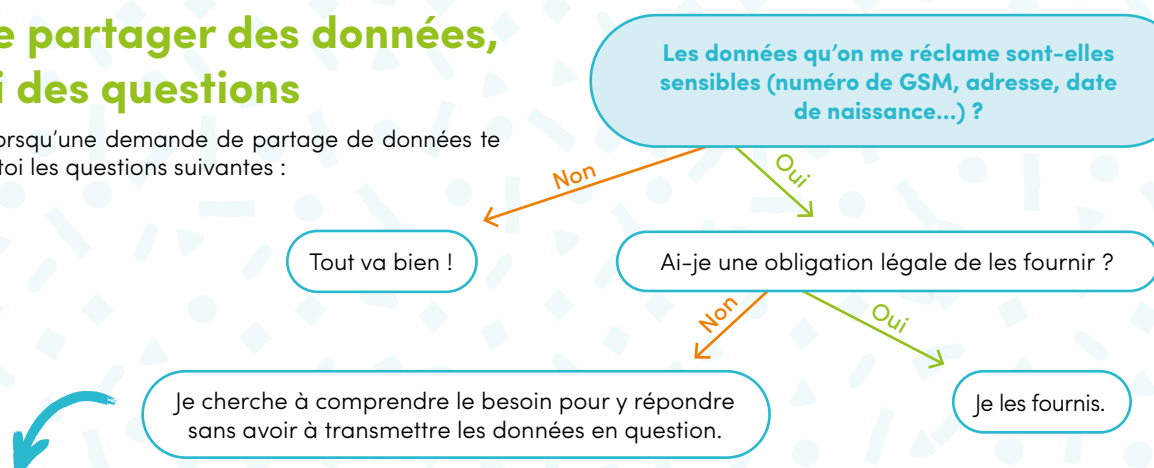
- nom, prénom, GSM et adresse de l'animateur responsable du camp ET du propriétaire ;
- adresse de l'endroit de camp.

Par ailleurs, certains hébergements touristiques (c'est le cas notamment des auberges de jeunesse) sont soumis à des réglementations particulières, applicables à tous les voyageurs qui les fréquentent (collecte des numéros de registre national par exemple).

**Ce sont, à l'heure actuelle, les deux seuls cas dans lesquels tu dois transmettre des données privées.**

## Avant de partager des données, pose-toi des questions

Pour résumer, lorsqu'une demande de partage de données te parvient, pose-toi les questions suivantes :



**Si ça marche** et que ton interlocuteur est d'accord avec la solution proposée : bien joué !

**Si ton interlocuteur ne veut rien savoir** : dommage, il y a des jours comme ça. Contacte le 21, siège de la fédération, on t'aidera à gérer !

**Cas pratique** : je me présente à la commune en début de camp et elle me réclame la liste détaillée des participants, leurs dossiers médicaux et les coordonnées de contact des parents.

### Les données demandées sont-elles sensibles ?

Oui (très sensibles pour le coup).

### Ai-je une obligation légale de les fournir ? Non.

À quel besoin répond la demande ? La commune veut s'assurer de disposer de toutes les infos utiles pour faciliter l'intervention éventuelle des services de secours en cas de problème.

**Proposition** : le staff conserve à portée de main la liste À JOUR de toutes les personnes présentes sur le camp, ainsi que les infos utiles les concernant (dossier médical, coordonnées de la personne de contact). En cas d'intervention des services de secours, le staff est capable, en moins d'une minute 30, de fournir toutes les données aux services concernés.

## 10 tips

### pour une intendance de malade (ou pas, justement)

#### 1 T'as déjà remarqué que les mots "camp" et "malbouffe" ne rimaient pas ?

→ Avec un peu de préparation et quelques bonnes idées, on peut manger comme au resto !

#### 2 Le zéro déchet, c'est possible.

→ Et pas que dans l'assiette ! Plus d'infos sur [lesscouts.be](http://lesscouts.be).

#### 3 Y'a plus de subsides Apaq-W. Mais soutenir les commerçants locaux, ça reste scout, sympa et cohérent avec nos valeurs.

→ Certains collectifs proposent des livraisons ou des commandes groupées pour les camps, renseigne-toi !

#### 4 Garder la nourriture au frais : c'est mieux pour elle, et ça t'évite les vomis. Pas mal, hein ?

→ Une affiche arrive dans le colis camp pour te rappeler les infos pour une bonne conservation.

#### 5 Les allergies, intolérances et autres, c'est chiant à gérer, mais pas autant que pour celui qui les subit.

→ T'as nommé ton "RRS" (responsable régimes spécifiques) au sein de l'intendance ?

#### 6 L'eau, ça brule. Enfin, ça peut bruler quand elle vient de passer 1 h sur un bec à gaz ou une table à feu.

→ Et tu sais quoi ? L'eau bouillante est une cause d'accidents récurrents pendant les camps. Sois vigilant lorsque les scouts ou intendants la manipulent.



#### 7 Les bons comptes font les bons amis.

→ Sois clair avec les intendants sur cette partie de la mission et assure-toi que les comptes seront tenus de main de maître.

#### 8 Les intendants, ils respectent le Code qualité de l'animation (CQA).

→ C'est l'animateur d'unité qui valide leur présence et qui les encode dans Desk. En même temps, il leur rappelle qu'ils sont des encadrants sur le camp, eux aussi...

#### 9 Avoir une équipe d'intendants qui change tous les jours, c'est pas dingue dingue pour le bien-être des enfants.

→ Un camp, c'est une bulle. Et avoir les mêmes intendants pendant tout le camp, c'est t'assurer qu'ils feront pleinement partie de l'aventure, et que ton camp ne deviendra pas un lieu de passage pour une fête quelconque !

#### 10 Pour aider ta super intendance dans sa super mission, offre-leur le cahier *Une intendance au top* !

→ Et parce que la fédé ne recule devant aucun sacrifice... retrouve toutes les infos pratiques sur l'intendance et des tas de recettes sur [lesscouts.be](http://lesscouts.be).



# Des positions fédérales ? Pour quoi faire ?

**Alcool, tabac, virées, traques, sécurité des constructions... En veux-tu en voilà ! Au fil des années, la fédération a pris de nombreuses positions. Mais à quoi ça sert ? Et pourquoi la fédération a-t-elle choisi de s'en doter ? On te dit tout.**

## Pour compléter notre rôle éducatif

Nous avons une mission d'éducation : pour la remplir au mieux, il faut s'assurer que le cadre mis en place crée un espace propice aux apprentissages, et non un lieu constitué uniquement d'interdits. C'est pour cette raison que nous n'interdisons par exemple pas la consommation d'alcool ou de tabac, mais que nous choisissons de l'encadrer.

## Pour assurer la sécurité de nos membres et un cadre de bienveillance

Pour que chaque enfant puisse grandir, il est impératif que nos scouts soient accueillis en toute sécurité. Avoir des constructions sécurisées, avoir un œil sur tes patrouilles pendant le hike et ne pas organiser des activités qui mettent les enfants en danger, ça fait aussi partie de ton rôle.

## Pour garantir une bonne image du scoutisme

Des scouts en camp qui chantent dans les rues du village en pleine nuit, des animateurs bourrés aux abords du local ou de l'endroit de camp... Autant d'éléments qui peuvent nuire à l'image du scoutisme. Il est de notre devoir de diffuser une image qui soit conforme à nos valeurs et à notre ambition éducative.

## Pour respecter la loi

Entrer sur un endroit de camp sans y avoir été invité (= une virée), c'est une violation de propriété privée. Et ça, c'est interdit par la loi. Il en va de même pour le tapage nocturne, par exemple.



Les positions fédérales, ce sont des textes de référence qui encadrent l'animation. Elles peuvent être vues comme des directives d'animation en lien avec certaines thématiques.

**Le savais-tu ? Le Code qualité de l'animation est l'une des positions prises par la fédération pour encadrer l'animation des sections.**

## Quelles positions ?



À retrouver sur [lesscouts.be](https://lesscouts.be)

Tout ça, c'est bien beau, mais en pratique, il ne suffit pas de décréter quelque chose pour que ce soit respecté.

- Parce que tu as besoin de pouvoir comprendre et t'approprier ces positions.
- Parce que tu as besoin que les règles à suivre collent aux réalités de ton unité/de ta section.
- Parce qu'il faut pouvoir en parler avec les scouts, et les embarquer dans les prises de décision.
- ...

Pour toutes ces raisons, **des outils** ont été développés pour t'aider à suivre ces règles ou à les mettre en place dans ta section : tu pourras les retrouver en cliquant sur les différentes positions.

## Par exemple :

- **Addikt'akwa** : un jeu pour discuter des addictions avec tes scouts (ou entre animateurs) pour définir des règles de consommation ensemble.
- **Vendre de l'alcool dans le cadre scout** : un quiz à remplir pour te poser les bonnes questions lorsque tu organises un événement lors duquel de l'alcool sera proposé.

## Un but commun

Respecter ces positions n'est pas une option. Notre but commun est de **garantir ensemble la sécurité des enfants, notre image et notre rôle éducatif**. Ternir l'image de la fédération, jouer avec la sécurité des scouts ou contrevenir à la loi ne sont pas des comportements qui sont acceptables dans notre Mouvement. On compte donc sur toi pour avoir bien en tête ces positions.

Besoin d'aide pour y voir plus clair ? Ton équipe fédérale est toujours là pour t'aider !

Pour la contacter :

[lesscouts.be](https://lesscouts.be) > **Contacts** > **Les cadres fédéraux.**

Par Carole, chargée de projet, Coline, attachée de presse, et Gilles, animateur fédéral Relations extérieures



# Bienvenue sur la planète camp

On le sait depuis un petit temps, la planète bleue n'est pas le centre du cosmos ! Ça n'a pas été facile de s'en rendre compte et encore moins de l'accepter (les premiers à l'avoir dit ont d'ailleurs failli terminer au bucher), mais en 2024, tout le monde (ou presque) est au clair sur le fait qu'autour de nous, des corps célestes en tous genres vivent leur vie tranquillement.

**Tu vois où on veut en venir ? Non ? Bon d'accord, c'est un peu tiré par les cheveux, on va clarifier !**

Ton camp, c'est comme la Terre : pour toi, ton staff et tes scouts, c'est le centre du monde pendant une semaine ou plus. Pourtant, autour de vous gravitent d'autres acteurs tout aussi importants, avec lesquels il est nécessaire de construire des relations harmonieuses, au bénéfice de chacun !



## La comète bourgmestre

Le bourgmestre est responsable du maintien de l'ordre public et de la sécurité dans sa commune. De son point de vue, l'arrivée d'un camp présente un risque (enfants perdus, accidents, conflits de voisinage...). Pourtant, l'énorme majorité des communes se réjouissent de l'arrivée des camps ! Le seul souhait du bourgmestre est que ton camp se déroule au mieux et qu'en cas de pépin, les services adéquats puissent intervenir efficacement pour vous aider.

Alors de ton côté, fais tout pour lui faciliter la tâche : déclare ton camp en temps et en heure, renseigne-toi sur le règlement communal (et respecte-le !) et, en cas d'incident, adopte une attitude constructive.



## La constellation des riverains

Des camps, il y en a (vraiment) beaucoup et ils se concentrent généralement sur une période et une région précises. Résultat, pendant une bonne partie de l'été, certains habitants cohabitent 24 h/24 et 7j/7 avec des mouvements de jeunesse.

Garde toujours cela à l'esprit, car quand tu te dis : « On organise juste une soirée plus bruyante à l'occasion d'une activité particulière », le riverain répond : « Pendant un mois et demi, chaque soir, un groupe différent organise une activité exceptionnelle : je ne dors plus. ».

T'assurer que les activités sont respectueuses des riverains est donc une question de solidarité, mais c'est aussi le meilleur moyen de passer un bon camp et de contribuer à ce qu'à l'avenir, les autres camps soient toujours bien accueillis !

## La nébuleuse de la presse

Durant l'été, la presse s'intéresse inévitablement aux camps. Si tu es interpellé-e dans ce cadre, sache d'abord que tu n'es pas obligé-e de répondre aux questions d'un journaliste. Le bon réflexe est de noter le nom, le média et les questions du journaliste. Propose-lui ensuite de le recontacter et fais appel à notre service Presse : (0498.91.88.81) pour préparer ta réponse ou organiser un reportage.

En outre, n'oublie pas que ton lieu de camp est un espace privé : si les journalistes débarquent à l'improviste, tu peux toujours leur en refuser l'accès.



## Tu veux être proactif ?

Ta section a un projet qui reflète vos valeurs et votre enthousiasme ? N'hésite pas à nous prévenir : [presse@lesscouts.be](mailto:presse@lesscouts.be) ou 0498.91.88.81. Nous t'aiderons avec plaisir pour la prise de contact, la rédaction de ton message ou l'organisation d'interviews.





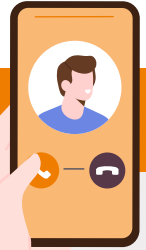
Bonne idée ?

Mauvaise idée ?

# À toi de jouer !

Le camp, ses moments incroyables, ses souvenirs impérissables... et, parfois, ses situations improbables. Pour éviter que ces dernières ne tournent au mauvais souvenir, on te propose un petit rappel des bonnes pratiques, sous forme ludique.

1. Akela a trop pris le soleil et souffre d'une insolation.  
Vite, il faut appeler Scout Assistance !



Bonne idée !



Mauvaise idée !

2. Oups, on a oublié de mettre les saucisses au frigo et elles stagnent au soleil depuis 2h ! Pas grave, on les mange quand même.



Bonne idée !



Mauvaise idée !

3. En cas de tempête, je sors de ma tente, quitte à me faire doucher.



Bonne idée !



Mauvaise idée !

4. Il ne reste que quelques jours avant le début du camp. Je vais passer me présenter à la commune où on va s'installer, c'est toujours plus sympa.



Bonne idée !



Mauvaise idée !

5. Un journaliste débarque sur mon camp. Ses questions me dérangent, alors je décide de ne pas lui répondre



Bonne idée !



Mauvaise idée !

6. Le bon plan pour tenir les parents au courant : une photo par jour sur la page **f** de l'unité.



Bonne idée !



Mauvaise idée !

7. Les scouts sont en hike. Sortons les bières ! Tant qu'un membre du staff est sobre, on est bons.



Bonne idée !



Mauvaise idée !

## 8. On va virer le camp voisin et, en même temps, pour rester sympas, on leur amène l'apéro.



Bonne idée !

Mauvaise idée !

## 9. Vas-y, mets la musique à fond, on va danser sur le toit de la voiture de notre intendant, il est d'accord !



Bonne idée !

Mauvaise idée !

## 10. Génial, à 2h du mat' on réveille les scouts pour leur faire croire qu'un de leurs copains s'est fait enlever et c'est parti pour le jeu de nuit !

Bonne idée !

Mauvaise idée !

5. **Bonne idée !** Ton lieu de camp est un espace privé : si les journa-listes débarquent à l'improviste, tu peux toujours leur en refuser l'accès. Pas d'obligation de répondre à leurs questions, donc. Tu peux toujours les renvoyer vers le service presse de la fédération : 0498.91.88.81.

6. **Mauvaise idée !** Il existe une multitude de possibilités pour donner des nouvelles aux parents pendant les camps : réseaux sociaux, messageries, répondre, site de l'unité... Au staff de fixer la fréquence des communications en fonction de ce qui lui semble réa-liste et de la communiquer aux parents AVANT le camp pour éviter les messages intempêtes. Si tu choisis l'option réseaux sociaux, veille à avoir l'accord des parents avant de publier les photos et que ce que tu publies sur Meta (par exemple) devient la propriété de Meta. Le mieux pour vos photos reste d'avoir une partie acces-sible par mot de passe sur un site internet.

7. **Mauvaise idée !** Euh non, ça ne marche pas comme ça. Tout adulte sur le camp (animateur, intendant...) doit être en état d'animer 24h/24. Vos scouts pourraient vous appeler parce qu'ils ont un problème en hike. Et le Bob, ça ne fonctionne pas non plus : que ce passe-t-il s'il doit partir (conduire un enfant chez le médecin, par exemple) et qu'aucun autre adulte n'est en état de surveiller les scouts restés sur le camp ?

8. **Mauvaise idée !** Et si vous contentiez simplement de leur apporter l'apéro (sans alcool) pour faire connaissance en évitant la case virée ? Pour rappel, les virées sont interdites par le règle-ment fédéral et par la loi...

9. **Mauvaise idée !** Certes, Baribol est d'accord, mais on ne monte pas sur sa voiture pour danser ! Même si les dégâts sur les véhi-cules étaient couverts par l'assurance de Scouts, il est très possible que l'assurance n'intervienne pas. Si vous montez volontairement sur un véhicule, vous vous doutez bien que cela l'endommagerait... Quant à la musique à fond, si tu as des voisins, pense à leur quie-tude. ☹️

10. **Mauvaise idée !** Tu te souviens ? Tu as signé le Code qualité de l'animation il y a quelque temps... Le premier point disait : « Développer une animation centrée sur la confiance, le respect et la fraternité. » Réveiller les enfants en pleine nuit et leur faire peur ne rentre pas tout à fait dans ce cadre. En tant qu'animateur ou animatrice, ta mission principale est de rassurer de la bienveillance des enfants qui te sont confiés.

1. **Mauvaise idée !** Si tu vis une situation problématique, **contacte d'abord ton animateur d'unité ou un cadre fédéral**. Ce sont les personnes les plus proches de toi qui pourront t'aider.

Par contre, si tu n'arrives pas à les joindre ou si la situation te dé-passe, contacte la ligne d'urgence **Scout Assistance au numéro 0498.91.88.85** (enregistre-le dans ton répertoire !). Les membres du staff fédéral se relaient pour en assurer la garde **24h/24 et 7j/7**, et ce, toute l'année. Ce sont tous des scouts, comme toi, qui comprennent les difficultés liées à un camp et ont été formés pour répondre à des appels urgents.

2. **Mauvaise idée !** Une fois les courses faites, range-les dans le fri-go ou le congélateur. Maintiens la chaîne du froid, particulièrement pour les viandes, les poissons et les produits laitiers. Vérifie également la température du frigo (viandes et poissons frais : 4° max). Si tu les as laissées 2h au soleil, tes saucisses ne sont plus fraîches. La variation de chaleur accélère la décomposition du produit et est potentiellement source d'intoxication.

3. **Bonne idée !** En cas de tempête, voici les précautions à prendre :

- adapte tes activités en fonction des conditions météo ;
- circule le moins possible en forêt ;
- arrime solidement les structures temporaires (ex : les tentes) ;
- abritez-vous en cas de grêle ;
- en cas d'orage, évitez de vous abriter sous les arbres ou autres structures hautes isolées ;
- évitez les bords des cours d'eau lors de fortes pluies.

Si vous êtes dans les bois et que vous ne pouvez plus vous dé-placer, repliez-vous sous une végétation dense formée de petits arbres ou de buissons.

Si vous organisez un camp sous tentes, **demandez préalable-ment au propriétaire et/ou à la commune dans quel lieu de repli vous pourriez vous abriter** (une église, une salle communale, une grange...).

4. **Bonne idée !** Quand tu arrives en camp (le premier jour, c'est l'idéal), passe par l'administration communale pour signaler ta présence et faire le plein d'infos (notamment concernant la gestion des déchets). Tu pourras également prendre contact avec M. / Mme Camp, s'il y en a un dans la commune où vous vous installez.

**Un doute ? Besoin de te rafraichir la mémoire ?  
Le Code qualité de l'animation est disponible sur notre site.**

# Ici, la confiance règne !



## Découvre

## nos 6 conseils

## pour faire de ton camp une safe place !



SCOUT  
PLACE

SAFE  
PLACE

LES  
SCOUTS

# Toutes les infos sur [lesscouts.be](http://lesscouts.be).



Les Scouts ASBL  
rue de Dublin 21  
1050 Bruxelles - Belgique

02.508.12.00  
[lesscouts@lesscouts.be](mailto:lesscouts@lesscouts.be)  
[lesscouts.be](http://lesscouts.be)

Périodique de la fédération  
Les Scouts ASBL

Éditeur responsable :  
Benjamin Visée

Rédacteur en chef :  
Gilles Beckers

Les photos du *Ça se discute* sont utilisées à titre in-  
formatif pour illustrer les activités de notre mouvement.

Toute ressemblance entre les personnes qui s'y trouvent  
et les situations décrites serait purement fortuite et invo-  
lontaire. Chaque membre peut demander l'arrêt de l'uti-  
lisation d'une photo le représentant.

