

# La Chasse aux Maitre-mots

Découvre l'histoire *Souvenirs de  
jungle* de l'autre côté de ce cahier

FACE A



À la meute, apprendre à vivre  
pleinement avec les autres.



Ce cahier double-face a pour but de t'aider dans la préparation et la mise en œuvre de la **Chasse aux Maitre-mots**. Cette **animation aux valeurs** (*Balises pour l'animation scout*) te permettra de faire découvrir aux louveteaux **21 Maitre-mots** que les animaux de la jungle ont enseigné à Mowgli lorsqu'il y vivait.

Pour chaque Maitre-mots, tu trouveras :

- une **signification** ;
- le **personnage** du Livre de la Jungle qui l'a prononcé ;
- comment les louveteaux peuvent l'appliquer dans leur vie à la meute ou en dehors ;
- le **Traces de loup** dans lequel il est présent ;
- les valeurs principales qu'il véhicule ;
- **5 exemples de chasse** à mener pour vivre et explorer ces valeurs.

En ouvrant ce cahier par l'autre côté, tu découvriras **Souvenirs de jungle**, une histoire inédite, spécialement écrite pour introduire les 21 Maitre-mots auprès des louveteaux et les contextualiser. Pour chacun d'eux, une courte activité ou un petit jeu est proposé, à la fois pour renforcer la compréhension des louveteaux, mais également pour rythmer et dynamiser la lecture.

Les 4 **Traces de loups** ainsi que le cahier **Jungle à la meute** sont complémentaires à ce cahier.

Un grand merci à Romane T., Pauline VdM. et Léonie H. pour la richesse de leurs contributions ; à Charlotte C. et Eden G. pour la jolie mise en page ; et à Lucas B. pour la rédaction de ce cahier et la coordination globale des projets liés aux Maitre-mots.

Bonne chasse aux valeurs !

Gauthier L., animateur fédéral Louveteaux 2019-2023



© Les Scouts ASBL

Éditrice responsable : Christelle ALEXANDRE,  
rue de Dublin 21 - 1050 Bruxelles — Belgique  
02.508.12.00 — lesscouts@lesscouts.be

2<sup>e</sup> édition : juillet 2023

Dépôt légal : D/2023/1239/4

[www.lesscouts.be](http://www.lesscouts.be)

<b>1. Premiers pas</b>	<b>5</b>
Pendant ce temps dans la jungle	5
Pourquoi ce cahier?	5
Objectifs	5
Infos pratiques	6
Ton rôle	6
Pourquoi le nom « Chasse aux Maitre-mots »	6
Garder trace	7
Valeurs et valeurs scouts	7
<b>2. La Chasse aux Maitre-mots</b>	<b>8</b>
1. MISE EN CONTEXTE : découvrir qui dit quel Maitre-mot	9
2. CONSEIL DE MEUTE : choisir le(s) Maitre-mots et mise en projet	10
3. CONSEIL DE SIZAINE : comprendre le Maitre-mot et mise en projet	10
4. RETOUR EN MEUTE : présentez la chasse des sizaines	11
5. RETOUR SUR SOI : compléter son <i>Traces de loup</i>	12
<b>3. Découverte des Maitre-mots</b>	<b>12</b>
Akéla	13
Baloo	14
Bagheera	15
Chil	16
Ferao	17
Frère-Gris	18
Hathi	19
Kaa	20
Kala-Nag	21
Kotick	22
Mang	23
Messua	24
Le Petit Peuple des Rochers	25
Petit Toomaï	26
Phao	27
Raksha	28
Rama	29
Rikki-Tikki-Tavi	30
Tha	31
Thuu	32
Won-Tolla	33

Bonne  
chasse !



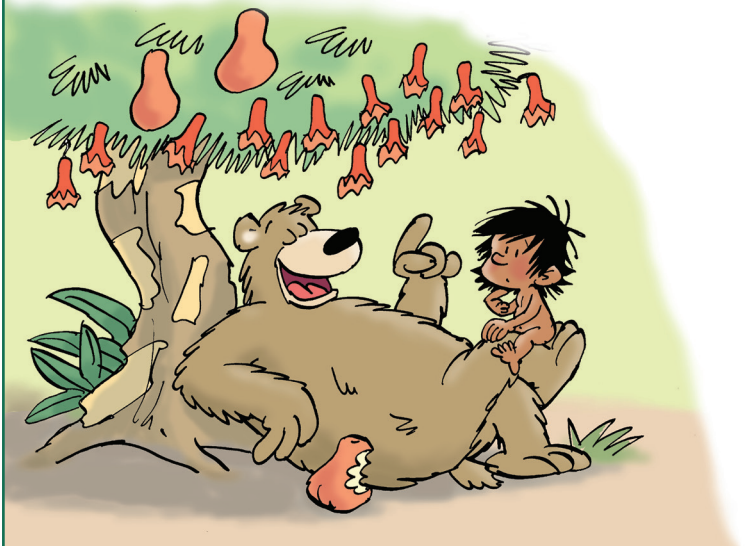
# 1 Premiers pas

Chaque année à la meute, les louveteaux et louvettes sont invités à participer à une grande **Chasse aux Maitre-mots**. Ces courtes phrases, enseignées à Mowgli par les animaux de la jungle, sont en réalité un prétexte pour découvrir toutes sortes de valeurs, les comprendre, les vivre et y adhérer.

## Pendant ce temps, dans la jungle...

Nombreux sont les animaux de la jungle à avoir un **Maitre-mot, teinté d'au moins une valeur**. Celui de Kaa parle de courage et de respect, celui de Thuu de confiance, celui de Messua de générosité, celui de Frère-Gris de fraternité, celui de Phao de responsabilité... À leur contact, **Mowgli se construit un système de valeurs, fort et inspirant, le guidant dans toutes ses actions**. À son retour parmi les hommes, il continuera, chaque jour, à le respecter et entreprendra, à son tour, de le transmettre autour de lui.

**Et si, grâce à la Chasse aux Maitre-mots, c'était maintenant aux louveteaux de découvrir et appréhender toutes ces valeurs ?!**



## Pourquoi ce cahier ?

Ce cahier te propose des **exemples d'activités** concrètes à faire vivre aux louveteaux pour **atteindre les objectifs** de la Chasse aux Maitre-mots. Ceux-ci maîtrisés, libre à toi de mettre en œuvre tes propres idées, n'aie pas peur d'innover !

Pour introduire cette animation, l'histoire *Souvenirs de jungle* (ouvre le cahier par l'autre côté) a été imaginée. Elle permet, sous forme d'un conte, de découvrir les **21 Maitre-mots**, dans le respect du cadre imaginaire louveteaux, tout en s'amusant et en étant actif par moment.

## Objectifs

- **Expliquer aux louveteaux ce qu'est une valeur ;**
- Leur permettre :
  - de **définir** quelques valeurs principales ;
  - de les **comprendre** ;
  - de les **distinguer** entre elles ;
  - d'y **adhérer** ;
- **Vivre les valeurs** pendant l'année ;
- **Mettre en projet** les sizaines sur des thématiques liées aux valeurs ;
- Associer les valeurs à divers personnages du *Livre de la jungle* ;
- Développer l'**esprit de groupe** et le **sentiment d'appartenance** au travers d'une activité menée en sizaine.

## Infos pratiques

### Types d'animation

Histoire, petits jeux, moments de réflexion, discussions en petit groupe et mises en projet.

### Moment propice

Quand tu veux pendant l'année, mais prévois plusieurs épisodes de préparation.

Il faut compter au moins 1h30 pour le lancement et autant de temps nécessaire pour la mise en projet.

À la base, l'animation consiste à choisir un Maitre-mot pour l'année, afin d'avoir le temps de l'explorer en profondeur. Cependant, rien ne vous empêche, en meute, d'en vivre un par semestre, voire un par trimestre. Mais dans ce cas, veille à avoir assez de temps et à ne pas être dans le survol.

Une animation de qualité, ça prend du temps (et du talent, et du cœur) !

### Matériel

- Le cahier *la Chasse aux Maitre-mots* ;
- Ton matériel pour la partie mise en contexte de l'animation ;
- Ton matériel pour décider en conseil du Maitre-mot de l'année ;
- Les *Traces de loup* de chaque louveteau (la rubrique « Parlons Maitre-mots ») ;
- Le cahier *Jungle à la meute* pour des extraits d'histoires mettant en avant certains Maitre-mots (facultatif).

## Ton rôle

- **Accompagne** les sizaines dans la préparation de leur chasse aux Maitre-mots. Encadre les échanges et reformule leurs idées si besoin. Aide-les à s'organiser, encourage-les dans leurs démarches et leur autonomie.
- **Sois témoin** de ce qu'ils vivent en sizaine et aide-les à en **prendre conscience** ;
- **Veille** à ce que tous les louveteaux de la sizaine **participent activement** aux différentes étapes de la chasse aux Maitre-mots.
- **Sois garant de leurs chasses** et du fait qu'elle rentre dans le cadre d'activités scouts (*Balises pour l'animation scout*).



## Pourquoi le nom « Chasse aux Maitre-mots » ?

À la meute, « **chasse** » est le mot employé pour désigner les activités que l'on mène avec ses frères et sœurs loups. Quand les louveteaux s'appêtent à vivre un jeu ou toute autre aventure, on dit qu'ils « *partent en chasse* ». Il n'est alors pas rare d'entendre quelques vieux loups leur souhaiter : « **Bonne chasse !** »

Les **Maitre-mots**, quant à eux, sont de courtes phrases correspondant au caractère ou au comportement des personnages du *Livre de la Jungle* à qui ils sont attribués. **Ils illustrent de grandes valeurs** qui se vivent à la meute, dans le scoutisme, et, plus globalement, dans la société tout entière.

## Garder trace

### Collectivement

La meute est invitée à garder une **trace collective** des chasses aux Maitre-mots qu'elle mène.

L'affiche **Nos Maitre-mots**, spécialement dédiée à cet usage, est à installer dans le local. Elle consiste à indiquer sur une pince à linge, en regard de chaque Maitre-mots, l'année durant laquelle la meute à explorer les valeurs qu'il véhicule.



## Valeurs et valeurs scoutes

- Les **valeurs** sont un ensemble d'attitudes morales, de savoir-être essentiels et de comportements estimables permettant une vie en société de qualité.
- Les **valeurs scoutes** sont des valeurs particulièrement mises en avant dans nos fondamentaux (la *Loi*, la *Promesse* et *Notre Identité*). On en liste 18 principales :



Ces pinces à linge restent en place sur l'affiche **pendant quatre années**. Cela permet de :

- **Se souvenir** des différentes chasses menées durant ce laps de temps ;
- **Réduire** petit à petit la liste des 21 Maitre-mots à explorer. Car qui a envie de chasser les mêmes Maitre-mots quatre années durant ?

Lors du conseil de fin d'année ou bien au moment des passages, **la meute invite symboliquement les louveteaux aînés à retirer les pinces à linge** des chasses aux Maitres-mots qu'ils ont vécues lors de leur première année à la meute. Ainsi, ces Maitre-mots peuvent à nouveau être choisis et explorés par la meute sans risque qu'un louveteau les ait déjà chassés auparavant.

**Variante** : on peut envisager une affiche par sizaine si celles-ci explorent des Maitre-mots différents.

### Individuellement

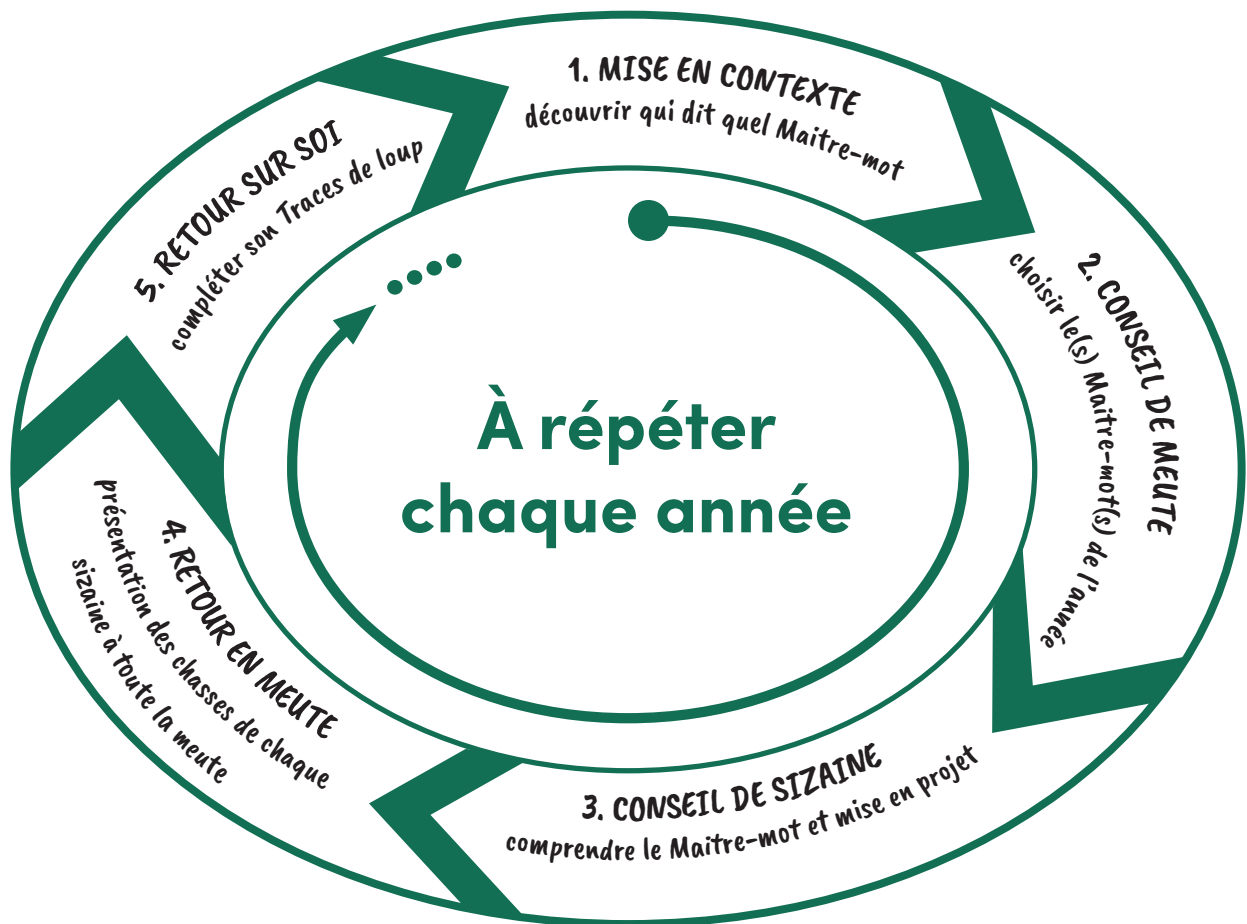
Chaque louveteau est invité à remplir la rubrique « **Parlons Maitre-mots** » de son *Traces de loup*.

L'**adhésion progressive** à ces valeurs prend plusieurs voies en fonction des branches. Mais elle suit toujours un schéma d'apprentissage basé sur la **découverte**, la **compréhension**, l'**adhésion** et l'**action**.

Ainsi, la Chasse aux Maitre-mots est une animation de compréhension, mais aussi de découverte et d'adhésion aux valeurs (voire pages 141-144 des *Balises pour l'animation scout*). Elle s'insère idéalement dans le **cadre imaginaire** de la branche Louveteaux (voire pages 182-183 des *Balises pour l'animation scout*).

# 2 La Chasse aux Maitre-mots

La Chasse aux Maitre-mots se décompose en 5 étapes, expliquées dans ce chapitre





## Déroulement de l'animation

# 1. MISE EN CONTEXTE : découvrir qui dit quel Maitre-mot

- durée : de 30min à quelques heures
- Étape à vivre en meute

Au travers de l'histoire *Souvenirs de jungle*, les louveteaux découvrent **le Maitre-mot de chaque personnage**. Attention, l'histoire est longue et mérite d'être préparée en amont, quelques conseils de lecture te sont donnés de l'autre côté de ce cahier.

Ponctue la lecture par de **courtes activités** en lien avec les Maitre-mots. Elles permettront aux louveteaux de les **explorer activement** et de mieux en appréhender le sens. On t'a glissé quelques idées concrètes directement dans l'histoire.

Pour chaque Maitre-mot, une fois la courte activité vécue, **questionne les louveteaux** :

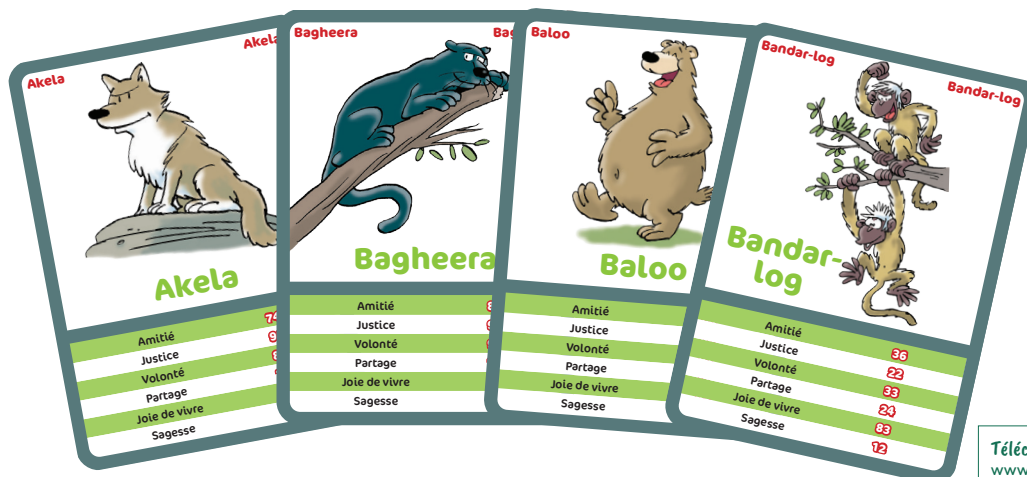
Selon vous,  
que signifie ce  
Maitre-mot ?

Et quelle(s) valeur(s)  
pourrions-nous lui  
attribuer ?

Utilise divers procédés ou supports originaux (marionnettes, déguisements, bruitages, ombres chinoises, masques, décorum...) afin de **rendre ce moment le plus vivant possible !**

Variantes :

- Organise un grand **jeu à postes** lors duquel les sizaines gagnent des morceaux de l'histoire à l'issue d'épreuves de coopération. Quand les louveteaux ont récupéré tous les morceaux, vous lisez et découvrez l'histoire tous ensemble ou en sizaine. Cette mise en contexte se déroule sur une réunion et la suite des événements a lieu lors de la suivante, ou à un autre moment, quand tu le juges opportun.
- Utilise le jeu **Jungler avec les valeurs** pour introduire les Maitre-mots. Attention, seules six valeurs sont réellement mises en lumière dans ce jeu ! Mais c'est une bonne porte d'entrée pour en aborder d'autres par après. Si tu utilises déjà ce jeu dans le cadre de la préparation des Messages au peuple libre, veille à ce que ce ne soit pas trop redondant !



Téléchargeable sur  
[www.lesscouts.be](http://www.lesscouts.be)

Dans tous les cas, sens-toi **libre d'adapter** ces propositions aux envies et besoins de ta meute.

## 2. CONSEIL DE MEUTE : choisir le(s) Maitre-mot(s) de l'année

- durée : 15 à 30 min
- Étape à vivre en meute

En conseil, la **meute décide d'un Maitre-mot** qui, au travers de petites ou grandes actions réalisées par les sizaines, sera mis en avant tout au long de l'année !

### Décider ensemble

Pour faciliter la prise de décision, utilise un système de jauge. Chaque personnage et son Maitre-mot ont une jauge (bocaux en verre identiques, éprouvettes, gobelets...) et chaque louveteau reçoit 6 perles. Il glisse trois perles dans la jauge de son 1er choix, deux perles pour son 2e choix et une seule pour son 3e choix. **La jauge la plus remplie décidera du Maitre-mot de l'année !**

Trouve d'autres façons originales de prendre une décision à plusieurs dans la catégorie **Décider ensemble** du Kit Conseil.

### Variantes :

- Chaque sizaine choisit un Maitre-mot différent. Dans ce cas, il est préférable qu'un vieux loup accompagne toujours la même sizaine afin d'assurer un suivi de qualité.
- Le Maitre-mot est sélectionné **par le staff** pour **mettre en lumière une valeur précise**. Dans ce cas, il est important d'expliquer aux louveteaux les raisons qui ont amené le staff à sélectionner lui-même le Maitre-mot cette année. Le recourt à cette variante doit être **occasionnel** et justifié par un **besoin** ou un **dessein** spécifique.

#### Exemple d'un besoin

Un manque de tolérance important a été constaté chez les louveteaux durant le camp  
→ la meute part chasser le Maitre-mot de Chil afin de renforcer sa cohésion et son ouverture aux autres.

#### Exemple d'un dessein

La meute va mener un grand projet d'année sur le thème de l'écologie et de l'environnement le → Maitre-mot d'Hathi est idéal pour introduire cette thématique, apprendre à ne rien gaspiller et comprendre à quel point la nature est précieuse.

## 3. CONSEIL DE SIZAINE : comprendre le Maitre-mot et se mettre en projet

- durée : 45 min
- Étape à vivre en sizaine

- En fonction du Maitre-mot choisi par la meute, **raconte / mime / joue l'histoire** correspondante du *Livre de la jungle*, ou relis le passage qui en parle au sein de l'histoire **Souvenirs de Jungle**.
- Demande à la sizaine d'**identifier** à nouveau **les messages et valeurs** qui se cachent derrière ce Maitre-mot.
- Organise une **tempête de cerveaux** (brainstorming) pour trouver des idées de projets ou d'actions à vivre en lien avec ce Maitre-mot durant l'année, et **décider en sizaine** ce que l'on a envie de mettre en œuvre.
- Aide la sizaine à **organiser** ces actions ou ce projet, puis sois le témoin de ce qu'ils vivront comme chasse aux Maitre-mots. Pour y arriver au mieux, le reste de ce cahier regorge d'idées et d'activités.

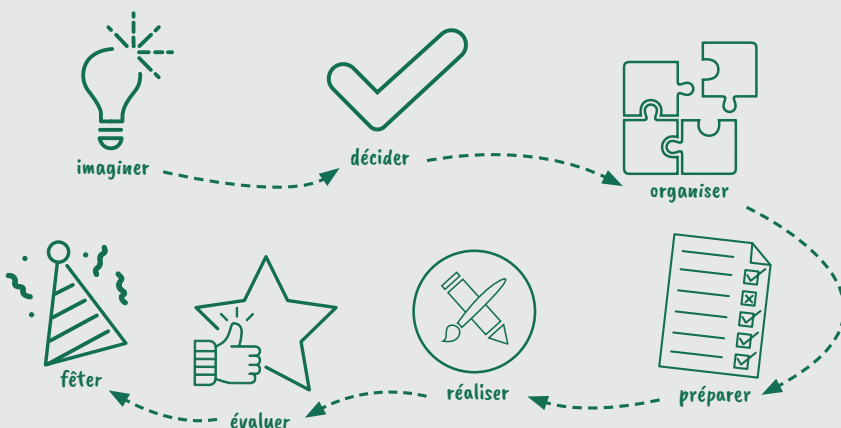
### Le Kit conseils est ton ami

Va faire un tour sur le **Kit conseils** pour proposer aux sizaines des petites activités sympas et originales pour récolter des idées, prendre des décisions collectives, tenir conseil...

Téléchargeable sur  
[www.lesscouts.be](http://www.lesscouts.be)

## Le projet

Le projet est une activité, où ensemble, le petit groupe va tout construire de A à Z, du début à la fin, du rêve au bilan final. Le projet, c'est la participation de tous à tout. Le projet compte sept étapes :



Tu te demandes comment mener efficacement des projets avec ta section ?  
Le cahier *Des projets pour grandir* répondra à toutes tes questions !

Téléchargeable sur  
[www.lesscouts.be](http://www.lesscouts.be)

## Pense aux Scoutmains

La **plateforme Scoutmain** propose des projets concrets et originaux en lien avec différentes valeurs à vivre avec des associations partenaires. Les Scout'mains se renouvèlent régulièrement ou s'étoffent avec le temps. D'ailleurs, si tu es en contact avec une chouette association, on t'encourage à partager tes bons plans



## 4. RETOUR EN MEUTE : présenter les chasses de chaque sizaine à toute la meute

- durée : 2 heures
- Étape à vivre en meute

1. Organise un **conseil de meute** durant lequel chaque sizaine partagera :
  - Les activités vécues pour mener à bien sa chasse ;
  - Les valeurs scoutées qu'elle a expérimentées ;
  - Ce qu'elle retiendra du Maitre-mot qu'elle a découvert.
2. La sizaine garde ensuite une **trace collective dans le local** en complétant symboliquement l'affiche **Nos Maitre-mots** (ou tout autre support utilisé par la meute).

## 5. RETOUR SUR SOI : compléter son Traces de loup

- durée : 15 à 30 min
- Étape à vivre individuellement (accompagne les louveteaux qui en auront besoin)

Chaque louveteau bénéficie d'un **moment individuel** pour revenir sur sa chasse aux Maitre-mots et en faire son bilan personnel.

À la rubrique « **Parlons Maitre-mots** » de son *Traces de loup*, il est invité à :

- Compléter le Maitre-mot vécu ainsi que le nom du personnage à qui il appartient ;
- Noter les actions menées (ou à mener) dans la cadre de la chasse ;
- Indiquer ce qu'il a envie d'en retenir ;
- Dessiner un moment fort ou coller une photo souvenir. Pense à fournir quelques photos prises pendant les activités.



# 3 Découverte des Maitre-mots

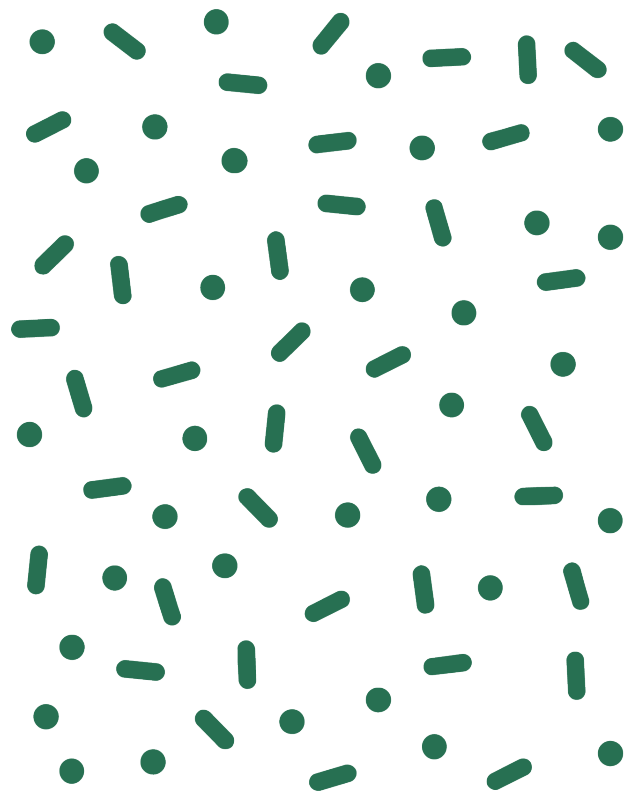
→ Dans les pages suivantes, découvre pour chaque Maitre-mot :

- le **personnage** du Livre de la Jungle qui l'a prononcé ;
- le **Traces de loup** dans lequel il est présent ;
- une **signification** ;
- comment les louveteaux peuvent **l'appliquer dans leur vie** à la meute ou en dehors ;
- quelques valeurs qu'il véhicule ;
- **5 exemples de chasse** à mener pour vivre et explorer ces valeurs.



## Mets à ta sauce !

- Les significations **proposées** dans ce carnet ne sont que des **interprétations** parmi bien d'autres possibles. Tant que cela reste **cohérent** et en **adéquation avec des valeurs**, tu peux faire dire d'autres choses aux Maitre-mots.
- Pour chaque Maitre-mot, tu peux attribuer encore d'**autres valeurs** que celles qui le sont dans les pages suivantes. Mais veille à ce que le lien reste compréhensible par les louveteaux.
- Les 5 idées de chasse te sont partagées à titre d'exemple. Libre à toi de piocher dedans à l'envi ou d'**imaginer tes propres activités d'animation aux valeurs**.



# Bonne chasse à toi qui gardes la Loi.

Akéla



## Quelques valeurs en lien :

Loyauté

Responsabilité

Engagement

Justice...

### Signification :

**Je respecte la Loi de la meute et veille à ce qu'elle le soit par tous pour bien vivre ensemble.**

Autre(s) signification(s) :

- .....
- .....
- .....

### À la meute :

- Comprendre la Loi de la jungle « *La force du loup c'est le clan, et la force du clan c'est le loup* ».
- Respecter les règles de la meute. Être autonome et responsable dans le respect des règles.
- Faire son Message au Peuple libre.

### 5 idées de chasse parmi d'autres...

- En cogestion, réaliser une grande charte de meute reprenant les règles et/ou devoirs de chacun.
- Réaliser une « exposition » pour expliquer aux autres louveteaux les droits de l'Enfant.
- Imaginer ensemble de nouvelles façons de tenir conseil et les collecter dans une « boîte à outils pour tenir conseil » où l'on a plus qu'à piocher un dispositif adapté au besoin : communiquer, imaginer, planifier, décider, évaluer, etc.
- Amener les louveteaux à prendre un rôle dans la sizaine (l'infirmier, le secrétaire, le cuisinier...). Parcours la partie « sizaine » dans *Balises* afin d'obtenir plus d'informations.
- Lire, raconter ou jouer l'histoire du Message au peuple libre (*Traces de loup orange*).

### Nos idées :

.....

.....

.....

Baloo



La jungle est grande et le louveteau petit. Il doit apprendre à se taire et méditer.



**Signification :**

**On grandit en se posant des questions, en réfléchissant et en restant humble.**

Autre(s) signification(s) :

- .....
- .....
- .....
- .....

Quelques valeurs en lien :

Respect des autres

Curiosité

Confiance

écoute

Ouverture

Humilité ...

**À la meute :**

- Apprendre à se connaître soi-même : prendre conscience de ses limites et de ses forces en s'autoévaluant régulièrement.
- Apprendre à connaître le monde qui nous entoure.
- Se poser des questions de sens, spirituelles...
- À utiliser lors du Temps de la mue, d'un bivouac, ou tout autre moment de réflexion individuelle.

**5 idées de chasse parmi d'autres...**

- Dresser une carte d'identité personnelle avec ses forces et ses limites.
- Chaque semaine invente et propose un dispositif de bivouac au reste de la meute.
- Mettre en place des séances ou exercices de méditation.
- Préparer une activité de sens qui introduit l'activité du Temps de la mue.
- Organiser un grand jeu à postes durant lequel les louveteaux retracent leur parcours et leur évolution.

**Nos idées :**

.....

.....

.....

## Bagheera

Œil qui perce la nuit,  
sans laisser de trace fuit.



### Signification :

**On observe où notre aide est utile pour prendre des initiatives et rendre service gratuitement. Le tout sans se mettre en avant.**

Autre(s) signification(s) :

- .....
- .....
- .....
- .....



### Quelques valeurs en lien :

Service

Engagement

Responsabilité

Don de soi

Gratuité

Discrétion

Humilité

Simplicité

Proactivité...

### À la meute :

- Observer dans les moindres détails son environnement (tant la nature que sa relation aux autres).
- Apprendre à rendre service gratuitement, sans attendre en retour.
- Ne pas laisser de traces négatives de son passage ou de ses actions.

### 5 idées de chasse parmi d'autres...

- Rendre service à une communauté, une école, d'autres enfants...
- Aider au moins dix personnes durant toute une réunion. « J'ai aidé Marie à faire ses lacets. » « J'ai aidé Bagheera à ranger le local. ».
- Organiser un jeu d'approche où le louveteau sera amené à se déguiser pour se fondre dans le décor de la forêt.
- Faire une promenade « trash walk » durant laquelle on ramasse les déchets, même si ce ne sont pas les nôtres.
- Distribuer des mots bienveillants anonymes dans les boîtes aux lettres du quartier.

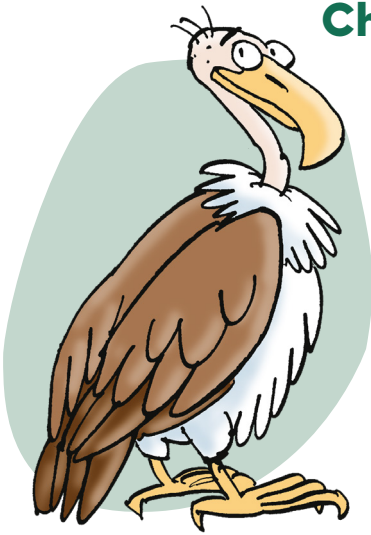
### Nos idées :

.....

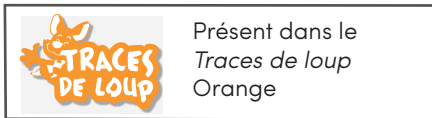
.....

.....

Chil



# Nous sommes du même sang toi et moi.



**Signification :**

**À la meute et en dehors, on se respecte et on s'entraide, peu importent nos différences et les apparences.**

Autre(s) signification(s) :

- .....
- .....
- .....
- .....

## Quelques valeurs en lien :

Solidarité      Accueil

Fraternité

Respect des autres

Équité

Partage

Ouverture...

**À la meute :**

- S'entraider entre louveteaux.
- Respecter les autres.
- Accueillir tout le monde peu importe les différences.

### 5 idées de chasse parmi d'autres...

- 5 idées de chasse parmi d'autres...
- Créer et envoyer des cartes postales à des enfants hospitalisés ou à des personnes âgées et/ou isolées.
- Participer à l'Opération Arc-en-ciel et expliquer aux louveteaux la raison de cette action.
- Accueillir des enfants réfugiés et/ou en situation de handicap à la meute ou lors d'une activité particulière.
- Sensibiliser les enfants à d'autres cultures ou habitudes sociales en vivant l'animation SensAction *Just dance the world!*
- Organiser une fête d'accueil pour les nouveaux louveteaux et offrir des cadeaux de bienvenue.

### Nos idées :

.....

.....

.....



# Pour chanter, il faut aimer ; pour évoluer, il faut persévérer.

Ferao



Présent dans le  
Traces de loup blanc

## Signification :

**La joie de vivre, l'amitié et la persévérance permettent aux louveteaux et à la meute de progresser.**

Autre(s) signification(s) :

- .....
- .....
- .....
- .....

## À la meute :

- Montrer de la joie de vivre et faire les choses dans la bonne humeur.
- Être motivé et enthousiaste en toutes circonstances.
- Aller jusqu'au bout de ce que l'on entreprend, même en cas de difficultés.
- Apprendre de ses erreurs, ne pas abandonner au premier échec.
- Vivre régulièrement de bivouacs, des moments de bilan, pour évoluer et faire encore mieux dans le futur.

## Quelques valeurs en lien :

Partage      Épanouissement  
Optimisme      Effort  
Acceptation des limites  
Émerveillement  
Amour      Joie de vivre  
Persévérance      Patience...

## 5 idées de chasse parmi d'autres...

- Réaliser un chansonnier de meute ou une liste de chansons « qui font du bien », qui motivent.
- Dresser une liste de petites choses qui donnent de la joie et venir piocher dedans en cas de coup de blues.
- Décorer le local avec une « guirlande des petits bonheurs » vécu à la meute et la tenir à jour régulièrement.
- Réaliser différents jeux de patience ou d'adresse tels que casse-têtes, puzzles, énigmes, devinettes, bilboquet...
- Lister 5 choses que l'on n'a pas réussi par le passé et retenter à nouveau jusqu'à réussir.

## Nos idées :

.....

.....

.....

## Frère-Gris



*Ta trace est ma trace, ton gîte est mon gîte, ta chasse est ma chasse et ton dernier combat sera le mien.*



Présent dans le  
Traces de loup  
Orange

### Signification :

**Les louveteaux sont comme des frères et sœurs entre eux, ils partagent ce qu'ils ont et se rendent service.**

Autre(s) signification(s) :

- .....
- .....

### Quelques valeurs en lien :

Partage      Fraternité

Solidarité      Ouverture

Accueil      Loyauté      Service

Confiance      Respect des autres

Engagement      Amour...

### À la meute :

- Témoigner de son amitié aux autres louveteaux.
- Partager les joies comme les moments difficiles avec ses amis.
- Se montrer solidaire et soutenant avec tous les membres de la meute, sans distinction.
- Partager ses objets, sa nourriture, son aide, ses connaissances, ses habilités, ses forces, etc. avec les autres.

### 5 idées de chasse parmi d'autres...

- Réaliser un carnet ou des bracelets d'amitié.
- Créer un tableau d'entraide avec une colonne : « Je propose mon aide pour... » et une colonne : « J'ai besoin d'aide pour... » permettant de mettre en relation les besoins et les ressources.
- Lire, raconter ou jouer les histoires du Jungle à la meute sur les thèmes de l'amitié et de la solidarité.
- Découvrir le conte chaud et doux des Chaudoudoux puis en s'échanger entre louveteaux.
- Réaliser des boîtes à messages dans le local à destination de chaque louveteau afin de s'échanger des mots bienveillants.

### Nos idées :

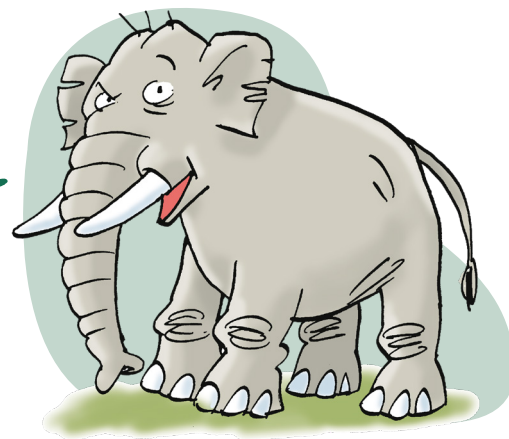
.....

.....

.....

**Chasse pour ta faim et non pour ton plaisir, car la rivière est là pour y boire et non pour la salir.**

**Hathi**



Présent dans le  
Traces de loup  
Orange

**Signification :**

**J'apprends à utiliser ce que la nature offre, sans rien détruire ou gaspiller.**

Autre(s) signification(s) :

- .....
- .....

**À la meute :**

- Prendre conscience qu'on doit utiliser les ressources de la nature avec parcimonie.
- Ne pas gaspiller la nourriture.
- Ne pas gaspiller de ressources matérielles (papier, plastique, peinture, tissus, etc.).
- Trier ses déchets, recycler ou surcycler.
- Réparer les choses cassées au lieu de les jeter.

**Quelques valeurs en lien :**

**Respect de la nature**  
**Respect des autres**  
**Respect de soi**  
**Partage**      **Engagement**  
**Responsabilité**      **Solidarité**  
**Émerveillement...**

**5 idées de chasse parmi d'autres...**

- Planter des herbes aromatiques (ciboulette, thym, laurier...) et les utiliser pour cuisiner lors des weekends et au camp.
- Fabriquer de la colle naturelle pour réaliser des bricolages en meute ou de l'ecoline en faisant tremper de vieux marqueurs secs dans de l'eau.
- Fabriquer du savon écologique pour se laver au camp en respectant la nature.
- Préparer un camp zéro déchet (préparer la confiture et le choco à tartiner à l'avance lors d'une réunion, organiser une récolte de contenants dans l'unité, imaginer des repas de saison, etc.)
- Contribuer localement à la protection de la nature et à la préservation de la biodiversité. Par exemple en créant des hôtels à insectes ou des nichoirs, en plantant des haies et des arbres, en participant aux rassemblements « Communes + propres », etc.

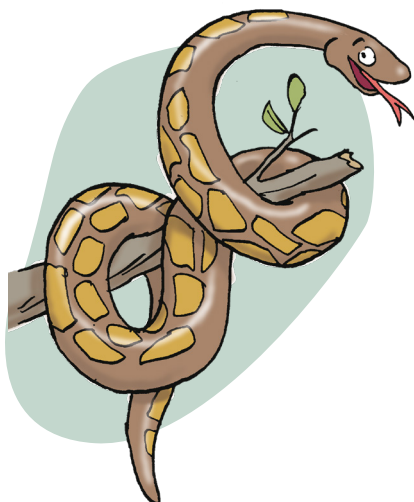
**Nos idées :**

.....

.....

.....

**Kaa**



**Cœur brave et langue  
courtoise te mèneront loin  
dans la jungle.**



Présent dans le  
Traces de loup  
Orange

**Quelques valeurs en lien :**

**Respect des autres**  
**Respect de soi**      **Optimisme**  
**Politesse**              **Courtoisie**  
**Courage**                **Responsabilité**  
**Effort...**

**Signification :**

**Je vis avec courage et me montre poli avec tout le monde pour évoluer favorablement dans la vie.**

Autre(s) signification(s) :

- .....
- .....
- .....
- .....

**À la meute :**

- Être courageux, vaillant et oser.
- Être poli et courtois en toutes circonstances.
- Pouvoir être franc tout en respectant l'autre et lui parler avec bienveillance, peu importe la teneur du message.

**5 idées de chasse parmi d'autres...**

- Exprimer ses appréhensions/ craintes face à un weekend ou camp et chercher ensemble comment les apaiser, peut-être avec l'aide des copains.
- Exprimer les appréhensions/ craintes de la semaine de manière générale et chercher ensemble une solution pour y faire face.
- Trouver un moyen original pour mener la chasse aux gros mots et réduire leur utilisation à la meute.
- Se lancer un défi pour sortir de sa zone de confort et oser de nouvelles choses.
- Apprendre quelques rudiments de la CNV (Communication Non Violente) afin de pouvoir s'exprimer avec assertivité.

**Nos idées :**

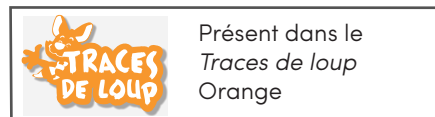
.....

.....

.....

# La loi veille sur les petits... et les petits peuvent veiller sur les grands.

Kala-Nag



## Signification :

**On est tous responsables de respecter et faire respecter la Loi car celle-ci protège tout le monde, sans distinction.**

Autre(s) signification(s) :

- .....
- .....
- .....
- .....

## À la meute :

- Respecter la Loi, que l'on soit petit ou grand, car elle protège tout le monde.
- S'aider et se protéger mutuellement.
- Quand quelqu'un déroge à la Loi, lui expliquer pourquoi ce qu'il fait ne convient pas et lui permettre de réparer son erreur.

## Quelques valeurs en lien :

Respect des autres

Respect de soi

Loyauté

Responsabilité

Engagement

Solidarité

Confiance

Justice

Ouverture

Don de soi...

## 5 idées de chasse parmi d'autres...

- Réaliser une grande fresque sur les murs du local illustrant la Loi de la meute : « *La force du loup, c'est le clan. La force du clan, c'est le loup* ».
- Créer des saynètes correspondant aux articles de la Déclaration universelle des droits de l'enfant.
- Réaliser un recueil de photos/dessins/images illustrant les droits de l'enfant et l'offrir aux autres sections.
- Créer une charte de sizaïne et/ou de meute, pour le local ou pour l'endroit de weekend/de camp.
- Vivre un débat sur les rôles et responsabilités que les plus grands ont envers les plus jeunes et inversement.

## Nos idées :

.....

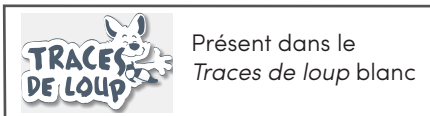
.....

.....

## Kotick



*Avec le sourire, on peut tout réussir.*



### Quelques valeurs en lien :

Persévérance Engagement  
Optimisme  
Épanouissement Effort  
Courage Émerveillement  
Don de soi  
Maîtrise de soi...

#### Signification :

**Soyons positifs et faisons de notre mieux.**

Autre(s) signification(s) :

- .....
- .....

#### À la meute :

- Être toujours de bonne humeur.
- Montrer de l'enthousiasme dans ce que l'on fait.
- Garder le sourire même dans les difficultés.

#### 5 idées de chasse parmi d'autres...

- Créer un spectacle comique à montrer aux autres sizaines / aux parents / à une autre section / à une fête d'unité.
- Chaque loup s'entraîne à reproduire une dizaine de sourires différents pour élargir sa gamme : discret, béat, charmeur, en coin...
- Réaliser une playlist de chansons entraînantes à écouter lors des tâches quotidiennes (vaisselle, rangement, nettoyage...).
- Réaliser un Mowha créatif où les louveteaux sont amenés à inventer des phrases inspirantes dans le but de les afficher dans le local. « *La vie ce n'est pas d'attendre que les orages passent, c'est d'apprendre à danser sous la pluie.* ».
- Réaliser des pralines ou bonbons « magiques » à consommer uniquement en cas de coup de mou.

#### Nos idées :

.....

.....

.....

# Ombre de la nuit, toujours prête à protéger tes amis.

Mang



Présent dans le  
Traces de loup  
Orange

## Signification :

**Même en restant discrets, soyons présents pour nos proches.**

Autre(s) signification(s) :

- .....
- .....

## À la meute :

- Venir en aide à ses amies et amis sans rien attendre en retour.
- Ne pas chercher à se mettre en avant, rester humble et discret dans l'aide que l'on apporte.
- Être présent pour les siens en toutes circonstances.

## Quelques valeurs en lien :

Fraternité  
Solidarité  
Loyauté  
Respect des autres  
Générosité  
Simplicité  
Humilité  
Ouverture  
Protection...

## 5 idées de chasse parmi d'autres...

- Se lancer le défi lors d'une réunion ou d'un WE d'aider 10 personnes sans que ceux-ci ne s'en rendent compte.
- Organiser une journée « cacahuète » où chacun se montre particulièrement attentif à un autre louveteau en restant discret.
- Organiser un parcours en binôme où l'un des louveteaux est le guide et l'autre l'aveugle.
- Construire un bouclier de la réconciliation en papier mâché et le faire signer par chaque membre de la meute. En cas de dispute, ce bouclier peut être brandi pour mettre fin à la dispute et entamer le dialogue.
- Chaque sizaine rédige son petit mode d'emploi pratique sur comment venir en aide à son prochain. Chaque sizaine présente son mode d'emploi aux autres et une affiche récapitulative pour la meute est réalisée puis installée dans le local.

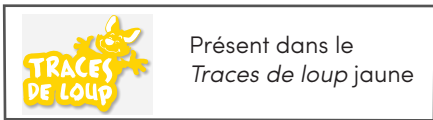
## Nos idées :

.....

.....

.....

## Messua



# Gentillesse et générosité sont tes alliées.

### Signification :

**Le monde est plus beau lorsqu'on prend soin des autres.**

Autre(s) signification(s) :

- .....
- .....
- .....
- .....

## Quelques valeurs en lien :

Partage

Générosité

Gentillesse

Respect des autres

Service

Solidarité...

### À la meute :

- Faire preuve de gentillesse dans sa manière d'être, dans ses actes et dans ses paroles.
- Se montrer généreux dans sa vie de tous les jours avec ses proches et moins proches.
- Se montrer solidaire avec tous, même envers des inconnus.

### 5 idées de chasse parmi d'autres...

- Prendre contact avec une association locale pour lui proposer de l'aide.
- Organiser une récolte de vivre pour une association locale ou non (Arc-en-ciel, Opération Shoe-box, Plateforme de soutien aux réfugiés...).
- Organiser une donnerie / une gratiféria.
- Organiser un grand banquet et y inviter les habitants du quartier ou du village.
- Adresser à chaque membre de la meute un mot gentil et sincère via des boîtes aux lettres prévues à cet effet dans le local.

### Nos idées :

.....

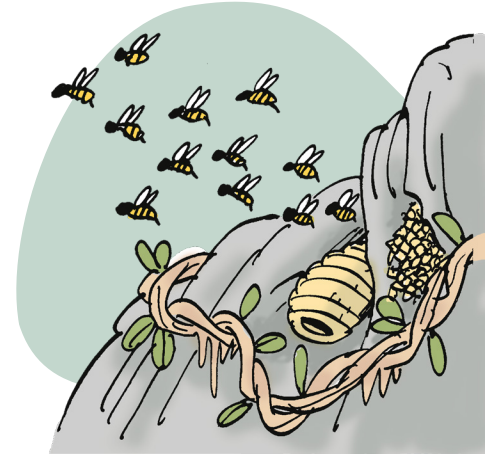
.....

.....



# Les petits ruisseaux font les grandes rivières.

## Le Petit Peuple des Rochers



Présent dans le Traces de loup jaune

### Signification :

**La solidarité permet de grandes choses.**

Autre(s) signification(s) :

- .....
- .....

### À la meute :

- Rassembler les forces de chacun pour faire de grandes choses collectivement.
- Apprendre à coopérer, à vivre ensemble.
- Poursuivre et atteindre un objectif commun.

### Quelques valeurs en lien :

Entraide      Solidarité  
Fraternité    Partage  
                  Ouverture  
Coopération  
Persévérance      Mutualité  
Force...

### 5 idées de chasse parmi d'autres...

- Rêver un projet commun et le réaliser de bout en bout grâce aux forces de chacun (comédie musicale, tanière de sizaïne, fresque murale, potager de meute, buffet géant...).
- Relever un grand défi collectif en s'organisant et en s'entraïdant (construire un radeau, faire une tour de domino plus touche le plafond, tenir un feu éveillé toute une nuit...).
- Créer un parcours « dont tu es le héros » où les actions effectuées par les louveteaux influenceront le futur.
- Se lancer dans la démarche d'un camp et de réunions zéro déchet.
- Dans le but de composer un répertoire de jeux de coopération, chacun propose une activité qu'il connaît. Ainsi, à la fin on a 20, 30, 60... idées.

### Nos idées :

.....

.....

.....

## Petit Toomai



Présent dans le  
Traces de loup jaune

# Volonté et curiosité te permettront de découvrir les autres.

### Signification :

**En m'intéressant sincèrement aux autres,  
j'apprends à les connaître et à les apprécier.**

Autre(s) signification(s) :

- .....
- .....

### Quelques valeurs en lien :

Curiosité    Accueil  
                  Solidarité  
Persévérance    Fraternité  
                  Don de soi  
Ouverture    Générosité  
                  Sociabilité...

### À la meute :

- Aller vers les autres pour mieux les connaître.
- Découvrir ses amis sous toutes leurs facettes.
- Développer sa curiosité relationnelle.

### 5 idées de chasse parmi d'autres...

- Organiser un grand jeu et y inviter les enfants du quartier/village pour leur faire découvrir le scoutisme.
- Organiser une foire aux passions où chacun présente sa passion de manière simple ou originale, ou en animant un petit atelier.
- Se poser des questions sur le monde et inviter/correspondre avec des spécialistes pour y répondre.
- Partir à la rencontre d'une sizaine dans une autre unité (correspondant).
- Vivre une grande réunion « brise-glace en chaîne » lors de laquelle chaque jeu nécessite que les louveteaux en apprennent davantage les uns sur les autres pour passer à l'activité suivante et ainsi de suite.

### Nos idées :

.....

.....

.....

## Phao

# Grandir avec la meute pour, un jour, la faire grandir.



### Signification :

**Ce que j'apprends et que je deviens peut ensuite servir au groupe (la force du clan c'est le loup).**

Autre(s) signification(s) :

- .....
- .....



Présent dans le  
Traces de loup jaune

### Quelques valeurs en lien :

Épanouissement

Fraternité

Confiance

Solidarité

Partage

Engagement

Loyauté

Don de soi

Transmission...

### À la meute :

- Apprendre des autres.
- Apprendre aux autres.
- Faire en sorte que ses connaissances et compétences servent à la meute.

### 5 idées de chasse parmi d'autres...

- En fin d'année, expliquer la Loi de la meute aux futurs louveteaux (= grands baladins), de manière classique ou sous forme de saynètes, de dessins, de BD, de photos...
- Imaginer la « meute de rêve » et réfléchir à comment la faire évoluer ensemble.
- Écrire un article pour le journal de l'unité sur la vie à la meute.
- Repenser aux traditions de la meute et évaluer si elles ont encore du sens (les améliorer).
- Organiser une réunion Ateliers tenue par les louveteaux eux-mêmes. Seul ou en petit groupe, les louveteaux organisent et font vivre eux-mêmes leur atelier aux autres Louveteaux et aux animateurs.

### Nos idées :

.....

.....

.....

## Raksha



# Ma famille fait ma force.



Présent dans le  
Traces de loup rouge

### Quelques valeurs en lien :

Fraternité

Solidarité

Partage

Respect des autres

Loyauté

Confiance

Générosité

Don de soi

Force...

### Signification :

**À la meute comme dans la vie, on puise sa force auprès des siens.**

Autre(s) signification(s) :

- .....
- .....

### À la meute :

- Apprendre à faire partie d'un groupe de vie, d'une communauté.
- Comprendre la force qu'un collectif peut avoir sur un individu.
- Savoir que l'on peut compter sur les autres.

### 5 idées de chasse parmi d'autres...

- Préparer une surprise pour sa famille (spectacle, poème, réalisation culinaire, chanson, sculpture...).
- Écrire une lettre pour remercier chacun de ses proches pour une force qu'il nous a transmise.
- Réaliser un objet symbolique à accrocher à son foulard représentant la force de ses proches.
- Préparer une fête pour les parents des louveteaux.
- Cueillir le plus gros bouquet de fleurs pour une personne que l'on aime.

### Nos idées :

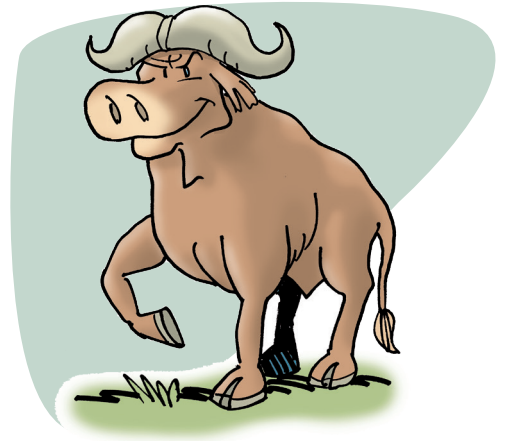
.....

.....

.....

# Utilise ta langue et non tes cornes.

## Rama



Présent dans le  
Traces de loup jaune

### Signification :

**À la meute et en dehors, j'utilise le dialogue et non la force dans toutes situations.**

Autre(s) signification(s) :

- .....
- .....

### À la meute :

- Communiquer de façon assertive.
- Jouer le rôle de médiateur entre des louveteaux en conflit.
- Tenir conseil pour prévenir ou régler les problèmes dans le groupe.

### Quelques valeurs en lien :

Respect de soi

Respect des autres

Responsabilité

Justice

Ouverture

Politesse...

### 5 idées de chasse parmi d'autres...

- Vivre un atelier sur la communication non violente à destination des enfants.
- Se renseigner sur les enfants soldats et contacter une association qui leur vient en aide (comme Unicef).
- Organiser une boîte de gestion des émotions et y consacrer un coin spécifique dans le local.
- Organiser un conseil « Pardon, merci ».
- Donner le rôle d'enfant ou animateur médiateur pour améliorer la gestion de conflits.

### Nos idées :

.....

.....

.....

# Rikki-Tikki-Tavi



Présent dans le  
Traces de loup  
Orange

## Cherche et trouve.

### Signification :

**La curiosité et la débrouillardise me permettent d'aller de l'avant.**

Autre(s) signification(s) :

- .....
- .....
- .....
- .....

### Quelques valeurs en lien :

Curiosité

Confiance

Persévérance

Engagement

Effort

Courage...

### À la meute :

- Apprendre à persévérer pour atteindre son but.
- Faire preuve de débrouillardise.
- Développer sa curiosité intellectuelle.

### 5 idées de chasse parmi d'autres...

- Se fixer chacun un objectif personnel, un défi à atteindre avant la fin de l'année (sportif, intellectuel, artistique, social... au choix).
- Préparer une activité sans l'aide des animateurs (veillée, petit jeu).
- Se poser de grandes questions sur le monde et inviter/correspondre avec des spécialistes pour y répondre.
- Chercher à battre un record (Guinness World Records) individuel ou en groupe.
- Organiser et vivre une grande chasse au trésor.

### Nos idées :

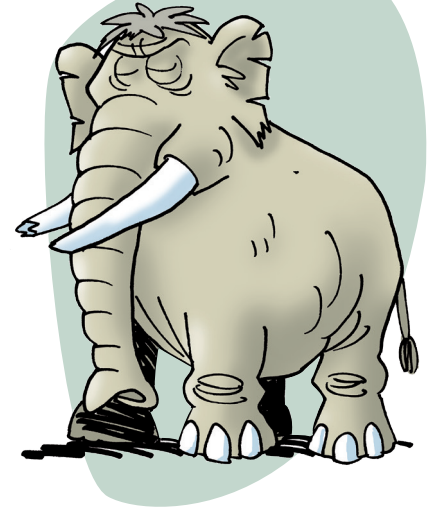
.....

.....

.....

Tha

*Aussi vieux que la jungle,  
je suis la sagesse et la  
mémoire de la nature.*



**Signification :**

**À la meute, l'expérience et la sagesse aident tous les louveteaux à grandir et à respecter la nature.**

Autre(s) signification(s) :

- .....
- .....
- .....
- .....

**À la meute :**

- Apprendre des plus anciens et de leur sagesse.
- Respecter ce qui était là avant soi et sera encore là après.
- Être des gardiens de la nature et de l'environnement.

**Quelques valeurs en lien :**

**Respect de la nature**

**Respect des autres**

**Partage**

**Responsabilité**

**Générosité**

**Engagement**

**Sagesse...**

**5 idées de chasse parmi d'autres...**

- Organiser une après-midi grands-parents, leur poser des questions sur leur enfance, etc.
- Remonter le temps et s'intéresser à ce que faisaient les jeunes scouts à l'époque de Baden Powell. Mettre en évidence l'évolution et les changements.
- Organiser un souper des anciens de la meute.
- Organiser une activité qui aura des répercussions positives dans le futur (exemple : planter un chêne).
- Écrire une lettre à soi-même dans le but de la relire quelques années plus tard.

**Nos idées :**

.....

.....

.....

Thuu



Au-delà des apparences, tu mérites ma confiance.



Quelques valeurs en lien :

- Confiance
- Accueil
- Respect des autres
- Partage
- Fraternité
- Ouverture
- Non-jugement...

**Signification :**

**Faisons-nous confiance pour mieux vivre ensemble, quels que soient nos différences ou nos préjugés.**

Autre(s) signification(s) :

- .....
- .....

**À la meute :**

- Accorder sa confiance aux autres.
- Montrer aux autres qu'ils peuvent avoir confiance en nous.
- Dépasser les apparences, ne pas rester sur ses aprioris.

**5 idées de chasse parmi d'autres...**

- Vivre la fiche SensAction sur la confiance.
- Faire la part belle aux clichés : lister des préjugés, stéréotypes et idées reçues et chercher des preuves contrexemples (par exemple : « les filles n'aiment pas le foot » montrer une photo des Red Flames).
- Réaliser une activité de sensibilisation aux handicaps.
- Sur base d'un photolangage, organiser des espaces de paroles permettant aux louveteaux d'échanger leurs opinions tout en respectant les différences entre celles-ci.
- Créer un répertoire de petits jeux de confiance.

**Nos idées :**

.....

.....

.....



# Ma patte blessée ne m'empêche pas d'avancer.

## Signification :

**Tous les louveteaux ont de grandes forces et des petites faiblesses, tous peuvent évoluer.**

Autre(s) signification(s) :

- .....
- .....
- .....

## À la meute :

- Apprendre à avancer avec ses forces malgré ses faiblesses, ses limites.
- Connaitre ses ressources pour avancer grâce à celles-ci.
- Développer sa persévérance.

## Won-Tolla



Présent dans le  
Traces de loup jaune

## Quelques valeurs en lien :

Persévérance

Courage

Engagement

Effort

Acceptation des limites...

## 5 idées de chasse parmi d'autres...

- Dresser une carte d'identité personnelle avec ses forces et ses limites et ensuite chercher des pistes pour dépasser ses limites. Choisir une piste et la mettre en pratique.
- Vivre des petits jeux avec contraintes physiques (pieds attachés, yeux bandés, mains dans le dos, etc.) pour se rendre compte que malgré ça, avec un peu d'adaptation et d'imagination, beaucoup de choses restent possibles.
- Écrire une histoire ou composer une planche de bédé racontant une anecdote où l'on a réussi à dépasser une de ses limites.
- Organiser des tables de discussions pour définir c'est quoi la persévérance, une force, une limite, etc.
- Créer une campagne de comm' sur la persévérance : imaginer des slogans, dessiner des affiches, tourner un clip... puis diffuser tout ça vers les autres sections de l'unité.

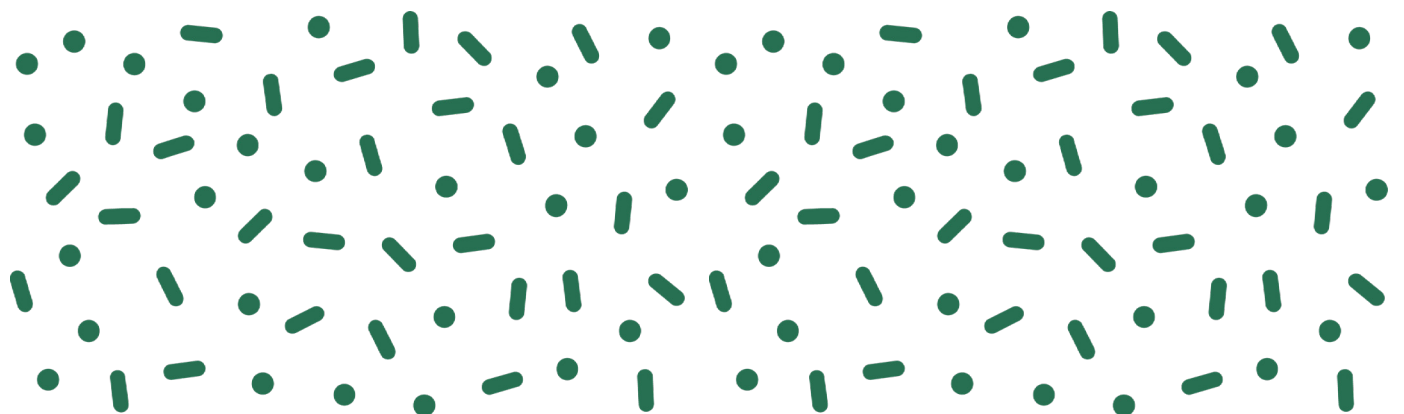
## Nos idées :

.....

.....

.....

# Tourne le cahier et découvre l'histoire Souvenirs de jungle.



# Souvenirs de jungle

L'histoire support de la Chasse aux Maître-mots

Découvre l'activité **La chasse aux Maître-mots** de l'autre côté de ce cahier

FACE B



À la meute, apprendre à vivre  
pleinement avec les autres.



Ce cahier double-face a pour but de t'aider dans la préparation et la mise en œuvre de la **Chasse aux Maitre-mots**. Cette **animation aux valeurs** (voir pages 141-144 des Balises pour l'animation scout) te permettra de faire découvrir aux louveteaux 21 **Maitre-mots** que les animaux de la jungle ont enseigné à Mowgli lorsqu'il y vivait.

De ce côté-ci du cahier, découvre **Souvenirs de jungle**, une histoire inédite, spécialement écrite pour introduire les 21 Maitre-mots auprès des louveteaux et les contextualiser. Pour chacun d'eux, une courte activité ou un petit jeu est proposé, à la fois pour renforcer la compréhension des louveteaux, mais également pour rythmer et dynamiser la lecture.

De l'autre côté du cahier, tu trouveras une proposition complète pour mettre en œuvre l'animation aux valeurs de la **Chasse aux Maitre-mots**. Pour chacun d'eux, tu trouveras :

- une **signification** ;
- le **personnage** du Livre de la Jungle qui l'a prononcé ;
- comment les louveteaux peuvent l'appliquer dans leur **vie à la meute** ou en dehors ;
- le **Traces de loup** dans lequel il est présent ;
- les **valeurs principales** qu'il véhicule ;
- **5 exemples de chasse** à mener pour vivre et explorer ces valeurs.

Les 4 **Traces de loups** ainsi que le cahier **Jungle à la meute** sont complémentaires à ce cahier.

Un grand merci à Romane T., Pauline VdM. et Léonie H. pour la richesse de leurs contributions ; à Charlotte C. et Eden G. pour la jolie mise en page ; et à Lucas B. pour la rédaction de ce cahier ainsi que la coordination globale des projets liés aux Maitre-mots.

Bonne chasse aux valeurs !  
Gauthier, animateur fédéral Louveteaux 2019-2023



© Les Scouts ASBL

Éditrice responsable : Christelle ALEXANDRE,  
rue de Dublin 21 - 1050 Bruxelles — Belgique  
02.508.12.00 — lesscouts@lesscouts.be

2<sup>e</sup> édition : juillet 2023

Dépôt légal : D/2023/1239/4

[www.lesscouts.be](http://www.lesscouts.be)

# Prépare ta lecture...

## Fais le lien avec la Chasse aux Maitre-mots

L'histoire **Souvenirs de jungle** reprend les 21 Maitre-mots que certains animaux ont appris à Mowgli durant sa vie dans la jungle. Cette histoire sert de support à l'activité de la **Chasse aux Maitre-mots** → ouvre ce carnet par l'autre côté pour en savoir plus !



## Exploite le cadre imaginaire

Transforme cette lecture en **un moment vivant et unique** en recourant à divers procédés visuels ou sonores évoquant le **Livre de la jungle** :

- Marionnettes, peluches, ombres chinoises, effigies des personnages quand ils interviennent... ;
- Déguisements, masques, accessoires... ;
- Bruitages, fond musical, ambiance sonore de jungle... ;
- Décorum du village des hommes, flambeaux, lumière tamisée... ;
- Etc.



## Varie tes approches

Cette histoire a été écrite comme un **conte**. Tu peux donc aussi simplement la (re)lire lors d'une **veillée au coin du feu** ou en faire une **lecture calme pour endormir les loups** une fois ceux-ci dans leur lit.



## Intègre des interludes

Des **interludes** en lien avec les 21 Maitre-mots sont proposés dans le texte de l'histoire.

Ces interludes ont pour but de **dynamiser** ta lecture, la rendre **participative**, et de **faire vivre** directement et concrètement **une valeur** liée à un Maitre-mot. Celui de Raksha parle de solidarité... hop, on vit un défi coopératif ! Celui de Messua évoque la gentillesse... zouuu, on se retrouve à faire la liste des compliments qu'on peut adresser aux autres. Etc.

Il existe deux catégories d'interludes : les **petits jeux** (coopération, adresse, équilibre...) et les **courtes activités** (expression créative, discussion, moment calme...). **Deux pictogrammes** t'aideront à les différencier facilement.

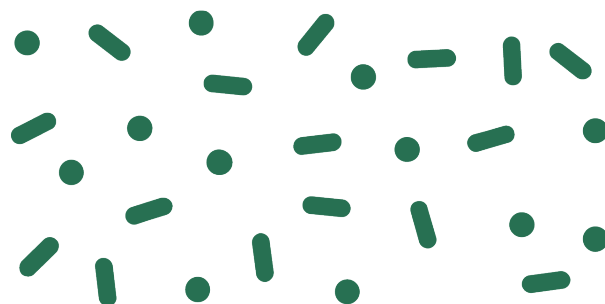


**Matériel** : certains interludes requièrent un peu de matériel. Mais il s'agit toujours de matériel basique, très facile à trouver, comme de la corde, des crayons, du carton...

**Libre à toi** d'agrémenter - un peu, beaucoup ou pas du tout - ta lecture en proposant ces interludes aux louveteaux. N'hésite évidemment pas à les adapter ou à en imaginer d'autres selon ta créativité ou tes envies. Veille alors à ce qu'ils soient **en lien avec les valeurs** des Maitre-mots.

## Dernier conseil

L'histoire est longue, ne la lis pas en une fois ! Étale-la sur plusieurs moments, réunions, activités, jours de camp...



# Souvenirs de jungle

Voilà maintenant quelques années que Mowgli a rejoint le clan des hommes, à Khanhiwara. Il vit avec sa maman, Messua, et son petit frère, Jivan, qui a désormais bien grandi. Jivan pose beaucoup de questions à Mowgli, il est curieux de savoir comment était la vie dans la jungle ou qui étaient les amis de son frère... Il adore écouter Mowgli lui conter les folles aventures de son enfance.

Un soir, Mowgli et Jivan discutent paisiblement autour de la fleur rouge. Un brin nostalgique, l'aîné des deux frères se souvient de Bagheera et Baloo, qui ont pris sa défense au premier conseil, de Père Loup et Raksha, qui l'ont accueilli comme un fils, de Frère Gris, son frère loup et ami de toujours, mais aussi d'Akéla, de Chil, de Phao ou encore de Won-Tolla... Bien qu'il soit heureux de vivre au village des hommes, entouré de sa mère et de son jeune frère, ses amis de la jungle lui manquent encore de temps en temps. Et, grâce à Jivan, il peut souvent penser à eux.

- Dis Mowgli, tu t'es débrouillé comment, au début, quand tu es arrivé dans la jungle ? demande Jivan.
- J'ai pu compter sur l'hospitalité de Raksha et de Père Loup, qui m'ont tout de suite considéré comme un de leurs louveteaux. Grâce à eux, j'ai pu grandir en famille et découvrir la jungle un peu plus sereinement.
- Mais, s'inquiète Jivan, n'est-il pas dangereux pour un petit d'homme de vivre dans la jungle, entouré d'animaux sauvages ?
- Bien sûr, ce n'est pas de tout repos, il faut être capable de se défendre quand c'est nécessaire, mais il faut surtout observer et apprendre. Et puis, tu ne le sais peut-être pas encore, mais certains hommes sont plus cruels et dangereux que bien des animaux.
- Mmmh... songe le petit garçon. Tu m'as un jour dit que « Raksha » signifiait « démon ». N'est-il pas plus prudent de se méfier d'une louve portant un tel nom ?
- Raksha est aussi douce que notre mère, Messua, le rassure Mowgli. Mais si l'un des siens court un danger, elle devient le pire cauchemar de celui qui en est responsable. Shere-Khan en sait quelque chose, se souvient le jeune homme, non sans une pointe de mélancolie qui vient lui piquer le cœur. D'ailleurs, le Maître-mot de Mère Louve est « **Ma famille fait ma force** ».

Découvre le jeu  
« le fil à haute tension ! » de  
Raksha à la page 16



Elle nous a toujours soutenus et protégés, mes frères loups et moi. Même Père Loup se sentait en sécurité aux côtés de Raksha.

- Oh, Mowgli, s'il te plait, parle-moi de tes frères louveteaux ! Si ce sont tes frères, ce sont aussi un peu les miens, non ? s'interroge Jivan, à la fois anxieux et excité à cette idée.
- Ensemble, nous avons parcouru la jungle, traversé la Waigunga, chassé le gibier, appris la Loi avec Baloo sous l'arbre du Mohwa, mais nous avons surtout beaucoup joué ! Nous étions inséparables, en particulier avec Frère Gris. Il m'a toujours épaulé, et même lorsque je suis venu au village des hommes, il a continué de m'apporter son soutien indéfectible, comme seuls les frères et les amis

savent le faire. « **Ta trace est ma trace, ton gîte est mon gîte, ta chasse est ma chasse et ton dernier combat sera le mien** », voilà ce que me répétait Frère Gris, et c'est ce qu'il te dira aussi si un jour tu le croises dans la jungle. Car tu es mon frère, et donc un peu le sien.

Découvre le jeu  
« **Connais-tu tes amis ?** » de  
Frère-Gris à la page 16



Bercé par ces histoires qui lui semblent si lointaines, Jivan s'est endormi. À la lueur du feu, Mowgli regarde tendrement son petit frère assoupi, avant de le porter jusqu'à son lit.



Le lendemain matin, alors que Messua et ses deux fils préparent le repas de midi, un cri déchirant en provenance de la jungle vient perturber leur quiétude.

— *Qu'est-ce donc ? demande Messua, interrompue dans ses préparatifs.*

Ce cri, Mowgli le reconnaîtrait entre mille. C'est le cri du vautour.

— *N'ayez crainte, répond Mowgli, c'est simplement un vautour qui s'annonce dans la jungle. Il doit être proche de nous. Les vautours sont des charognards, jamais ils ne s'attaqueront à un animal ou à un humain vivant.*

Messua le caresse du regard, admirative.

— *Comment sais-tu tout cela, mon fils ?*

— *Du temps de ma vie dans la jungle, je connaissais bien Chil, du peuple des vautours. Il m'a aidé à maintes reprises, comme le jour où les Bandar-Log, des singes gris sans foi ni loi, désorganisés et méchants, m'ont enlevé. « **Nous sommes du même sang, toi et moi** », le Maitre-mot de Chil, nous aide à nous reconnaître dans la jungle et à compter les uns sur les autres, quelles que soient notre espèce et notre apparence.*

Découvre l'activité  
« **Tous différents** » de Chil à  
la page 16



Rassurés par les explications de Mowgli, Messua et Jivan reprennent la préparation du dhal, un ragout de lentilles, là où elle en était. Un doux parfum d'épices vient déjà leur titiller les narines. Ils écoutent Mowgli leur parler des animaux de la jungle.

— *Chil n'est pas le seul à m'avoir aidé. Peu après mon arrivée dans la jungle, j'ai été présenté au Rocher du Conseil. Akéla, qui était, à cette époque, le chef du clan de Seeonee, a demandé à ce que deux animaux, autres que Père Loup et Mère Louve, se portent garants pour moi au sein du clan. C'est la règle en cas de dispute sur l'acceptation d'un nouveau membre. Baloo et Bagheera ont*





parlé pour moi, et n'ont cessé de m'accompagner depuis ce jour. Baloo, le docteur de la jungle, m'a enseigné bien des choses. C'est la règle en cas de dispute sur l'acceptation d'un nouveau membre. Baloo et Bagheera ont parlé pour moi, et n'ont cessé de m'accompagner depuis ce jour. Baloo, le docteur de la jungle, m'a enseigné bien des choses. Oh, il n'avait pas peur de me réprimander quand il le fallait ! Même si les coups de patte qu'il me donnait ne plaisaient pas toujours à Bagheera... Sans eux deux, je n'aurais pas survécu bien longtemps. Au fil des années, j'ai appris de la modestie de Baloo et il m'a transmis ses connaissances. « **La jungle est grande et le louveteau petit. Il doit apprendre à se taire et à méditer** », fidèle à son maitre-mot, Baloo a enseigné la Loi de la jungle à des générations entières de louveteaux ! Bagheera, plus

Découvre l'activité  
« Médite et tois-toi ! » de  
Baloo à la page 16



Découvre le jeu  
« Kim vue » de Bagheera  
à la page 17

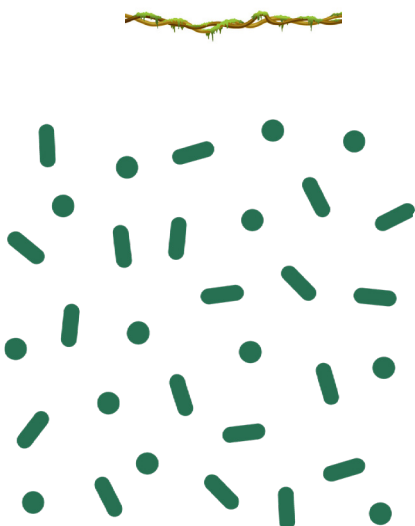


discrète, mais pas moins présente, m'a montré que discrétion est souvent mère de réflexion. Son Maitre-mot a été l'un des premiers que j'ai connus, « **Œil qui perce la nuit, sans laisser de trace fuit.** »

Songeur, Jivan réfléchit...

- Akéla, si c'était le chef, il devait avoir son propre Maitre-mot, non ?
- Évidemment ! s'exclame Mowgli, « **Bonne chasse à toi qui gardes la Loi** », nous disait-il à la fin de chaque conseil. Nous nous rappelions alors que le respect de la Loi était entre nos pattes, si petites soient-elles.
- Tu ne finiras jamais de nous impressionner, Mowgli, chuchote Messua, entre regrets de n'avoir partagé l'enfance de son fils aîné et soulagement que celui-ci ait été bien traité. Portez ça sur le feu, dit-elle à ses deux enfants en leur tendant un grand plat du bout de ses fins bras, et revenez quand ce sera cuit !

Découvre l'activité  
« Si j'étais Akéla ! »  
d'Akéla à la page 17







Messua commençant à ressentir la fatigue d'une vie bien remplie, Mowgli et Jivan ont pris l'habitude d'aller chercher l'eau ensemble dès que le besoin s'en fait sentir. Un matin, alors que toutes les jarres sont vides, les deux garçons n'ont d'autre choix que de se rendre à la source la plus proche. Arrivés aux abords de celle-ci, ils prennent conscience qu'ils ne sont pas les seuls à manquer d'eau. L'été est très aride et tous les villageois sont venus se réapprovisionner. Jivan, grâce à sa petite taille, parvient à se faufiler et remplit sa jarre avant tout le monde. Plutôt fier de lui, il rejoint Mowgli, sa jarre débordant d'eau fraîche. Le voilà donc très surpris en découvrant le regard réprobateur de son grand frère...

- *Jivan, donne ton eau à la famille de Subhash, ils étaient là avant nous. Pourquoi ? s'étonne Jivan, sans cacher sa déception. Nous aussi, nous avons besoin d'eau !*
  - *C'est vrai, mais tu es passé devant tout le monde. Qu'aurais-tu pensé à la place de Subhash, en te voyant te servir d'eau avant les hommes qui attendent leur tour depuis plusieurs heures ?*
- Honteux, Jivan regarde ses pieds, sans oser répondre.
- *« **Cœur brave et langue courtoise te mèneront loin dans la jungle** », tel était le Maître-mot de Kaa. Il vaut aussi pour le village des hommes, ne l'oublie pas. Quand les temps sont durs, il faut se montrer courageux et prendre son mal en patience. Tu as raison, nous avons tous besoin d'eau, mais ce n'est pas une raison pour oublier les règles et la politesse. Que se passerait-il si tout le monde agissait comme tu viens de le faire ?*
  - *Ce serait probablement la cohue, admet Jivan.*

Convaincu par cet échange, le jeune garçon offre sa jarre au fils aîné de Subhash, qui l'en remercie, sous le regard attendri de Mowgli. En attendant leur tour, les deux frères se racontent des histoires.

- *Je sais que Kaa, le python des rochers, était ton ami, mais connaissais-tu d'autres serpents dans la jungle ? Au village des hommes, tout le monde en a peur, seuls les charmeurs de serpents osent les approcher.*
- *Les serpents ne sont ni moins ni plus dangereux que les autres animaux, ou que les humains. Il faut se méfier de certains, et d'autres sont dignes de confiance. C'est le cas de Thuu, un vieux cobra blanc, effrayant de laideur. Pourtant, il joue un rôle très important ; c'est le gardien du trésor du roi. Sans lui, de nombreux hommes seraient morts.*
- *Je ne comprends pas... Quel est le rapport entre un vieux serpent, un trésor et la mort des hommes ?*
- *Eh bien, reprend Mowgli, Thuu, dans sa caverne, protège de nombreux trésors, tels que des pièces d'or, des pierres précieuses, des palanquins et surtout, un magnifique ankus. Mais cet ankus est maudit ! Tous les hommes veulent en être le propriétaire, ils se le volent, se l'arrachent des mains, se battent, jusqu'à s'entretuer. Moi-même, j'ai voulu le posséder et je l'ai sorti de la caverne, en défiant le cobra blanc. Je m'en suis vite débarrassé, mais un autre homme l'a trouvé, et en est mort. Au total,*

Découvre l'activité  
« Python courtois ! » de  
Kaa à la page 17



six hommes sont morts avant que Bagheera et moi ne décidions de ramener l'ankus à Thuu, en le priant de ne plus jamais le laisser sortir. « **Au-delà des apparences, tu mérites ma confiance** », grâce à Thuu, j'ai appris que la première impression n'est pas toujours la bonne et que la confiance est un trésor bien plus précieux que n'importe quelle pierre, si étincelante soit-elle.

Une fois leurs jarres remplies d'eau fraîche, les deux frères prennent le chemin de leur hutte et retrouvent Messua, affaiblie par le manque d'eau. Inquiets, Mowgli et Jivan se précipitent vers leur mère, portant l'eau de source à sa bouche. Depuis son arrivée au village des hommes, c'est la première fois que Mowgli vit une saison aussi chaude. Il se remémore la Trêve de l'Eau, proclamée par Hathi, et se demande s'il existe un décret semblable dans la Loi des hommes.



Découvre le jeu  
« Fais-tu confiance à ta  
sizaine ? » de Thuu  
à la page 17



- Que font les hommes quand ils manquent d'eau en raison de la sécheresse ? demande-t-il à Messua, qui a repris quelques forces.
- Nous allons tous les jours à la source, et nous remplissons moins les jarres, pour que l'eau reste fraîche. De mémoire d'homme, il n'est encore jamais arrivé que la source soit tarie. Et toi, mon fils, comment faisais-tu dans la jungle ? As-tu subi la grande sécheresse que ton père et moi avons connue ?
- Oui, nous l'avons connue. Quand la Waigunga a

été si peu remplie que la pointe du Roc de la Paix a dépassé le niveau de l'eau, Hathi a proclamé la Trêve de l'Eau. Cela signifie que les animaux n'ont plus le droit de chasser aux alentours de la rivière, afin que chacun puisse boire en sécurité. Hathi, l'un des plus vieux éléphants de son peuple, est un fervent défenseur de la jungle. Il en est même le gardien. Son Maitre-mot est « **Chasse pour ta faim et non pour ton plaisir, car la rivière est là pour y boire et non pour la salir** ».

Découvre le jeu  
« La création de la jungle »  
de Tha à la page 18



- Les animaux ont-ils respecté la décision d'Hathi ? s'inquiète Messua.
- Oh oui ! s'exclame Mowgli. Ils savent que cette décision est prise pour le bien de tous. D'autant plus que Tha, l'ancêtre d'Hathi, était le seigneur de la jungle. C'est lui qui l'a créée. Je suis trop jeune que pour l'avoir rencontré, mais Hathi nous a raconté son histoire et nous a appris son Maitre-mot : « **Aussi vieux que la jungle, je suis la sagesse et la mémoire de la nature** ». Pas un animal n'oserait aller à l'encontre du descendant du seigneur de la jungle, même pas Shere-Khan !

Découvre l'activité  
« Expo photo ! »  
d'Hathi à la page 18



L'évocation d'un peuple d'éléphants a piqué la curiosité de Jivan. Il lui tarde d'en savoir plus.

- *Mowgli, les éléphants dont tu parles, ressemblent-ils à ceux que dressent les cornacs ?*
- *Oui, ils se ressemblent. Mais les éléphants sauvages ne sont pas au service du gouvernement indien. D'ailleurs, ils ne sont au service de personne. Parfois, certains éléphants sauvages sont capturés par les hommes, dressés par un cornac et mis au service du gouvernement.*
- *En connais-tu à qui c'est arrivé ?* questionne Jivan, curieux de savoir ce que les autorités peuvent bien faire de tous ces éléphants.
- *Heureusement, non. Mais Baloo m'a raconté l'histoire d'un certain Kala-Nag, un éléphant noir très puissant, dont le maitre-mot est « **La loi veille sur les petits... et les petits peuvent veiller sur les grands** ». Il a emmené Petit Toomaï, le fils de son cornac Grand Toomaï, assister au bal des éléphants. Aucun homme n'avait eu la chance d'y assister auparavant.*

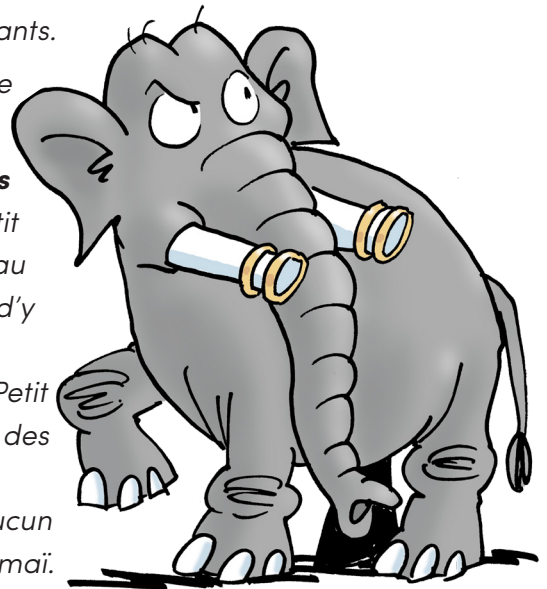
Découvre le jeu  
« **Course d'orientation  
coopérative** » de  
Kala-Nag à la page 18



Découvre l'activité  
« **Speed dating** » de Petit  
Toomaï à la page 19



- *Il en a de la chance, ce Petit Toomaï, soupire Jivan, des étoiles plein les yeux.*
- *D'après Baloo, aucun homme ne croyait à l'existence de ce bal avant Petit Toomaï. « **Volonté et curiosité te permettront de découvrir les autres** », voilà qui décrit bien la philosophie de ce jeune garçon.*



Mais Jivan ne l'écoute plus, il rêve d'une belle et grande salle de bal, remplie de folles herbes hautes, dans laquelle des éléphants de toutes les couleurs et de toutes les tailles s'adonneraient à d'innombrables danses endiablées. Témoin de ses rêveries, Mowgli lui promet de l'emmener un soir assister à ce spectacle hors du commun.



Le tant attendu temps des moussons est enfin arrivé. La chaleur écrasante de l'été a épuisé les villageois et les sols. Les récoltes viennent à manquer. Mowgli et sa famille organisent quelques cueillettes à l'entrée de la jungle, pour pallier le manque de nourriture.

Jivan est en train de cueillir des feuilles de pimprenelle, comme Mowgli le lui a appris, lorsque la pluie s'abat sur lui. Il court se réfugier dans sa hutte. Une fois au sec auprès de son frère et de sa maman, il commence la préparation du repas. Entre la cuisson du riz et celle des légumes, il ne sait plus où donner de la tête. Par bonheur, Mowgli est là pour l'aider. Jivan adore les moments de complicité qu'il passe avec son frère.

- *Tu sais, Mowgli, j'ai aperçu Shere-Khan tout à l'heure, pendant la cueillette.*
- *Impossible ! s'exclame Mowgli. Ce vieux tigre boiteux est mort depuis bien longtemps.*
- *Tu ne me l'avais jamais dit ! réagit Jivan, un peu vexé que son frère ait pu oublier de lui raconter un tel évènement.*

- Nous avons élaboré tout un plan, avec Akéla et Frère Gris. Rama, du troupeau des buffles, était là aussi. Nous avons séparé le troupeau en deux parties, l'une a poursuivi Shere-Khan jusqu'à la Wai-gunga, et l'autre l'attendait en bas pour le coincer. Il a été piétiné par le troupeau de buffles, et c'est comme ça que la jungle a été définitivement débarrassée de Shere-Khan. C'était au temps où j'ai vécu au village des hommes, durant trois mois, avant de retourner dans la jungle. Ce jour-là, le clan des hommes m'a chassé et a voulu s'en prendre à nos parents.
- Quelle histoire ! Heureusement que vous avez eu l'aide de Rama.
- Oui, ç'a été une aide précieuse. Habituellement, Rama est un animal paisible et il n'utilise pas de violence. C'est bien parce que Shere-Khan, coincé par le troupeau de part et d'autre, n'a eu d'autres choix que d'avancer vers eux, et les buffles l'ont piétiné. D'ailleurs, le Maitre-mot de Rama est « **Utilise ta langue et non tes cornes** ».
- Je l'aime bien, ce Maitre-mot, sourit Jivan.

Découvre l'activité  
« Les trois postures ! »  
de Rama à la page 19



Messua rejoint ses deux fils.

- Mmmh, quelle bonne odeur de cumin ! dit-elle en inspirant à pleins poumons. Je commence à avoir faim.



Le temps file à vive allure au village des hommes. Mowgli est désormais un homme. Jivan grandit chaque jour un peu plus. Messua se fait vieille et sent que la vie est plus dure qu'avant. Heureusement, elle peut compter sur Mowgli. Un matin, alors qu'elle soulève la corbeille de fruits, son épaule la lâche et ses fruits roulent au sol. Elle tente de les ramasser, mais son épaule lui fait horriblement mal. Le désespoir commence à la gagner. Que va-t-elle devenir si même son propre corps ne lui obéit plus ? Mowgli tente de la rassurer.

- Messua, ton corps est fatigué, mais ton esprit est vif et ta générosité est grande.
- Mowgli, que puis-je faire, diminuée d'un bras ?
- Du temps où j'ai vécu dans la jungle, je connaissais un loup qui avait la patte cassée, Won-Tolla. Les Dholes, le peuple enragé des chiens rouges, avaient attaqué sa famille et tué ses louveteaux et sa louve. Won-Tolla s'est en sorti, une patte en moins. Avec notre aide, il s'est vengé des Dholes et a déclaré « **Ma patte blessée ne m'empêche pas d'avancer** ».
- Je ne vais pas me venger d'une corbeille de fruits, relativise Messua.

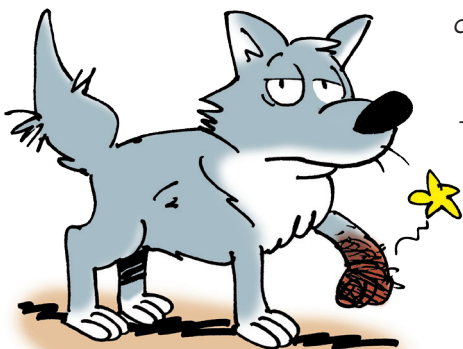
Découvre le jeu  
« Parcours d'obstacle » de  
Won-Tolla à la page 19



Mais je peux ramasser les fruits avec le bras qui me reste. Et celui-là peut bien me lâcher aussi, qu'importe, tant que mes deux fils seront à mes côtés, poursuit-elle, revigorée par les paroles de Mowgli.

- Nous serons toujours présents pour toi, la rassurent Jivan et Mowgli.

Tous les trois se penchent pour ramasser les fruits.





Parmi tous les animaux dont Mowgli lui conte les histoires, Jivan a un faible pour les éléphants. Désormais, il en est certain : son rêve est de devenir cornac. Messua sait qu'elle ne pourra jamais lui apprendre le métier, c'est pourquoi elle a demandé à Atulya, un ami de longue date, cornac de père en fils, de prendre son plus jeune fils sous son aile. Chaque jour, Jivan rejoint Atulya et sa bande de jeunes aspirants cornacs.

Un matin, Mowgli se réveille un peu plus tard que d'habitude. Il s'étonne de voir Jivan encore en train de rêvasser sur son lit.

- *Ne devrais-tu pas être aux côtés d'Atulya et de ton groupe, en ce moment ?*
- *Pfff, souffle Jivan. Je le devrais, mais je préfère rester ici, je perds mon temps au keddah.*
- *Tu ne souhaites plus devenir cornac ?*  
*s'inquiète Mowgli.*
- *Bien au contraire, j'en rêve plus que jamais ! Mais Atulya a accueilli de nouvelles recrues au sein du groupe, et ce n'est plus aussi passionnant qu'avant. Ils ne savent rien faire, ils ont même peur de regarder un combat d'éléphants ! Tu y crois ?!*
- *Souviens-toi de tes premiers jours auprès d'Atulya, lui intime Mowgli.*



Jivan est pensif. Son souci d'honnêteté voudrait qu'il admette que lui aussi, au début, n'en menait pas large lorsqu'il approchait du keddah. Mais est-ce une raison suffisante pour qu'aujourd'hui, fort de son expérience, il soit freiné dans sa voie ? Il fait part de ses doutes à son conseiller le plus cher.

- *Tu sais, lui répond Mowgli, le plus beau cadeau que tu puisses faire à Atulya, en plus de devenir un cornac hors pair, est la transmission aux plus jeunes des techniques et savoirs qu'il t'a lui-même appris. Ainsi, même après sa mort, ses connaissances et ses valeurs perdureront.*
- *Encore une fois, tes paroles sont pleines de sagesse, observe Jivan.*

Découvre l'activité  
« Qu'ai-je appris à la meute »  
de Phao à la page 20



- *Moi-même, j'ai appris cette leçon grâce à un bon ami, Phao. Devenu chef du clan Seeonee, il a mis toute son attention à rendre à la meute ce qu'elle lui avait apporté. « **Grandis avec la meute pour, un jour, la faire grandir** » était son Maitre-mot, conclut Mowgli en lui adressant un clin d'œil.*

Ragaillardi par cet échange, le futur cornac se met en route vers le keddah.





Dans le village, tout le monde connaît Mowgli pour ses talents de chasseur. Certains le jalourent, d'autres l'envient, mais tous lui demandent des conseils. Il n'est pas rare que quelques jeunes chasseurs l'accompagnent dans la jungle pour perfectionner leur technique. Lors d'une après-midi de chasse, un chevreuil donne du fil à retordre à l'une des jeunes recrues.

- *Mowgli, ça fait plusieurs heures que j'observe cette proie, comme tu me l'as enseigné.*
- *As-tu vérifié qu'il s'agissait d'un animal isolé ? lui demande Mowgli.*
- *Oui, assurément. Mais il est très fuyant... Je ne parviens pas à le garder dans ma ligne de mire plus de quelques secondes.*
- *Nous allons faire appel au groupe, propose Mowgli.*



S'en suit une discussion animée, où chacun expose son idée pour débusquer le chevreuil. Mowgli les observe sans mot dire. Il parvient même à s'éclipser discrètement. Au bout d'un moment, il revient auprès de ses élèves, persuadé qu'ensemble, ils ont pu trouver une solution. Mais quand il arrive à la clairière, il ne voit plus personne !



Les jeunes chasseurs se sont éparpillés stratégiquement dans la jungle. Le premier s'est placé derrière un gros arbre rempli de fleurs rouges, susceptibles d'attirer l'œil du chevreuil. Le second a pris ses quartiers près de la Waingunga, car une proie a tôt ou tard besoin d'eau. Le troisième est descendu jusqu'en bas de la pente, au cas où le chevreuil détalerait, effrayé par l'un des deux autres. Et le dernier a pris place au point culminant de la jungle, pour bénéficier d'une vue panoramique.



Le chevreuil, assoiffé par cette partie de cache-cache, se rend à la rivière. Pris en embuscade, il détale la pente comme prévu. C'est là qu'il est tué par le troisième chasseur. Les autres se précipitent pour l'aider à porter son butin et le ramener au village. Ensemble, ils en feront un bon repas que chacun partagera avec sa famille.

Sur le chemin qui mène au village depuis la jungle, Mowgli ne peut s'empêcher d'être fier en écoutant le récit rapporté par les quatre jeunes chasseurs. Il sait que c'est de leur union qu'est née leur force.

- *Le Petit Peuple des Rochers n'a rien à leur envier, se dit-il en se remémorant le Maître-mot des abeilles, « **Les petits ruisseaux font les grandes rivières** ».*

Découvre le jeu  
« **Les noeuds de l'entraide** »  
du Petit Peuple des  
Rochers à la page 20



Ce soir-là au village, le festin a un air de fête, et pas seulement grâce au bon goût de la viande de chevreuil.

Toutes les familles sont rassemblées pour ce grand moment. Jivan aide Mowgli à cuisiner le sanglier qu'il a chassé durant l'après-midi. Messua, trop affaiblie pour prendre part à la fête, est restée dans sa hutte. Mais ses fils, soucieux de leur maman, lui apportent une petite part du repas qu'ils dégustent à ses côtés.





L'apprentissage de Jivan avec Atulya touche à sa fin. Son maître ne cesse de vanter ses mérites ! Dans quelques semaines, Jivan sera officiellement un cornac. Mowgli continue ses parties de chasse dans la jungle, et chaque jour, de nouveaux jeunes sollicitent son savoir-faire. Messua éprouve beaucoup de fierté face au parcours de ses fils, et apprécie la complicité qui s'est tissée entre eux. Malgré l'aide précieuse de Mowgli et Jivan, ses forces s'amenuisent. Elle ne sort plus jamais de sa hutte, son corps lui fait mal.

Un soir, alors qu'ils partagent un bon repas au coin du feu, se racontant leurs péripéties du jour, Messua sent qu'il est temps de dire adieu à ses fils. Elle les appelle à son chevet.

- *Jivan, Mowgli. Le temps est venu pour moi de rejoindre votre père. Vous êtes grands, vous n'avez plus besoin de moi. Mowgli, continue à veiller sur ton frère, comme tu l'as si bien fait depuis ton retour. Jivan, désormais, tu prendras aussi soin de Mowgli, car je ne serai plus là pour le faire.*
- *Messua... implore Mowgli, je t'en supplie, reste avec nous.*

Jivan a la gorge nouée, aucun son ne sort de sa bouche.

- *Je ne le peux pas, mes fils. Mais je pars sereine, certaine que la vie sera clémente avec vous, tant que vous pourrez compter l'un sur l'autre.*
- *Nous t'aimons, maman, murmurent Jivan et Mowgli.*

Le lendemain matin, tous les habitants de Khanhiwara rendent hommage à Messua. Certains cuisinent pour sa famille, d'autres se remémorent avec joie et tristesse les bons moments passés en sa compagnie. Mowgli et Jivan lui dédient une chanson.

« Oh Messua, toi qui as tant vécu,  
Sache que nous ne t'oublierons pas,  
Et tout l'amour que nous avons reçu,  
Au fond de nos cœurs, il restera.

Tes deux fils restent présents pour le dire,  
Malgré les pleurs et grâce aux rires,  
Messua, tu n'as jamais oublié

Que **gentillesse et générosité sont tes alliées** »



Découvre l'activité  
« **Chasse aux compliments** »  
de Messua à la page 20



Tous les oiseaux de la jungle les accompagnent dans leur chant. Darzee et Ferao en tête. La mélodie est si touchante que même le plus teigneux des chasseurs en vient à verser une larme.

La cérémonie est belle et émouvante. Le village s'en souviendra comme il se souviendra de Messua.

Ce soir-là, Mowgli et Jivan s'endorment l'un près de l'autre, se promettant d'honorer Messua en se montrant gentils et généreux, quelles que soient les circonstances de la vie. Durant la nuit, Mang, la chauvesouris, vient leur rendre visite, pour s'assurer qu'ils ne manquent de rien. Dans le ciel sombre au-dessus de leur hutte, elle veille sur eux, fidèle à son maître-mot « **Ombre de la nuit, toujours prête à protéger tes amis** ».

Découvre le jeu  
« **Parcours à l'aveugle** »  
de Mang à la page 20





Depuis la perte de Messua, Mowgli et Jivan vivent à deux dans leur hutte à Khanhiwara. Jivan fait de nombreux voyages dans la jungle, durant parfois plusieurs jours, pour y trouver des éléphants sauvages. Lors de ses périples, il rencontre de nombreux animaux. Grâce aux enseignements de Mowgli, il parvient à entrer en contact avec certains d'entre eux, jusqu'à s'en faire des amis quelques fois.

De retour au village, il est impatient à l'idée de partager ses aventures avec Mowgli. Il trouve celui-ci en pleine sieste au soleil.

- *Mowgli, Mowgli, réveille-toi ! J'ai plein de choses à te raconter.*
- *Mmmhoui... Je t'écoute, répond Mowgli encore à moitié endormi.*
- *Dans la jungle, j'ai rencontré un cobra, qui m'a parlé de Rikki-Tikki-Tavi, la mangouste. Tu la connais ?*
- *Je n'en ai jamais entendu parler...*

Jivan est plutôt fier d'avoir suscité de la curiosité chez Mowgli. Il poursuit son histoire.

- *Eh bien, c'est une mangouste qui vivait dans le jardin d'une riche famille dont le fils s'appelait Teddy. Rikki-Tikki-Tavi a réussi à défier Nag et Nagaina, deux vils cobras, sournois et malfaisants, qui avaient dans l'idée de tuer toute la famille de Teddy et celle de Darzee, l'oiseau-tailleur. Son cri est puissant et très facilement identifiable : « Rikk-Tikk-Tikki-Tikki-Tchk ». Son Maitre-mot est « **Cherche et trouve** ».*

Découvre le jeu  
« **Cache-cache sardine** »  
de Rikki-Tikki-Tavi  
à la page 21



Mowgli tente de cacher son admiration, mais en vain. Lui, l'enfant de la jungle, le maître de la jungle, apprend de nouveaux Maitre-mots

grâce à son petit frère, celui qui l'écoutait tendrement il y a quelques années encore. Il ne pouvait lui apporter plus grande fierté.



Découvre l'activité  
« **Une chanson qui rend heureux** »  
de Ferao à la page 21



- *J'ai également entendu le chant de Ferao, sonnait le Temps du Nouveau Parler, lors de mon retour vers le village, reprend Jivan.*
- *Ferao est un vieil ami, commente Mowgli, amusé en repensant aux premières notes de son chant, souvent fausses. Grâce à lui, tous les animaux savaient que le Temps du Nouveau Parler commençait. Son Maitre-mot était « **Pour chanter, il faut aimer ; pour évoluer ... il faut persévérer** » !* continue Jivan.
- *Je suis rudement impressionné, Jivan ! s'exclame Mowgli, les yeux ronds comme des billes. Comment as-tu fait pour connaître ces Maitre-mots ?*



— « **Avec le sourire, on peut tout réussir** », lui répond Jivan, les yeux malicieux. Je discute avec de nombreux animaux dans la jungle, et j'en apprends encore davantage avec les éléphants dont je m'occupe. C'est l'un d'entre eux qui m'a parlé de Kotick, le jeune phoque blanc déterminé qui a sauvé son peuple. Sa joie de vivre est connue de tous aujourd'hui.

Découvre l'activité  
« Un local où on se sent bien »  
de Kotick à la page 21



— L'élève dépasse le maître, conclut Mowgli, heureux que son frère puisse lui aussi bénéficier de la faveur de la jungle, comme Messua en avait fait le vœu il y a bien longtemps.

Bras dessus, bras dessous, les deux frères s'en vont continuer leur discussion en admirant le spectacle du soleil se couchant sur la jungle endormie.



## Raksha

### Le fil à haute tension !



#### Matériel :

- Une corde.
- Deux arbres ou deux poteaux afin d'attacher la corde de part et d'autre.

#### Déroulement :

L'animateur installe le terrain de jeu en attachant une corde à 1m du sol de façon à imiter les pylônes électriques. Chaque sizaine doit franchir le fil à haute tension par le dessus sans le toucher. Une fois le défi réalisé, l'animateur augmente le niveau de difficulté en plaçant la corde à 1m05 du sol, puis 1m10 et ainsi de suite.

## Baloo

### Médite et tais-toi !



#### Déroulement :

Les louveteaux se couchent sur le sol. Ils peuvent fermer les yeux. L'idée est qu'ils écoutent les bruits autour d'eux. L'idéal est de faire cela en pleine nature (un pré, une clairière...) pour qu'ils puissent découvrir les bruits de la nature, du vent, des animaux, etc.

- Une première écoute de 30 secondes est réalisée puis un moment de partage a lieu : « *Quels bruits avez-vous entendus ?* ».
- Ensuite une nouvelle session d'écoute est réalisée. Cette fois-ci durant 1 minute entière, avant un nouveau moment de partage.
- Un troisième temps d'écoute encore un peu plus long peut être proposé.



## Chil

### Tous différents !



#### Déroulement :

Organise un moment d'échange entre les louveteaux où chacun se confie sur 1 chose qui le rend différent des autres à la meute ou unique. Chacun à leur tour, les louveteaux clament « *Je suis différent/unique car... et pourtant je suis un louveteau/une louvette comme chacun d'entre nous !* ».

Utilise des objets, des routines de conseil pour distribuer le temps de parole et dynamiser les échanges. Le but ici n'est évidemment pas de pointer les différences, mais de faire prendre conscience que malgré les différences de chacun, nous formons un seul et même groupe !

## Frère-Gris

### Connais-tu tes amis ?



#### Mise en place :

Un louveteau de chaque sizaine vient se placer devant l'assemblée, c'est le candidat.

Le poing fermé = la réponse A / La main ouverte = la réponse B.

#### Déroulement :

L'animateur du jeu pose une question à deux choix aux candidats. Ils répondent pour eux en cachant leur réponse dans leur dos. La sizaine se concerta puis répond pour son candidat (via un louveteau préalablement désigné). Au signal de l'animateur, on compare la réponse du candidat à celle de sa sizaine. Si la réponse est identique, la sizaine remporte un point. Dans le cas contraire, elle ne marque pas de point.

- **Question 1 :** « Au camp, je préfère : A) le hike de marche / B) le concours cuisine ».
- **Question 2 :** « Je rêve d'être : A) Savant comme Baloo / B) Rapide comme Bagheera ».
- **Question 3 :** « J'ai déjà adressé mon Message au Peuple Libre : A) Oui / B) Non ».
- **Question 4 :** « Je préfère : A) Les pâtes au fromage / B) La saucisse-compote-purée ».
- **Question 5 :** « J'ai un animal de compagnie : A) Oui / B) Non ».

## Bagheera

### Kim vue !



#### Matériel :

Toutes sortes d'objets (que vous avez sur vous par exemple) dont la taille varie de moyen (une gourde, une écharpe...) à tout petit (une allumette, un bouton...).

#### Mise en place :

Dans un périmètre de nature bien délimité, dispose une vingtaine d'objets. Ils ne doivent jamais être totalement cachés et donc toujours un peu visibles.

#### Déroulement :

Depuis une ligne qu'elles ne peuvent pas franchir, les sizaines doivent repérer les plus d'objets possible dans un temps imparti. La sizaine qui en retrouve le plus gagne le jeu.

## Akéla

### Si j'étais Akéla !



#### Mise en place :

Chaque sizaine, accompagnée, d'un un animateur, s'assied en rond.

#### Déroulement :

- Tour à tour, les louveteaux imaginent une règle qu'ils auraient envie d'instaurer s'ils étaient Akéla, le chef de la meute de Seeonee. Ils peuvent être politiquement corrects ou, à l'inverse, volontairement provocateurs.
- Exemples : « *Si j'étais Akéla, le chef des loups de Seeonee... je voudrais que tout le monde m'obéisse au doigt et à l'œil sans jamais broncher* », « *je voudrais que tout le monde se dise bonjour en début de réunion* » ou « *... je voudrais qu'à chaque réunion tout le monde m'offre du chocolat* »...
- Après chaque règle, on ouvre un débat : « *la règle proposée est-elle juste ?* » (Oui, non, pour qui, pour tout le monde, pourquoi... ?)
- L'animateur cadre les débats, distribue la parole, relance si besoin, etc.

## Kaa

### Phyton courtois



#### Matériel :

- Marqueurs ou crayons de couleur.
- Un rouleau de papier toilette par louveteau.
- De la cordelette ou de la ficelle.

#### Déroulement :

Chaque louveteau décore son rouleau de papier toilette avec des compliments à adresser aux autres. À la fin de l'activité, on rassemble les différents rouleaux sur une cordelette de façon à former un python courtois plein de couleurs et de bienveillance. Ce python courtois est à ressortir chaque fois que l'on trouve le climat de la meute délétère.

## Thuu

### Fais-tu confiance à ta sizaine ?



#### Déroulement :

Les louveteaux se rassemblent, en cercle, épaules contre épaules en sizaine et se tiennent les mains. Tous en même temps, ils se laissent lentement tomber en arrière. Attention, ils doivent tous bien se tenir les mains pour ne pas tomber. Pour que cela soit progressif commencer par trois louveteaux, puis quatre, cinq...

Pssst... Si les jeux sur la confiance t'intéressent, tu trouveras d'autres pistes dans le carnet Temps de la mue ou dans les fiches Sensaction.



## Kala-Nag

### Course d'orientation coopérative



#### Matériel :

- Un plan de la zone de jeu par sizaine.
- Petits papiers avec une partie du message codé.

#### Déroulement :

Ça arrive très rarement, mais Frère Gris et Mowgli se sont disputés. Mowgli, très en colère, est parti de la meute pour tenter de rejoindre le monde des Hommes.

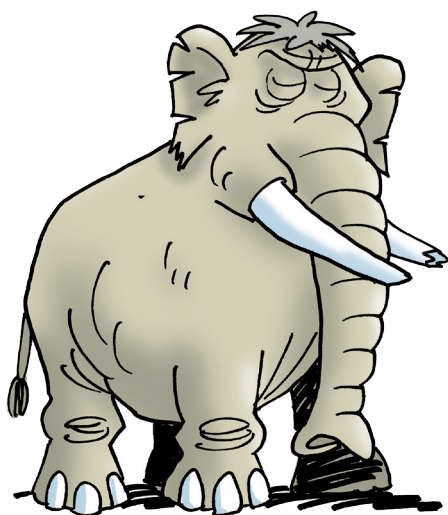
Les louveteaux partent à sa recherche. Pour se faire, chaque sizaine reçoit une carte avec un itinéraire différent des autres sizaines. Sur le chemin annoncé, la sizaine devra trouver une partie du code secret que Mowgli a laissé en chemin.

À la fin du parcours, les louveteaux doivent mettre leurs bouts de messages codés en commun afin de trouver le village où Mowgli se trouve.

#### Variantes :

- Les messages codés peuvent prendre des formes différentes (morse, avocat, code SMS...).
- Sur les itinéraires des sizaines, tu peux ajouter des obstacles, des activités ou des défis à réaliser, ce n'est pas évident de se promener dans la jungle !

==> Cette activité peut également introduire une autre activité : une discussion sur l'amitié, les disputes, les difficultés rencontrées sur le chemin, l'importance de chaque louveteau dans sa sizaine ...



## Hathi

### Expo photo !



#### Matériel :

- Appareil photo.
- Feuilles de dessin, peinture, crayons (facultatif pour une variante de l'activité).

#### Déroulement :

Les louveteaux sont amenés à observer la nature pour prendre les plus belles photos des éléments naturels qui les entourent. L'objectif est d'exposer ces photos dans le local.

#### Variantes :

- Prendre une photo des mêmes éléments naturels à différentes saisons.
- Peindre ou dessiner les éléments naturels.
- Inviter les louveteaux à visiter l'expo et leur commenter les différentes photos tel un musée naturel.

## Tha

### La création de la jungle !



#### Matériel :

- Éléments de la forêt.

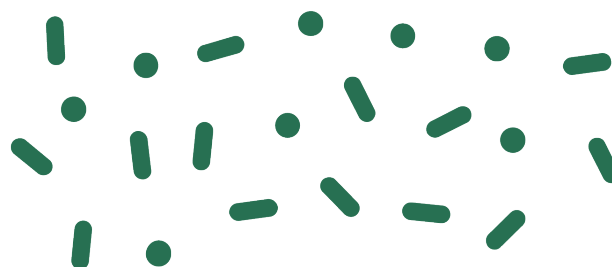
#### Déroulement :

À l'aide d'éléments naturels (brindille, feuilles, eau, fleurs...), les sizaines reproduisent, en jardin japonais, la jungle telle que Tha l'a imaginée.

#### Variante :

Une description de la jungle imaginée par Tha peut être racontée aux louveteaux :

« Au centre coulait une rivière, à l'est trônaient de fières montagnes, à l'ouest prenait place un sinistre marais... ». Les louveteaux doivent écouter attentivement et reproduire le plus fidèlement possible la jungle racontée par Tha.



## Petit Toomaï

### Speed dating



#### Matériel :

- Petits papiers avec des questions pour découvrir l'autre.

#### Déroulement :

Les louveteaux s'installent autour d'une table en face à face avec un autre louveteau. Ils ont deux minutes pour s'échanger des questions afin d'en apprendre davantage l'un sur l'autre. Ils sont libres de poser les questions qu'ils souhaitent ou ils peuvent aussi piocher des questions déjà écrites sur les petits papiers. Les deux minutes écoulées, chaque louveteau se lève et s'installe sur le siège à sa gauche pour recommencer le speed dating avec un nouveau louveteau.

#### Idées de questions ou de situations :

- Comment et quand es-tu arrivé(e) dans la meute ?
- Raconte un moment heureux que tu as vécu au sein de la meute (un bon souvenir)
- Quel est ton personnage préféré de la jungle et pourquoi ?
- En quoi toi et moi sommes les mêmes ou différents ?
- Quelle activité aimes-tu faire en dehors du scoutisme ?
- ...

## Rama

### Les trois postures



#### Matériel :

- Trois marionnettes (faites avec des chaussettes ou des pommes de terre)

#### Déroulement :

À l'aide des marionnettes, réaliser des petites pièces sur base d'une situation du quotidien. Les trois marionnettes représentent un rôle défini : le bon, le mauvais et le témoin. À la fin de chaque saynète, il est essentiel d'ouvrir un cercle de parole autour des émotions : « *Comment t'es-tu senti(e) en jouant le rôle d'Émilie ? Pourquoi ?* »

Ensuite, ouvrir la discussion autour des solutions pour résoudre la situation : « *Qui a bien/mal agi ? Pourquoi ? Comment régler le problème autrement ?* »

Veille au respect et au bien-être de tous.

#### Quelques idées de situation :

- Quelqu'un m'a volé mon doudou (le voleur, la victime, le témoin).
- Clémentine ne veut jamais jouer avec moi (Clémentine, « moi », le témoin).
- Grégoire réclame souvent de l'argent à Thibaut. (Grégoire, Thibaut, le témoin).
- En classe, je m'amuse à faire des nœuds dans les cheveux d'Émilie sans qu'elle ne le voie, ça me fait bien rigoler ! (Émilie, « moi », le témoin).
- À la pause bonbons, j'en donne à tous mes copains, mais certainement pas à Flavien, il n'a jamais de bonbons à échanger. (Flavien, « moi », le témoin)



## Won-Tolla

### Parcours d'obstacles



#### Matériel (facultatif) :

- Des obstacles (branches, troncs, cordes, bancs, cônes, pneus...)
- Un diable, une civière, une chaise roulante, un plateau afin de déplacer un louveteau

#### Déroulement :

Organiser un parcours d'obstacles où la sizaine est amenée à porter un de ses louveteaux tout au long du parcours. Pour plus de difficulté, la sizaine peut porter deux de ses membres tout au long du parcours et ainsi de suite.

==> Tu peux aussi utiliser les modules d'une plaine de jeux pour réaliser ton parcours !

## Petit Peuple des Rochers

### Jeu du verger revisité



#### Matériel :

- Une longue corde par sizaine.

#### Mise en place :

Prépare les cordes en y réalisant autant de nœuds qu'il y a de louveteaux dans les sizaines. Espace les nœuds d'environ 1m.

#### Déroulement :

- Pose la corde au sol ou sur une table en ligne droite
- Chaque louveteau prend place devant un nœud en ayant une main de chaque côté de celui-ci.
- Au signal, chacun doit défaire son nœud sur la corde sans jamais laisser tomber la corde.
- Il faudra du temps pour qu'ils comprennent comment défaire les nœuds. Certains groupes se retrouvent parfois avec plus de nœuds qu'avant le démarrage du jeu !
- Donne-leur du temps pour résoudre le défi.
- Le seul moyen d'y arriver et de collaborer.

## Messua

### Chasse aux compliments



#### Matériel :

- Une feuille par louveteau.
- Un marqueur par louveteau.
- De quoi attacher la feuille (épingles de sûreté, papier collant).

#### Déroulement :

Chaque louveteau a une feuille blanche attachée dans le dos. Les louveteaux se promènent librement et inscrivent un message positif dans le dos des autres louveteaux. Attention : veille à bien insister sur ce que représente un message positif : il s'agit d'un message qui fait du bien à celui qui le reçoit. À l'issue de l'activité, les louveteaux prennent connaissance des messages qui leur ont été adressés.

#### Variante :

Le guide ne peut parler et doit utiliser un objet sonore pour indiquer la direction.

## Phao

### Qu'ai-je appris à la meute ?



#### Matériel (facultatif) :

- Traces de loup des louveteaux.
- Feuilles blanches.
- De quoi écrire et dessiner.

#### Déroulement :

Organise un moment d'échange où chaque louveteau a l'occasion de s'exprimer sur ce qu'il a déjà appris à la meute, ce qu'il apprend encore ou ce qu'il aimerait apprendre. Pour les y aider, rassemble quelques souvenirs : plannings de camp, photos d'activités, thèmes de journée...

## Mang

### Parcours à l'aveugle



#### Matériel :

- Foulards.

#### Déroulement :

Prépare un parcours avec quelques obstacles. Les louveteaux se placent par deux. L'un se bande les yeux. L'autre sera son guide pour réaliser le parcours.

#### Variante :

Le guide ne peut parler et doit utiliser un objet sonore pour indiquer la direction.



## Rikki-Tikki-Tavi

### Cache-cache sardine



#### Déroulement :

Un louveteau va se cacher, il est la sardine. Les autres se mettent à sa recherche. Quand quelqu'un trouve la sardine, il se cache avec elle. À la fin du jeu, tous les participants sont cachés au même endroit.

## Ferao

### Une chanson qui rend heureux



#### Déroulement :

En meute, choisissez une ou plusieurs chansons qui rendent heureux, qui rappellent de bons souvenirs et chantez-les tous ensemble. Vous pouvez aussi en inventer une sur un air connu.

#### Variante :

Cette activité peut aussi se jouer sous forme du jeu Shabadabada. Par sizaine, les louveteaux doivent trouver un maximum de chansons ayant les mots « sourire », « heureux », « joie », etc.

## Kotick

### Un local où on se sent bien !



#### Matériel :

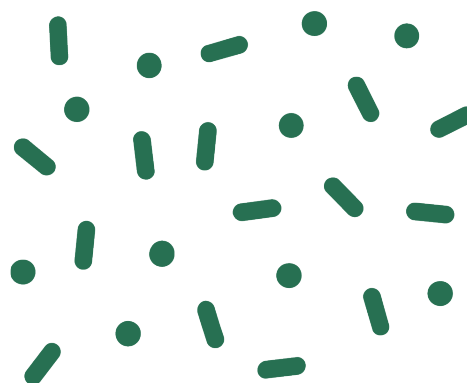
- Du matériel de bricolage (toutes sortes de papier, peinture, ciseaux, colle...)

#### Déroulement :

À l'arrivée d'une nouvelle saison ou d'une nouvelle fête, les louveteaux pensent à la nouvelle décoration du local. Une fois le conseil terminé, tous bricolent sur un même thème, mais chaque loup apporte sa touche personnelle.

#### Idées :

- Des boules de Noël, une guirlande faite maison, une cheminée en carton...
- Un squelette, des fantômes à l'aide de draps suspendus, donner vie à une citrouille...
- Des fleurs en papier crépon, des lampions, des insectes en papier mâché...
- Une guirlande de feuilles mortes, une couronne de brindilles...



# Tourne le cahier et découvre la Chasse aux Maître-mots.

