

Printemps

Été

Automne

Hiver

Biodiversit'Haies / Été

Apprentis entomologistes

Approche : manuelle, scientifique et imaginaire.

Lieu : haie champêtre.

Âge : à partir des Baladins.

Nombre : 10 scouts par animateur .

Durée : 30 min de construction, temps d'observation en fonction de l'intérêt.

Matériel :

Pour le **parapluie japonais** : tissus de type drap blanc usagé ou vieilles taies ou serviettes en tissu de couleur claire- agrafeuse (ou nécessaire de couture) – 2 branches de même longueur (noisetier, saule, bambou...) – ficelle – scie (optionnel).

Pour l'**observation** : papier – crayons – planchettes support – pinceaux – bocaux (ou boîtes loupes).



Mise en contexte

Et si on se mettait dans la peau d'éminents entomologistes ? EntomoQUOI ?! Entomologistes... c'est-à-dire les scientifiques experts des arthropodes, soit les insectes et autres petites bêtes.

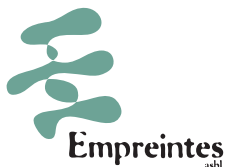
Afin d'observer et recenser facilement le monde vivant présent dans un tronçon de haie défini, on peut recourir à l'utilisation de parapluies japonais (voir plus loin). Ceux-ci permettront de se rendre compte de la diversité des arthropodes : des êtres bizarres et fascinants au corps articulé et segmenté, généralement recouvert d'une carapace appelée exosquelette.

Pour s'y retrouver, les entomologistes les ont classés en différents groupes en fonction de certains de leurs attributs. Les insectes en font partie mais aussi les crustacés, les myriapodes et les arachnides.

• LE SAVAIS-TU ? •

- Les arachnides n'ont pas d'antennes mais bien quatre paires de pattes, un corps en deux parties et des yeux simples. Tu en connais plein : ce sont les araignées, les tiques, les scorpions ou encore les acariens !
- Les myriapodes (ceux qu'on appelle souvent les millepattes) ont un corps allongé comprenant de nombreuses pattes.
- Les crustacés sont le plus souvent aquatiques (on connaît tous les crevettes), mais parfois complètement terrestres (comme le cloporte). Ils sont dotés d'antennes et de cinq à sept paires de pattes.
- Les insectes sont caractérisés par un corps divisé en trois parties (tête, thorax, abdomen), trois paires de pattes, des antennes et des ailes. Ils passent par plusieurs stades (œuf, larve, parfois nymphe et imago) et ont un squelette externe qui ne grandit pas. Ils doivent donc en changer lorsqu'ils grandissent : c'est la mue.





Printemps

Les insectes jouent des rôles écologiques très importants. Ils sont source de nourriture pour beaucoup d'animaux, certains d'entre eux servent à la reproduction des végétaux par la pollinisation et d'autres à recycler la matière organique.

Et si on parlait à la découverte de ce petit monde ? Mais comment le coincer ? Propose aux scouts d'imaginer des méthodes de capture...non mortelles évidemment ! Les petites bêtes sont ensuite à relâcher là où elles ont été prélevées !

• LE SAVAIS-TU ? •

- Plein de méthodes de capture sont envisageables, dont celle du parapluie japonais. Pour en découvrir d'autres n'hésite pas à parcourir cette page :



Été

Mise en œuvre

• CONSTRUCTION D'UN PARAPLUIE JAPONAIS •

1. Découper des carrés de toile et quatre triangles assez grands pour bloquer les extrémités des branches.
2. Coudre ou agraffer à chaque sommet du carré un triangle de toile.
3. Découper ensuite (si nécessaire à la scie ou au sécateur) deux branches de bois (ou de bambou) correspondant aux diagonales du carré de tissu pour constituer l'armature. Ne les coupez pas trop courtes, l'idée est que le tissu soit bien tendu !
4. Optionnel : les entourer de ficelle (mais le parapluie ne sera alors plus repliable facilement).
5. Assembler la toile et l'armature pour obtenir le parapluie japonais.

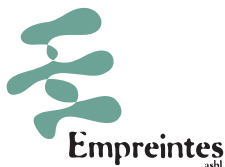


Tuto vidéo :



Hiver

Automne



Printemps

Été

Automne

Hiver

• RÉCOLTE ET OBSERVATION •

1. Disposer le parapluie japonais en dessous des arbustes, taper avec un bâton ou secouer ceux-ci et observer les petits habitants tombés de haut ! Si nécessaire, les mettre dans des bocaux (ou des boîtes loupes) grâce aux pinceaux pour les empêcher de s'échapper !
2. Former des duos : un scout choisit une bestiole puis se met dos à dos avec un autre scout. L'un décrit, l'autre dessine puis l'insecte est relâché en cachette sur le parapluie et le dessinateur doit arriver à le retrouver parmi les autres.
3. Est-ce qu'il s'agit d'un insecte ? Compter le nombre de pattes ! Les araignées en ont huit, les myriapodes beaucoup plus ! Pas de patte ? S'agit-il d'un mollusque, d'une larve ?
4. Lui donner un nom imaginaire, puis essayer de découvrir comment il est appelé par les scientifiques grâce à **une clé de détermination simplifiée** :



5. Saluer toutes les bestioles prélevées et les relâcher en douceur près du lieu de récolte.

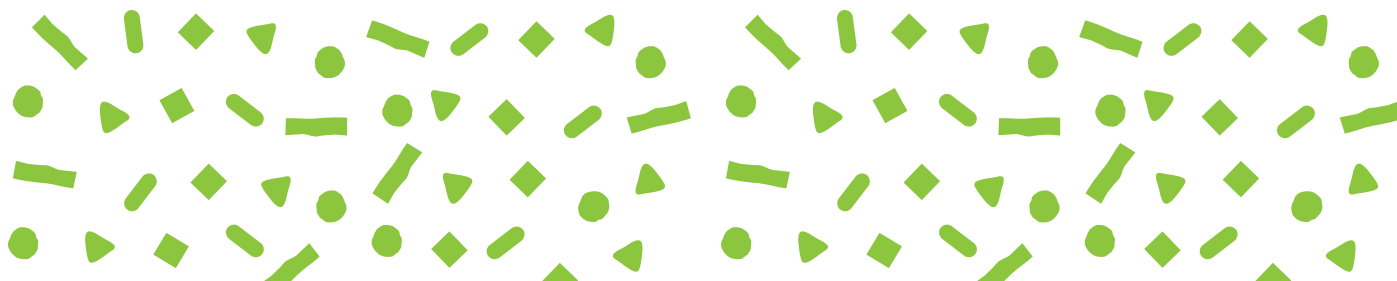
• POUR ALLER PLUS LOIN •

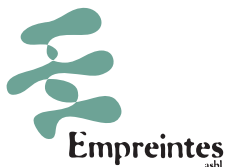
- Inventer une histoire et organiser un speed-dating avec les trouvailles des autres binômes, ou bien ...un concours d'étrangeté ?!
- Photographier les modèles et revenir secouer la haie à la prochaine saison : retrouverez-vous Gustave ou Albertine ?
- Intégrer les photos, dessins et histoires dans un carnet de bord ! Ils pourront être réutilisés dans la fiche n°6 : Loto de la haie.



Conclusion

Comme globalement toute la biodiversité terrestre et marine, les populations d'insectes sont aujourd'hui en recul et de nombreuses menaces pèsent sur elles (réchauffement climatique, espèces invasives, pollution...). C'est pourquoi il est important d'apprendre à les connaître et à les protéger, d'autant plus que les insectes ne disposent pas toujours d'une image très positive dans l'imaginaire humain !





Printemps

Bonus

Pour trouver des clés de détermination téléchargeables :



Ou le site Observations.be, la plus grande plateforme d'observations naturalistes de Belgique :



Les clés te permettront de déterminer l'ordre et la famille d'un insecte, peut-être même d'aller jusqu'à l'espèce, mais si tu en veux plus n'hésite pas à consulter l'application ObsIdentify :

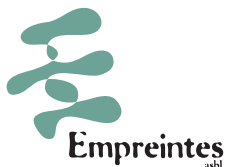


Été

Automne

Hiver





Printemps

Biodiversit'Haies / Été

Loto de la haie

Été

Approche : artistique.

Lieu : au pied de la haie ou dans n'importe quel autre lieu.

Âge : à partir de 6 ans.

Nombre : tous les scouts de ton groupe.

Durée : 20 à 30 minutes par activité.

Matériel : listes d'espèces à trouver, sous différentes formes.

Automne

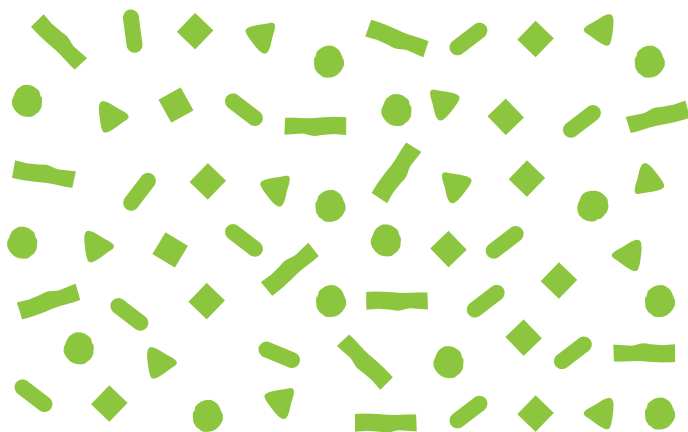
Mise en contexte

L'été, il y a de la vie dans la haie !

Les arbustes et les plantes sont garnis de feuilles, il y a encore des fleurs et déjà des fruits.

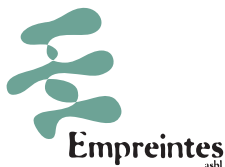
Les animaux s'activent. Les insectes grandissent, se métamorphosent pour certains, butinent, se font manger parfois. Les oiseaux sont installés dans leur nid, le temps d'élever leurs oisillons. Les petits mammifères aussi laissent des traces de leurs activités.

Pars à la recherche de cette biodiversité !



Hiver





Printemps

Mise en œuvre

Objectifs

- Découvrir la richesse de la vie dans la haie
- Chercher
- S'interroger
- Créer un lien particulier avec les habitants de la haie.

Timing

20 à 30 minutes

Déroulé

1. Distribue aux scouts des cartes contenant un certain nombre d'éléments de la haie à trouver.
2. Le nombre d'éléments varie selon l'âge des scouts et le temps que tu souhaites consacrer à l'activité.
3. Les éléments à découvrir peuvent être faciles à trouver ou plus difficiles.
4. La liste peut prendre plusieurs formes :
 - des dessins ;
 - des photos ;

- une liste précise incluant des espèces observées précédemment lors de l'activité de la fiche 5 : **Apprentis entomologistes** ;
- une liste laissant la place à l'imaginaire et à l'interprétation, par exemple :
 - o quelque chose de doux,
 - o quelque chose de froid,
 - o quelque chose de dégoûtant,
 - o quelque chose de léger,
 - o quelque chose faisant un bruit bizarre,
 - o etc ;

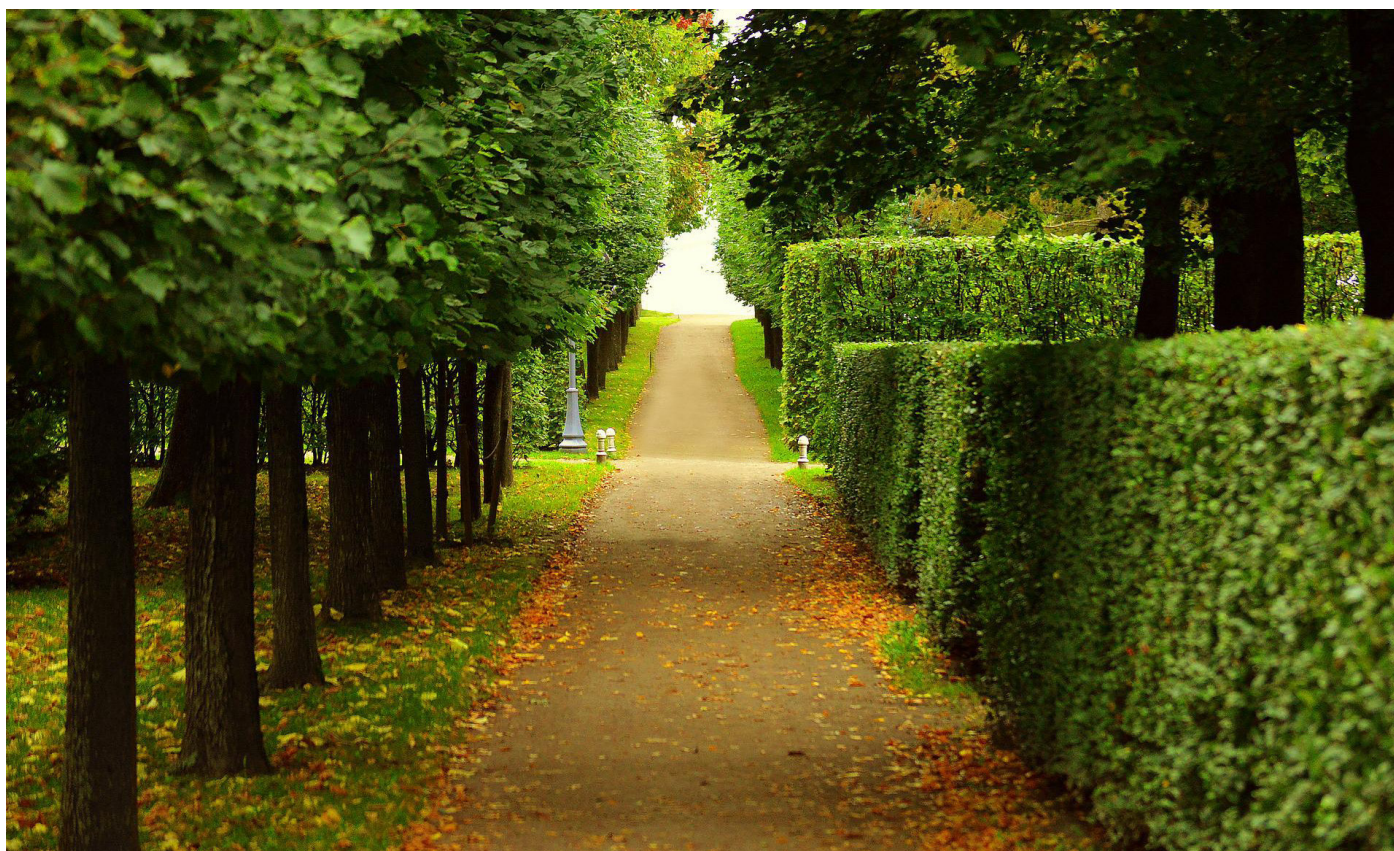
Tu peux aussi, pour les plus petits, sélectionner quelques trésors de la nature que tu dissimules sous un foulard (caillou, pomme de pin, coquille d'escargot, graine, noisette...). Tu soulèves le foulard quelques secondes, les enfants découvrent les trésors, puis partent à la recherche de leurs doubles.

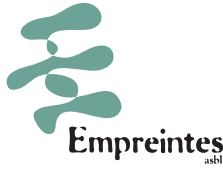
5. La preuve de la découverte des éléments peut se faire en ramenant les éléments découverts, ou, pour les plus grands, en les prenant en photo.

Été

Automne

Hiver





• AUTRES ACTIVITÉS •

Avec les éléments récoltés lors du loto, tu peux ensuite proposer les activités suivantes :

• Domino

- o Un scout dépose un de ses éléments sur une nappe déployée au sol au centre du groupe.
- o Un autre scout qui a un élément semblable ou en lien avec le précédent le pose à côté du premier et ajoute ensuite un autre de ses éléments.
- o Au fur et à mesure, de proche en proche, le domino se constitue et chacun pose ses éléments jusqu'à ce que l'un ait posé tous ses objets.
- o En fonction du nombre de scouts et d'éléments récoltés, le jeu peut se faire en sous-groupe.

Débriefing : en fonction des liens évoqués par les scouts, il est possible de s'interroger sur ce qu'il se passerait si l'un de ces éléments venait à disparaître – d'autres liens pourraient-ils être tissés ? Lesquels ?

• Kim vue

- o Chacun dépose un de ses éléments, différent de ceux posés par les autres scouts, sur une nappe déployée au sol au centre du groupe.
- o Tous observent les objets rassemblés avec l'intention de se souvenir d'un maximum d'entre eux.
- o Après un court temps, les objets sont recouverts par une autre nappe.
- o Par équipe, les scouts tentent de restituer un maximum d'éléments.
- o La nappe peut être replacée et retirée plusieurs fois, dévoilant les objets pendant plus ou moins longtemps en fonction de l'âge des scouts.

• Mandala

- o Les scouts réalisent une œuvre collaborative avec les éléments récoltés.
- o Il est possible pour le choix des éléments à utiliser, de donner des contraintes de formes des éléments, de couleurs, de textures...
- o Ou d'imposer une forme générale : spirale, cercle, motif particulier...

• Jardin japonais

- o En équipe, les scouts construisent un univers en miniature incluant un maximum d'éléments récoltés.

• Exposition

- o Par groupe, les scouts mettent en place une exposition d'œuvres réalisées à partir des récoltes.

En fin d'activité, propose aux scouts de partager leur ressenti. Certains êtres vivants, quand on les approche et qu'on les manipule, suscitent l'émerveillement, d'autres au contraire font peur ou dégoutent.

Quelques règles pour le prélèvement :

- manipuler les êtres vivants avec précaution ;
- les remettre là où ils ont été trouvés ;
- ne pas récolter tous les éléments au même endroit.

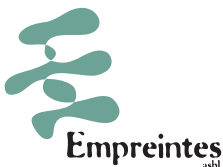
Matériel

Cartes ou listes contenant les éléments à faire chercher par les scouts.

Variantes

- Faire une récolte contre la montre, seul ou par petits groupes.
- Inclure la récolte dans un objectif plus vaste, dans le cadre d'un jeu...
- Faire la récolte sur plusieurs jours de camp en introduisant un défi du jour : aujourd'hui, vous devrez trouver tel ou tel élément.
- Rallye photo : les éléments à rechercher sont précisément identifiés par des photos prises à l'endroit réel où se fait la récolte.





Printemps

Conclusion

La haie grouille de vie. Approcher jusqu'à toucher cette vie peut susciter l'intérêt, l'émerveillement mais aussi entraîner de la peur et parfois même du dégoût. La démarche proposée ici est donc plus affective que descriptive et contribue à renforcer le lien avec le vivant tout en acceptant qu'il puisse, parfois, être source d'inconfort.

Été

Bonus

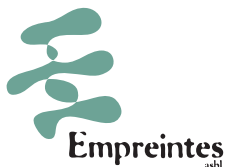
Un exemple de liste avec des dessins, dans l'annexe 1 de Wood'Kit que tu peux télécharger ici :



Automne

Hiver





Printemps

Été

Automne

Hiver

Biodiversit'Haies / Été

Biodiversité de loin, de près

Approche : affective, ludique, analytique et sensorielle.

Lieu : choisir un point de vue si possible à proximité d'une haie.

Âge : à partir des Baladins, à partir des Éclaireurs pour le jeu de rôle.

Nombre : de 2 à 20.

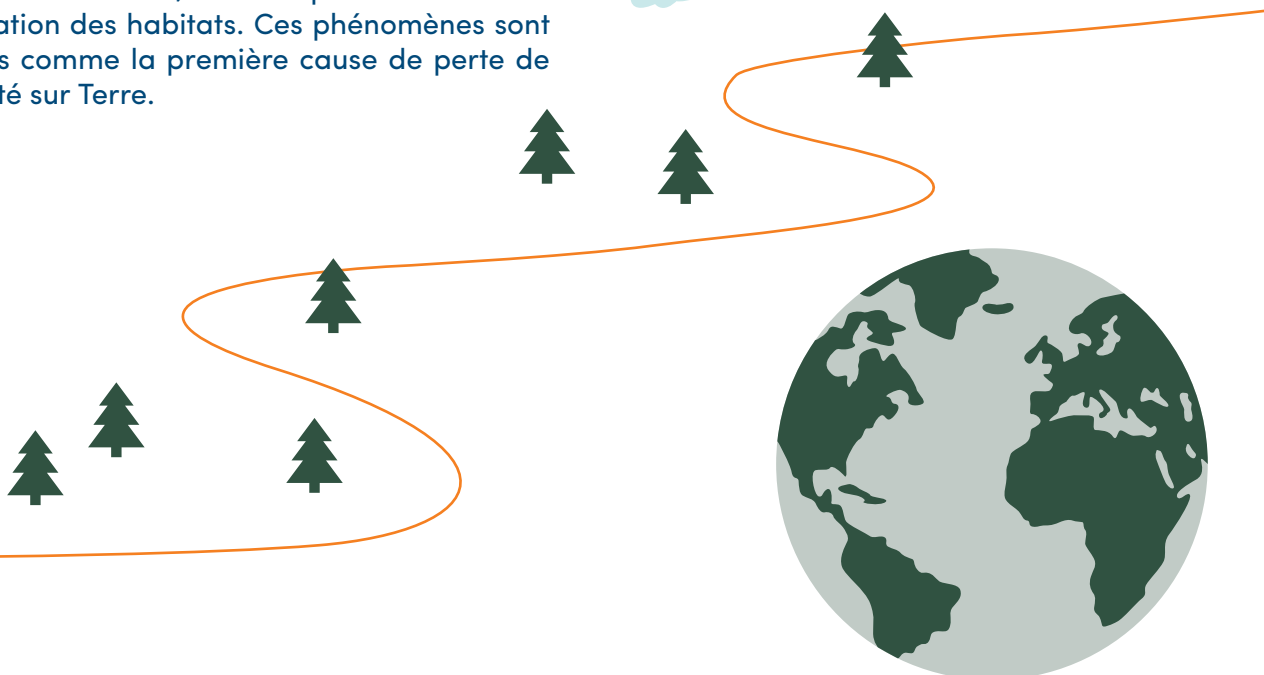
Durée : 1h.

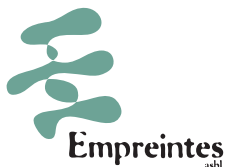
Matériel : 1 paire de jumelles pour deux.



Mise en contexte

Les transformations du paysage liées à l'évolution de l'utilisation de l'espace par l'homme sont à l'origine de divers phénomènes ayant des impacts négatifs sur la biodiversité. Elles sont notamment la cause de la destruction, de la simplification et de la fragmentation des habitats. Ces phénomènes sont considérés comme la première cause de perte de biodiversité sur Terre.





Printemps

Mise en œuvre

• ACTIVITÉ 1 : « QUI JE SUIS » •

Objectif

Deviner dans la peau de quel animal les scouts vont devoir se glisser lors de l'activité suivante.

Timing

5 min

Déroulé

Lire au groupe la description mystère et leur demander de deviner le plus rapidement possible de quel habitant des lieux il s'agit selon eux.



« Des griffes acérées, un bec puissant, un regard perçant... On pourrait presque me confondre avec un aigle, tellement ma carure est imposante.

Je suis une chasseuse hors pair avec ma vue perçante, et je déguste volontiers des micro-mammifères, comme des campagnols, des rats ou des mulots. De temps en temps, je complète mon régime alimentaire d'insectes comme des coléoptères ou des vers de terre. Mais je ne chasse que très peu d'oiseaux, je dois bien avouer qu'ils sont trop rapides pour moi...

Je suis un rapace, très commun en Belgique, présent tant à la côte qu'à la campagne, ou même en ville. Contrairement à beaucoup d'autres, je suis diurne, vous pourrez donc très facilement m'observer de jour.

Mon envergure est plutôt imposante : une fois mes ailes déployées, je peux atteindre 1,2 mètre ! Quel scout est aussi grand que moi ?

Ma queue est arrondie, ce qui permet de ne pas me confondre avec le milan, et elle est assez courte contrairement à celle du busard.

Ma couleur varie du blanc pur à des teintes très foncées... Ça vous donne un indice sur mon nom puisque **je suis...je suis...la buse variable !** »

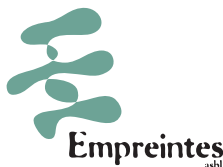
?????



Été

Automne

Hiver



Printemps

Été

Automne

Hiver

• ACTIVITÉ 2 : « VOIR LE PAYSAGE COMME UNE BUSE VARIABLE » •

Objectifs

- comprendre l'écologie du paysage et ses composantes ;
- comprendre le rôle essentiel des haies et d'autres aménagements, comme les corridors écologiques entre les réservoirs de biodiversité, en invitant chacun à se mettre dans la peau d'une buse variable.

Timing

30 min

Déroulé

1. Les scouts sont répartis en groupes de deux.
2. Chaque duo se positionne pour avoir une vue panoramique sur le paysage (point haut, colline, tour d'observation, chemin de crête avec vue dégagée...). Les scouts définissent une portion de paysages puis l'observent à la manière de buses variables : que voit-on depuis là-haut ?
3. Ensemble, ils tentent de répondre aux questions suivantes : où vivent les animaux (le crapaud, le chevreuil, la chouette, la guêpe, l'abeille) dans le paysage qu'ils observent ? Comment et par quels chemins se déplacent-ils ? Voient-ils des éléments qui peuvent les empêcher de circuler ? Ces éléments qui gênent la circulation sont-ils les mêmes pour un crapaud que pour un insecte ou un chevreuil ?
4. Ils reçoivent une paire de jumelle pour deux. L'objectif est de retrouver un élément du paysage (à la jumelle) que l'autre aura repéré préalablement. Pour ce faire, le scout qui fait deviner son élément du paysage peut donner des indices tels que l'orientation (nord, sud, etc.), le type d'aménagement de la zone, les différents plans du paysage (premier, second et arrière-plan).
5. On échange les rôles dès que l'élément repéré par le premier scout est deviné.
6. Ensemble, ils répondent aux questions suivantes : Quelles sont les traces de l'homme dans ce paysage ? Est-ce que ça a une influence sur les animaux ?

7. Chaque duo est invité à reproduire au sol la portion de paysage observée à l'aide d'éléments trouvés dans l'environnement proche.

- Où les proies de la buse pourraient-elles trouver refuge pour échapper à son œil perçant ?
- Y a-t-il assez de haies pour que les animaux puissent se déplacer à l'abri de leur prédatrice ?
- Et sur la maquette des voisins ? Il peut être intéressant que plusieurs binômes représentent la même portion de paysage, afin de pouvoir ensuite comparer les maquettes et donc les représentations différentes selon l'observateur.

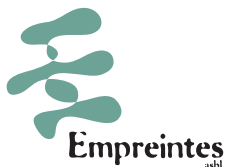
Pour aller plus loin : amener les scouts au constat que la nature est morcelée par les activités humaines et pouvoir introduire les notions de **corridor** et de **maillage écologiques** ainsi que leurs intérêts pour la biodiversité.



Matériel

- 1 paire de jumelles par duo
- Le matériel naturel à disposition dans l'endroit choisi.





Printemps

• ACTIVITÉ 3 : « VOIR LE MONDE COMME UNE FOURMI » •

Objectifs

Activité "sensorielle" vue : observer les végétaux de près, changer son point de vue.

Activité "intuition / imaginaire" : percevoir le monde comme si on avait la taille d'une fourmi.

Timing

15 min

Déroulé

Optionnel : au préalable, organiser un parcours à l'aide d'une ficelle à suivre comme un fil d'Ariane : on tend les cordes de façon à créer un parcours avec des difficultés de terrain en descendant au ras du sol, traversant un buisson, tournant autour d'un arbre, franchissant un ruisseau, etc.

1. Proposer de changer de point de vue et de "voir comme une fourmi" : il va falloir parfois ramper, se percher, etc. pour pouvoir observer ce qu'on veut. Proposer d'observer des mousses, lichens, feuilles, petites bêtes, suivre le fil d'Ariane ...
2. Distribuer des loupes et faire remarquer à quel point ces petits mondes sont vastes pour de petits animaux : les végétaux sont le lieu de vie de nombreuses espèces. Les arbres et arbustes accueillent les mammifères (dont nous) et oiseaux de manière bien visibles mais, si on regarde de plus près, il n'y a pas qu'eux...

Matériel

1 loupe par scout – ficelle (optionnel)

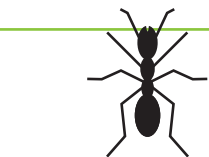


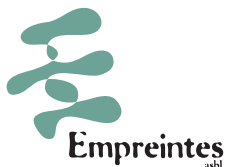
Été

Automne

Hiver

TRUC : Pourquoi ne pas rechercher plus d'infos sur les différents éléments observés et constituer un *Qui est-ce* de la haie ?





Printemps

• ACTIVITÉ 4 : « JEU DE RÔLE DU BOCAGE » •

Objectif

Se décentrer en imaginant le point de vue de différents acteurs du paysage, y compris les autres vivants.

• LE SAVAIS-TU ? •

On trouve aussi dans la haie des animaux carnivores : des oiseaux nocturnes comme la chouette ou le hibou, ainsi que des rapaces diurnes tels le faucon, la buse, l'épervier, ou encore des serpents (couleuvre, vipère) et petits carnassiers comme la belette. Ces animaux se nourrissent de petits rongeurs tels que les campagnols ou les musaraignes.

Les passereaux quant à eux sont insectivores et donc limitent la population d'insectes dans les grandes cultures. Les haies buissonnantes leur offrent un lieu de vie idéal leur procurant baies, graines, insectes, larves...

Les insectes vivant dans une haie n'apportent pas forcément de nuisance sur une culture, car certains pondent leurs œufs dans les larves d'insectes nuisibles alors que d'autres favorisent la pollinisation et donc augmentent le rendement en graines (luzerne et trèfle pour le bourdon). On les appelle les auxiliaires de culture.

Enfin, logent dans un talus ou dans la haie de nombreuses espèces de gibier : lapin, lièvre, perdrix. Ces derniers ne font des dégâts réels aux cultures que si le nombre de leurs prédateurs naturels diminue.

Une haie multi-espèces est un équilibre écologique permettant d'augmenter les résultats sur les récoltes, en plus du bonheur d'écouter une multitude de chants d'oiseaux, d'observer le vol de papillons, etc.



Timing

15 min

Déroulé

1. Distribuer les rôles : des chasseurs, des naturalistes, un agriculteur, des riverains, un élu, l'agence de l'eau...et évidemment des habitants de la haie !
 2. Expliquer le contexte : ces personnes se regroupent pour discuter d'un projet de remembrement : l'agriculteur souhaite arracher des haies sur son exploitation car elles gênent le passage de son tracteur et ne lui permettent pas d'implanter les cultures qu'il souhaite. Elles nuisent à la rentabilité de son exploitation. Pour s'inspirer :
-
3. Quels sont les arguments de chacun des protagonistes pour ou contre la préservation du bocage ?
 4. Quelles solutions peut-on imaginer pour arriver à un arrangement qui satisfasse chaque membre de l'assemblée ?



Été

Automne

Hiver



Printemps

Conclusion

À l'instar des humains, les animaux ont besoin de se déplacer pour se nourrir, se reproduire, se mettre à l'abri du froid ou de la chaleur, mais aussi pour échapper aux attaques des prédateurs. Les routes, tout comme un paysage simplifié, peuvent représenter un danger pour les animaux. Comment concilier nos activités et les leurs ?

Été

Bonus

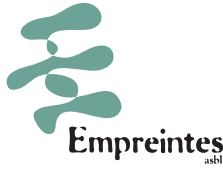
Vidéo : La haie champêtre, un hôtel pour la biodiversité.



Automne

Hiver





Printemps

Été

Automne

Hiver

Biodiversit'Haies / Été

Dans tous les sens

Approche : sensorielle, ludique, artistique.

Lieu : au pied de la haie.

Âge : des Baladins aux Éclaireurs.

Nombre : ta section entière, éventuellement divisée en sous-groupes selon les activités.

Durée : de 15 à 30 minutes selon les activités.

Matériel : oui.

Mise en contexte

Dans l'hémisphère nord, le 21 juin est le jour le plus long. C'est le solstice d'été. Après cette date, les jours commencent à raccourcir. Profitons des longues journées d'été pour observer la haie à différents moments.

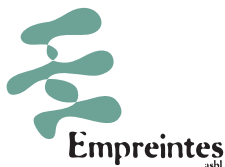
La plupart des oiseaux qui ont terminé leur phase de reproduction s'arrêtent de chanter. Les insectes, par contre, s'en donnent à cœur joie. Les soirs d'été, on les en entend striduler à tue-tête.

Les insectes, aussi petits qu'ils soient, peuvent énerver et parfois même, faire peur. Pourtant, ils ont toute leur utilité dans l'écosystème de la haie. Notamment pour la pollinisation (voir fiche n°1 du pack printemps : **La petite usine verte**) mais aussi pour nourrir les voisins : chauve-souris, oiseaux et autres batraciens, ou pour transformer les déchets organiques.

En été, les fleurs s'épanouissent et les fruits commencent à se montrer.

De quoi titiller tous nos sens !





Printemps

Été

Automne

Hiver

Mise en œuvre

• ACTIVITÉ 1 : « OUÏE : ORCHESTRE DE HAIE » •

Objectifs

- Être attentif au chant de la haie
- Identifier des sons différents, notamment les bruissements, les vrombissements et les stridulations des insectes.

Timing

15 min

Déroulé

Cette activité peut se pratiquer à la tombée du jour, au début de la veillée par exemple, à l'heure où le calme s'installe et où de nombreux insectes, comme le hanneton, sortent le bout de leurs antennes. Peut-être pourras-tu alors apercevoir la pipistrelle, cette petite chauve-souris qui commence à voltiger en début de soirée.

- Invite les scouts à se disperser au pied de la haie et à se coucher dans l'herbe.
- Quels sons peuvent-ils entendre ?
- Chaque fois qu'ils entendent un son différent du précédent, ils lèvent un doigt, puis deux puis trois. C'est fou le nombre de sons différents que l'on peut distinguer !
- Demande-leur ensuite d'en retenir trois et d'imaginer comment les imiter.
- Fais-les représenter ces trois sons de manière symbolique, par un dessin (spirale pour un vrombissement...) ou une onomatopée (bzzzzzz). Ces dessins et symboles seront la partition.
- Une fois revenus en grand groupe, passe en revue les imitations des sons de chacun en pointant leur partition.
- Invite l'un des scouts à devenir le chef d'orchestre et à toucher la partition du scout qu'il veut faire jouer.
- C'est parti pour le concert !!!

• LE SAVAIS-TU ? •

La stridulation est le principal mode de communication des insectes.

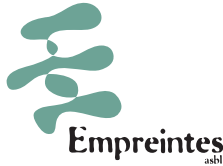
Ils émettent ce son grâce à différents organes : les grillons et les sauterelles se servent de leurs élytres (ailes durcies qui forment une sorte de carapace), les criquets frottent leurs pattes, les coléoptères leur thorax.

D'autres insectes ont choisi d'autres modes de communication : la percussion pour le termite, le bourdonnement des ailes pour le moustique, le bourdon, l'abeille, la déformation de certaines membranes pour la cigale.

Matériel

- 1 papier et 1 crayon par scout
- 1 baguette (de chef d'orchestre)





Printemps

• ACTIVITÉ 2 : « GOUT : ON A SOIF » •

Objectif

Découvrir les ressources de la haie et des goûts inhabituels et savoureux.

L'été, il fait chaud ! C'est le moment idéal pour fabriquer des boissons rafraichissantes avec les fleurs et fruits qui poussent dans la haie ou à son pied : le sureau, le coquelicot et le trèfle.

Timing

En fonction des recettes : cueillette, le temps qu'il faudra

- préparation moins de 30'
- repos et conservation jusqu'à 20 jours.

LIMONADE DE SUREAU

Ingrédients (pour 1l de limonade)

- 2 ombelles de fleurs de sureau noir
- 1l d'eau
- 50g de sucre
- 2 rondelles de citrons bio

Matériel

- 1 bocal d'une contenance d'1l
- 1 étamine (linge pour filtrer)
- 1 bouteille avec fermeture hermétique

Déroulé

1. Mets dans le bocal les ombelles de fleurs.
2. Ajoute le sucre et les rondelles de citron.
3. Verse 1l d'eau froide.
4. Recouvre d'un linge propre tenu avec un élastique
5. Laisse macérer cinq jours en remuant deux fois par jour
6. Filtre la limonade au moyen d'une étamine
7. Verse la limonade dans une bouteille qui ferme bien hermétiquement, (ne pas la remplir à ras bord).
8. Mets-la au frigo pendant 15 jours.

Été

• LE SAVAIS-TU ? •

Le sureau est un arbuste précieux dans les haies. Il peut atteindre 10 m de haut. Son feuillage touffu constitue un brise-vent efficace qui peut créer un microclimat utile sur des terrains battus par le vent. L'enchevêtrement de ses branches offre le gîte à de nombreux oiseaux qui y construisent leur nid (merle, grive, fauvette...). Ses fleurs, qui s'épanouissent de mai à juillet sentent très bon, attirent beaucoup de pollinisateurs différents, sont utilisées dans de nombreuses recettes et ont des vertus médicinales. Ses rameaux, creux, remplis d'une texture blanchâtre, abritent des dizaines d'insectes en hiver et sont aussi choisis par une espèce de guêpe comme site de reproduction. De la fin de l'été et jusqu'en octobre, le sureau se couvre de grappes de baies noires qui pourront également se transformer en sirop ou gelée et régaler les oiseaux en passage migratoire. Ses rameaux, séchés et vidés de leur moelle, peuvent servir à fabriquer des flutes ou des sarbacanes. Bref, un vrai trésor ce sureau !

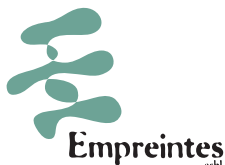


Distinguer le sureau noir du sureau yèble (qui est toxique) :



Automne

Hiver



Printemps

SIROP DE COQUELICOT

À coup sûr, tu connais le coquelicot ! Des pétales chiffonnés et qui tombent très vite, une tige rêche et pleine de poils, des graines minuscules qui s'échappent d'une capsule une fois la fleur fanée...

Ingrédients

- 1/2l d'eau
- 1 tasse de pétales de coquelicot
- Quelques feuilles pour leur goût de noisette
- 80 g de sucre

Matériel

- 1 casserole
- 1 étamine (linge pour filtrer)

Déroulé

1. Fais bouillir l'eau dans la casserole.
2. Ajoutes-y les pétales.
3. Laisse infuser une heure.
4. Filtre au moyen de l'étamine.
5. Remets l'infusion dans la casserole avec le sucre.
6. Porte à ébullition en remuant pendant 2 minutes.
7. Mets en bouteille et laisse refroidir.
8. Si tu veux en faire de la gelée, il suffit d'ajouter 2g d'agar-agar pendant la dernière ébullition.



ICE TEA AU TRÈFLE

Les feuilles et les leurs de trèfles blancs ou rouges sont parfaitement comestibles. Elles peuvent décorer des salades et y apporter un petit gout sucré. On peut aussi en faire une délicieuse infusion que tu savoureras chaude ou glacée.

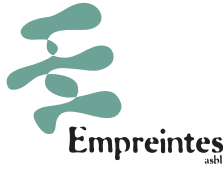
Cueille des fleurs et des feuilles de trèfle, fais-les infuser dans de l'eau bouillante pendant quelques minutes. Déguste ou laisse refroidir. Tu peux y ajouter une tranche de citron, une feuille de menthe, de la vanille ou une cuillère de miel... de trèfle.



Été

Automne

Hiver



Printemps

• **ACTIVITÉ 3 : « VUE : PALETTE DE COULEURS »** •

Objectifs

- Découvrir les différentes couleurs de la haie en été.
- Réaliser du matériel de bricolage avec des éléments naturels.

Déroulé

1. Pour identifier les couleurs présentes dans la haie, distribue aux scouts un nuancier de peinture que tu auras trouvé dans un magasin de bricolage et demande-leur de dénombrer les différentes couleurs qu'ils peuvent voir dans un tronçon donné. Quelle richesse de nuances !
2. Tu peux ensuite demander aux scouts de créer un mini tableau avec quelques éléments naturels colorés. Pour cela, donne-leur un carton format carte postale sur lequel tu auras collé un papier collant double face. Demande-leur d'y coller les éléments qui leur plaisent.
3. Pour obtenir de la couleur en direct, pour colorier un dessin, il suffit d'écraser des éléments colorés et de les frotter sur ta feuille : de l'herbe, des fleurs, de la mousse, de la terre...

Fabriquer de la peinture végétale peut devenir une activité en soi, voici quelques recettes de couleurs :

LE ROUGE VIOLACÉ DES COQUELICOTS

Matériel

- 1 poignée de pétales de coquelicot,
- 1 mortier et 1 pilon (ou 1 coupelle et 1 galet)
- 1 passoire à thé
- 1 verre
- 1 cuillère à café.

Préparation

- Place les pétales dans le mortier avec quelques

gouttes d'eau.

- Broye les pétales très soigneusement.
- Pose la passoire à thé sur le verre et place les pétales broyés.
- Presse les pétales avec une cuillère à café jusqu'à en avoir extrait la dernière goutte.
- La couleur obtenue est violette.
- Si tu ajoutes quelques gouttes de vinaigre ou de jus de citron, elle devient rouge !

LE VERT DES ORTIES

Matériel

- 1 petite botte d'orties
- 1 paire de gants
- 1 paire de ciseaux
- 1 petite casserole
- 1 tasse d'eau
- 1 grande passoire
- 1 plat
- 1 cuillère à soupe.

Préparation

- Mets des gants et découpe les orties en petits morceaux.
- Place les orties découpées dans une petite casserole en y ajoutant la tasse d'eau.
- Porte le mélange à ébullition en remuant fréquemment.
- Laisse mijoter les orties à petit feu pendant au moins 30'.
- Pose la passoire au-dessus du plat et verses-y le contenu de la casserole.
- Écrase les orties pour en extraire le jus.

La couleur obtenue est vert tendre tirant sur le jaune ou brun vert, suivant qu'il s'agisse de jeunes orties ou non.

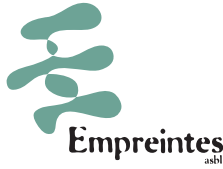


Été

Automne

Hiver





Printemps

LE VIOLET DES BAIES DE SUREAU

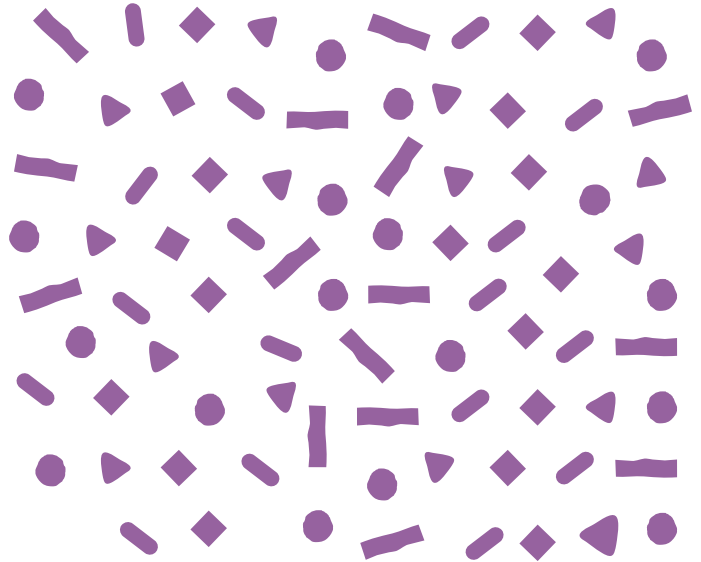
Attention : ne jamais consommer les baies de sureau crues. Maux de ventre garantis !

Matériel

- 1 tasse de baies de sureau noir bien mûres
- 1 presse-purée
- 2 plats
- 1 passoire

Préparation

- Écrase les baies de sureau noir dans un plat avec le presse-purée.
- Pose une passoire fine au-dessus d'un autre plat.
- Verse les baies écrasées avec leurs jus dans la passoire et laisse-les bien s'égoutter.
- Si les trous de ta passoire sont trop gros, place une étamine au fond.



Invite tes scouts à expérimenter leurs propres recettes et ensuite à peindre avec une plume (le dessus, les barbes, ou le dessous, le calamus, en fonction de l'effet voulu), un bâton, une pomme de terre sculptée et sur divers supports : planche en bois, galets...

LE BLEU DES BAIES DE TROËNE LIGUSTRUM

Matériel

- 1 tasse de baies de troène
- ½ tasse d'eau
- 1 petite casserole
- 1 presse-purée
- 1 passoire
- 1 plat
- 1 cuillère à soupe

Préparation

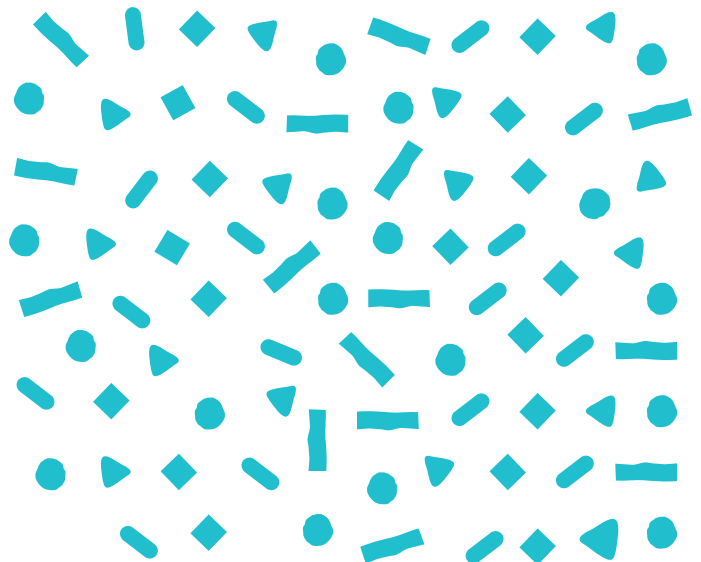
- Verse les baies et l'eau dans une casserole et laisse-les cuire environ 10'.
- Écrase-les avec le presse-purée.
- Filtre-les de la même manière que le sureau.

Effets spéciaux.

En saupoudrant d'un peu de sucre et de sel ton dessin encore humide, tu verras apparaître de drôles de motifs. Si tu verse un peu de vinaigre, ça change de couleur. Magique, le troène !

Attention : les baies de troène sont toxiques !

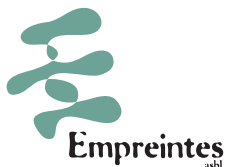
Tu voudrais fabriquer du jaune ? Rien de plus simple, mais tu ne trouveras pas les ingrédients dans la haie ! Il te suffira de demander aux cuistots de te garder une tasse de pelures d'oignons et de les faire cuire 20' dans 4 tasses d'eau.



Été

Automne

Hiver



Printemps

• ACTIVITÉ 4 : « TOUCHER : PIQUEUR OU PAS PIQUEUR » •

Objectifs

- Questionner les risques et la peur des piques d'insectes.
- Informer pour relativiser les craintes face aux insectes qui nous entourent et redorer leur image.

Déroulé

- Les scouts se mettent par deux et se placent face à face, puis reculent d'un bon mètre de distance pour former deux lignes. Deux équipes sont ainsi formées : les "piqueurs" et les "non-piqueurs".
- Leurs "maisons" respectives sont délimitées à quelques mètres derrière eux par une ligne tracée par exemple avec une craie.
- Montre-leur différentes images de pollinisateurs (scarabée, coccinelle, papillon, abeille, chauve-souris, guêpe, syrpe, osmie, bourdon...), une par une, en donnant éventuellement son nom et en demandant pour chaque image : « Piqueur ou pas piqueur ? ».
 - o S'il s'agit d'un insecte qui peut piquer, les "piqueurs" essaient de toucher leur camarade avant qu'il ne soit arrivé dans sa "maison".
 - o Et l'inverse si c'est un pollinisateur non-piqueur.
- Donne les solutions et les informations en fin de jeu ou à chaque pollinisateur.

Matériel

- De la craie pour rendre visibles les limites du jeu.
- Images des pollinisateurs évoqués ci-dessus.

• LE SAVAIS-TU ? •

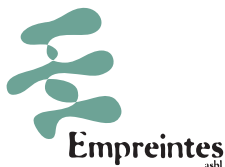
Effectivement, certains pollinisateurs peuvent faire peur car ils ont un dard et peuvent piquer. Mais ce qu'il est important de retenir, c'est que les insectes ne piquent en général que s'ils se sentent agressés ou en danger.

Été



Automne

Hiver



Printemps

Été

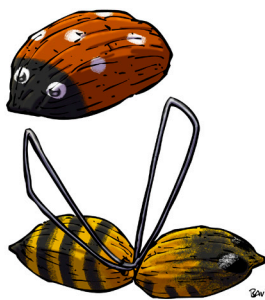
Automne

Hiver

Prépare des images d'insectes dont voici une liste.

Les potentiels piqueurs :

- **Bourdon, abeilles et osmie** sont pourvus d'un dard en relation avec une poche à venin qui leur sert à se défendre. En cas de pique, le dard reste coincé dans la peau arrachant l'abdomen de l'insecte qui mourra par la suite. On comprend qu'il ne pique qu'en cas de danger. On peut retirer le dard sans pousser sur le petit ballon contenant le venin et donc en limitant la brûlure due au venin.
- **Les guêpes** sont capables de piquer plusieurs fois car leur dard lisse est une arme de chasse à destination d'insectes avec lesquels elles nourrissent leurs larves. Les guêpes sont réputées agressives à partir du mois d'août. À cette période, chassées du nid par la reine, elles errent à la recherche de nourriture attendant leur mort lors des premiers froids.
- **Les frelons**, impressionnants, ne vous piqueront que s'ils se sentent agressés. Heureusement car leur pique contient une grande quantité de venin et est réputée douloureuse et dangereuse chez les personnes sensibles. Vive l'aspi venin !



Les non pourvus d'un dard :

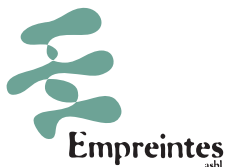
Baucoup d'insectes suscitent la crainte ou le dégoût chez les hommes, se faisant alors injustement écrabouiller, alors qu'ils sont utiles et inoffensifs.

- **Les fourmis** : peuvent se défendre en crachant de l'acide formique. Elles brûlent mais ne piquent pas...
- **La syrphé** : cette mouche à un costume d'abeille pour faire semblant d'être dangereuse mais est tout à fait inoffensive... Pas bête la mouche à miel !
- **Le forficule**, ou perce oreille : a autant de chance de vous piquer que de vous percer les oreilles. Les cerques qu'il a au bout de l'abdomen servent à se défendre contre de petits prédateurs (mille pattes) mais sont inefficaces contre les grands (oiseaux).
- **Le chrysope** : cet insecte, d'un magnifique vert, qui lui permet de se cacher, est tout à fait inoffensif.
- **Le paon du jour et le moro-sphinx** : sont des papillons. Ils ont une trompe qui leur permet de se nourrir du nectar des fleurs, mais ils ne piquent pas.
- **La sauterelle** : à l'arrière de l'abdomen de la femelle se situe une tarière ou ovipositeur. Cet organe sert uniquement à pondre des œufs dans la terre.
- **La coccinelle** : elle est rouge pour avertir qu'elle n'est pas comestible mais elle n'est pas dangereuse, sauf pour les pucerons !

Idée reçue : les moustiques sont attirés par la lumière.

Et non, ils ne sont pas attirés par la lumière artificielle ! La preuve, même dehors, au camp, tu te fais piquer alors qu'il n'y a pas de lumière. Ils sont attirés par certains parfums comme celui du fromage, de la transpiration ou des pieds. Un piège à moustique avec des vieilles chaussettes serait peut-être efficace !

En cas de pique n'oublie pas le plantain (voir fiche n°4 du pack printemps : *Les sens en éveil*).



Printemps

Conclusion

L'été, l'explosion de couleurs, de son, d'odeurs ne laisseront pas tes sens au repos !

Bonus

Les recettes de couleurs sont tirées de ce livre qui en contient plein d'autres et de chouettes idées créatives à réaliser avec tes scouts : Helena Arendt, *Peintures végétales avec les enfants*, La Plage, 2010.

Été

Automne

Hiver

