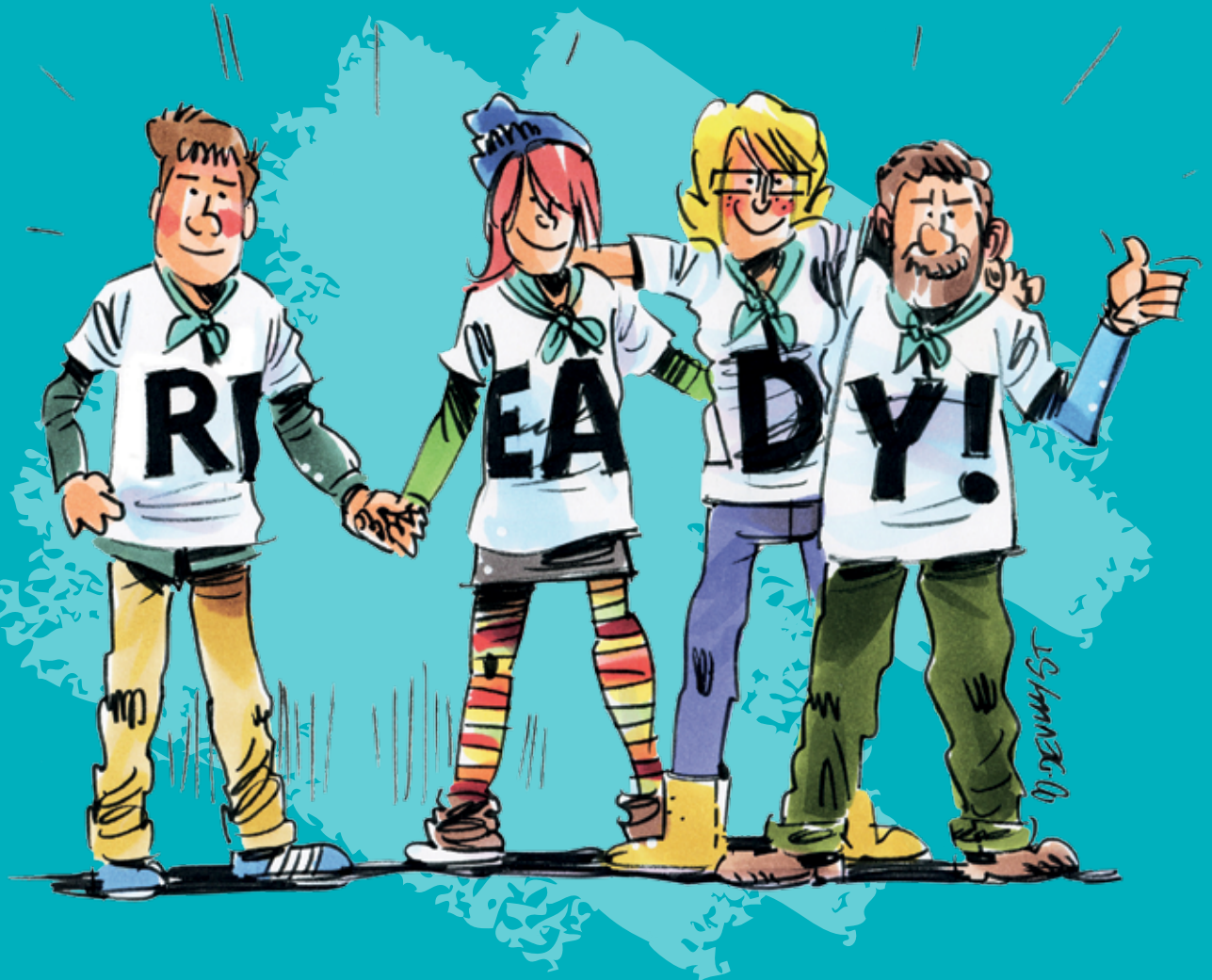


# Équipe D'UNITÉ et toi



Le cahier qui t'accompagne pour remplir  
le rôle de l'équipe d'unité.



[www.lesscouts.be](http://www.lesscouts.be)

NOM : \_\_\_\_\_

PRÉNOM : \_\_\_\_\_

UNITÉ : \_\_\_\_\_



Il y a peu de temps, un animateur, un parent, un cadre local ou fédéral t'a approché pour te proposer d'entrer dans une équipe d'unité... Et tu t'es dit que cela pourrait t'intéresser peut-être, ou un peu, ou beaucoup, ou passionnément ou à la folie... Mais ce rôle de l'équipe d'unité n'est pas très clair pour toi.

L'équipe d'unité, c'est le squelette de la fédération puisqu'elle accompagne, soutient et encadre les jeunes adultes qui permettent au scoutisme d'être vécu : les animateurs. Dans les années 80, la fédération a travaillé le soutien local des animateurs pour décider, dans les années 90, de mettre ce soutien dans les mains d'une personne présente dans l'unité et proche des animateurs : l'animateur d'unité. Les années passant, cette responsabilité s'est enrichie, alourdie, pour être répartie aujourd'hui sur plusieurs personnes : l'équipe d'unité.

Ce cahier *Équipe d'unité et toi* te présente le rôle de soutien local des animateurs que te confie le conseil d'unité, mais également les ressources sur lesquelles t'appuyer. Pour te remercier du temps, du talent et du cœur que tu donnes au scoutisme, nous avons mis en place un processus de formation basé sur les compétences nécessaires à l'équipe d'unité. Il s'agit d'un processus de formation continue, personnelle et d'équipe dans lequel tu prends une part active. En espérant que les compétences que tu développes dans le scoutisme puissent t'être utiles dans d'autres aspects de ta vie...

Enfin, je tenais à remercier toutes les personnes, qui de loin ou de près, m'ont aidée à écrire ce cahier. Il est le successeur du cahier *Je suis animateur d'unité*, mais a été revu de fond en comble suite au contrat d'animation fédérale de Jérôme Walmag (2013-2016) qui stipulait de réfléchir à un parcours de formation pour les équipes d'unité. Merci donc à Sophie de m'avoir aiguillée dans les méandres de la formation d'adulte. Merci à Pascale pour le travail de fourmi dans l'élaboration des compétences nécessaires à la fonction d'équipe d'unité, et à Katia pour nous avoir aidées à finaliser ce travail. Merci à Sylvie d'avoir mis en lumière tout ce que nous avons rêvé pour ce cahier. Enfin, je remercie les animateurs et équipiers d'unité que j'ai rencontrés pour ce travail : votre regard, vos bonnes idées et votre analyse fine de la mission de l'équipe d'unité m'ont permis d'orienter ce cahier le plus possible selon les besoins que vous aviez identifiés...

Et à toi, candidat pour une équipe d'unité, je te souhaite la bienvenue dans la fédération Les Scouts ! Je te souhaite de vivre une belle aventure scoute, riche en découvertes et émotions ! Au plaisir de te rencontrer lors de ta journée de formation Bon to Go !

Marie

*Animatrice fédérale en charge du soutien des équipes d'unité*



© Les Scouts ASBL  
Éditrice responsable : Christelle ALEXANDRE  
Rue de Dublin 21 - 1050 Bruxelles - Belgique  
02.508.12.00 - lesscouts@lesscouts.be  
5<sup>e</sup> édition : janvier 2017

Dépôt légal : D/2015/1239/5

[www.lesscouts.be](http://www.lesscouts.be)



# TABLE DES MATIÈRES

## CHAPITRE 1 - Bienvenue chez Les Scouts ..... 3

<b>1. Le scoutisme et ses principes fondamentaux</b> .....	4
40 millions de scouts dans le monde .....	5
Le scoutisme... un objectif éducatif .....	6
Le scoutisme... des valeurs .....	8
Le scoutisme... une méthode .....	10
<b>2. Soutenir les équipes d'unité</b> .....	12
Une fédération d'unités scoutistes .....	12
Les cadres fédéraux .....	13
Les services du 21 .....	14
Les publications .....	15
<b>3. Les scouts pour les nuls</b> .....	16

## CHAPITRE 2 - Le rôle de l'équipe d'unité ..... 23

<b>1. Description du rôle de l'équipe d'unité</b> .....	24
<b>2. Checklist pour commencer</b> .....	26
<b>3. Devenir animateur/animateurice d'unité</b> .....	30
Construire l'équipe d'unité ? .....	31

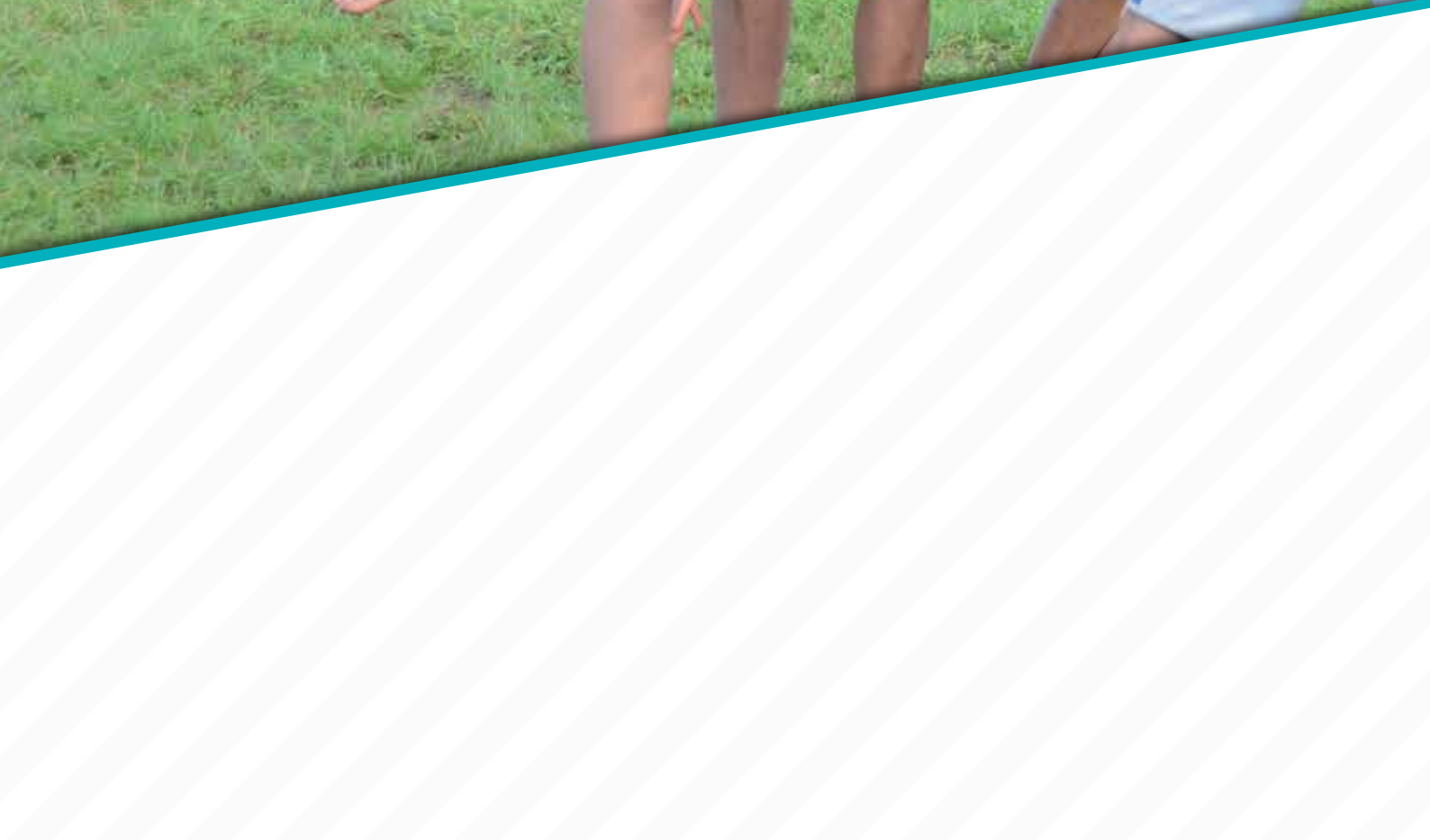
## CHAPITRE 3 - Une offre de formation ..... 33

<b>1. Processus de formation</b> .....	34
Articulation de l'offre de formation .....	34
Bilan individuel de compétences .....	36
Bilan de compétences de l'équipe d'unité .....	38
Besoins de formation .....	40
Plan d'action de formation .....	41
<b>2. Carnet de bord de ta formation continue</b> .....	44
Rôle : gérer les finances et les données administratives .....	44
Rôle : être garant du scoutisme .....	48
Rôle : encadrer les cadres bénévoles .....	52
Rôle : former les animateurs .....	58
Rôle : gérer la vie de l'unité .....	62

## CHAPITRE 4 - Bons to go ..... 71

## ANNEXES ..... 79

La Charte .....	79
Mon engagement d'équipier d'unité .....	80
Mon engagement d'animateur d'unité .....	81





## CHAPITRE 1

.....

# BIENVENUE CHEZ LES SCOUTS

.....

# LE SCOUTISME ET SES PRINCIPES FONDAMENTAUX

Mouvement éducatif pour les jeunes fondé sur le volontariat, le scoutisme est non politique et ouvert à tous, sans aucune distinction, conformément au but et à la méthode conçus par Baden-Powell. Ci-dessous, tu trouveras les principes fondamentaux qui définissent le cadre du scoutisme. Chaque animateur scout, chaque équipe d'unité doit en avoir pleinement conscience pour que le scoutisme proposé dans l'unité soit de qualité.

## UN OBJECTIF ÉDUCATIF

La mission du scoutisme, qui constitue notre **ambition éducative**, traduit en un projet sur l'Homme des objectifs formulés pour chaque scout et chaque scoute.

## UN ÉTAT D'ESPRIT

Les valeurs qui fondent le scoutisme sont exprimées dans la **Loi et la Promesse**, au travers d'un triple épanouissement : personnel, social et spirituel, traduits dans notre *Charte*.

## UNE MÉTHODE

Notre méthode propose un mélange bien dosé entre sept éléments fondamentaux. Pour chaque tranche d'âge, l'accent est mis sur l'un ou l'autre élément fondamental, et ces **pointes éducatives** se déclinent dans des propositions pédagogiques spécifiques que tu trouveras dans le cahier *Balises pour l'animation scout*.

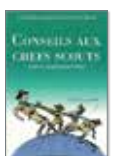


« Le scoutisme n'est pas une science abstraite ou difficile : si on le voit dans son vrai jour, c'est plutôt un jeu plein de gaieté. En même temps, il a une valeur éducative et, comme la bonté, il est aussi profitable pour celui qui donne que pour celui qui reçoit. Le terme scoutisme désigne aujourd'hui un système d'éducation à la vie sociale par le jeu pour les garçons et les filles. »

Baden-Powell, *Aids to Scoutmastership*, World Brotherhood, version 1948

## POUR ALLER PLUS LOIN, TU PEUX LIRE :

- *Conseils aux chefs scouts – Aids to Scoutmastership* de Lord Robert Baden-Powell of Gilwell, traduit par Mario Sica, Les Presses d'Île de France, 2007.
- *Scouting for Boys*, Baden-Powell, Londres, 1908.
- *Balises pour l'animation scout*.





## 40 millions de scouts dans le monde

Le scoutisme a plus de cent ans. Au départ, ce sont 24 éclaireurs qui participent au premier camp expérimental sur l'île de Brownsea, en Angleterre. Aujourd'hui, ce sont 40 millions de jeunes qui vivent le scoutisme à travers le monde. Ils partagent des points communs et des différences.

### UNE INTUITION ORIGINALE

#### Un projet pour les jeunes

Le premier projet éducatif développé par Baden-Powell s'adresse, au départ, aux jeunes militaires. Il leur propose de s'organiser en patrouilles, d'apprendre à suivre des pistes et à partager leurs responsabilités en petits groupes. Mais, s'il rencontre un certain succès, Baden-Powell pense pourtant qu'il est plus intéressant d'avoir des **éclaireurs pour la paix** que pour la guerre.

#### Un projet pour la société

Il élargit alors sa proposition à un véritable projet de société. Après son premier camp, qui rassemble **des jeunes de toutes les couches de la société anglaise**, il publie un ouvrage présentant sa proposition : *Scouting for Boys*<sup>1</sup>. Il le traduit rapidement en termes pédagogiques à l'intention des futurs animateurs. Dans cette proposition, **le jeune est au centre de son apprentissage** : il faut avant tout partir de ses envies et l'emmener loin dans l'aventure.

#### Un mouvement mondial

Baden-Powell conçoit le scoutisme comme un grand jeu, simple et naturel. Des groupes scouts se créent un peu partout et les jeunes participent à l'organisation de leur mouvement, dont Baden-Powell assure la promotion. En 1909, des groupes scouts sont créés au Chili. Chez nous, les premières troupes voient le jour en 1911. Jamais un mouvement ne s'est répandu aussi vite !

La première intuition de Baden-Powell sort renforcée de la première guerre mondiale : **le scoutisme, par le système éducatif qu'il propose, peut renforcer la paix dans un esprit de coopération et de compréhension mutuelle.**

### UN SENTIMENT D'AMITIÉ ET DE FRATERNITÉ

*« Plusieurs millions d'adultes ont reçu la formation scoute. On les reconnaît non seulement à leur caractère et leur engagement [...], mais aussi dans un sentiment plus ouvert d'amitié et de fraternité réciproques à l'égard de ceux qui vivent dans d'autres pays, par-delà toutes les différences de religions, de classes sociales ou de nationalités. Ainsi, un levain est en train de gonfler [...] un germe d'hommes et de femmes de chaque pays animés par une camaraderie réciproque et par une volonté déterminée de paix. »*

Baden-Powell, *Facets of B-P*  
(recueil de textes paru en 1979)

### À TRAVERS LE MONDE

#### Un mouvement structuré

Pour gérer le succès planétaire du scoutisme, ce mouvement spontané se structure en 1920 et devient **L'Organisation mondiale du mouvement scout (OMMS)**, réservée uniquement aux garçons. Les filles se regrouperont au sein de l'Association mondiale pour les guides et éclaireuses (AMGE) à partir de 1926. C'est plus tard, en 1976, que l'OMMS fait le choix de la mixité.

### Définition du scoutisme dans la constitution de l'OMMS

LE SCOUTISME EST UN MOUVEMENT ÉDUCATIF, FONDÉ SUR LE BÉNÉVOLAT, À CARACTÈRE NON POLITIQUE ET QUI CONTRIBUE AU DÉVELOPPEMENT DES JEUNES EN LES AIDANT À RÉALISER PLEINEMENT LEURS POSSIBILITÉS PHYSIQUES, INTELLECTUELLES, SOCIALES ET SPIRITUELLES EN TANT QUE PERSONNES, CITOYENS ET MEMBRES DES COMMUNAUTÉS LOCALES, NATIONALES ET INTERNATIONALES<sup>2</sup>.

#### Des chiffres

**40 MILLIONS** de scouts membres de l'OMMS

**7 MILLIONS** de responsables bénévoles

**223 PAYS** ou territoires où l'on peut vivre le scoutisme

#### Guidisme et scoutisme en Belgique

Au niveau mondial, l'OMMS et l'AMGE ne reconnaissent qu'**une seule organisation scoute par pays**. Dans quelques pays et pour des raisons culturelles (notamment religieuses, linguistiques ou historiques), il existe plusieurs associations scoutistes qui doivent alors se réunir en une seule entité.

C'est le cas en Belgique, il existe **cinq associations scoutistes et/ou guides** (trois francophones – Les Scouts et Guides Pluralistes, les Guides Catholiques de Belgique, Les Scouts – et deux néerlandophones – FOS Open Scouting, Scouts en Gidsen Vlaanderen).



Elles sont regroupées au sein de la plateforme **Guidisme et scoutisme en Belgique (GSB)** qui représente les scouts et guides de notre pays au niveau mondial auprès de l'OMMS et de l'AMGE.

### NOTRE FÉDÉRATION

La fédération Les Scouts Baden-Powell de Belgique compte 56000 membres. Elle est composée de 405 unités, animées par 11000 adultes bénévoles (animateurs et équipes d'unité soutenus par des cadres fédéraux). Elle regroupe les unités des Communautés française et germanophone.

1. *Scouting for Boys*, Baden-Powell, Londres, 1908.

2. Définition du scoutisme dans *Constitution internationale du Mouvement scout*, bureau mondial du scoutisme, Genève, 2011 (texte original de 1922).

## Le scoutisme... un objectif éducatif

### UNE INTUITION ORIGINALE



Le mouvement scout a pour but de contribuer au développement des jeunes en les aidant à réaliser pleinement leurs possibilités physiques, intellectuelles, affectives, sociales et spirituelles, en tant que personnes, citoyens responsables et membres des communautés locales, nationales et internationales.



### UNE MISSION SCOUTE À TRAVERS LE MONDE



En 1999, lors de la conférence mondiale de l'OMMS à Thessalonique, le mouvement mondial a défini sa mission. Cette mission a été simplifiée en Slovénie en 2014 et est assortie d'une vision mondiale du scoutisme pour 2023.

Le scoutisme a pour mission - en partant de valeurs énoncées dans la *Promesse* et la *Loi scoutes* - de contribuer à l'éducation des jeunes afin de participer à la construction d'un monde meilleur peuplé de personnes épanouies, prêtes à jouer un rôle constructif dans la société.

OMMS

MÉTHODE  
SCOUTE

AMBITION  
ÉDUCATIVE

VALEURS  
SCOUTES

### NOTRE FÉDÉRATION



Notre fédération a **traduit cette mission** en des qualités que le scout ou la scoute pourra développer durant son parcours chez Les Scouts. Notre scoutisme essaie de participer à la création d'un certain type d'Homme, c'est son **ambition éducative**. Nous voulons qu'il devienne un Homme : autonome et libre, confiant, sociable, partenaire et solidaire, conscient et critique, intérieur et équilibré.

Les Scouts





## Autonome et libre

Un Homme autonome et libre crée de manière active son équilibre personnel en assumant son caractère, ses goûts, ses faiblesses. Il fait ses propres choix de relation, d'action et de manière de vivre. Il enrichit ainsi sa personnalité du fruit de ses rencontres avec les autres.

## Sociable

Un Homme sociable développe avec les autres des rapports authentiques et enrichissants. Il vit harmonieusement tant en société que dans tous les groupes dont il fait partie.

## Partenaire et solidaire

Un Homme partenaire et solidaire veut vivre avec l'autre, différent et égal à la fois. Il construit avec lui des projets de vie et d'action. Ceci le conduit à la solidarité : il s'engage pour garantir à l'autre les moyens de vivre de manière autonome et libre.

## Conscient et critique

Un Homme conscient et critique connaît ses limites et ses capacités. Il analyse la réalité, pose des choix, prend des initiatives et des responsabilités.



## Intérieur

Un Homme intérieur a une spiritualité, adhère à des valeurs qui dépassent le matériel ou le visible. Il se forge des critères de choix de vie et s'engage en fonction de ceux-ci.

## Confiant

Un Homme confiant est en mesure de développer ses propres qualités et d'exercer ses choix personnels. Il rencontre l'autre sans a priori négatif et lui permet ainsi de grandir et être davantage lui-même. Fort de cette confiance en lui et en l'autre, il se laisse interpeller par le monde.

## Équilibré

Un Homme équilibré construit l'unité dans sa vie. Il établit une cohérence entre ce qu'il pense, ce qu'il dit et ce qu'il fait. Il est ouvert au changement, accepte le risque de cette ouverture et fait le pari de solutions neuves.

### LE RÔLE DE L'ÉQUIPE D'UNITÉ PAR RAPPORT À L'ANIMATION SCOUTE

En tant que membre de l'équipe d'unité, ton rôle est de veiller à ce que les animateurs proposent **des animations et activités scoutées de qualité**. Cela signifie qu'elles doivent aller dans le sens de la mission du scoutisme, utiliser la méthode scoutie et être vécue dans l'état d'esprit décrit par la *Loi* scoutie. Il te faudra parfois stopper une animation, dire non... Mais tu peux également travailler en amont : discuter avec les animateurs du scoutisme, de ce qu'ils mettent en place pour chaque scout(e). Rassure-toi, la plupart savent ce qu'ils font. Mais à toi de veiller à garder le cap...

## Le scoutisme... des valeurs

**DANS TOUT CELA, C'EST L'ESPRIT QUI COMPTE.**

« Notre Loi scout et notre Promesse, lorsque nous les mettons vraiment en pratique, suppriment toute occasion de voir renaître les guerres et les conflits entre les nations. »

Baden-Powell, *Headquarters Gazette*, 1922

### LA LOI ET LA PROMESSE

La **Loi scout** est un chemin vers un idéal, porteuse de valeurs vécues dans le groupe. De cette manière, elle est **un appel à être acteur dans les communautés auxquelles on appartient**. Elle vise le bien de tous pris collectivement ainsi que le développement de chaque scout et de chaque scoute pris individuellement en se basant sur un système de valeurs.

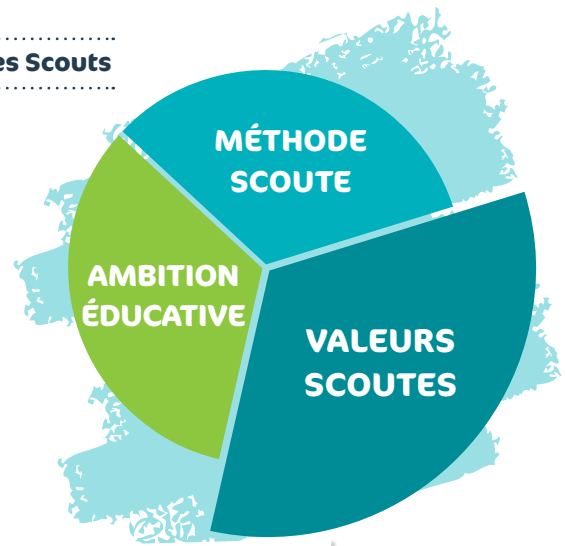
### La même Loi scout pour tous les scouts dans le monde ?

Chaque scout dans le monde adhère, au travers de la *Promesse*, avec ses propres mots, à une *Loi* reflétant le **principe personnel** (devoir envers soi-même), le **principe social** (devoir envers les autres) et le **principe spirituel** (devoir envers Dieu). Ces textes sont largement inspirés de la *Loi* et de la *Promesse* scouts conçues par Baden-Powell, fondateur du scoutisme. Mais chaque association scout a la responsabilité de traduire les valeurs scouts que porte cette *Loi* pour que son expression corresponde au mieux à sa réalité, à son époque. Ce texte est ensuite soumis à l'approbation du comité mondial du scoutisme.

### Vivre les valeurs scouts ?

Les valeurs se vivent **au quotidien**, mais également lors d'un **moment fort** proposé dans chaque branche :

- *Monsieur Loyal* chez les Baladins ;
- *Le Message au peuple libre* chez les Louveteaux ;
- *La Promesse* chez les Éclaireurs ;
- *L'Engagement* chez les Pionniers.



« Je souhaite, en mon âme et conscience, me joindre à la fraternité scout mondiale, rendre le monde meilleur et participer à la construction de la paix.  
Je m'engage à travers mon épanouissement personnel, social et spirituel, à vivre chaque jour, au mieux, les valeurs de la Loi scout. »

- 1 Le scout fait et mérite confiance.
- 2 Le scout s'engage là où il vit.
- 3 Le scout rend service et agit pour un monde plus juste.
- 4 Le scout est solidaire et est un frère pour tous.
- 5 Le scout accueille et respecte les autres.
- 6 Le scout découvre et respecte la nature.
- 7 Le scout fait tout de son mieux.
- 8 Le scout sourit et chante même dans les difficultés.
- 9 Le scout partage et ne gaspille rien.
- 10 Le scout respecte son corps et développe son esprit.



## LES TROIS PRINCIPES

La Promesse reprend les trois principes, devoirs ou services scouts. Ils expriment l'épanouissement qu'il est possible d'atteindre si nous développons les talents que nous portons en nous.

### LE PRINCIPLE SOCIAL OU DEVOIR ENVERS LES AUTRES

C'est la relation d'un individu à la société et sa responsabilité dans la société. Ceci englobe non seulement la famille, la communauté locale, le pays, le monde entier mais aussi le respect des autres et du monde naturel.

### LE PRINCIPLE PERSONNEL OU DEVOIR ENVERS SOI-MÊME

Il s'agit de la responsabilité qu'a chaque individu de développer le plus possible, dans la mesure de ses capacités, toutes les qualités qu'il porte en lui.

### LE PRINCIPLE SPIRITUEL OU DEVOIR ENVERS DIEU

C'est la relation d'un individu aux valeurs spirituelles de la vie, la conviction qu'il existe une force qui dépasse l'Homme. Ce principe demande :

- d'acquérir une meilleure connaissance et compréhension de l'héritage spirituel de sa propre communauté ;
- d'aller à la découverte de ce qui donne sens à la vie ;
- d'en tirer des conclusions pour agir au quotidien ;
- sans oublier de respecter les choix spirituels des autres.



## LA CHARTE

Notre Charte est un document qui traduit les principes du scoutisme pour notre fédération et exprime la vision du scoutisme tel que nous le voulons aujourd'hui.

Elle s'articule autour de trois points :

- l'engagement des animateurs ;
- l'accueil de tous ;
- un développement spirituel actif et ouvert à la différence.

Tu trouveras le texte complet à la page 79.

TELECHARGEABLE SUR [WWW.LESSCOUTS.BE](http://WWW.LESSCOUTS.BE)

### POUR ALLER PLUS LOIN, TU PEUX CONSULTER :

- Le cahier *La Loi et la Promesse scout*. Celui-ci explique la manière dont la Loi scout a évolué dans notre fédération. Il présente également l'expression de cette Loi dans d'autres pays.
- Le cahier *L'animation spirituelle*.



## DIFFÉRENTES RÉFÉRENCES SPIRITUELLES

La force qui dépasse l'Homme, cela peut être Dieu, Jahvé ou Allah, mais aussi le Dharma bouddhiste qui fait référence aux enseignements de Bouddha.

Pour les athées, il n'y a pas de divinité. Mais cela ne signifie pas qu'ils nient l'existence de la spiritualité. L'Amour ou les valeurs partagées qui émergent d'un foi en l'Homme peuvent être l'expression de cette transcendance.

Ces propositions ne sont pas exhaustives : elles peuvent s'adapter à la culture, à la religion et aux convictions. Elles dépendent aussi du parcours des scouts et des communautés auxquelles ils se réfèrent.



## Le scoutisme... une méthode

« Notre méthode est une animation qui part de l'intérieur plutôt qu'une instruction venant du dehors. Elle propose au scout des jeux et activités qui, tout en lui apportant du plaisir, l'aideront à se construire sur le plan moral, psychologique et physique. »

Baden-Powell, *Aids to Scoutmastership*, 1919

Le système éducatif scout assemble, dans un mélange unique qui explique son succès, **sept éléments liés entre eux et indissociables** : la relation, l'action, le petit groupe, la découverte, la Loi et la Promesse, la symbolique et l'imaginaire, la nature.

### i À RETENIR...

- ▶ Tous les ingrédients de la méthode scout sont nécessaires, on ne peut pas en gommer un seul, sous peine de dénaturer la recette.
- ▶ La relation sous-tend les autres éléments. Le rôle que chaque animateur joue envers ses scouts (et le lien de qualité qu'il crée avec eux) est le fil rouge de la méthode.

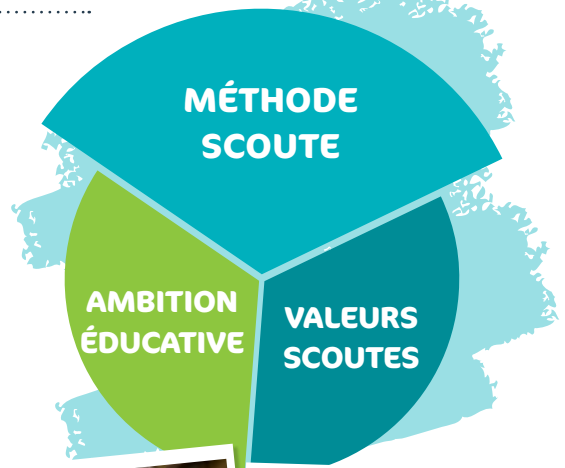
### 1 LA RELATION

Chaque animateur développe avec chaque jeune une relation d'écoute, de partage, de confiance et de respect permettant à tous de grandir.



### 2 L'ACTION

C'est par l'action que les scouts apprennent : jeux, ateliers, projets, actions de service, moments de la vie quotidienne, etc. Ces activités sont construites, le plus souvent avec les jeunes, en fonction de leurs aspirations et de leurs aptitudes.



### 3 LE PETIT GROUPE

La vie dans un petit groupe de pairs, où les relations sont intenses, offre aux scouts un lieu idéal de découverte de soi et des autres. Chacun et chacune y trouve de l'espace pour apprendre en toute confiance à devenir responsable et solidaire.



### 4 LA DÉCOUVERTE

Au fil des actions menées, chaque scout réalise des découvertes personnelles. Il s'investit ensuite dans une démarche d'évaluation, ce qui lui permet d'être conscient de ses apprentissages et curieux d'en vivre d'autres.



## 5 LA LOI ET LA PROMESSE

Notre *Loi* n'est pas un règlement. Elle est une route vers un idéal. Elle exprime des valeurs partagées dans lesquelles il est proposé à chaque scout de grandir.



## 6 LA SYMBOLIQUE

La symbolique scout est constituée d'un ensemble de paroles, de gestes et rites porteurs de sens. Elle renforce le groupe, permet à chacun de trouver des repères et favorise le sentiment d'appartenance à un mouvement mondial. Certains de ces repères sont hérités de l'histoire du mouvement. D'autres sont liés à un cadre imaginaire. D'autres encore sont construits par le groupe.



## 7 LA NATURE

Par la vie en plein air, les scouts découvrent leurs propres dimensions et limites. Le milieu naturel leur offre défis, partages de moments difficiles ou exaltants, émerveillements et découvertes spirituelles. Les scouts acquièrent ainsi des attitudes et des comportements responsables envers l'environnement.



## UN MÊME SCOUTISME, PEU IMPORTE LES ÂGES ?

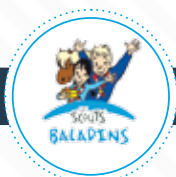
La fédération Les Scouts propose aujourd'hui un parcours en quatre étapes coordonné par chaque conseil d'unité : Baladins, Louveteaux, Éclaireurs et Pionniers.

### RÉPONDRE AUX DIFFÉRENTS STADES DE LA CROISSANCE

*« En dépit du fait que les mêmes principes fondamentaux s'appliquent à tous, les détails du parcours scout varient selon l'âge, pour répondre aux différents stades de la croissance. »*

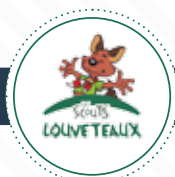
Baden-Powell, *Scouting and Youth Movements*, 1929

CHEZ LES  
BALADINS  
6-8 ANS



Je prends  
confiance.

CHEZ LES  
LOUVETEAUX  
8-12 ANS



Je vis pleinement  
avec les autres.

CHEZ LES  
ÉCLAIREURS  
12-16 ANS



Je construis  
avec les autres.

CHEZ LES  
PIONNIERS  
16-18 ANS



Je m'engage.

# SOUTENIR LES ÉQUIPES D'UNITÉ

Les rôles d'une équipe d'unité sont nombreux et importants dans la réalisation de la mission du scoutisme. Ils sont décrits aux pages 24-25. Et pour y arriver, voici un petit tour d'horizon du soutien que tu peux trouver auprès de ta fédération.

## Une fédération d'unités scouts

Nous sommes une **fédération d'unités scouts** : plus de 405 lieux où le scoutisme est proposé aux jeunes de 6 à 18 ans.



### POURQUOI UNE FÉDÉRATION ?

- Parce que ce qui nous rassemble est plus grand que ce qui nous sépare ;
- Parce que ça permet de mettre des moyens en commun au bénéfice de tous ;
- Parce que ça donne du poids vis-à-vis de l'extérieur du mouvement ;
- Parce que ça permet d'organiser le soutien aux animateurs et aux unités ;
- Parce que personne n'est à lui tout seul propriétaire du scoutisme. Nous nous rassemblons autour d'un objectif commun : aider chaque scout à grandir et à s'épanouir.

La fédération est structurée simplement :

- Chaque **UNITÉ** réfléchit et prend les décisions nécessaires pour proposer un scoutisme de qualité à tous les jeunes qui le souhaitent, de 6 à 18 ans. Les décisions pédagogiques et organisationnelles sont prises par le **CONSEIL D'UNITÉ**. Le conseil d'unité construit le **contrat d'animation de l'unité** et élit l'équipe d'unité.
- Les unités sont regroupées en **GROUPE D'UNITÉS**, piloté par un **ANIMATEUR FÉDÉRAL ET SON ÉQUIPE** pour soutenir au mieux les unités et le scoutisme local. Il s'agit de la structure de soutien bénévole.
- Tous les 3 ans, l'**ASSEMBLÉE FÉDÉRALE** se réunit pour élaborer le **contrat d'animation fédérale** et élire le **président fédéral**. Elle décide également des orientations du mouvement à long terme. Elle est composée d'un délégué par unité et de l'assemblée générale.
- Le **PRÉSIDENT FÉDÉRAL** s'entoure d'animateurs fédéraux chargés de dossiers généraux. Ensemble, ils forment le **STAFF FÉDÉRAL**.
- Le **CONSEIL FÉDÉRAL** réunit l'ensemble des animateurs fédéraux et le président fédéral pour coordonner la mise en œuvre du contrat d'animation fédérale et les politiques d'animation de la fédération.
- Le **CONSEIL D'ADMINISTRATION** de l'ASBL a pour rôle d'administrer et gérer les biens et la structure professionnelle de la fédération.
- Le **21**, la structure professionnelle de la fédération, soutient tous les bénévoles au travers de nombreux services rendus.

### POUR ALLER PLUS LOIN, TU PEUX CONSULTER :

- Le cahier *Fédération, dis-moi qui tu es*. Tu y découvriras l'organisation d'une unité, de la fédération, de l'assemblée fédérale, du conseil fédéral.
- Le cahier *Règlement fédéral*.



## Les cadres fédéraux



La mission de cadre fédéral est d'augmenter l'impact du scoutisme localement et de participer à la mise en œuvre de notre projet sur l'Homme et de la mission du scoutisme. Chaque cadre fédéral participe à la mise en œuvre du contrat d'animation fédérale établi par l'assemblée fédérale.

Leurs missions s'articulent autour de trois grands axes :

- le soutien aux unités ;
- la formation des animateurs ;
- la participation à la vie et aux décisions du mouvement.

## TON ÉQUIPE FÉDÉRALE

Ton équipe fédérale est composée d'un animateur fédéral et de quelques équipiers fédéraux. Ces quelques personnes soutiennent particulièrement une dizaine d'unités proches géographiquement. Ton équipe fédérale est là pour te soutenir dans toutes les facettes de ton rôle : contacte-les pour toute question, suggestion, ou tout simplement pour les rencontrer. Bref, dès que tu en as besoin !



**Le premier contact aura pour objectif de t'expliquer ton rôle et de faire le point sur la situation actuelle de l'unité**, afin de dresser des priorités pour les deux prochaines années. Pour cela, tu pourras t'aider du cahier *Le plan USO*.

Tu auras d'ailleurs plusieurs occasions de rencontrer ton équipe fédérale sur l'année, entre autres lors des **relais des équipes d'unité**. Les relais sont des lieux d'échanges, d'information et de formation permanente avec l'ensemble des équipes d'unité du même groupe. Chaque année, tu seras invité à la **JANU**, journée annuelle des équipes d'unités.



## TON ÉQUIPE FÉDÉRALE

PHOTO

COORDONNÉES :

---



---



---



---



---



---

## LE STAFF FÉDÉRAL

Le président fédéral est élu par l'assemblée fédérale. Une fois élu, le président fédéral compose une équipe pour l'aider à mettre en œuvre le **contrat d'animation fédérale** : le **staff fédéral**. Chacun de ses membres est élu par le conseil fédéral.

### Le rôle du staff fédéral

Il veille à l'application des principes fondamentaux du scoutisme, il mène et coordonne des réflexions pédagogiques pour l'ensemble du mouvement et pour les branches, il définit la politique de formation et la met en œuvre, il informe le mouvement, il définit la politique générale des relations extérieures de la fédération, tant en Belgique que sur la scène internationale.

**Chaque membre du staff fédéral est responsable d'un dossier de manière transversale pour l'ensemble de la fédération** : l'animation et la pédagogie d'une branche, le soutien aux équipes d'unité, le soutien des cadres fédéraux, la gestion, les relations extérieures, le soutien à l'ouverture, les relations internationales, etc. Le staff fédéral soutient donc chaque adulte du mouvement dans sa fonction.

**i** Pour contacter le staff fédéral, tu trouveras les coordonnées des animateurs fédéraux qui le composent sur cette page : [www.lesscouts.be/contacts/](http://www.lesscouts.be/contacts/)

## Les services du 21



### LE 21 ?

Depuis 1938, notre fédération a installé ses services administratifs et de soutien à l'animation à Bruxelles (21, rue de Dublin, 1050 Ixelles). Une cinquantaine de personnes y œuvrent quotidiennement pour rendre de nombreux services aux membres. Les permanents travaillent en étroite collaboration avec le staff fédéral.

### Soutien administratif

- Helpdesk pour toute question concernant l'utilisation de Desk (outil informatique de gestion des membres de l'unité).
- Inscription des animateurs et équipe d'unité en formation.
- Inscription des participants à un événement fédéral.
- Réponse à toute question administrative (assurances, subsides, etc.).
- Gestion des factures des unités (cotisations, calendriers, assurances complémentaires, etc.).
- Production de documents-types téléchargeables (lettres pour les cotisations, template de powerpoint ou word, logos, etc.).
- Suivi des déclarations de camps à compléter dans Desk.

### Soutien pédagogique

- Rédaction de publications pour les animateurs, équipes d'unité et cadres fédéraux (revues, cahiers, site internet...).
- Soutien dans la recherche documentaire sur un sujet à aborder en conseil d'unité.
- Validation et suivi du parcours de formation des animateurs et équipes d'unité.
- Soutien pour l'intégration dans une unité d'enfants ou de jeunes en situation de handicap.
- Envoi par la poste des publications commandées au 21 (elles sont également téléchargeables sur le site [www.lesscouts.be](http://www.lesscouts.be)).

### Soutien aux unités

En collaboration avec ton équipe fédérale.

- Soutien en cas de difficulté : manque d'animateurs ou de scouts, situation financière complexe, accueil de public précarisé, etc.
- Soutien à la création d'une nouvelle unité.
- Cotisations de solidarité pour les familles qui en ont besoin.
- Soutien de l'équipe d'unité ou des animateurs en cas de crise ou d'urgence.
- Soutien dans la gestion du local de l'unité (élaboration d'un bail, relation avec le propriétaire, etc.).
- Soutien pour les Erasmus scouts (recherche de contacts d'association ou de scouts à l'étranger).
- Location des centres fédéraux pour les TU.
- Gestion des archives de l'unité (photos, documents, etc.).

**Si tu as une question, un doute, un problème d'ordre administratif, une demande...**

**Appelle le 21 au 02.508.12.00 ou prends contact via l'adresse [lesscouts@lesscouts.be](mailto:lesscouts@lesscouts.be)**

** Horaires d'ouverture du 21**

**Du lundi au vendredi : de 8 à 18h.**



## Les publications

La fédération fait de son mieux pour équiper de manière optimale les équipes d'unité et les animateurs dans leurs rôles. Une série de publications sont donc à ta disposition, sous forme de cahiers ou téléchargeables sur le site [www.lesscouts.be](http://www.lesscouts.be). Chacune d'entre elles te permet de trouver des pistes pour réaliser au mieux ta mission.

TÉLÉCHARGEABLE SUR [WWW.LESSCOUTS.BE](http://WWW.LESSCOUTS.BE)



### À PROPOS DU SCOUTISME

- *Balises pour l'animation scout* : un cahier qui compile des propositions d'animation scout pour toutes les branches, en balayant la méthode, les valeurs et l'ambition éducatives scout.



### LES REVUES

Le mouvement publie et envoie une fois par mois, des revues aux adultes du mouvement.

- Le **Sachem** est envoyé aux équipes d'unité avec pour objectif d'outiller, d'informer, faire réfléchir.



### POUR T'ÉPAULER DANS LE VOLET ADMINISTRATIF

- *Les papiers sans peine*
- *Mais que fait la police ?*
- *Règlement fédéral*
- *Les finances dans l'unité*



- Le **Ça se discute** est le mensuel des animateurs que les équipes d'unité reçoivent également. C'est une mine d'informations sur des sujets touchants à l'animation, aux jeunes qu'ils animent et au scoutisme. Un vrai complément à ton Sachem.



### POUR T'AIDER DANS TON RÔLE PÉDAGOGIQUE

- *Engager et coacher tes animateurs*
- *J'anime le conseil d'unité*
- *Le parcours de formation*
- *La formation des animateurs scouts*
- *Les Kits CU*
- *Le contrat d'animation fédérale en cours*
- *L'animation spirituelle*



### WWW.LESSCOUTS.BE

Deux types d'informations sont disponibles en téléchargement sur le site internet :

- Les documents de soutien : cahiers, documents administratifs, logos, etc.
- Les informations liées à la vie du mouvement : les événements, les formations, etc.

TÉLÉCHARGEABLE SUR [WWW.LESSCOUTS.BE](http://WWW.LESSCOUTS.BE)



# LES SCOUTS POUR LES NULS

Tu étais animateur il n'y a pas si longtemps et le scoutisme n'a pas de secret pour toi ? Tu étais scout il y a un certain temps et tu reprends du service dans l'équipe ? Tu découvres le scoutisme parce que tes enfants (scouts ou animateur) le vivent ?

Voici un petit dictionnaire du jargon scout pour t'aider dans ton rôle...

## A

- **Animateur/animateur** : jeune homme ou jeune femme (entre 17 et 25 ans environ) qui anime un groupe de scouts. En organisant des activités éducatives et amusantes, il/elle participe à la mission éducative du mouvement. Les animateurs qui s'occupent d'un même groupe forment un staff. En 1974, un congrès de chefs a décidé que les chefs doivent désormais s'appeler animateurs.
- **Animateur/animateur d'unité** : homme ou femme âgé de 27 ans minimum qui coordonne l'équipe d'unité et encadre, avec son équipe, toute l'unité scoute.
- **Animateur/animateur fédéral-e** : homme ou femme âgé(e) de 24 ans minimum qui coordonne l'équipe fédérale d'un groupe d'unités chargée du soutien des unités de ce groupe. Le terme désigne aussi un cadre fédéral chargé d'un dossier spécifique dans le staff fédéral (Baladins, relations internationales, équipes d'unité...).
- **Animateur/animateur responsable** : jeune homme ou jeune femme âgé de 18 ans minimum qui coordonne l'ensemble des animateurs de son staff. Il/elle n'a pas de responsabilités que les autres animateurs de son staff.
- **Assemblée des animateurs** : assemblée constituée des unités d'un même groupe d'unités. Son rôle est d'élire l'animateur fédéral et son équipe. Un animateur par branche de l'unité et un membre de l'équipe d'unité ont un droit de vote.
- **Assemblée fédérale** : assemblée constituée d'un délégué par unité et de l'assemblée générale du mouvement. Tous les trois ans, elle établit le contrat d'animation fédérale et élit le président fédéral. Elle se prononce également sur les grandes orientations du mouvement.
- **Assemblée générale** : assemblée constituée des membres du conseil fédéral et du conseil d'administration. Elle valide les comptes et budgets de la fédération. Elle élit les administrateurs et vote les changements réglementaires.
- **Azimut** : petit carnet à destination de tous les éclaireurs pour les accompagner dans leur vie à la troupe durant quatre années. Les animateurs peuvent l'obtenir gratuitement.



## B

- **Baden-Powell (BP)** : né le 22 février 1858, il est le fondateur du mouvement scout (créé en 1907).
- **Baladin/baladine** : scout-e âgé de 6 à 8 ans.
- **Balises pour l'animation scoute** : ce cahier explique les balises de l'animation scoute (ambition éducative, Loi et Promesse, méthode). Il est agrémenté de nombreuses fiches pratiques (jeu, conseil, etc.) et de toutes les propositions pédagogiques pour les branches.
- **Branche** : groupe d'enfants ou de jeunes d'une même tranche d'âge. Il en existe quatre : Baladins, Louveteaux, Éclaireurs et Pionniers.
- **Brevet d'animateur en centre de vacances** : brevet reconnu par la fédération Wallonie-Bruxelles accordé aux animateurs ayant suivi le parcours de formation complet proposé par la fédération. Il doit être terminé endéans les trois ans à partir de la première étape de formation (T1 – T2 – T3 – 2 TU).



## C

- **Cadre fédéral** : nom générique reprenant les différentes fonctions de la structure bénévole de soutien des unités (animateur fédéral, équipier fédéral, collaborateur fédéral, président fédéral).
- **Cadre local** : nom générique désignant les membres de l'équipe d'unité chargée du soutien local des animateurs.
- **Camp** : séjour de 7 à 15 jours pour les scouts avec leurs animateurs se déroulant durant les grandes vacances, sur une prairie ou dans un gîte.
- **Ça se discute** : magazine mensuel des animateurs scouts.
- **Charte** : document exprimant les principes moraux de notre fédération. « **Mouvement éducatif pour les jeunes, fondé sur le volontariat, le scoutisme est non politique et ouvert à tous sans aucune distinction, conformément au but et à la méthode conçus par Baden-Powell** ». Il reprend trois points : l'accueil de tous, un développement spirituel actif et ouvert à la différence, et l'engagement des animateurs.
- **Code qualité de l'animation** : document permettant à chaque animateur de réaffirmer consciemment son engagement éducatif auprès des scouts. Il est très important d'en parler avec chaque animateur lorsqu'il/elle prend cette fonction. Ce document reprend huit points pour gérer l'animation en bon père de famille.



## Bienvenue chez Les Scouts



- **Coéducation** : système d'éducation basé sur la mixité garçon – filles. Bien plus que de se côtoyer dans les mêmes lieux, c'est en vivant, jouant, créant ou organisant, etc. que filles et garçons se connaissent et s'apprécient.
- **Cogestion** : intuition de Baden-Powell, fondateur du scoutisme, qui promeut la participation du jeune (« Ask the boy ») dans les décisions et choix de vie pour le groupe (ex. : choisir le thème du camp, organiser l'accueil des nouveaux dans la section, organiser le camp, le choix des CP, etc.).
- **Collaborateur/collaboratrice d'unité** : homme ou femme secondant l'équipe d'unité pour une tâche bien définie. Il/elle est invité-e au conseil d'unité quand on aborde une question liée à sa tâche mais n'a pas de droit de vote.
- **Conseil** : lieu d'écoute, de prise de parole et de décision pour les scouts et leurs animateurs dans chaque section scoute. Il est basé sur le principe de la cogestion.
- **Conseil d'unité (CU)** :
  1. Groupe composé de tous les animateurs de l'unité et de l'équipe d'unité.
  2. Réunion rassemblant, au sein d'une même unité, les animateurs de section et l'équipe d'unité pour décider, travailler et réfléchir ensemble au scoutisme proposé dans l'unité.
- **Conseil fédéral** :
  1. Groupe composé de tous les animateurs fédéraux.
  2. Réunion rassemblant l'ensemble des animateurs fédéraux, animée par le staff fédéral et ayant pour mission de mettre en œuvre le contrat d'animation fédérale.
- **Contrat d'animation** : ensemble des priorités portées par une unité (on parle alors de **contrat d'animation d'unité**, établi par le conseil d'unité) ou par la fédération (on parle alors de **contrat d'animation fédérale**, établi par l'assemblée fédérale). Le premier est piloté par l'animateur d'unité et son équipe, et le second par le président fédéral et son équipe.
- **Cordée** : c'est le nom qu'on donne à un petit groupe de pionniers qui se mettent en projet. La cordée n'est pas permanente, contrairement à la patrouille des éclaireurs : elle naît, vit puis disparaît au gré des projets. On peut donc faire partie de plusieurs cordées en même temps.
- **CP** : chef/coordinatrice/capitaine de patrouille. Il s'agit d'un scout qui a la responsabilité d'une patrouille d'éclaireurs. Il est au service de sa patrouille, veille à ce que chaque éclaireur prenne sa place dans le petit groupe, installe un climat de confiance, de respect et de sécurité, il montre l'exemple, il veille à la bonne organisation de sa patrouille, il anime le conseil de patrouille, etc.
- **Déclaration de camp** : ensemble des informations pratiques concernant le camp de chaque section, à encoder dans Desk durant la période février-mars de l'année en cours. Il permet notamment d'indiquer tous les renseignements utiles pour l'ONE et le DNF, inclut le *Code qualité de l'animation* vis-à-vis duquel les animateurs s'engagent. L'animateur d'unité doit valider le départ en camp de chaque section en suivant la procédure de déclaration de camp dans Desk.
- **Desk** : outil informatique de gestion des membres de la fédération (<http://desk.lesscouts.be>). Lorsqu'une équipe d'unité est élue, ses membres reçoivent un mot de passe et un identifiant pour s'y connecter. Chaque nouvel utilisateur, équipe d'unité, animateur ou cadre fédéral, accepte les conditions d'utilisation à propos de l'aspect confidentiel des données privées des membres.



- **Éclaireur/éclaireuse** : scout-e âgé de 12 à 16 ans.
- **Engagement** : renouvellement de la *Promesse* scoute chez les Pionniers.
- **Équipe d'unité** : équipe composée de l'animateur d'unité et de trois équipiers maximum. Elle est élue par le conseil d'unité. Elle soutient les animateurs, les aide à construire leur animation et coordonne leur action éducative.
- **Équipe fédérale** : équipe composée de l'animateur fédéral et de trois équipiers maximum. Ensemble, ils sont chargés du soutien de plusieurs unités réunies dans un groupe d'unités. Elle est élue par l'assemblée des animateurs.
- **Équipier d'unité** : membre de l'équipe d'unité qui n'est pas l'animateur d'unité.
- **Équipier fédéral** : cadre fédéral qui aide l'animateur fédéral d'un groupe d'unité.
- **Ethias** : compagnie d'assurance auprès de laquelle la fédération a conclu l'ensemble des différentes polices d'assurance auxquelles les membres et les unités peuvent souscrire. Elles sont décrites dans le cahier de la farde de l'animateur *Mais que fait la police ?*



## Bienvenue chez Les Scouts

F

● **Fédération** : Les Scouts - Fédération des Scouts Baden-Powell de Belgique ASBL est une fédération d'unités rassemblant des scouts francophones et germanophones de Belgique. Elle fait partie de *Guidisme et scoutisme de Belgique* (GSB). Elle est reconnue comme organisation et mouvement de jeunesse par la fédération Wallonie-Bruxelles et comme association scoutée par l'Organisation mondiale du mouvement scout (OMMS).

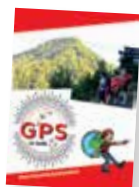
● **Fleur de lys** : figure héraldique symbolisant traditionnellement l'unité, l'amitié et la fidélité. C'est l'emblème choisi par Baden-Powell pour représenter le scoutisme à l'international.



● **Foulard** : triangle de tissu roulé autour du cou (d'une ou plusieurs couleurs), symbolisant l'appartenance à une unité et au mouvement scout.

G

● **GPS** : petit carnet de randonnée à destination de tous les pionniers pour les accompagner dans leur vie au poste durant deux ans. Les animateurs peuvent l'obtenir gratuitement.



● **Groupe d'unités** : regroupement de 10 à 15 unités géographiquement proches pour permettre un soutien de proximité par l'équipe fédérale.

H

● **Hike** : marche organisée sur un ou plusieurs jours à destination des éclaireurs. Pour certains, c'est aussi le nom du "petit camp" ou "week-end" de section.

I

● **Insignes** (écussons) : morceaux de tissu que l'on trouve sur l'uniforme des scouts. Ils symbolisent de façon générale un moment de la vie scoutée ou l'appartenance à un groupe précis.



● **Intendance** : désigne tout ce qui concerne la cuisine lors d'un week-end ou d'un camp.

● **Intendant** : "cuisinier" qui officie généralement pendant les camps (ou les week-ends).

J

● **Jamboree scout mondial** : camp scout international à destination des scouts de plus de 14 ans. Il a lieu tous les quatre ans dans un des pays membres de l'OMMS.

● **JANU** : ou journée annuelle des équipes d'unité. Cette journée est une invitation pour les équipes d'unité à se former, rencontrer d'autres équipes d'unité et partager sur le quotidien.

K

● **Kipling** (Rudyard, 1865-1936) : écrivain anglais, lauréat du prix Nobel de littérature en 1907. Auteur du *Livre de la jungle*, qui inspire le cadre imaginaire de la branche Louveteaux et proposé par Baden-Powell.

L

● **Légende des Baladins** : cadre imaginaire du cirque dans lequel évoluent les Baladins. Un cahier à destination des animateurs et un autre pour les baladins sont disponibles.



● **Le 21** : siège central de la fédération situé au 21 rue de Dublin, 1050 Bruxelles depuis 1938. C'est dans ce bâtiment que sont regroupés la plupart des permanents au service de la fédération. C'est également un lieu de réunion pour les équipes bénévoles.

● **Les Scouts** : En 1911, la fédération s'appelle *Belgian Catholic Scouts* (en abrégé BCS) mais en janvier 1913, elle prend comme nom *Baden-Powell Belgian Boy Scouts* (BPBS), avec l'autorisation de BP, suite à une rencontre avec des dirigeants fédéraux de l'époque. Aujourd'hui, Les Scouts - Fédération des Scouts Baden-Powell de Belgique ASBL est nom officiel et dénomination courante de la fédération. L'acronyme FSC (Fédération des scouts catholiques) n'est plus utilisé depuis 1998, suite à un congrès définissant l'identité du mouvement, pour traduire la diversité des convictions au sein de chaque unité. L'acronyme FCS n'a jamais existé.

● **Livre de la jungle** : livre écrit par Rudyard Kipling, relatant l'histoire d'un petit garçon élevé par les animaux au milieu de la jungle. Ce livre inspire le cadre imaginaire pour la branche louveteaux. Les histoires à raconter aux louveteaux sont illustrées et rassemblées dans le cahier *Jungle à la meute*.



● **Local** : lieu dans lequel une section se réunit, vit certaines activités et entrepose son matériel. C'est aussi le nom générique du lieu de rassemblement d'une unité.

● **Louveteau/louvette** : scout-e âgé de 8 à 12 ans.



## Bienvenue chez Les Scouts



- **Membre** : personne affiliée à la fédération (scout, animateur, cadre fédéral, intendant, etc.).
- **Message au peuple libre** : moment fort au cours duquel le louveteau ou la louveteau exprime à la meute l'importance à ses yeux, de l'une ou l'autre **valeur scout** qui permet de mieux vivre avec les autres. La meute en retour lui exprime l'une ou l'autre qualité qu'il/elle a déjà en tant que chouette louveteau.
- **Meute** : nom donné à une section regroupant des louveteaux d'une unité.
- **Mission du scoutisme** : « *le scoutisme a pour mission - en partant des valeurs énoncées dans la Promesse et la Loi scout - de contribuer à l'éducation des jeunes afin de participer à la construction d'un monde meilleur peuplé de personnes épanouies, prêtes à jouer un rôle constructif dans la société.* »
- **Monsieur Loyal** : activité proposée aux baladins pour qu'ils s'expriment sur les **valeurs scout** qu'ils vivent au quotidien à la ribambelle et ce, avec leurs propres mots.



- **Nom de jungle** : surnom donné aux animateurs de la meute et inspiré du *Livre de la jungle*. Ex. : Akela (chef du clan de Seenee), Raksha (mère louve qui recueille Mowgli), etc.



- **Olave Saint-Clair de Soames** : épouse de Robert Baden-Powell, elle est à l'origine de la création de l'AMGE (Association mondiale des guides et éclaireuses), suite à la création du guidisme par la sœur de Baden-Powell.
- **OMMS** : Organisation mondiale du mouvement scout, dont Les Scouts font partie (WOSM en anglais). Son logo représente les trois feuilles de la fleur de lys symbolisant les devoirs du scout. Les deux étoiles à cinq branches représentent les dix articles de la *Loi* alors que la cordelière et le nœud plat renvoient à l'unité et à la fraternité dans le mouvement.
- **Opération Arc-en-Ciel** : opération de récolte de vivres créée en 1954, entre autres par Robert Bracq, pour permettre à de jeunes wallons et bruxellois de partir en vacances (voir [www.arc-en-ciel.be](http://www.arc-en-ciel.be)).
- **Ouverture à tous** : comme le dit notre *Charte*, les sections scout sont ouvertes à tous, dans le respect des différences de chacun, source d'enrichissement pour tous.



- **Passage** : moment symbolique au cours duquel le scout passe dans la branche suivante (de Baladins à Louveteaux, de Louveteaux à Éclaireurs, d'Éclaireurs à Pionniers).
- **Patrouille** : petit groupe permanent (ou semi-permanent) d'éclaireurs au sein d'une troupe et permettant entre autres de découvrir la vie en autonomie.
- **Parole de l'animateur** : renouvellement de la *Promesse* pour l'animateur durant lequel il exprime son engagement à donner **du temps, du talent et du cœur** pour mettre en œuvre la mission du scoutisme.
- **Pi-days** : période de formation de quatre jours destinée aux pionniers de 2<sup>e</sup> année et constituant la première étape du parcours de formation d'animateur.
- **Pionnier/pionnière** : scout-e âgé de 16 à 18 ans.
- **Plan USO** : outil à destination du conseil d'unité pour l'aider à avoir une Unité Scout Opérationnelle. Il permet de se situer sur de nombreux sujets (formation des animateurs, finances de l'unité, accueil de tous, etc.) et d'en dégager des priorités de travail pour le nouveau **contrat d'animation d'unité**.
- **Poste** : nom donné à une section regroupant des pionniers d'une unité.
- **Président fédéral** : président de la fédération, il est élu pour un mandat de trois ans (reconductible une fois) par les animateurs délégués des unités et l'assemblée générale de la fédération. Il a notamment pour mission d'animer la structure de soutien (équipes d'unité et cadres fédéraux) et de mettre en œuvre, avec son équipe, le contrat d'animation fédérale.
- **Promesse** : acte d'adhésion aux **valeurs scout** énoncées dans la *Loi* scout. Elle est généralement prononcée par l'éclaireur lors de son deuxième grand camp.



### R

- **Réunion** : après-midi ou journée d'activités chez les scouts.
- **Relais** : réunion rassemblant toutes les équipes d'unité et l'équipe fédérale d'un groupe d'unités. Il est un lieu d'information et de formation continue sur des sujets scouts.
- **Ribambelle** : nom donné à une section regroupant des baladins d'une unité.
- **Route** :
  1. Nom donné au groupe de routiers d'une unité.
  2. Proposition, pour les jeunes adultes de plus de 18 ans, de continuer leur engagement scout par des actions concrètes de service dans la société.
- **Routier** : adulte qui, après avoir été scout ou animateur, désire vivre son engagement scout au service de la société.



### S

- **Sachem** : revue mensuelle pour les équipes d'unité.
- **Scout** :
  1. Membre du mouvement mondial créé par Baden-Powell.
  2. Dans notre mouvement, enfant ou adolescent participant aux activités d'une unité scout. Nous évitons le terme "animé" pour désigner les scouts car c'est un mot passif qui ne rend pas suffisamment compte qu'un scout est acteur de son développement.
- **Scouterie** : magasin partenaire de la fédération, où le matériel scout est en vente.
- **Scoutmain** : service rendu dans le cadre des activités scout. Ce service doit être suivi, conscient et utile.
- **Section** : groupe de jeunes scouts du même âge (baladins, louveteaux, éclaireurs ou pionniers). Au sein d'une unité, il peut y avoir plusieurs sections d'une même branche.
- **Sensation** : proposition d'animation spirituelle chez Les Scouts, dans le respect des croyances et des convictions de tous.
- **Sizaine** : petit groupe permanent de louveteaux au sein d'une meute, permettant notamment de s'organiser et de découvrir la vie en autonomie.
- **Staff** : équipe d'animateurs d'une même section.
- **Staff fédéral** : équipe de pilotage de la fédération, composée du président fédéral, de l'animateur fédéral en charge de la gestion de l'ASBL et des animateurs fédéraux responsables de branche ou de dossiers prioritaires du mouvement. Le président est élu par l'assemblée fédérale et les animateurs fédéraux du staff fédéral sont élus par le conseil fédéral sur proposition du président fédéral.



### T

- **Tally/carnet de bord** : sorte de journal scout, dans lequel les jeunes de la patrouille sont invités à écrire ce qu'ils ont vécu, ressenti, etc., pour en garder une trace.
- **T1-T2-T3- 2 TU** : parcours de formation des animateurs. Les T1-T2-T3 sont donnés par les cadres fédéraux. Les week-ends TU sont de la responsabilité des équipes d'unité. Une fois ce parcours de formation achevé, il donne droit au **woodbadge** et au **brevet d'animateur** en centre de vacances de la fédération Wallonie-Bruxelles.
- **TU (temps d'unité)** : week-end de formation en unité organisé au minimum une fois par an (20h en résidentiel). Il compte dans le parcours de formation des animateurs. Le TU s'adresse à tous les animateurs d'une unité, et est animé par l'équipe d'unité.
- **Totémisation** : cérémonie pendant laquelle la troupe donne un totem à un éclaireur. Cette étape d'accueil du jeune au sein de la troupe fait partie des propositions pédagogiques de la branche Éclaireurs.
- **Totem et quali** : pour clôturer son intégration au sein du groupe, la troupe donne symboliquement au nouvel éclaireur le nom d'un animal qui le représente : le totem. Le jeune reçoit également un quali (diminutif de qualificatif) qui met en avant une de ses principales qualités.
- **Traces de loup** : carnets accompagnant le louveteau durant ses quatre années de vie à la meute, largement inspiré du *Livre de la jungle*. Les animateurs peuvent les recevoir gratuitement pour chaque louveteau.
- **Troupe** : nom donné à une section regroupant des éclaireurs d'une unité.



U

- **UEM-URM** : abréviation de l'université d'été/de rentrée du mouvement. Sessions de formations organisées respectivement au début et à la fin de l'été, en un même lieu.
- **Uniforme** : l'un des composants de la symbolique scout, différent d'un pays à l'autre. Chez Les Scouts, l'uniforme diffère d'une branche à l'autre, et est souvent associé à une couleur (bleu foncé pour les Baladins, vert pour les Louveteaux, bleu pour les Éclaireurs et rouge pour les Pionniers).
- **Unité** : groupe local faisant vivre le scoutisme dans un quartier ou dans un village.



V

- **Veillée** : moment d'animation particulier qui se déroule généralement en fin de journée, lors des camps ou des week-ends. Elle peut avoir plusieurs formes, la plus traditionnelle se déroulant autour d'un feu de camp.

Pour améliorer encore plus ton vocabulaire scout, va sur notre site Se présenter > les unités scoutes > glossaire du vocabulaire scout.

TÉLÉCHARGEABLE SUR  
[WWW.LESSCOUTS.BE](http://WWW.LESSCOUTS.BE)



W

- **Woodbadge** : brevet d'animateur scout reconnu par le mouvement mondial scout (OMMS). Les animateurs scouts le reçoivent une fois le parcours de formation achevé. Les équipes d'unité le reçoivent, une fois les premières étapes de leur parcours de formation suivies.
- **Woodcraft** : constructions en bois, utiles pour la vie au camp sous tentes.

## PETIT QUIZZ...

1. En quelle année les animateurs ont-ils décidé d'adopter le terme "animateur" à la place de "chef" ?

- 1974       1990       2005

2. Depuis quelle année ne nous appelons-nous plus "FSC" ?

- 1998       2007       2010

3. En quelle année sommes-nous devenus une association multiconfessionnelle ?

- 2000       2006       Jamais

Plus d'infos sur notre site Se présenter > un peu d'histoire et dans les pages 36-37 du cahier *La Loi scout et la Promesse*.



TÉLÉCHARGEABLE SUR  
[WWW.LESSCOUTS.BE](http://WWW.LESSCOUTS.BE)

Réponse : 1 : 1974, 2 : 1998, 3 : 2006.







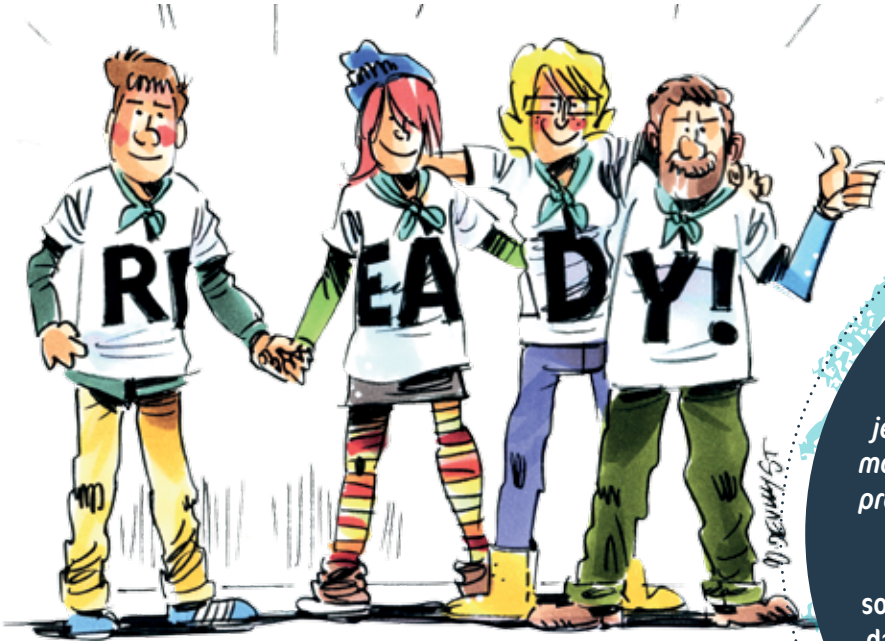
## CHAPITRE 2

---

# LE RÔLE DE L'ÉQUIPE D'UNITÉ

---

# DESCRIPTION DU RÔLE DE L'ÉQUIPE D'UNITÉ



*Le scoutisme a pour mission, en partant des valeurs énoncées dans la Promesse et la Loi scoutes, de contribuer à l'éducation des jeunes afin de participer à la construction d'un monde meilleur peuplé de personnes épanouies, prêtes à jouer un rôle constructif dans la société.*

Le rôle de l'équipe d'unité est de valoriser, soutenir, encadrer l'engagement des animateurs dans la réalisation de cette mission et de veiller aux liens qui unissent chacun dans l'unité. L'équipe d'unité est garante de la mise en œuvre du contrat d'animation de l'unité.

## Être un lien avec le mouvement

L'équipe d'unité est un lien privilégié entre l'unité et le mouvement scout.

- Participer à la vie du mouvement, aux travaux du relais des équipes d'unité.
- Se former de manière continue à sa fonction (participer à la journée Bon to Go, à la JANU, aux relais).
- Connaître la structure de la fédération et le soutien que tu peux y trouver.
- Le mouvement scout est mondial : veiller à ce que l'unité participe à la fraternité scoutie mondiale.

## Former les animateurs

L'équipe d'unité forme les animateurs au niveau local et les encourage vivement à se former.

### Concrètement :

- Organiser et animer un TU (20h) de deux jours chaque année.
- Former le conseil d'unité au quotidien, sur des sujets identifiés dans le contrat d'animation de l'unité, dans le contrat d'animation fédéral ou liés à l'actualité de l'unité.
- Motiver les animateurs à se former.

## Encadrer les bénévoles

L'équipe d'unité est chargée d'accompagner chaque animateur et chaque staff dans leur action éducative.

### Concrètement :

- Rencontrer les futurs animateurs avant leur nomination par l'animateur d'unité.
- Débriefing l'année écoulée avec chaque animateur et chaque staff.
- Soutenir et motiver les animateurs et le conseil d'unité.
- Mettre en place une ambiance conviviale dans le conseil d'unité.
- Gérer des conflits si nécessaire.
- Être une personne ressource pour les animateurs.
- Engager les intendants.
- Définir une communication claire avec les membres du conseil d'unité et avec les parents.

### Gérer l'administratif et les biens de l'unité

L'équipe d'unité assure la gestion journalière des biens et fonds de l'unité.

#### Concrètement :

- S'assurer de l'inscription automatique de tous les membres auprès de la fédération dans Desk, conformément au règlement administratif.
- Présenter les comptes et budgets au conseil d'unité en toute transparence.
- Avoir conscience des responsabilités de l'équipe d'unité et des assurances prises par la fédération pour les unités.
- Gérer le patrimoine de l'unité : les biens matériels et les locaux.

### Être garant du scoutisme

L'équipe d'unité est chargée de garantir la qualité de l'animation scoutée vécue dans l'unité. Elle veille à la cohérence et à la continuité pédagogique entre les différentes sections de l'unité.

#### Concrètement :

- Avoir une vision d'ensemble de la pédagogie scoutée.
- Remettre en question l'animation scoutée en conseil d'unité pour l'améliorer.
- Encourager les animateurs à mettre en place des changements dans l'animation scoutée proposée.

### Gérer la vie de l'unité dans son ensemble

L'équipe d'unité a une vision d'ensemble de la vie de l'unité. Elle prend en charge l'animation globale de l'unité.

#### Concrètement :

- Animer le conseil d'unité.
- Dynamiser la vie de l'unité et des projets scouts.
- Veiller aux bonnes relations en son sein et représenter l'unité auprès des parents des scouts et auprès de ses autres partenaires.
- Poser un cadre de vie pour toute l'unité en conseil d'unité.
- Gérer les imprévus.

### Pour devenir animateur/animatrice d'unité, il faut<sup>3</sup> :

- être âgé de 27 ans au moins ;
- avoir participé à la première étape de formation d'animateur d'unité (journée Bon to Go) et s'engager à se former aux principes et méthodes du scoutisme et à poursuivre la formation à la fonction ;
- élaborer et conclure le contrat d'animation de l'unité avec le conseil d'unité et l'animateur fédéral ;
- s'engager à ne plus exercer, au-delà de l'année scoutée en cours, d'autres fonctions dans le mouvement ;
- être élu par le conseil d'unité à la majorité des deux tiers des votes émis.

### Pour devenir équipier/équipière d'unité, il faut<sup>4</sup> :

- être âgé de 24 ans au moins ;
- s'engager à se former à la fonction et aux principes et méthode du scoutisme ;
- être élu par le conseil d'unité par un vote à la majorité absolue.

3. Conditions établies dans le Règlement fédéral.

4. Ibid.



### Spécificités de l'animateur d'unité

L'animateur d'unité anime l'équipe d'unité. Il s'assure de la mise en œuvre de l'ensemble des responsabilités et missions de l'équipe d'unité. Il répartit également les missions au sein de l'équipe et organise leur prise en charge.

Il est aussi en charge de :

- Nommer les animateurs et proposer au conseil d'unité la désignation des animateurs responsables.
- Approuver le projet et le départ en camp de chaque section.
- S'assurer du lien entre l'unité et la structure d'encadrement de la fédération.
- Administrer les biens et fonds qui sont confiés à l'unité en tant qu'unité de la fédération (par délégation du conseil d'administration de l'ASBL Les Scouts) et s'assurer de leur gestion journalière.
- Convoquer le conseil d'unité.
- Nommer les intendants et le responsable routier.

# CHECKLIST POUR COMMENCER

Te voilà parti dans une nouvelle aventure, celle de l'équipe d'unité scout ! Merci d'avance pour ton engagement ! Tu as certainement déjà entendu de nombreuses choses, bonnes ou moins agréables, à propos de ton rôle au sein de l'unité...

L'essentiel pour commencer est d'identifier ce qui doit être réalisé prioritairement.

Sur les pages 26 à 29, tu trouveras donc deux synthèses pour t'aider à y voir plus clair :

- une ligne du temps de toutes les tâches administratives à réaliser tout au long de l'année ;
- une checklist des premières actions à mener (à toi de déterminer leur priorité).

1

## SEPTEMBRE

- Inscrire les animateurs, surtout les animateurs responsables afin qu'on puisse leur envoyer les informations de début d'année.
- Gérer les passages des sections, les nouvelles arrivées et les départs.
- Déclarer ton week-end de TU.
- Mettre en place la *campagne calendrier* au sein de ton unité.
- Transmettre aux parents l'attestation de participation au camp pour le remboursement mutuelle.
- Lancer la réservation des tentes pour Naninne.
- Recevoir et payer la facture de régularisation des cotisations (arrivant entre 1/06 et 31/08).
- Suivre le renvoi des dossiers à l'ONE, pour le 30/09 au plus tard.
- Mise à jour de tous les comptes en banque de l'unité.

4

## DÉCEMBRE

- Effectuer les dernières modifications des membres dans Desk (facture finale calculée au 31/12).
- Renvoyer la liste des participants, l'évaluation et les comptes du TU au 21.

5

## JANVIER

- Payer la facture finale des cotisations.

2

## OCTOBRE

- Envoyer le courrier aux parents pour le paiement des cotisations.
- Mettre en place les mécanismes de solidarité et demander des cotisations de solidarité à la fédération si besoin.

3

## NOVEMBRE

- Déclarer ton week-end de TU.
- Clôturer la *campagne calendrier* au sein de ton unité.
- Payer la facture d'acompte des cotisations.
- Retirer des listings les scouts ou animateurs qui ont arrêté les activités.
- Inscrire les nouveaux membres.

Tous les documents utiles pour l'équipe d'unité sont téléchargeables sur [www.lesscouts.be](http://www.lesscouts.be).

TÉLÉCHARGEABLE SUR  
[WWW.LESSCOUTS.BE](http://WWW.LESSCOUTS.BE)



8

### AVRIL

- Suivre les déclarations de camp dans Desk et le renvoi du Code qualité de l'animation de tous les staffs.
- Valider le départ en camp de chaque section dans Desk (AnU).

10

### JUIN

- S'assurer que les intendants et invités au camps aient bien été inscrits.
- Vérifier que les assurances complémentaires éventuelles aient bien été souscrites.
- Réceptionner les dossiers de subventions ONE.
- Inscrire les participants au camp dans Desk.

du 01/07 au 31/08  
CAMPS D'ÉTÉ

6

### FÉVRIER

- En conseil d'unité, expliquer comment faire la déclaration de camp dans Desk (voir document envoyé en février).
- Déclarer ton week-end de TU.

7

### MARS

- Générer dans Desk l'attestation fiscale et la transmettre aux parents pour la déductibilité fiscale des frais du camp de l'année précédente.
- Suivre les déclarations de camps dans Desk et le renvoi du Code qualité de l'animation de tous les staffs.

9

### MAI

- Renvoyer à la fédération le formulaire de demandes de subsides pour les locaux (31/05).
- Valider le départ en camp de chaque section dans Desk (AnU).

11

### AOÛT

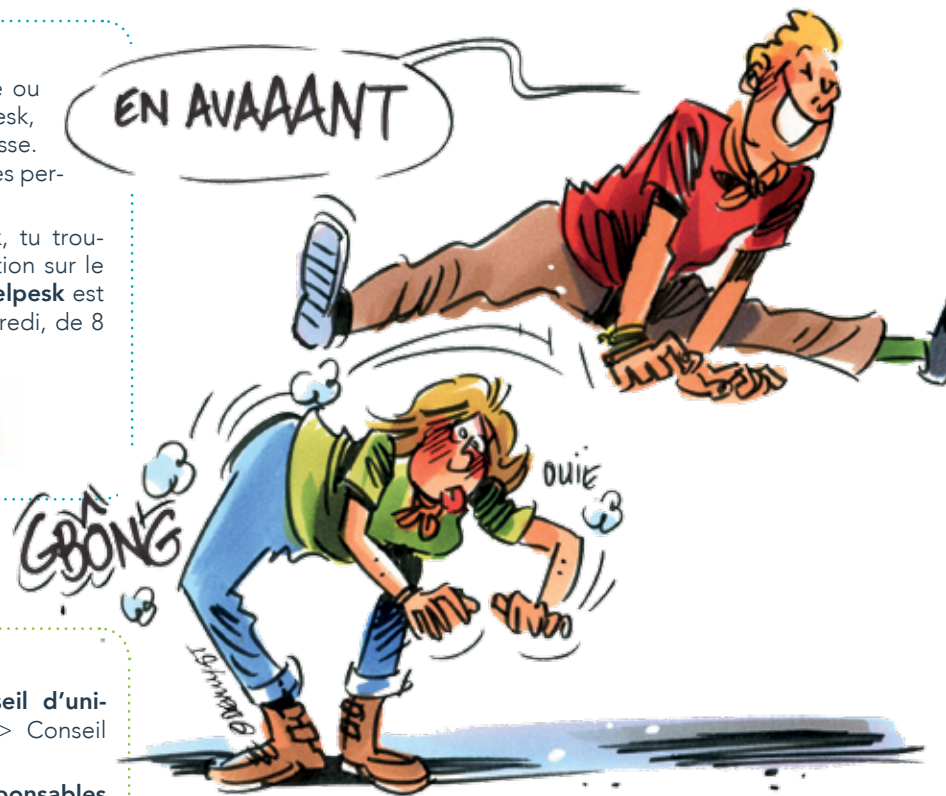
- Au retour des camps, valider les participants au camp dans Desk.

## OBTENIR UN ACCÈS À DESK

Une fois que l'animateur d'unité est nommé ou élu, il reçoit, de la part du 21, un accès à Desk, sous forme d'un identifiant et d'un mot de passe. Il peut ensuite donner l'accès à Desk à d'autres personnes.

Pour plus d'informations à propos de Desk, tu trouveras des **webinaires** et un manuel d'utilisation sur le site [www.lesscouts.be/organiser/desk/](http://www.lesscouts.be/organiser/desk/). Un **helpesk** est accessible au 02.508.12.00, du lundi au vendredi, de 8 à 18h au 02.508.12.00.

**DESK** Ton bureau virtuel



## LA GESTION DES MEMBRES

- Je vérifie et actualise le listing du **conseil d'unité** dans Desk (Gestion des personnes > Conseil d'unité).
- J'inscris au plus vite les **animateurs responsables** dans Desk.
- Je vérifie le listing des **scouts** de l'unité dans Desk avec chaque staff (Gestion des personnes > Liste des membres).
- **Je gère les inscriptions :**
  - ▣ Je veille à l'inscription des nouveaux scouts (l'animateur responsable peut le faire puisqu'il reçoit un accès automatique à Desk une fois renseigné comme tel dans Desk).
  - ▣ J'effectue les changements de sections pour les scouts et animateurs dans cette situation.
  - ▣ Je désinscris les scouts qui ne participent plus aux réunions.
  - ▣ J'inscris les intendants et les invités pour les camps.
- Je vérifie et actualise le nom des personnes ayant **accès à Desk** (Gestion de Desk > liste des accès à Desk).
- Je veille à avoir des **staffs équilibrés** (en termes d'expérience, par exemple).
- Je sors le rapport dans Desk sur l'état administratif des membres avant d'imprimer les attestations fiscales. (Desk > Gestion des événements > Liste de contrôle avant génération des attestations fiscales).



## LA GESTION DES FINANCES

- **Je gère le(s) compte(s) en banque de l'unité.**
  - ▣ Les comptes en banque sont correctement libellés (Les Scouts - code unité).
  - ▣ Un membre de l'équipe d'unité est titulaire sur chaque compte.
- **Je réalise un suivi des cotisations à payer à la fédération.**
  - ▣ Je vérifie l'état de créance financière de l'unité par rapport à la fédération (Gestion de l'unité > Balance unité).
  - ▣ Je vérifie l'état de paiement des cotisations dues à la fédération (Gestion de l'unité > Impression des factures de l'unité).
  - ▣ J'envoie un courrier explicatif des cotisations aux parents de scouts et au conseil d'unité (modèle téléchargeable sur [www.lesscouts.be](http://www.lesscouts.be)).
  - ▣ Je récolte les cotisations et les inscris dans Desk pour les gérer.
  - ▣ Je fais la chasse aux retardataires pour les cotisations.
  - ▣ Je mets en place les mécanismes de solidarité de l'unité pour ceux qui en ont besoin.
  - ▣ J'envoie la demande de cotisations de solidarité au 21.
  - ▣ Je règle la 1<sup>re</sup> facture de cotisations à la fédération (fin novembre de l'année scoute).
  - ▣ Je règle la 2<sup>e</sup> facture de cotisations à la fédération (janvier de l'année scoute en cours).

### LA GESTION DU PATRIMOINE DE L'UNITÉ

- **Au niveau du local d'unité :**
  - ▣ J'ai un exemplaire du contrat de location du local de l'unité en ma possession.
  - ▣ J'ai rencontré le propriétaire du local de l'unité.
  - ▣ Je connais le montant des charges du local de l'unité.
  - ▣ Je sais, dans le conseil d'unité, qui a un exemplaire des clés du local d'unité.
  - ▣ Je fais le point sur les travaux à effectuer.
- **Au niveau du matériel de l'unité :**
  - ▣ Je fais le point sur le matériel que possède l'unité et où il est localisé.
  - ▣ Je fais le point sur le matériel que possède chaque section et où il est localisé.

Pour t'aider, il existe un document de passation patrimoniale sur le site [www.lesscouts.be](http://www.lesscouts.be).

Complète-le avec l'équipe d'unité qui te précède.

### À FAIRE AVEC LE CONSEIL D'UNITÉ

- **Les candidats** pour l'équipe d'unité **rencontrent le conseil d'unité** pour construire le contrat d'animation d'unité ensemble.
- **Une fois l'équipe d'unité élue :**
  - ▣ L'équipe d'unité prend du temps pour apprendre à connaître les animateurs.
  - ▣ Le conseil d'unité prévoit l'agenda de l'unité : un TU par an et cinq conseils d'unité par an (ou plus), les réunions, la participation aux événements fédéraux, etc. Chaque année, la fédération publie un agenda de l'année. Il est téléchargeable sur [www.lesscouts.be](http://www.lesscouts.be).
  - ▣ Le conseil d'unité définit, à partir du contrat d'animation d'unité, les priorités du travail pour l'année.
  - ▣ Je fais le point sur l'état de formation de chaque animateur et les pousse à s'inscrire en formation.

### POUR LE TU

- Avec les animateurs, je **rêve les thèmes à aborder** en TU (à partir des priorités définies en conseil d'unité et du contrat d'animation d'unité).
- Je mets en place **l'organisation pratique** (lieu, intendance, PAF, etc.).
- J'envoie la déclaration du TU au 21.
- Je **prépare** les modules et autres temps de formation pour le TU.
- **Après le TU :**
  - ▣ J'envoie le listing des participants au 21.
  - ▣ J'envoie les comptes au 21.
  - ▣ Je réalise l'évaluation du TU et je l'envoie au 21.

### SPÉCIAL POUR LES CAMPS

- Je veille à la bonne organisation de tous les camps (dates, objectifs, budget, intendants, lieu...).
- Je veille à ce que les déclarations de camp soient faites dans Desk par les staffs.
- Je vérifie que les contrats de location sont bien signés et en possession des staffs.
- Je valide le départ en camp dans Desk (AnU) pour chaque section.
- Je vérifie que tous les scouts sont bien inscrits dans Desk pour partir en camp.
- J'inscris les intendants et invités.
- Je souscris les assurances complémentaires éventuelles à l'avance.
- Je suis disponible pendant les camps.
- Après les camps :
  - ▣ Je veille à ce que les animateurs aient inscrit les participants au camp dans Desk.
  - ▣ J'imprime les documents pour les subsides ONE.
  - ▣ J'imprime les documents de déclaration fiscale et les transmets aux parents de l'unité.



### SPÉCIAL POUR L'ÉQUIPE D'UNITÉ

- Je demande à mon animateur fédéral les dates des prochains relais et de la JANU.
- Je finalise avec l'équipe d'unité le plan d'action de formation continue (voir pages 40-41).
- En équipe d'unité, on se répartit les tâches à réaliser et on fait le point régulièrement.

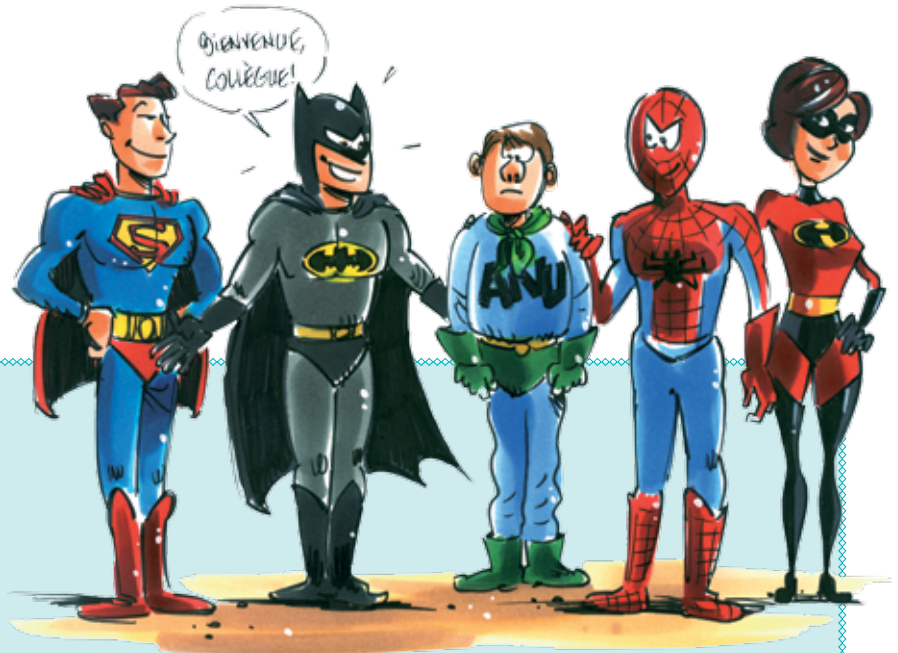
### SCOUT ASSISTANCE

Un numéro de garde t'est proposé pour te soutenir en cas de crise ou situation grave survenant dans l'unité  
Toute l'année, 24h sur 24, 7 jours sur 7, Scout Assistance :

**+32(0)498.91.88.85.**

# DEVENIR ANIMATEUR/ ANIMATRICE D'UNITÉ

L'animateur d'unité est une personne un peu particulière dans l'unité...  
Il coordonne l'équipe d'unité et veille à ce que celle-ci remplisse bien son rôle.



## TU CONNAIS JIMINY CRICKET ?

Mais si ! C'est ce grillon habillé en costume qui parle à l'oreille de Pinocchio en essayant tant bien que mal de lui servir de bonne conscience. Jiminy Cricket est un second rôle. Ce n'est pas lui qui vit l'action, mais sa présence est primordiale pour Pinocchio, premier rôle de l'histoire. Sans Jiminy (sans conscience donc), Pinocchio n'est finalement qu'une marionnette, un simple pantin animé.

Quel rapport avec le mouvement ? me diras-tu. J'y viens.

**L'équipe d'unité a une fonction primordiale de Jiminy Cricket à jouer auprès des animateurs.**

Deux occasions essentielles sont à souligner.

La première, c'est **la nomination d'un nouvel animateur**. Très naturellement, un futur animateur de 18 ans n'a qu'une vue très partielle de l'ambition éducative du mouvement, même s'il a lui-même été scout. Les motivations pour entrer dans un staff sont très diverses : se retrouver avec ses copains, s'inscrire dans la continuité de ses années scouts ou encore rendre un service à un ami. Le futur animateur ne se rend d'ailleurs pas toujours compte de l'engagement qu'on attend de lui.

Et c'est là que l'un ou l'autre Jiminy de l'équipe d'unité intervient auprès du futur animateur. Une entrevue avec lui est un passage obligé pour être engagé dans un staff. C'est le moment idéal pour lui expliquer, entre quatre yeux, à quoi sert notre mouvement ainsi que l'engagement qu'il nécessite. En fonction de cette rencontre, toi, l'animateur d'unité, tu pourras alors nommer ce jeune comme nouvel animateur. Tu pourras engager ton équipe et la fédération à le soutenir dans son rôle et tisser un lien de confiance, de personne à personne.

La deuxième occasion, c'est **l'autorisation de partir en camp**. Les staffs sont parfois embourbés dans leurs habitudes et souffrent d'un certain manque de recul. C'est encore là que l'un ou l'autre Jiminy de l'équipe d'unité intervient pour offrir un regard adulte et conscientiser les animateurs à ce qu'ils font. Encore une fois, cette confiance, même partagée par l'équipe, doit être formalisée par une personne : l'animateur d'unité.

**Ce n'est qu'avec des animateurs conscients de ce qu'ils font que nous continuerons à être un mouvement de scouts et non une simple bande d'animés.**

C'est en cela que ton (futur) rôle et celui de ton équipe est fondamental. Mais ça ne doit pas te faire peur. D'abord, tu n'es pas tout seul. D'autres sont passés par là avant toi : tes prédécesseurs ou tes collègues des unités voisines. En outre, les cadres fédéraux sont toujours prêts à te donner un coup de main pour t'accompagner au quotidien. Il suffit d'oser demander...

En tout cas, vraiment, cette expérience sera belle !

Pour eux, ces milliers de jeunes, nous te remercions !

Au nom du conseil fédéral,  
Jérôme Walmag, président fédéral.





## Construire l'équipe d'unité ?

À partir du moment où tu as trouvé quelques personnes pour se lancer dans l'aventure avec toi, il sera utile que cette équipe devienne un groupe de vie mais aussi un groupe qui travaille ensemble. Voici cinq étapes à franchir pour lancer ton équipe sur les bons rails...

### 1 MISE EN RELATION DES PERSONNES

On fait connaissance : les échanges, fragiles au départ, se consolident, une estime réciproque s'installe, favorisant la communication.

### 2 RELATIONS CONSOLIDÉES

Chacun éprouve de l'intérêt l'un pour l'autre. Chacun comprend qu'il a la possibilité d'apporter et de recevoir dans l'équipe. Les personnes commencent à compter les uns sur les autres.

### 3 TRAVAIL DE GROUPE

Une action est menée ensemble en fonction d'un intérêt et d'un but communs. Chacun peut faire l'expérience de la solidarité, de l'appartenance au groupe, de la liberté d'agir en commun et de l'importance du travail d'équipe pour y arriver.

### 4 EXPÉRIENCE

De l'expérience s'engrange, avec des réussites et des échecs. L'important est de réfléchir ensemble aux relations au sein de l'équipe, aux fonctions à assurer et aux attentes de chacun. Faire le point de temps en temps, prendre du recul, c'est vital pour l'équipe !

### 5 ÉQUIPE CONSTITUÉE : BRAVO !

Chacun est à sa place, l'équipe a trouvé son équilibre et devient une sorte de conscience collective. La solidarité bat son plein. La confrontation des idées est une vraie richesse pour devenir une équipe et pour le rester. Il faut savoir accepter d'y passer du temps... même si parfois, on a l'impression d'en perdre beaucoup à cause de toutes ces discussions.

Pense également à bien prévoir des moments de vie conviviaux pour tisser de solides liens entre les membres de l'équipe d'unité. Votre travail en sera renforcé !



### Ton rôle au sein de l'équipe d'unité ?

- Veiller au bien-être et à l'intégration de chacun dans l'équipe.
- Répartir le travail à effectuer et déléguer les responsabilités en respectant le travail de chacun.
- Avoir une vue d'ensemble de l'unité et la construire en équipe.
- Prévoir un agenda d'équipe équilibré : des moments de travail et des moments de vie en équipe.
- Être une personne ressource et à l'écoute pour chacun de tes équipiers.
- Veiller à aller chercher de l'aide extérieure à l'équipe quand cela s'avère nécessaire. Ton équipe fédérale est là pour toi.

### Spécificités de l'animateur d'unité

L'animateur d'unité anime l'équipe d'unité. Il s'assure de la mise en œuvre de l'ensemble des responsabilités et missions de l'équipe d'unité. Il répartit également les missions au sein de l'équipe et organise leur prise en charge. Il est aussi en charge de :

- Nommer les animateurs et proposer au conseil d'unité la désignation des animateurs responsables.
- Approuver le projet et le départ en camp de chaque section.
- S'assurer du lien entre l'unité et la structure d'encadrement de la fédération.
- Administrer les biens et fonds qui sont confiés à l'unité en tant qu'unité de la fédération (par délégation du conseil d'administration de l'ASBL Les Scouts) et s'assurer de leur gestion journalière.
- Convoquer le conseil d'unité.
- Nommer les intendants et le responsable routier.





## CHAPITRE 3

.....

# UNE OFFRE DE FORMATION

.....

# PROCESSUS DE FORMATION

La formation n'est pas uniquement réservée aux animateurs ! Il est même fortement conseillé aux animateurs d'unité et à leur équipe de se former en continu...

## Articulation de l'offre de formation

Dans le contrat d'animation fédérale 2013-2016, il est proposé « de créer un véritable parcours de formation à l'intention des équipes d'unité. Rien de plus conséquent que ce qui existe, mais une meilleure articulation et définition des contenus (...). Et ce parcours pourrait ouvrir l'accès au woodbadge. »

Une offre de formation a donc été réfléchi avec des animateurs d'unité ayant l'expérience de la fonction, avec des équipes d'unité débutant dans la fonction et avec le conseil fédéral, sur base du contrat d'animation fédérale.

La philosophie de cette offre de formation se base sur plusieurs éléments :

- Une formation qui **soutient** chaque équipe d'unité dans son rôle, qui lui est **utile**.
- Une formation dans laquelle l'apprenant est **acteur de sa formation**. Il s'autoévalue et réalise son plan de formation.
- Une **formation personnelle** dans laquelle chacun peut retirer quelque chose pour soi.
- Une **formation d'équipe** qui permet à l'unité de faire un pas en avant.

« Notre critère pour l'obtention des brevets n'est pas le fait que le garçon ait atteint un certain niveau de connaissance ou d'habiletés, mais la quantité d'efforts qu'on a fournis. »

Baden-Powell

- Une **formation continue**, au-delà du woodbadge, parce qu'on a toujours quelque chose à apprendre.
- Une formation qui va à l'**essentiel** et qui se base sur le **terrain**.
- Une formation d'adulte correspondant aux **attentes de l'Organisation mondiale du mouvement scout (OMMS)**.



## Journée BON TO GO

Étape de formation obligatoire pour les animateurs d'unité et vivement souhaitée pour les équipes d'unité... Journée teambuilding d'équipe en perspective !

Cette journée a pour objectifs :

- se former aux missions de base de l'équipe d'unité ;
- rencontrer d'autres candidats d'équipes d'unité et échanger avec eux ;
- réfléchir à la mise en pratique des acquis de la journée ;
- motiver à la mission et à la fonction de l'équipe d'unité.

Quel contenu ?

- la structure de la fédération et les services offerts ;
- les principes fondamentaux du scoutisme ;
- les rôles de l'équipe d'unité ;
- les enjeux du conseil d'unité.

## JANU

La journée annuelle des équipes d'unité est une invitation à se former, à rencontrer d'autres équipes d'unité et à partager sur le quotidien de la fonction.

Cette journée a pour objectifs :

- se former à sa fonction ;
- fédérer les équipes d'unité ;
- motiver à la mission et aux fonctions de l'équipe d'unité ;
- rencontrer et échanger avec d'autres équipes d'unité ;
- évaluer son processus de formation ;
- réfléchir à la mise en pratique des acquis de la journée ;
- permettre la rencontre entre les bénévoles et les permanents du 21, siècle de la fédération.

Quel contenu ?

- Le matin : un sujet important concernant le rôle des équipes d'unité (pédagogie des branches, enjeux du conseil d'unité, TU, coaching des animateurs, etc.).
- L'après-midi : des sujets plus larges, qui serviront entre autres le rôle de l'équipe d'unité. Ces sujets sont répartis sur deux années. L'ensemble des sujets correspond à l'ensemble des compétences utiles à la fonction d'équipe d'unité. Tu peux découvrir les sujets de formation à la JANU aux pages 36-37.

« La formation proposée aux cadres adultes a pour but de leur donner les moyens de contribuer efficacement à l'accomplissement de la mission du mouvement. Elle sera adaptée à chaque fonction et au cas particulier de chaque responsable à partir d'une analyse détaillée de ses besoins de formation et de l'inventaire de ses acquis antérieurs. Elle s'inscrit dans un processus continu. Le contact de l'adulte et ses activités régulières avec son équipe doivent être considérés comme des composantes du système d'apprentissage. Les organisations scouts nationales sont invitées à développer un processus systématique pour soutenir et valider une telle formation non formelle. »

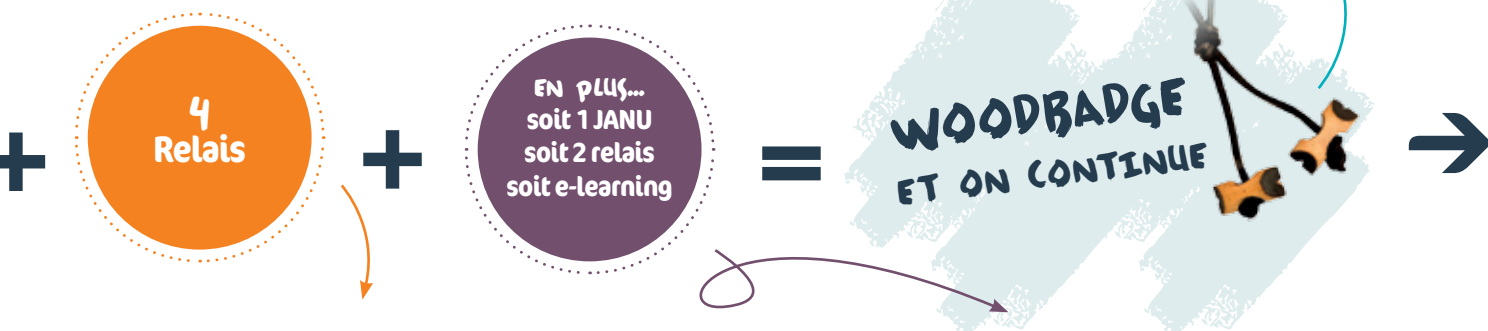
Extrait de *Adultes dans le scoutisme. Politique mondiale, OMMS, 2011, p. 10.*



## LE WOODBADGE ?

« Le woodbadge est le signe de reconnaissance accordé à tous les adultes engagés dans le scoutisme ayant satisfait aux critères de formation exigés dudit woodbadge.<sup>5</sup>»

Dans le cadre de cette offre de formation continue, l'obtention du woodbadge est prévue comme une étape de la formation continue initiée et non pas comme la finalité du parcours.



## Relais des équipes d'unité

Le relais est une réunion rassemblant toutes les équipes d'unité et l'équipe fédérale d'un même groupe d'unités. Il est un lieu d'information et de formation continue sur des sujets scouts. Il a lieu au moins quatre fois par an.

### Les objectifs d'un relais :

- se former aux missions de base de l'équipe d'unité ;
- rencontrer et échanger avec d'autres équipes d'unité et son équipe fédérale ;
- réfléchir à la mise en pratique des acquis de la journée ;
- motiver à remplir la mission et la fonction de l'équipe d'unité ;
- vivre des moments informels et conviviaux.

### Quel contenu ?

- les questions et attentes des équipes d'unité ;
- la qualité de l'animation scout proposée dans ton unité ;
- des sujets scouto-scouts (pédagogie des branches, spiritualité, bivouacs, conseils, animations aux valeurs, etc.) ;
- l'actualité du mouvement ;
- les positions de la fédération (pour se les approprier et les transposer dans son unité) ;
- échange de bonnes pratiques entre équipes d'unité.

## E-learning

Modules de formation organisées en ligne sur certains sujets précis.

### L'objectif de ces modules :

- Apprendre rapidement quelques bases pour s'y retrouver dans un domaine particulier.

### Quel contenu ?

- assurances
- responsabilités
- Desk
- gestion des locaux
- parcours de formation des animateurs
- etc.

5. Extrait du *Cadre du badge de bois de l'OMMS, mars 2012, p.6.*

## Bilan individuel de compétences

RÔLE	THÈME	COMPÉTENCE
GÉRER LES FINANCES ET LES DONNÉES ADMINISTRATIVES	1. Budgets et comptes	L'équipe d'unité gère les finances de l'unité en bon père de famille et présente les comptes de manière transparente au conseil d'unité.
	2. Outils informatiques	L'équipe d'unité utilise les outils informatiques pour assurer la gestion de l'unité.
	3. Desk	L'équipe d'unité utilise la base de données Desk pour administrer l'unité.
	4. Responsabilités	L'équipe d'unité a conscience de ses responsabilités et de ce qu'elles impliquent.
ÊTRE GARANT DU SCOUTISME	1. Pédagogie du scoutisme	L'équipe d'unité connaît les principes du scoutisme et les propositions pédagogiques de la fédération Les Scouts. Elle veille à leur mise en œuvre.
	2. Structure de la fédération Les Scouts	L'équipe d'unité connaît la structure de la fédération et sait comment utiliser ses ressources.
	3. Mouvement mondial	L'équipe d'unité connaît et comprend le mouvement scout mondial.
ENCADRER LES BÉNÉVOLES	1. Recrutement et engagement des animateurs	L'équipe d'unité identifie les besoins d'animateurs au sein des staffs et engage en conséquence.
	2. Teambuilding	L'équipe d'unité anime les membres du conseil d'unité pour assurer la cohésion et la convivialité en son sein.
	3. Accompagnement de chacun dans sa fonction	L'équipe d'unité accueille les animateurs, les accompagne, les conseille, les motive et leur donne un feedback.
	4. Communication non violente	Chaque membre de l'équipe d'unité s'exprime de manière assertive.
	5. Gestion de conflit	L'équipe d'unité met en œuvre une méthode de résolution de conflit adaptée.
FORMER LES ANIMATEURS	1. Préparer et animer le TU	L'équipe d'unité prépare les dispositifs pédagogiques du TU et organise la logistique du week-end de formation.
	2. Former au quotidien	L'équipe d'unité soutient la formation permanente des animateurs et celle du conseil d'unité toute l'année.
	3. Conduire le changement	L'équipe d'unité facilite la mise en place de nouvelles pratiques au sein du conseil d'unité.
	4. Transmission de compétences (savoirs, savoir-être, savoir-faire)	L'équipe d'unité favorise l'échange de savoirs et techniques au sein du conseil d'unité.
GÉRER LA VIE DE L'UNITÉ	1. Cadre de vie	L'équipe d'unité contribue à l'élaboration des règles de vie dans l'unité et veille à l'application des décisions prises par le conseil d'unité.
	2. Conduite de réunion	L'équipe d'unité favorise l'échange d'opinions entre personnes ayant un objectif commun. L'équipe d'unité connaît les enjeux du conseil d'unité et les maîtrise.
	3. Projet	L'équipe d'unité connaît les différentes étapes d'un projet et veille à leur mise en œuvre.
	4. Communication	L'équipe d'unité transmet l'information en délivrant un message clair et compréhensible et en s'assurant de sa bonne réception.
	5. Gestion de crises et d'imprévus	L'équipe d'unité coordonne les différentes actions à prendre en vue de rétablir l'équilibre en cas de crise.
	6. Gérer son temps et ses priorités	L'équipe d'unité gère son temps et ses priorités pour elle-même et l'unité.
	7. Relations extérieures	L'équipe d'unité encourage les échanges constructifs entre les différents partenaires de l'unité et les membres du conseil d'unité, et participe à ceux-ci.
	8. Logistique	L'équipe d'unité gère le matériel (mobilier et immobilier) pour faire en sorte d'avoir les moyens nécessaires à la bonne réalisation des projets, tout en respectant des conditions économiques, de qualité et de sécurité satisfaisantes.

## Une offre de formation

What's  
your  
NAME ?

LIEU DE FORMATION: EN RELAIS OU...	PAGES	PROGRESSION			
		N	A	M	E
JANU	44				
JANU	44				
JANU	46				
e-learning	46				
Journée Bon to Go	48				
Journée Bon to Go	50				
JANU	50				
JANU	52				
JANU	52				
JANU	54				
JANU	56				
JANU	56				
JANU	58				
JANU	58				
JANU	60				
JANU	60				
JANU	62				
JANU Journée Bon to Go	62				
JANU	64				
JANU	64				
JANU	66				
JANU	66				
JANU	68				
JANU	68				

Pour que tu puisses déterminer où tu en es dans la progression de ta formation, quatre niveaux sont proposés :

**Notions** : tu disposes des connaissances de bases qui te permettent d'accomplir les tâches ou de remplir certaines fonctions en étant accompagné.

**Application** : tu es autonome pour mettre des connaissances générales en pratique dans des situations courantes.

**Maîtrise** : tu peux mettre en œuvre des connaissances approfondies dans des situations complexes ou inhabituelles.

**Expertise** : tu es une référence dans le domaine, capable de transmettre tes connaissances aux autres membres de l'équipe, mais aussi de faire évoluer les pratiques.

*Bien sûr, il ne s'agit pas uniquement que des compétences acquises dans le cadre du scoutisme, mais bien de toutes celles que tu as pu acquérir jusqu'à maintenant et que tu pourras valoriser dans le soutien de l'unité. Chacun complète donc le tableau de cette page individuellement.*

Et  
les  
relais ?

Tous les sujets listés dans ce tableau sont susceptibles d'être également abordés en relais.

L'idée est de laisser les sujets de relais libres pour que l'équipe fédérale et les équipes d'unité choisissent le sujet le plus opportun à approfondir. Donne à ton équipe fédérale tes préférences...



## Bilan de compétences de l'équipe d'unité

Une fois que chacun a réalisé son bilan de compétences, tu peux poursuivre le diagnostic avec ton équipe. Vous constatez ainsi les forces de l'équipe et le chemin à parcourir pour devenir une équipe d'unité encore plus performante.



## DES RÔLES COMPLÉMENTAIRES DANS NOTRE ÉQUIPE ?

Vous voulez établir un profil complet de vos compétences dans les cinq rôles de l'équipe d'unité. Voici une méthode pour vous aider.

Le dispositif est appliqué ici à vos rôles, mais tu peux évidemment l'utiliser pour tout autre sujet sur lequel ton staff désire s'évaluer collectivement.

1. **Chacun définit où il se situe à l'aide du tableau des pages 36 et 37.** Si une compétence est identifiée comme maîtrisée ou que tu en es un expert, tu comptabilises un échelon sur le schéma ci-dessous. Par exemple, sur l'axe Être garant du scoutisme, tu maîtrises les points 1 et 2, mais pas du tout le point 3. Tu feras donc un point à l'échelon 2 de l'axe correspondant sur le schéma.
2. **L'équipe d'unité superpose les schémas individuels** (comme ci-dessous). Vous identifiez alors les rôles ou compétences à travailler au sein de l'équipe et ceux que vous maîtrisez.
3. **Tu passes aux pages suivantes** pour faire le plan de formation.

gérer les finances et les données administratives de l'unité



gérer la vie de l'unité

être garant du scoutisme

former les animateurs

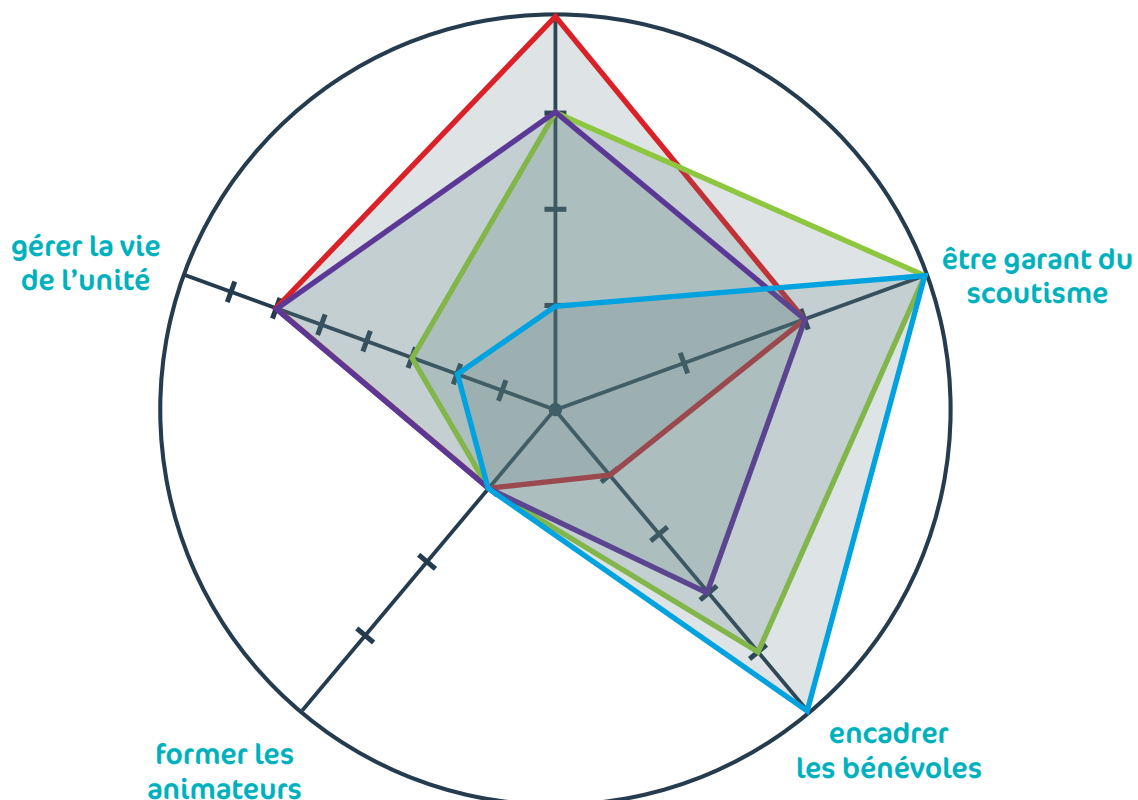
encadrer les bénévoles





Voici l'exemple d'une équipe fictive, composé de quatre personnes (Nathalie, Laurence, Pierre et François).

**gérer les finances et les données administratives de l'unité**



- Nathalie
- Laurence
- Pierre
- François

## Besoins de formation

Vous avez maintenant conscience des rôles à jouer, des tâches à accomplir et des compétences à développer au sein de votre équipe. Avant de passer à l'action, il vous reste à déterminer quels sont vos besoins et vos attentes.



**QUELS SONT LES BESOINS INDIVIDUELS DE FORMATION POUR CHAQUE MEMBRE DE L'ÉQUIPE ?**

- \_\_\_\_\_
- \_\_\_\_\_
- \_\_\_\_\_
- \_\_\_\_\_
- \_\_\_\_\_
- \_\_\_\_\_
- \_\_\_\_\_
- \_\_\_\_\_

**QUELS SONT LES BESOINS DE FORMATION DE VOTRE ÉQUIPE, COLLECTIVEMENT ?**

- \_\_\_\_\_
- \_\_\_\_\_
- \_\_\_\_\_
- \_\_\_\_\_
- \_\_\_\_\_
- \_\_\_\_\_
- \_\_\_\_\_

**QUELS SONT LES BESOINS DE FORMATION POUR VOTRE CONSEIL D'UNITÉ, À PARTIR DE VOTRE CONTRAT D'ANIMATION ?**

- \_\_\_\_\_
- \_\_\_\_\_
- \_\_\_\_\_
- \_\_\_\_\_
- \_\_\_\_\_
- \_\_\_\_\_
- \_\_\_\_\_

## Plan d'action de formation

Aux pages suivantes, tu trouveras un tableau qui te permettra à toi, et ton équipe d'établir un plan d'action de formation individuel et d'équipe. Ci-dessous, tu trouveras une méthode pour t'aider à le compléter.

### 1 AVANT DE COMMENCER

Après avoir déterminé des objectifs individuels, vous déterminez ensemble un plan d'action commun, en définissant ce qui doit changer ou évoluer.

- ⇒ Comment ?
- ⇒ Avec qui ? (acteurs à associer : animateurs, conseil d'unité, cadres fédéraux, etc.)
- ⇒ Pour qui ? (scouts, staffs, conseil d'unité, parents, entourage, etc.)
- ⇒ Combien ?
- ⇒ Où ?
- ⇒ Quand ?
- ⇒ Pourquoi ?

Une fois les questions posées, vous pouvez compléter le tableau aux pages 42-43 avec les compétences à faire évoluer.

### 2 FIXER DES OBJECTIFS

Essayez de vous donner un à trois objectifs **SMART** par compétence à développer.

<b>Spécifique</b>	précis, centré sur une activité
<b>Mesurable</b>	à quoi peut-on voir si l'objectif est atteint ou non ?
<b>Acceptable</b>	acceptable pour tous les partenaires impliqués
<b>Réaliste</b>	tenir compte de la situation, des circonstances, des moyens, de la perspective
<b>Temporel</b>	limité dans le temps : durée totale, part hebdomadaire/mensuelle

### 3 IDENTIFIER LES RESSOURCES À MOBILISER

#### Ressources internes

- **Au sein de l'équipe d'unité** : savoirs à se transmettre et qu'on devrait être plusieurs à maîtriser.
- **Dans le conseil d'unité** : les animateurs peuvent transmettre des connaissances, faire profiter le conseil d'unité de leurs compétences (branches, etc.).
- **Autres équipes d'unité** : de votre relais ou en dehors.
- **Cadres fédéraux** : rencontres, questions à poser lors d'un relais.
- **Publications** : site des scouts avec des pages pour mieux comprendre (assurances, cadre de soins de santé, Desk, organiser un camp, etc.), revues, affiches, autres publications, etc.

#### Ressources externes

- Experts proches de l'unité.
- Autres publications, sources d'information ou supports.

### 4 PRÉCISER LES FORMATIONS À SUIVRE

- Se donner des délais les plus précis possible avec une date butoir.
- Identifier les espaces de formation où le contenu sera abordé.

#### Pour chacun individuellement

→ \_\_\_\_\_

→ \_\_\_\_\_

→ \_\_\_\_\_

→ \_\_\_\_\_

→ \_\_\_\_\_

#### Pour l'équipe d'unité

→ \_\_\_\_\_

→ \_\_\_\_\_

→ \_\_\_\_\_

→ \_\_\_\_\_

→ \_\_\_\_\_

### 5 MISE EN PRATIQUE

Imaginez ce que vous souhaitez mettre en pratique à la suite de la formation et la manière de le faire.

### 6 ÉVALUER LES MISES EN PRATIQUE AVEC UN NOUVEAU BILAN DE COMPÉTENCES

Une fois que tu as mis en place ce que tu as appris, tu peux évaluer ce nouveau contenu à l'aide de l'outil *What's your new NAME ?* (voir page 36-37)

### 7 RENOUVELER LES OBJECTIFS

Chaque année, il est intéressant de faire le point sur ta formation pour évaluer où tu en es, ce qu'il faudrait redynamiser, les sujets de formation à changer, etc.



## Une offre de formation

COMPÉTENCES À FAIRE ÉVOLUER	OBJECTIFS	RESSOURCES		FORMATIONS À SUIVRE		
		INTERNES	EXTERNÉS	JOURNÉE BON TO GO	JANU	RELAIS
Exemple : former au quotidien	<ol style="list-style-type: none"> <li>1. Savoir préparer la réunion de parents avec les staffs.</li> <li>2. Favoriser le partage d'expérience inter-staff.</li> <li>3.</li> </ol>	<ul style="list-style-type: none"> <li>- parents</li> <li>- CU</li> <li>- animateurs en cours de T1-T2-T3</li> </ul>	Yakapa		X  former au quotidien	X  (penser à demander à mon équipe fédérale)
	<ol style="list-style-type: none"> <li>1.</li> <li>2.</li> <li>3.</li> </ol>					
	<ol style="list-style-type: none"> <li>1.</li> <li>2.</li> <li>3.</li> </ol>					
	<ol style="list-style-type: none"> <li>1.</li> <li>2.</li> <li>3.</li> </ol>					
	<ol style="list-style-type: none"> <li>1.</li> <li>2.</li> <li>3.</li> </ol>					
	<ol style="list-style-type: none"> <li>1.</li> <li>2.</li> <li>3.</li> </ol>					

## ..... Une offre de formation .....

	MISE EN PRATIQUE		ÉVALUATION			
AUTRES	PROJET : CE QUE VOUS COMPTEZ FAIRE	RÉALISÉ : CE QUI A ÉTÉ FAIT EFFECTIVEMENT	N	A	M	E
	<p>Projet : - réunion de parents du 23 mai - multiplier les expériences d'échanges inter-staff</p>	<p>- rencontre avec quelques parents pour savoir ce dont ils ont besoin - réunion : testée et approuvée avec les parents ! ;-) - CU de partage d'expérience</p>				
	Projet :					
	Projet :					
	Projet :					
	Projet :					
	Projet :					

# CARNET DE BORD DE TA FORMATION CONTINUE

Tu trouveras ici un descriptif des compétences utiles pour remplir les différents rôles de l'équipe d'unité. Prends ce cahier avec toi lors de chaque formation que tu suivras pour rassembler tes impressions, bonnes idées, etc.

## Rôle : gérer les finances et les données administratives

### 1 BUDGETS ET COMPTES

#### Compétence

L'équipe d'unité gère les finances de l'unité en bon père de famille et présente les comptes de manière transparente au conseil d'unité.

#### Concrètement :

- construire un budget ;
- établir des comptes ;
- approuver des comptes ;
- utiliser un outil de gestion comptable ;
- donner une juste place à l'argent dans l'animation ;
- équilibrer les ressources financières des sections ;
- fixer les participations aux frais d'année et de camp...



### QUELQUES CONSEILS

- En conseil d'unité, réfléchis aux priorités pour l'unité, puis budgétise-les à court et à long terme.
- Demande une attestation à la fédération pour ouvrir un compte : celui-ci doit être géré par au moins deux mandataires, dont l'animateur d'unité.
- Libelle les comptes bancaires avec la mention « Les Scouts ASBL – matricule de l'unité (ex : LC022) ». Cela permet, en cas de problème, de ne pas laisser s'éparpiller de l'argent qui a été récolté dans un seul but : proposer le scoutisme aux enfants et jeunes.
- Petit rappel : l'argent appartient à l'unité (et pas aux sections) car ce sont les mêmes enfants qui passent d'une section à l'autre.

### 2 OUTILS INFORMATIQUES

#### Compétence

L'équipe d'unité utilise les outils informatiques pour assurer la gestion de l'unité.

#### Concrètement :

- savoir utiliser :
  - traitement de textes ;
  - outil collaboratif ;
  - tableur ;
  - diaporama ;
  - internet...
- créer un site internet...

### RESSOURCES

- Cahier *Les finances de l'unité*.
- Cahier *Les papiers sans peine*.





## DESK Ton bureau virtuel

### Compétence

L'équipe d'unité utilise la base de données Desk pour administrer l'unité.

### Concrètement :

- gérer les cotisations et payer les factures ;
- gérer les documents ONE pour les subsides ;
- superviser l'encodage des déclarations de camp des sections ;
- déclarer le TU ;
- tenir la liste des membres à jour (personnes et coordonnées)...



### QUELQUES CONSEILS

- Pour régler des questions administratives, rencontre un membre de chaque staff au début ou à la fin du conseil d'unité plutôt que d'en parler tous ensemble.
- Inscris les animateurs responsables (AnR) dans Desk en priorité, dès que tu sais qu'ils prennent la fonction. Ils reçoivent alors un accès automatique dans Desk et pourront t'aider pour les inscriptions des nouveaux membres.
- En cas de question, appelle le helpdesk (02.508.12.00).

### RESSOURCES

- [www.lesscouts.be](http://www.lesscouts.be) : formation en ligne, tutoriels vidéo, manuels, helpdesk (soutien par mail ou par téléphone).
- Cahier *Les papiers sans peine*.

## 4 RESPONSABILITÉS

### Compétence

L'équipe d'unité a conscience de ses responsabilités et de ce qu'elles impliquent.

### Concrètement :

- avoir le sens des responsabilités : s'engager avec discernement et assumer ses choix ;
- connaître les différentes responsabilités (morale, civile et pénale) de la fonction et les assurances qui y sont liées... ;
- mieux vaut prévenir que guérir : prévoir les assurances complémentaires...

### RESSOURCES

- Cahier *Mais que fait la police ?*
- Cahier *Règlement fédéral*.
- Cahier *Le local d'unité*.
- Cahier *Consommation d'alcool : intervenir et sanctionner*.







## Rôle : être garant du scoutisme

### 1 PÉDAGOGIE DU SCOUTISME

#### Compétence

L'équipe d'unité connaît les principes du scoutisme et les propositions pédagogiques de la fédération Les Scouts. Elle veille à leur mise en œuvre.

#### Concrètement :

- maîtriser les principes fondamentaux du scoutisme : notre méthode, notre ambition éducative et nos valeurs ;
- avoir une vision globale de la pédagogie des quatre branches ;
- participer aux relais et à la JANU ;
- veiller à la qualité de l'animation scout ;
- soutenir les animateurs dans l'animation spirituelle scout...



#### QUELQUES CONSEILS

- Le conseil d'unité est responsable de la qualité de l'animation scout dans toutes les sections : remettez-la régulièrement en question pour l'améliorer.
- En équipe d'unité, assurez-vous de la cohérence pédagogique entre les sections.
- Les pages 4 à 11 de ce cahier abordent aussi les principes fondamentaux du scoutisme.



#### RESSOURCES

- Cahier Balises pour l'animation scout.
- Cahier La formation des animateurs scouts.
- Code qualité de l'animation.





## 2 STRUCTURE DE LA FÉDÉRATION LES SCOUTS

### Compétence

L'équipe d'unité connaît la structure de la fédération et sait comment en utiliser les ressources.

### Concrètement :

- s'approprier le règlement fédéral ;
- s'informer sur le fonctionnement de la fédération et sur le soutien qu'elle apporte :
  - ton équipe fédérale ;
  - le staff fédéral ;
  - les services du 21 ;
  - les outils pédagogiques (cahiers, revues, site, etc.) ;
  - le relais des équipes d'unité de ton groupe...



### RESSOURCES

- Cahier *Fédération dis-moi qui tu es*.
- Cahier *Le règlement fédéral*.



## 3 MOUVEMENT MONDIAL



### Compétence

L'équipe d'unité connaît et comprend le mouvement scout mondial.

### Concrètement :

- s'informer de l'organisation et de la structure du mouvement scout mondial ;
- créer des ponts entre les scouts de l'unité et d'autres unités, associations... (faire vivre la fraternité scout) ;
- lorsqu'un camp se vit à l'étranger, initier une rencontre avec les scouts locaux et/ou les habitants...

### RESSOURCES

- Site de l'Organisation mondiale du mouvement scout (OMMS) : [scout.org](http://scout.org).
- Cahier *Balises pour l'animation scout*.
- Les articles "Notre mouvement est mondial" du *Ça se discute*, téléchargeables sur le site [www.lesscouts.be](http://www.lesscouts.be).
- Service International du 21 : [lesscouts@lesscouts.be](mailto:lesscouts@lesscouts.be).



### UN P'TIT CONSEIL

Prépare la participation de l'unité à un rendez-vous du mouvement pendant un conseil d'unité.





## Rôle : encadrer les bénévoles

### 1 RECRUTEMENT ET ENGAGEMENT DES ANIMATEURS

#### Compétence

L'équipe d'unité identifie les besoins d'animateurs au sein des staffs et engage en conséquence.

#### Concrètement :

- définir le profil de l'animatrice ou de l'animateur et des intendants en conseil d'unité ;
- rechercher des animateurs ;
- les rencontrer pour les informer de l'implication que cela suppose ;
- engager les nouveaux animateurs et les intendants dans le cadre défini ;
- symboliser l'engagement au travers de la *Parole d'animateur...*



#### QUELQUES CONSEILS

- En conseil d'unité :
  - recrutez des animateurs pour l'ensemble des sections ;
  - définissez ensemble le profil des animateurs à recruter ;
  - anticipez les départs et encouragez la mobilité (vers un autre staff, unité, devenir cadre fédéral, routier, rentrer dans une équipe d'unité) ;
  - rappelez que les animateurs sont des animateurs scouts de l'unité, quelle que soit la branche dans laquelle ils animent ;
  - composez des staffs équilibrés dans toutes les sections.
- La rencontre préalable entre un membre de l'équipe d'unité et le(s) candidat(s) animateur(s) permet de clarifier les attentes de chacun.
- Aide l'animateur à prendre conscience de la valeur de son engagement.
- Favorise les collaborations (au sein de l'unité et dans les unités voisines) pour que chaque enfant qui le souhaite puisse être scout dans une section à taille humaine.
- Petit rappel : c'est l'animateur d'unité qui engage formellement.

#### RESSOURCES

- *Ma parole d'animateur.*
- Cahier *Engager et coacher tes animateurs.*
- Folder *Animateur scout, c'est quoi ?*
- Boussole de l'engagement de l'animateur.



### 2 TEAMBUILDING

#### Compétence

L'équipe d'unité anime les membres du conseil d'unité pour en assurer la cohésion et la convivialité en son sein.

#### Concrètement :

- considérer le conseil d'unité comme un groupe de vie et un groupe de projets ;
- générer des liens de qualité entre les animateurs, les staffs et au sein du conseil d'unité ;
- vivre des expériences communes en conseil d'unité comme une animation spirituelle.



#### QUELQUES CONSEILS

- En début d'année, prévois un moment pour que le nouveau conseil d'unité apprenne à se connaître.
- Rencontre chaque staff de manière plus informelle une fois par an (un petit repas ensemble, une balade...).
- En conseil d'unité, vivez une ou plusieurs fois par an, une activité de teambuilding.

#### RESSOURCES

- Cahier *Engager et coacher tes animateurs.*
- Cahier *J'anime le conseil d'unité.*
- Fiches *Sensation* à destination des animateurs.





### 3 ACCOMPAGNEMENT DE CHACUN DANS SA FONCTION



#### Compétence

L'équipe d'unité accueille les animateurs, les accompagne, les conseille, les motive et leur donne un feedback.

#### Concrètement :

- savoir qui sont les jeunes de 18 à 25 ans pour cogérer l'unité avec eux ;
- écouter et répondre à une demande ou la transférer à une personne compétente ;
- soutenir l'animateur dans son rôle ;
- partager son expérience pour aider à la prise de décision ;
- entretenir une relation de qualité (écouter, faire preuve d'empathie, accueillir les nouveaux, dire merci et au revoir, s'adapter au mode de fonctionnement de chacun) ;
- générer et soutenir la motivation ;
- évaluer, avec chaque animateur et chaque staff, ses attitudes et ses pratiques ;
- faire passer un message difficile de manière assertive et sans agressivité ;
- accueillir chaque animateur ;
- débriefing l'année avec chaque animateur.



#### QUELQUES CONSEILS

- En conseil d'unité, constituez des staffs de manière équilibrée, tant au niveau des âges qu'au niveau de l'expérience.
- Accompagne chaque staff dans sa globalité.
- Soutiens chaque staff dans son projet éducatif.
- Tisse une relation bienveillante avec les animateurs.
- Fais-leur confiance et considère chaque animateur comme un adulte.
- Vise l'autonomie des staffs, tout en les accompagnant lors d'une situation difficile.



#### RESSOURCES

- Cahier *Engager et coacher tes animateurs*.
- Cahier *Balises pour l'animation scout*.
- *Code qualité de l'animation*.
- Boussole de l'engagement de l'animateur.





.....  
**Une offre de formation**  
.....



## 4 COMMUNICATION NON VIOLENTE

### Compétence

Chaque membre de l'équipe d'unité s'exprime de manière assertive.

### Concrètement :

- se maîtriser tant sur le plan verbal que sur le plan non verbal ;
- garder son sang-froid en particulier dans les situations d'urgence et de forte tension ;
- comprendre et mettre en pratique le principe d'assertivité ;
- comprendre et mettre en pratique l'empathie ;
- utiliser le schéma de communication non violente (fait, sentiment, besoin, demande).



### QUELQUES CONSEILS

- Apprends à connaître tes réactions habituelles pour éviter de te laisser submerger par des émotions.
- En équipe d'unité, analysez une situation de stress passée pour évaluer si vos attitudes étaient adaptées.



## 5 GESTION DE CONFLIT

### Compétence

L'équipe d'unité met en œuvre une méthode de résolution de conflit adaptée.

### Concrètement :

- repérer un conflit naissant ;
- marquer une pause pour apaiser les esprits ;
- identifier le problème ;
- chercher des solutions gagnant-gagnant pour résoudre le conflit dans l'intérêt de tous ;
- évaluer les solutions proposées et en choisir une ;
- mener une médiation...



### QUELQUES CONSEILS

- Sois attentif aux relations au sein de l'unité pour prévenir l'apparition de conflits.
- Contacte les cadres fédéraux pour t'aider à gérer un conflit si nécessaire.

### RESSOURCE

- Cahier *Engager et coacher tes animateurs*.



.....  
**Une offre de formation**  
.....



A series of horizontal lines for writing, starting from the top right and extending down the page.

## Rôle : former les animateurs

## 2 FORMER AU QUOTIDIEN

### 1 PRÉPARER ET ANIMER LE TU



#### Compétence

L'équipe d'unité prépare les dispositifs pédagogiques du TU et organise la logistique du week-end de formation.

#### Concrètement :

- avoir conscience de la place du TU dans le parcours de formation des animateurs ;
- choisir un lieu, prévoir l'intendance, faire les démarches administratives... ;
- composer un programme à partir des attentes des membres du conseil d'unité, du contrat d'animation d'unité, de l'actualité de l'unité, etc. ;
- s'informer sur les thèmes à aborder ;
- respecter les contraintes du décret relatif aux formations d'animateurs :
  - **aborder tous les deux ans les questions de sécurité/hygiène/secourisme et la relation avec les parents ;**
  - organiser 20h de formation théorique à chaque TU ;
  - déléguer les sujets plus particuliers à des experts ;
  - veiller à la variété des dispositifs et des supports ;
  - prévoir l'évaluation du temps de formation...



#### Compétence

L'équipe d'unité soutient la formation permanente des animateurs et celle du conseil d'unité toute l'année.

#### Concrètement :

- favoriser le partage d'expériences entre animateurs et entre staffs ;
- transmettre les informations et connaissances recueillies lors des relais ;
- animer un dispositif de formation durant un conseil d'unité ;
- utiliser des techniques de formation : maîtriser les savoirs, concevoir un support, recourir à des méthodes actives et gérer le groupe ;
- encourager les animateurs à se former...



### QUELQUES CONSEILS

- Équilibre le planning du week-end : des moments de formation, de teambuilding, de détente...
- Travaille certains thèmes en staff et d'autres en petits groupes variés pour augmenter l'émergence des idées et diversifier les représentations.
- Ton équipe fédérale est disponible pour t'aider à préparer et/ou animer des moments de formation lors du TU.
- Les services du 21 sont là pour te soutenir administrativement et pédagogiquement.



### QUELQUES CONSEILS

- Inspire-toi du contrat d'animation de l'unité pour répondre au mieux aux attentes des animateurs.
- Partage tes expériences lors des échanges, sans t'imposer.
- Invite les animateurs à entamer leur parcours de formation.
- Lors du conseil d'unité qui suit un retour de formation, prévois un temps pour que ceux qui en reviennent puissent s'exprimer et partager leurs réflexions avec l'ensemble des membres.

### RESSOURCES

- Les Kits CU.
- Cahier *La formation des animateurs scouts*.
- Cahier *Balises pour l'animation scoutie*.



### RESSOURCES

- Votre contrat d'animation de l'unité.
- Cahier *Plan USO*.
- Cahier *La formation des animateurs scouts*.







## 4 TRANSMISSION DE COMPÉTENCES (SAVOIRS, SAVOIR-ÊTRE, SAVOIR-FAIRE)

### Compétence

L'équipe d'unité favorise l'échange de savoirs et techniques au sein du conseil d'unité.

### Concrètement :

- varier les dispositifs de formation : création, réflexion, travail... ;
- utiliser différents modes de communication selon les compétences à transmettre ;
- promouvoir les échanges de savoirs et savoir-faire au sein du conseil d'unité... ;
- faire appel à des experts (woodcraft, soins, gestion de conflit, etc.)...



### QUELQUES CONSEILS

- Forme "à la scout" : méthodes actives, petits groupes, découvertes...
- Favorise les moments où l'animateur construit son savoir en s'aidant de personnes et de son environnement.
- Fais appel à des personnes expertes pour transmettre une compétence particulière.



### RESSOURCES

- Cahier *La formation des animateurs scouts*.
- Divers cahiers pratiques téléchargeables sur [www.lesscouts.be](http://www.lesscouts.be).



## 3 CONDUIRE LE CHANGEMENT

### Compétence

L'équipe d'unité facilite la mise en place de nouvelles pratiques au sein du conseil d'unité.

### Concrètement :

- favoriser la nouveauté et la remise en question au sein du conseil d'unité, tout en gardant les bonnes pratiques ;
- s'assurer de l'assimilation des nouveautés et de leur mise en œuvre ;
- mettre en place des stratégies pour diminuer les forces de résistance...



### QUELQUES CONSEILS

- Sois ouvert aux nouvelles idées.
- Identifie la ou les raisons pour lesquelles un animateur ou un staff résiste fort au changement proposé.



### RESSOURCES

- Cahier *La formation des animateurs scouts*.
- Cahier *Engager et coacher tes animateurs*.





## Rôle : gérer la vie de l'unité

### 1 CADRE DE VIE



#### Compétence

L'équipe d'unité contribue à l'élaboration des règles de vie dans l'unité et veille à l'application des décisions prises par le conseil d'unité.

#### Concrètement :

- organiser en conseil d'unité un espace de réflexion et de décision quant aux règles de vie dans l'unité ;
- informer les parents des règles de vie qui ont été décidées en unité et en sections ;
- les faire respecter...



#### QUELQUES CONSEILS

- Centre-toi sur l'avenir et cherche à éviter qu'un problème ne ressurgisse en offrant un accompagnement pédagogique.
- Sanctionne en cas de non-respect des règles fixées et dans ton champ d'action. Tu peux t'aider du règlement fédéral, des positions de la fédération et des règles fixées en conseil d'unité.
- Utilise le schéma de communication non violente (fait, sentiment, besoin, demande) pour exprimer des sanctions.



#### RESSOURCES

- Cahier *Engager et coacher tes animateurs*.
- Cahier *Règlement fédéral*.
- Cahier *Consommation d'alcool : intervenir et sanctionner*.
- Code qualité de l'animation.
- Notre Charte.



### 2 CONDUITE DE RÉUNION

#### Compétence

L'équipe d'unité favorise l'échange d'opinions entre personnes ayant un objectif commun.

L'équipe d'unité connaît les enjeux du conseil d'unité et les maîtrise.

#### Concrètement :

- mener un entretien individuel ;
- conduire une réunion :
  - la préparer ;
  - varier les dispositifs ;
  - distribuer les rôles ;
  - évaluer la réunion ;
  - utiliser différentes techniques d'animation ;
  - s'adapter à son public...
- connaître la mission, les enjeux et les différents types de conseils d'unité (former, organiser, travail de fond, teambuilding) ;
- animer le débat :
  - reformuler ;
  - recadrer, répartir la parole, gérer les réactions du groupe ;
  - synthétiser ;
  - résumer ;
  - conclure...



#### QUELQUES CONSEILS

- Soigne l'accueil et veille à la convivialité lorsque tu organises des réunions.
- Communique le timing et veille au rythme de la réunion.
- Instaure un climat serein, notamment en organisant des discussions en petit groupe, pour permettre aux animateurs de se sentir concernés par les réunions.
- Veille à l'équilibre entre moments de réflexion et moments plus actifs.
- En équipe d'unité, répartissez-vous les différentes tâches de la gestion de la réunion pour gagner en efficacité.



#### RESSOURCE

- Cahier *J'anime le conseil d'unité*.







## Une offre de formation



### 3 PROJET

#### Compétence

L'équipe d'unité connaît les différentes étapes d'un projet et veille à leur mise en œuvre.

#### Concrètement :

- déterminer les objectifs du projet ;
- assurer le bon emploi des moyens humains, financiers et matériels alloués ;
- suivre la progression du projet ;
- organiser une activité, un événement...



#### UN P'TIT CONSEIL

- En conseil d'unité, travaillez en petit groupe de tâches pour être efficaces dans la réalisation du projet.

### RESSOURCES

- Cahier *Des projets pour grandir*.
- Cahier *Balises pour l'animation scout*.



### 4 COMMUNICATION

#### Compétence

L'équipe d'unité transmet l'information en délivrant un message clair et compréhensible et en s'assurant de sa bonne réception.

#### Concrètement :

- être disponible pour le dialogue ;
- diffuser l'information en utilisant un ou plusieurs supports de communication ;
- détailler les éléments utiles à une meilleure compréhension ;
- parler en public : oser prendre la parole, formuler son message avec clarté, être attentif au non verbal, s'adapter à son public ;
- pratiquer l'écoute active : (écouter et reformuler) et l'assertivité ;
- s'exprimer par écrit en tenant compte du destinataire et du contexte ;
- donner son avis et argumenter ;
- être ouvert à la négociation...

.....  
**Une offre de formation**  
.....



A series of horizontal lines for writing, starting from the top right and extending down the page.

## 5 GESTION DE CRISES ET D'IMPRÉVUS

### Compétence

L'équipe d'unité coordonne les différentes actions à prendre en vue de rétablir l'équilibre en cas de crise.

### Concrètement :

- analyser un risque en vue d'en réduire l'impact et dans une démarche préventive pour l'avenir ;
- marquer une pause pour apaiser les esprits ;
- analyser et comprendre la situation ;
- trouver et mettre en œuvre les solutions et les moyens pour régler le problème ;
- adopter un mode de communication bienveillant...

### RESSOURCES

- Kit TU Santé, sécurité, hygiène.



### QUELQUES CONSEILS

- Tire profit de chaque expérience pour éviter qu'un incident se reproduise.
- Fais appel à Scout Assistance si l'événement nécessite un appui extérieur : **0498.91.88.85**.

## 6 GÉRER SON TEMPS ET SES PRIORITÉS

### Compétence

L'équipe d'unité gère son temps et ses priorités pour elle-même et l'unité.

### Concrètement :

- établir des priorités : hiérarchiser les activités, les besoins, les objectifs selon des critères définis précédemment ;
- planifier : organiser au mieux l'agenda d'année de l'unité ;
- maîtriser les délais : s'organiser afin de respecter les échéances...

### RESSOURCES

- Engager et coacher les animateurs.



### QUELQUES CONSEILS

- Accepte de déléguer : tu ne peux pas tout faire.
- Apprends à dire non, quitte à faire le deuil de certains aspects de ton rôle.
- Veille à ce que l'animation des sections soit maintenue lors des périodes de blocus, d'examen et/ou de vacances.



.....  
**Une offre de formation**  
.....



## RELATIONS EXTÉRIEURES

### Compétence

L'équipe d'unité encourage les échanges constructifs entre les différents partenaires de l'unité et les membres du conseil d'unité, et participe à ceux-ci.

### Concrètement :

- savoir se présenter (soi, l'unité, le scoutisme) ;
- prendre contact avec l'extérieur (voisins, propriétaire, autorités communales, écoles, autres mouvements de jeunesse...) et s'impliquer auprès d'eux ;
- entretenir les relations avec les partenaires de l'unité ;
- conduire un partenariat : coordonner l'association active de différents intervenants et partager les informations pouvant aboutir à des productions collectives ;
- valoriser une action en vue d'en assurer le développement ;
- comprendre l'environnement dans lequel l'organisation s'intègre et y réagir de manière active ;
- conduire une réunion ;
- entretenir une relation de qualité avec les parents et les proches de l'unité...



## LOGISTIQUE

### Compétence

L'équipe d'unité gère le matériel (mobilier et immobilier) pour faire en sorte d'avoir les moyens nécessaires à la bonne réalisation des projets, tout en respectant des conditions économiques, de qualité et de sécurité satisfaisantes.

### Concrètement :

- avoir une vision globale des biens de l'unité (matériel de section, immobilier...);
- réaliser un inventaire régulier, évaluer les besoins en matériel, entretenir celui-ci ;
- avoir le sens pratique, optimiser les moyens ;
- gérer le local d'unité...



### UN P'TIT CONSEIL

- Remplis le document de transmission patrimoniale pour avoir une vision globale sur les biens mobiliers et immobiliers de l'unité.



### QUELQUES CONSEILS

- Privilégie la communication chaude, notamment en étant disponible pour les parents en début et/ou en fin de réunion.
- Prends le rôle de médiateur lors de tensions entre deux parties et en étant à leur écoute.
- Fais la promotion du scoutisme pour tous autour de toi.



### RESSOURCE

- Cahier *Tisse ton réseau*.



### RESSOURCES

- Cahier *La clef des camps*.
- Cahier *Le local d'unité*.
- Service Soutien aux locaux du 21 : [lesscouts@lesscouts.be](mailto:lesscouts@lesscouts.be).
- Document *Transmission patrimoniale* : [www.lesscouts.be](http://www.lesscouts.be).



.....  
**Une offre de formation**  
.....









## CHAPITRE 4

---

# BONS TO GO

---

ET ANNEXES

# BONS TO GO

## COMMENT UTILISER CES BONS TO GO ?

1. Réalise ton plan de formation individuel et en équipe (voir pages 36 à 43).
2. Retrouve les moments et lieux de formation correspondant à tes attentes (voir pages 36 et 37, [www.lesscouts.be](http://www.lesscouts.be) et auprès de ton équipe fédérale).
3. Valide ce Bon to Go en le cachetant auprès du formateur, pour chaque temps de formation suivi.



**BONNE FORMATION À TOI !**

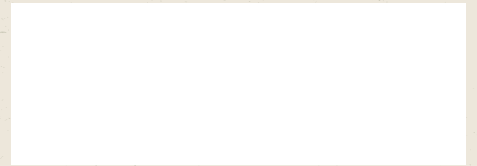


DATE DE LA FORMATION : .....



INTITULÉ DE LA FORMATION : .....

CACHET DE LA FORMATION :

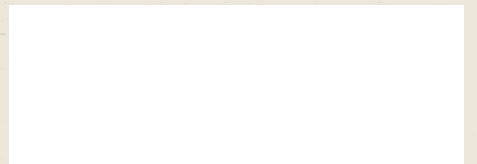


DATE DE LA FORMATION : .....



INTITULÉ DE LA FORMATION : .....

CACHET DE LA FORMATION :





DATE DE LA FORMATION : .....



INTITULÉ DE LA FORMATION : .....

CACHET DE LA FORMATION :

DATE DE LA FORMATION : .....



INTITULÉ DE LA FORMATION : .....

CACHET DE LA FORMATION :

DATE DE LA FORMATION : .....



INTITULÉ DE LA FORMATION : .....

CACHET DE LA FORMATION :

DATE DE LA FORMATION : .....



INTITULÉ DE LA FORMATION : .....

CACHET DE LA FORMATION :

DATE DE LA FORMATION : .....



INTITULÉ DE LA FORMATION : .....

CACHET DE LA FORMATION :

DATE DE LA FORMATION : .....



INTITULÉ DE LA FORMATION : .....

CACHET DE LA FORMATION :

DATE DE LA FORMATION : .....



INTITULÉ DE LA FORMATION : .....

CACHET DE LA FORMATION :

DATE DE LA FORMATION : .....



INTITULÉ DE LA FORMATION : .....

CACHET DE LA FORMATION :



DATE DE LA FORMATION : .....



INTITULÉ DE LA FORMATION : .....

CACHET DE LA FORMATION :

DATE DE LA FORMATION : .....



INTITULÉ DE LA FORMATION : .....

CACHET DE LA FORMATION :

DATE DE LA FORMATION : .....



INTITULÉ DE LA FORMATION : .....

CACHET DE LA FORMATION :

DATE DE LA FORMATION : .....



INTITULÉ DE LA FORMATION : .....

CACHET DE LA FORMATION :

DATE DE LA FORMATION : .....



INTITULÉ DE LA FORMATION : .....

CACHET DE LA FORMATION :

DATE DE LA FORMATION : .....



INTITULÉ DE LA FORMATION : .....

CACHET DE LA FORMATION :

DATE DE LA FORMATION : .....



INTITULÉ DE LA FORMATION : .....

CACHET DE LA FORMATION :

DATE DE LA FORMATION : .....



INTITULÉ DE LA FORMATION : .....

CACHET DE LA FORMATION :



DATE DE LA FORMATION : .....



INTITULÉ DE LA FORMATION : .....

CACHET DE LA FORMATION :

DATE DE LA FORMATION : .....



INTITULÉ DE LA FORMATION : .....

CACHET DE LA FORMATION :

DATE DE LA FORMATION : .....



INTITULÉ DE LA FORMATION : .....

CACHET DE LA FORMATION :

DATE DE LA FORMATION : .....



INTITULÉ DE LA FORMATION : .....

CACHET DE LA FORMATION :

DATE DE LA FORMATION : .....



INTITULÉ DE LA FORMATION : .....

CACHET DE LA FORMATION :

DATE DE LA FORMATION : .....



INTITULÉ DE LA FORMATION : .....

CACHET DE LA FORMATION :

DATE DE LA FORMATION : .....



INTITULÉ DE LA FORMATION : .....

CACHET DE LA FORMATION :

DATE DE LA FORMATION : .....



INTITULÉ DE LA FORMATION : .....

CACHET DE LA FORMATION :



# LA CHARTE

Notre *Charte* traduit les principes du scoutisme pour notre fédération et exprime la vision du scoutisme tel que nous le voulons aujourd'hui.

## Un peu d'histoire

De septembre 1997 à août 1998, un projet a occupé notre fédération : la construction d'une *Charte* qui répondait à la question suivante : « *Qui sommes-nous, scouts, aujourd'hui ?* ». Au-delà du texte adopté en 1998, ce que nous retenons, c'est qu'il est **le fruit du travail des animateurs et animatrices**, réunis en congrès.

Ce texte a évolué au fil du temps, notamment en 2006, mais il garde les traces de cet engagement collectif.

Des adaptations ont été faites pour toujours mieux correspondre à l'expression de ce qu'est le scoutisme et aux principes qui le fondent.

Notre *Charte* s'articule aujourd'hui autour des **trois grands principes** et devoirs du scoutisme.



## Le texte de notre Charte

**Mouvement éducatif pour les jeunes, fondé sur le volontariat, le scoutisme est non politique et ouvert à toutes et tous sans aucune distinction, conformément au but et à la méthode conçus par Baden-Powell.**

### ■ ENGAGEMENT DES ANIMATEURS

Attentifs à la sécurité et au bien-être des jeunes qui leur sont confiés, les animateurs sont porteurs du projet du Mouvement et vivent **en cohérence avec ses valeurs**.

Se formant à leur rôle d'éducateurs scouts, ces **animateurs et animatrices bénévoles** œuvrent en équipe, soucieux d'inscrire leur action dans le parcours proposé aux jeunes de 6 à 18 ans.

La rencontre d'autres animateurs et cadres du mouvement ainsi que des parents permet la nécessaire **confrontation des expériences** et la remise en question régulière de leur animation.

**Les animatrices et animateurs agissent là où ils vivent pour faire connaître et proposer à toutes et tous le projet du scoutisme.**

### ■ ACCUEIL DE TOUS

Notre scoutisme est un droit pour tous. Chaque jeune, fille ou garçon, est invité à découvrir les valeurs du Mouvement et à **y adhérer librement**.

Personne unique, grandissant grâce à ses propres choix, acteur de sa propre éducation, **tout jeune a sa place dans l'une ou l'autre de nos sections**. Tenant compte du fait qu'elles soient ou non en coéducation, les sections sont ouvertes à tous, dans le respect de la différence de chacun, source d'enrichissement pour tous.

**Quel qu'il soit, le jeune se sent en confiance dans sa section où les droits à la parole et à l'écoute sont reconnus par et pour tous.**

### ■ UN DÉVELOPPEMENT SPIRITUEL ACTIF ET OUVERT À LA DIFFÉRENCE

**Le développement spirituel est une dimension essentielle de notre contribution éducative : il est indispensable à l'équilibre et à l'épanouissement du jeune.** C'est une composante unique de l'être humain : elle lui permet de donner du sens à sa relation à lui-même, aux autres et au monde et de s'interroger sur son existence et sa place dans l'univers.

Dans nos sections, le développement spirituel **n'est pas confiné dans la sphère individuelle** : dans le respect de son caractère intime, il se vit et se partage dans la vie quotidienne comme dans des moments spécifiques. Nos groupes permettent, au rythme de chacun, l'expression et la rencontre de différentes valeurs, idées et convictions, religieuses ou non ; ils contribuent ainsi au **dialogue** et à la **compréhension mutuelle** qui aideront les scouts à jouer un rôle dans la construction de la paix.

Nos animateurs offrent l'espace nécessaire pour que le jeune puisse approfondir ses découvertes, vivre sa spiritualité et s'enrichir au contact de la tradition et de la diversité. **Les animateurs sont des éveilleurs** ; ils suscitent la réflexion et l'échange, en s'appuyant sur des références, entre autres chrétiennes, pour aller au-delà des pensées et des expériences personnelles. Ils ne sont pas tenus d'amener ou de défendre des propositions précises : leur cheminement personnel doit aussi être respecté.

La fédération outille les animateurs dans cet aspect de leur rôle et donne à chacun des occasions d'approfondir l'expérience de sa propre démarche spirituelle. En fonction de ses particularités, chaque conseil d'unité organise la mise en œuvre de ce développement spirituel dans les sections. Il veille constamment au **respect actif des convictions** et s'interroge régulièrement sur ce qui est proposé à chaque scout.

# MON ENGAGEMENT D'ÉQUIPIER D'UNITÉ

## Si Promesse

Je souhaite, en mon âme et conscience, me joindre à la fraternité scoutie mondiale, rendre le monde meilleur et participer à la construction de la paix.

## Si renouvellement de Promesse

Lors de ma *Promesse*, j'ai souhaité, en mon âme et conscience, me joindre à la fraternité scoutie mondiale, rendre le monde meilleur et participer à la construction de la paix.

Aujourd'hui, en tant qu'équipier-équipière d'unité, je renouvelle mon engagement à vivre chaque jour, au mieux, les valeurs de la *Loi scoutie*, à travers mon épanouissement personnel, social et spirituel.

En tant que garant-e local du scoutisme, je m'engage à soutenir les animateurs, à accompagner chacun dans son parcours de formation, à participer activement aux relais et à emmener l'unité dans les actions du mouvement. Je m'engage en outre à représenter l'unité auprès de ses partenaires.

Je m'engage à participer au conseil d'unité afin de construire ensemble une animation scoutie de qualité, de mettre en œuvre les priorités du contrat d'animation d'unité et de garantir la bonne gestion des aspects administratifs et de patrimoine de l'unité.

Cette mission, je la concrétise en m'engageant activement dans l'équipe d'unité de

.....  
pilotée par  
.....

Conscient des différents aspects de la mission de cadre local, je m'engage à les mettre en œuvre pour que le scoutisme puisse se vivre au mieux localement.



# MON ENGAGEMENT D'ANIMATEUR D'UNITE

## Si *Promesse*

Je souhaite, en mon âme et conscience, me joindre à la fraternité scout mondiale, rendre le monde meilleur et participer à la construction de la paix.

## Si *renouvellement de Promesse*

Lors de ma *Promesse*, j'ai souhaité, en mon âme et conscience, me joindre à la fraternité scout mondiale, rendre le monde meilleur et participer à la construction de la paix.

Aujourd'hui, en tant qu'animateur-animateur d'unité, je renouvelle mon engagement à vivre chaque jour, au mieux, les valeurs de la *Loi* scout, à travers mon épanouissement personnel, social et spirituel.

En tant que responsable local du scoutisme, je m'engage à soutenir les animateurs, à accompagner chacun dans son parcours de formation, à participer activement aux relais et à emmener l'unité dans les actions du mouvement.  
Je m'engage en outre à représenter l'unité auprès de ses partenaires.

Je m'engage à animer le conseil d'unité afin de construire ensemble une animation scout de qualité, de mettre en œuvre les priorités du contrat d'animation d'unité et de garantir la bonne gestion des aspects administratifs et de patrimoine de l'unité.

Conscient des différents aspects de la mission de cadre local, je m'engage à les mettre en œuvre pour que le scoutisme puisse se vivre au mieux localement.





**MERCI DE TON ENGAGEMENT  
À FAIRE VIVRE LE SCOUTISME !  
UNE BELLE AVENTURE EN PERSPECTIVE...**